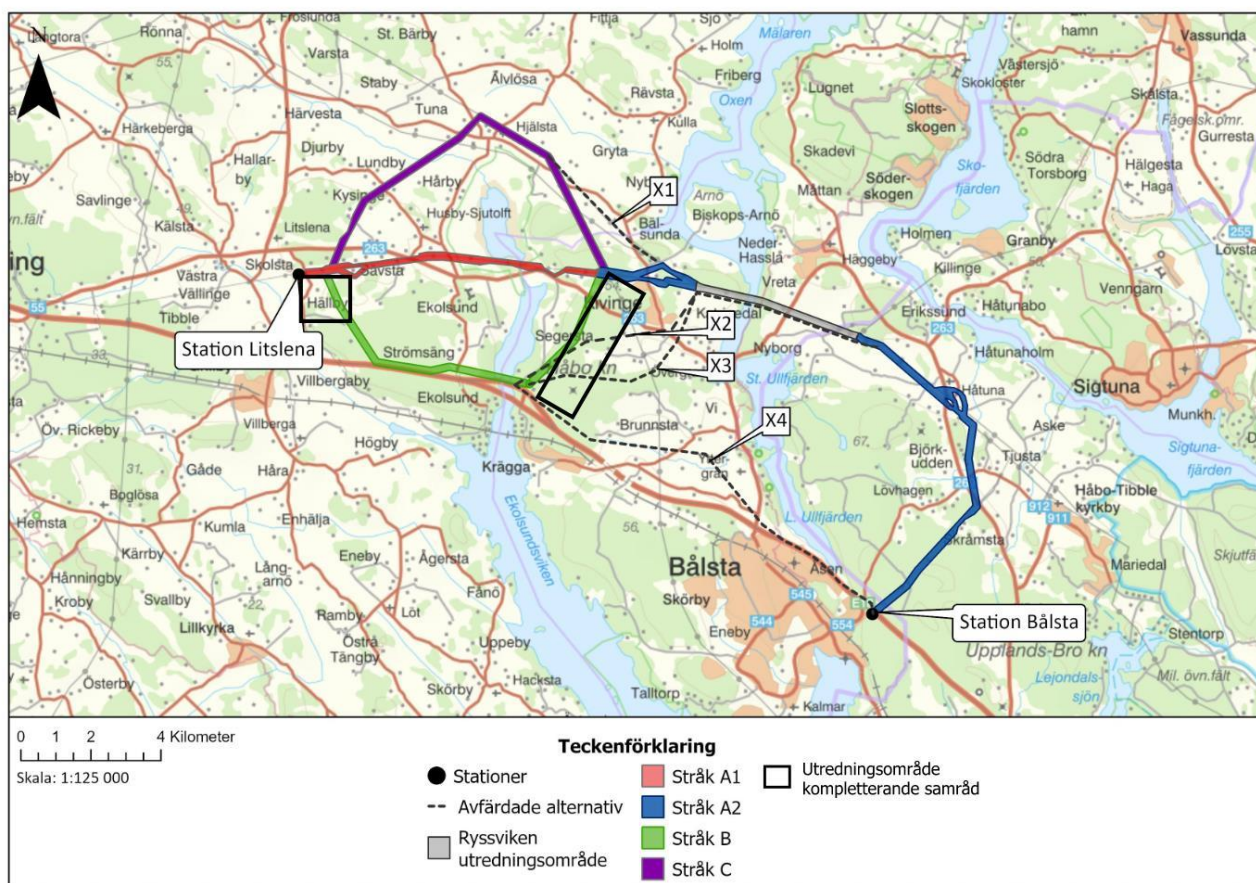


Inbjudan till kompletterande samråd för ny 130 kV-kraftledning mellan Litslena – Bålsta

Vattenfall Eldistribution AB (Vattenfall Eldistribution) planerar att ansöka om nätkoncession (tillstånd) för en ny 130 kV-ledning mellan stationerna Litslena och Bålsta, i Enköpings, Håbo och Upplands-Bro kommuner, Uppsala och Stockholms län. Den planerade ledningen ska ersätta en befintlig 70 kV-ledning mellan stationerna. Under våren 2024 hölls samråd med myndigheter, föreningar, intresseorganisationer och närboende. Översiktskartan nedanför visar de stråk som var aktuella i samrådet. Efter att Vattenfall Eldistribution fått yttrande under samrådet och utifrån resultaten från de naturvärdes- och fågelinventeringar som gjorts så önskar Vattenfall Eldistribution nu samråda om två nya dragningar av stråk B (Figur 2 och 5).



Figur 1. Utredda stråk i samråd 2024 och nya utredda områden markerade med svarta rektanglar.

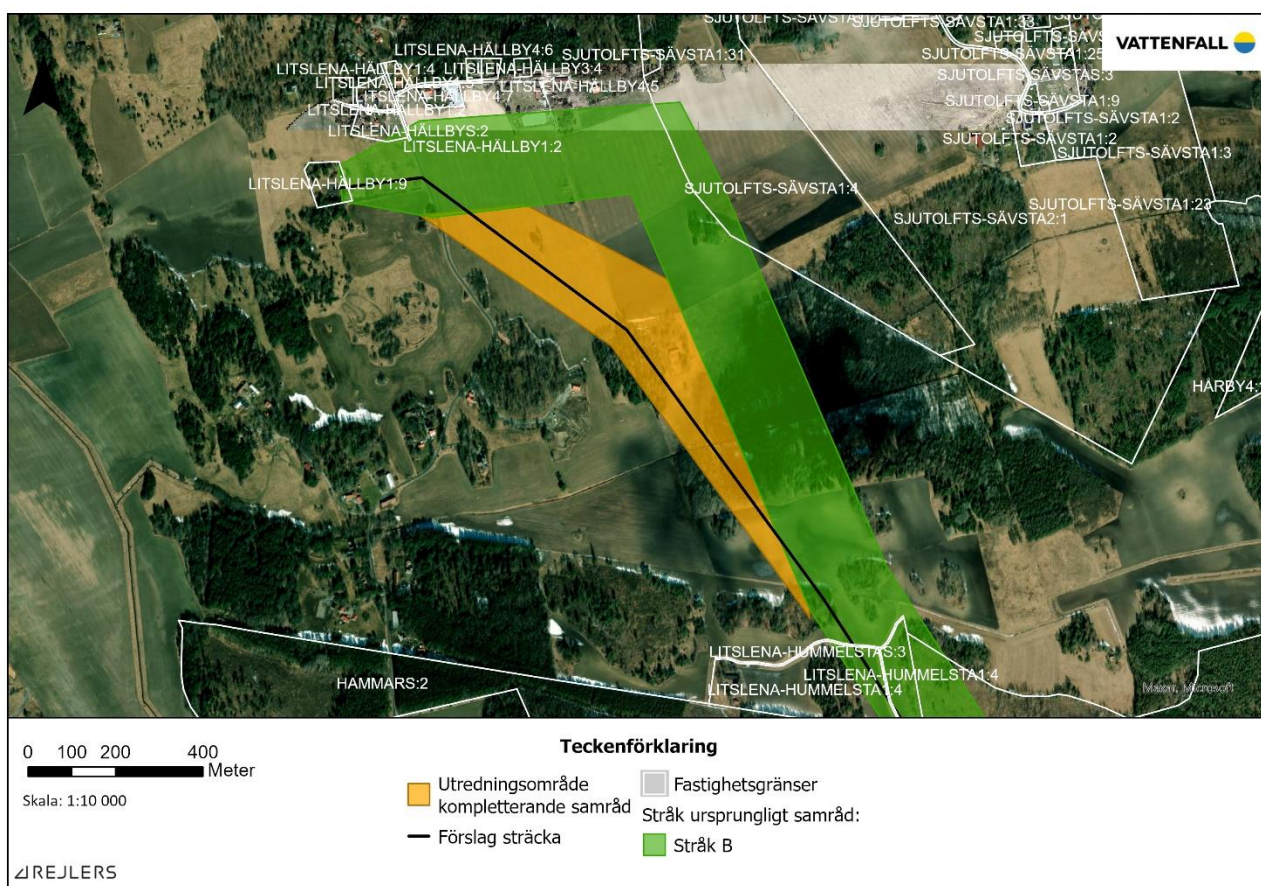
Under samrådet utreddes flera olika stråk som är cirka 200 meter breda. Efter genomfört samråd kommer ett stråk att förordas och ingå i den slutliga koncessionsansökan. Den färdiga ledningsgatans bredd blir cirka 40 meter bred.

På hemsidan <https://www.vattenfalleldistribution.se/litslena-balsta/> finns högupplösta detaljkartor.

I figur 2-7 presenteras de nya förslagen på stråk. Stråken är ungefär 100 meter breda och utgör undersökningsområdet för den nya ledningen. I figurerna presenteras även ett förslag på en mer detaljerad sträckning för ledningen. Detta är enbart ett förslag och ingen slutgiltig placering för den planerade ledningen.

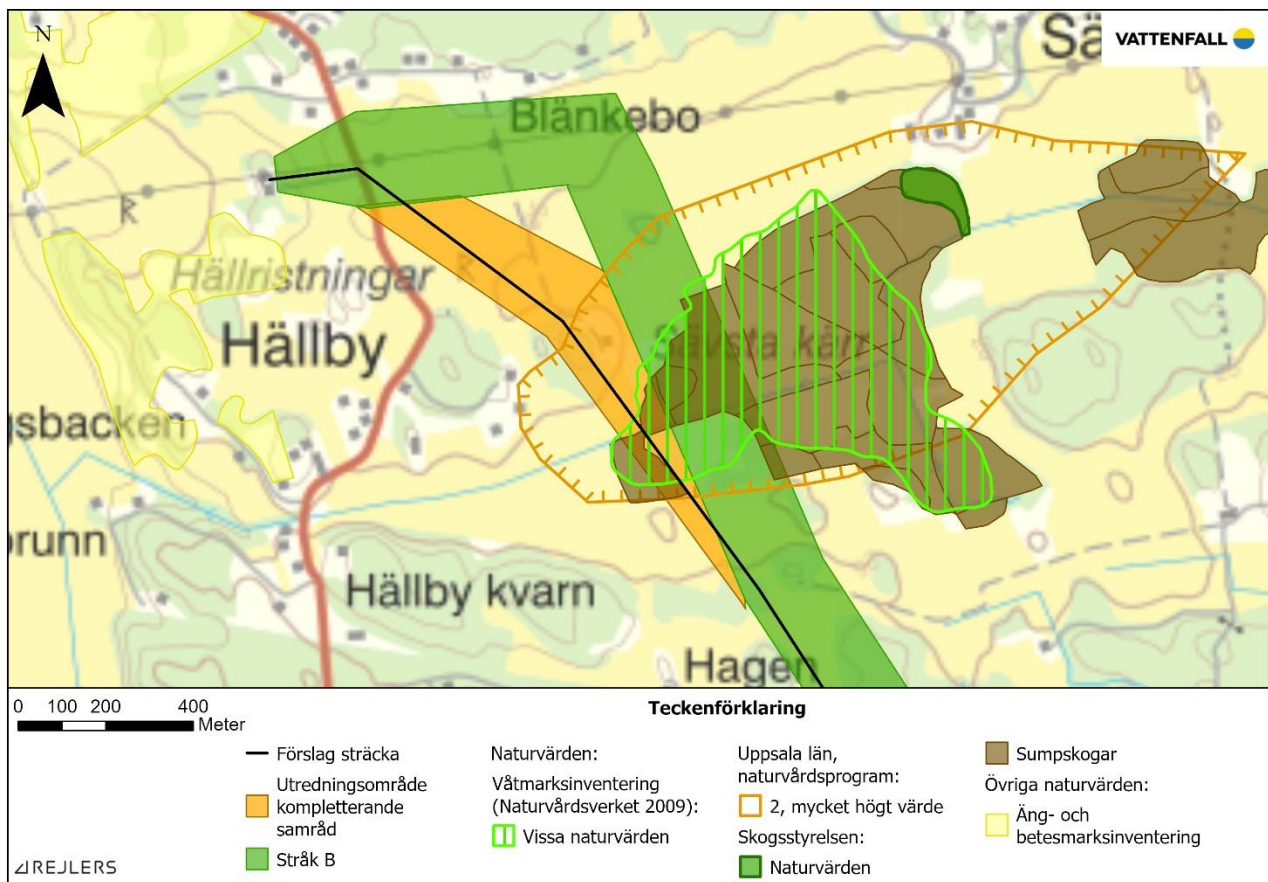
1.1 Nytt stråk längs stråk B vid Hällby och Sävsta kärr

Längs den västra sidan av stråk B (Figur 2) önskar Vattenfall Eldistribution nu samråda med länsstyrelse, kommuner och närboende eftersom vi vill utreda om den planerade kraftledningen kan dras väster om det stråk vi först utredde. Detta för att undvika en dragning tvärs över Sävsta kärr och för att undvika placering av vinkelstolpe på åkermark. Denna dragning skulle göra att ledningen kommer lite närmare tre fastigheter vid Hällby och att den skär lite annorlunda över några fastigheter än tidigare förslag. Det nya stråket berör främst åkermark och några mindre partier med skog. På fastigheten Sjutolfts-Sävsta 3:1 finns en lada, men inga bostadshus kommer att ligga närmare än 150 meter från ledningen. De värden som berörs av det nya stråkförslaget visas i figur 3 och 4 samt i tabell 1.



Figur 2. Nytt förslag på stråk för passage av Sävsta kärr vid Hällby.

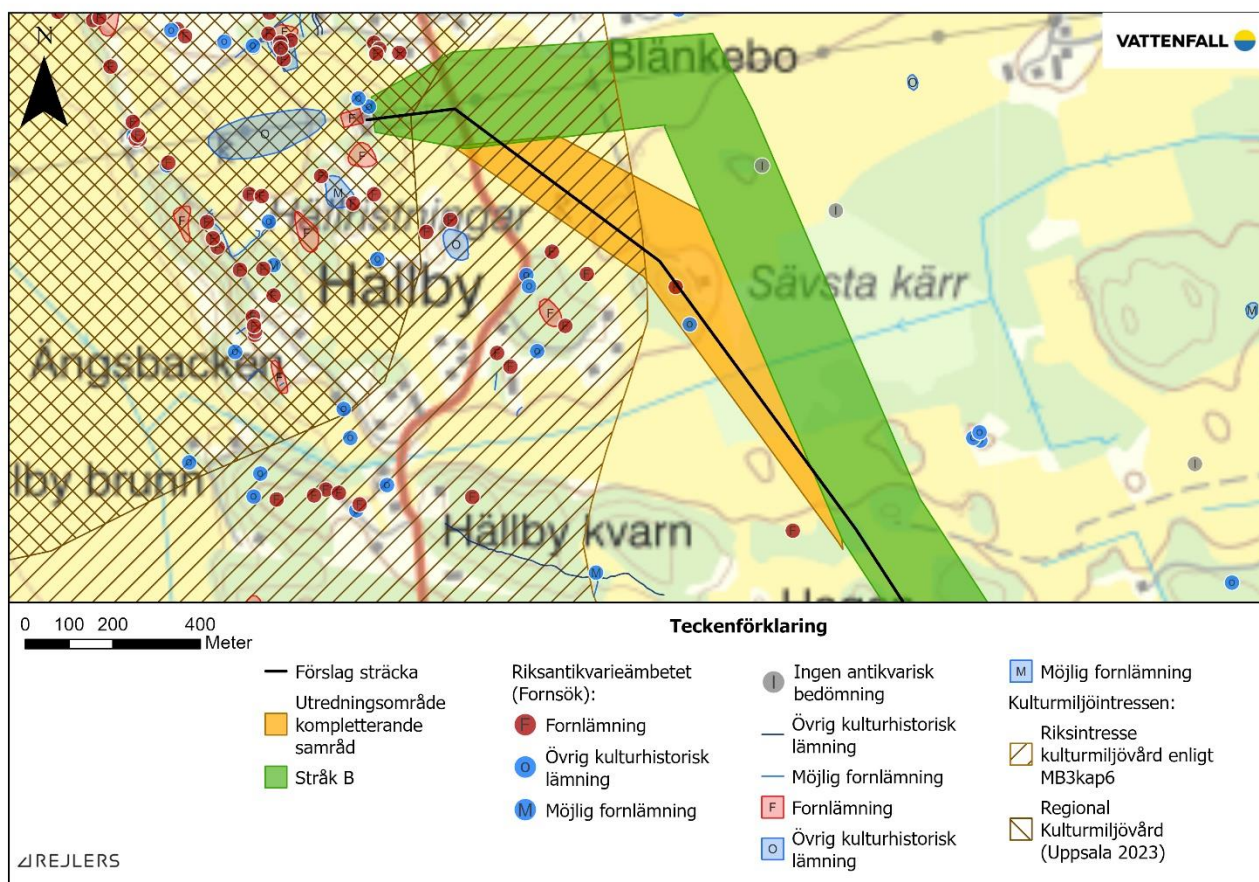
1.1.1 Naturvärden i det nya stråket vid Hällby och Sävsta kärr



Figur 3. Naturvärden som berörs av det nya föreslagna stråket.

Det nya föreslagna stråket berör ett område, Sävsta kärr, som inventerats i våtmarksinventeringen och som har bedömts ha vissa naturvärden. Området är också klassat som en sumpskog, närmare bestämt en mosseskog. Sävsta kärr ingår också i Uppsala län naturvårdsprogram där det tilldelats klass 2, mycket högt värde. Det nya sträckningsförslaget berör Sävsta kärr i mindre omfattning än det ursprungliga stråket. En naturvärdesinventering kommer att göras för det nya stråket under våren 2025.

1.1.2 Kulturmiljö i det nya stråket vid Hällby och Sävsta kärr



Figur 4. Kulturvärden som berörs av det nya föreslagna stråket.

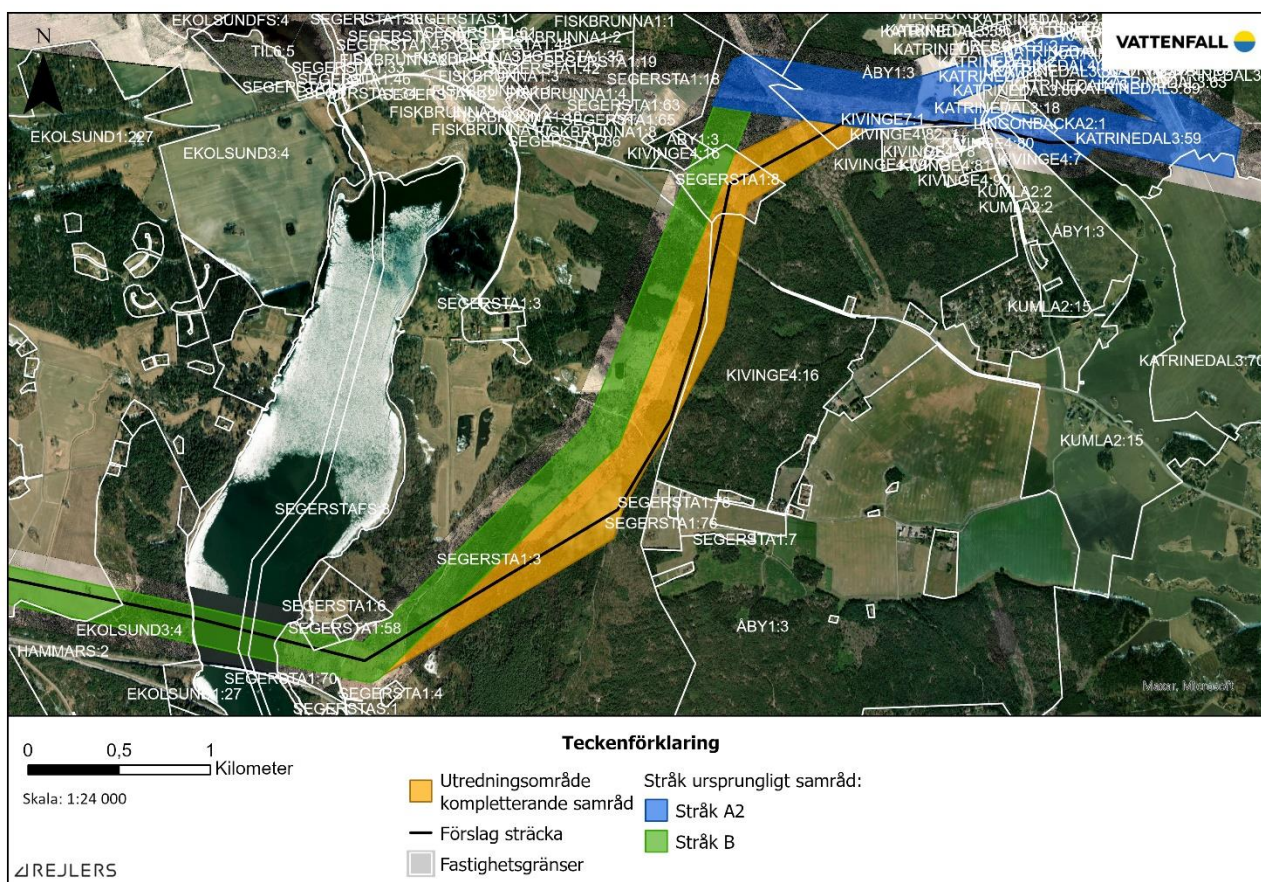
Det nya stråket som utreds berör ett riksintresse för kulturmiljövård: Härkeberga och Litslena. Området beskrivs som en av landets rikaste fornlämningsmiljöer med omfattande lämningar från bronsålder och järnålder, belägna i odlingslandskap. Vid Härkeberga och Litslena finns värdefulla medeltida kyrkomiljöer. Det föreslagna stråket berör dock få utpekade fasta lämningar, se tabell 1. Ofta kan man placera stolpar och stag på ett sådant sätt att direkt påverkan på kulturvärdena kan undvikas. Negativ påverkan kan dock uppkomma genom ledningens visuella påverkan eller att skog behöver avverkas för ledningsgatan. I den kommande miljökonsekvensbeskrivningen (MKB:n) kommer eventuell påverkan på dessa lämningar att utredas vidare. En arkeologisk utredning steg 1 kommer att beställas inför detaljprojekteringen.

Tabell 1. Kulturvärden som berörs av det nya föreslagna stråket.

Kulturvärde	Beskrivning	Id-nummer
Övrig kulturhistorisk lämning	Husgrund, historisk tid	L1940:698
Fornlämning	Stensättning	L1943:7421

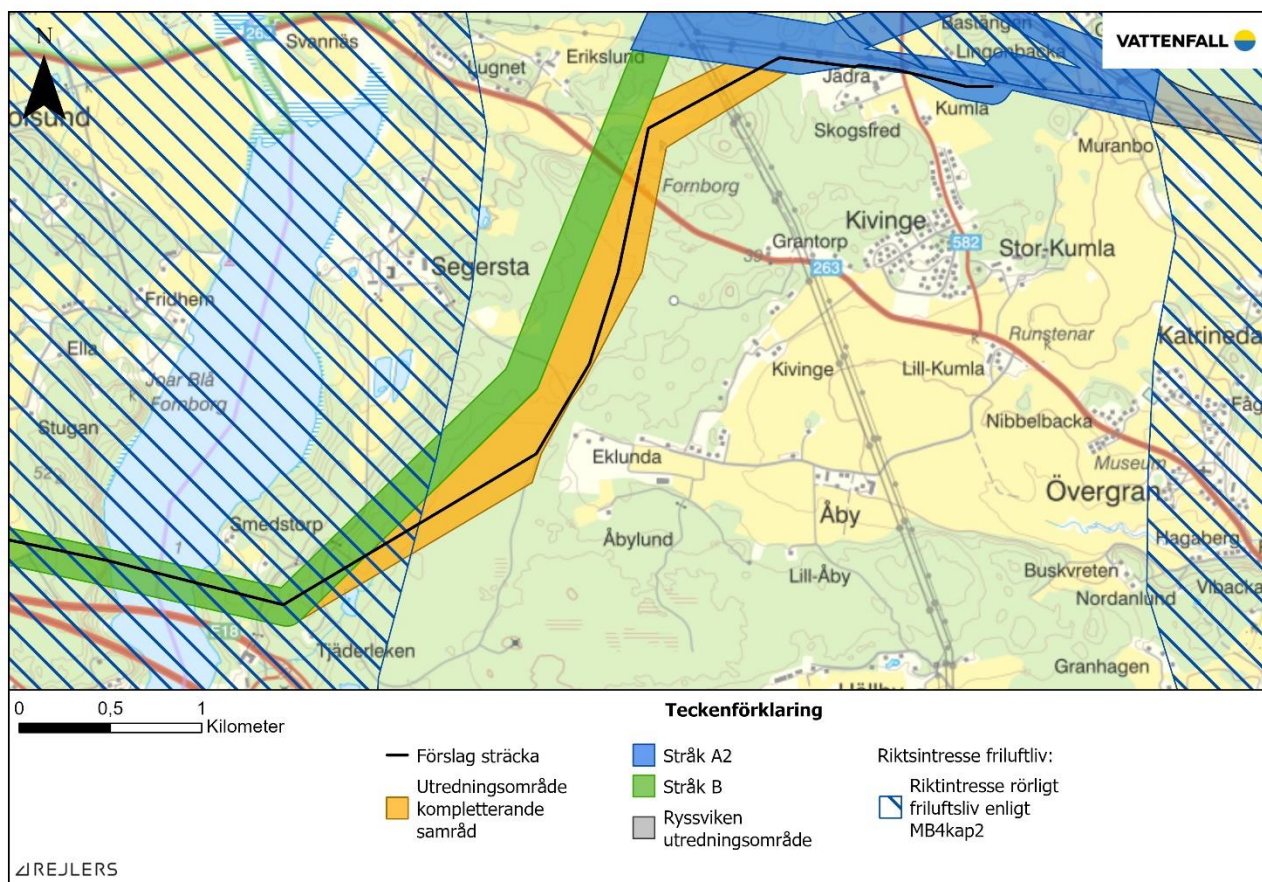
1.2 Nytt stråk längs stråk B vid Segersta och för passage av befintliga ledningar

Längs den östra sidan av stråk B (Figur 5) önskar Vattenfall Eldistribution samråda om den planerade kraftledningen kan gå längre österut än i det ursprungliga samrådet, och följa befintlig kraftledning och fastighetsgräns mellan Segersta 1:3 och Kivinge 4:16. I norr där stråk B möter stråk A2 behöver ledningen korsa befintliga kraftledningar och behöver då skära över fastighet Segersta 1:8 och Kivinge 4:16 på ett annat sätt än vad som tidigare föreslagits. Den planerade ledningen kommer enligt detta nya förslag att delvis dras på västra sidan om en befintlig 20 kV-ledning genom skog. Det nya stråket berör främst skogsmark. Inga bostadshus kommer att ligga inom 100 meter från ledningen. De värden som berörs av det nya stråkförslaget visas i figur 6 och 7 samt i tabell 2.



Figur 5. Nytt förslag på stråk för anpassning till fastighetsgräns och passage av befintliga ledningar.

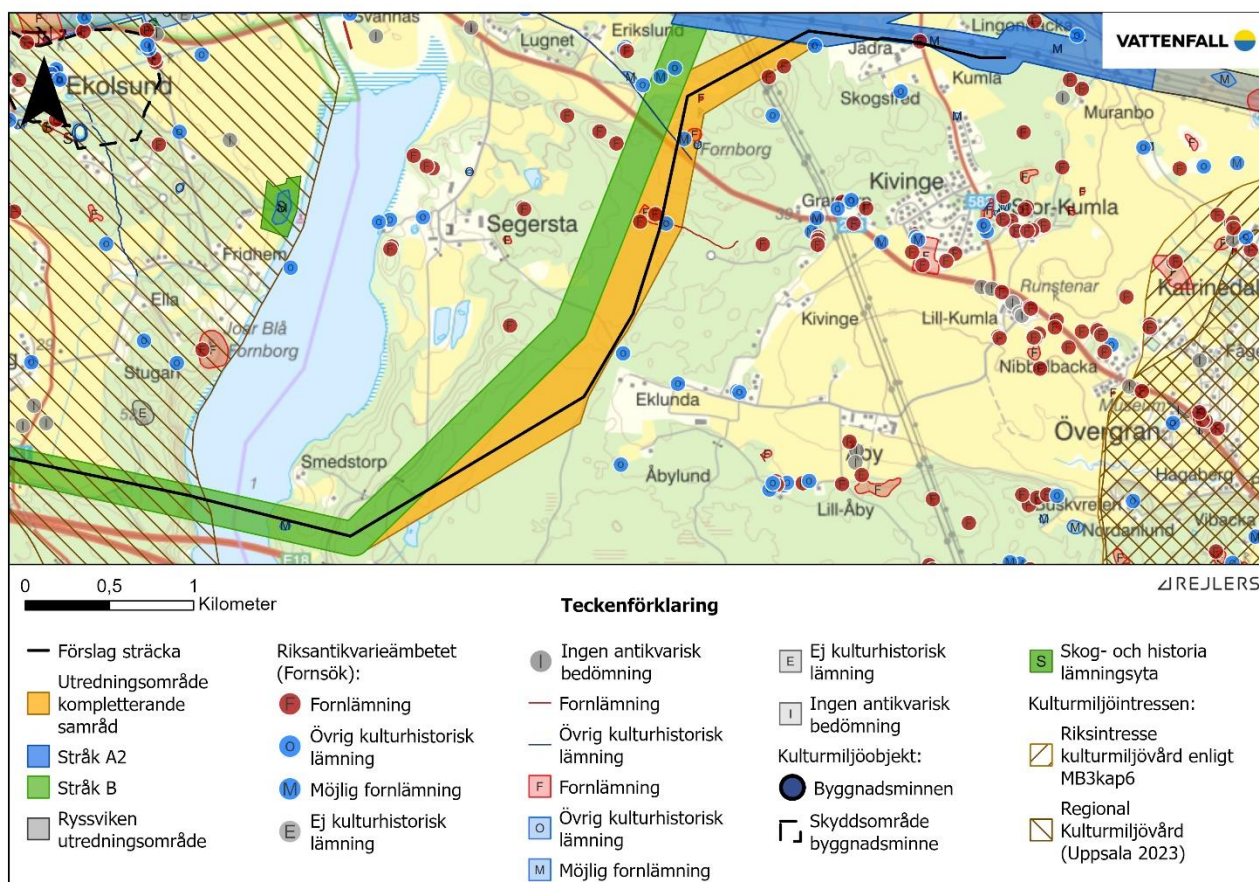
1.2.1 Naturvärden i det nya stråket vid Segersta och för passage av befintliga ledningar



Figur 6. Naturvärden som berörs av det nya föreslagna stråket.

En liten del av det nya utredda stråket vid Segersta ligger inom riksintresse rörligt friluftsliv: Mälaren. Inga övriga kända naturvärden påverkas. En naturvärdesinventering kommer att göras för det nya stråket under våren 2025.

1.2.2 Kulturmiljö i det nya stråket vid Segersta och för passage av befintliga ledningar



Figur 7. Kulturvärden som berörs av det nya föreslagna stråket.

Om den planerade kraftledningen dras i det nya stråket så kommer det passera över eller i närheten av en rad fornlämningar, se tabell 2. Ofta kan man placera stolpar och stag på ett sådant sätt att direkt påverkan på kulturvärden kan undvikas. Negativ påverkankan dock uppkomma genom ledningens visuella påverkan eller avverkning av skog för ledningsgatan. I den kommande MKB:n kommer eventuell påverkan på dessa lämningar att utredas vidare. En arkeologisk utredning steg 1 kommer att beställas inför detaljprojekteringen.

Tabell 2. Kulturvärden som berörs av det nya föreslagna stråket.

Kulturvärde	Beskrivning	Id-nummer
Fornlämning	Stensättning	L1940:4629
Fornlämning	Husgrund, historisk tid	L1940:4999
Övrig kulturhistorisk lämning	Gränsmärke	L1940:4619
Fornlämning	Lägenhetsbebyggelse	L1940:4956
Övrig kulturhistorisk lämning	Färdväg	L1940:4844
Fornlämning	Färdväg	L1940:5019

Övrig kulturhistorisk lämning	Brott/täkt	L2022:7055
Fornlämning	Fornborg	L1941:4812
Fornlämning	Lägenhetsbebyggelse	L1940:4716
Fornlämning	Fossil åker	L1940:4633
Fornlämning	Lägenhetsbebyggelse	L1940:4956

Övriga intressen

De nya stråken väntas inte påverka övriga värden eller intressen på annat sätt än vad som framkom i tidigare utredda stråk. För tidigare bedömning se tidigare samrådsunderlag,

<https://www.vattenfalleldistribution.se/litslena-balsta/>

Varför vill vi bygga en ny kraftledning?

I takt med att samhället utvecklas och elektrifieras behöver befintligt elnät förstärkas. Förstärkningen kan ibland ske genom att befintliga ledningar byggs om, men många gånger krävs att helt nya ledningar byggs.

Stockholmsregionen med omnejd står inför en ökad tillväxt med bland annat stora exploateringar för bostäder, företag och industriområden vilket medför ett ökat elbehov. Därtill kommer den ökade elektrifieringen som ett led i omställningen till ett fossilfritt samhälle. Utöver det ökade elbehovet ställer samhället allt högre krav på en tillförlitlig elförsörjning.

Ledningen Litslena-Bålsta utgör en del av Kapacitet Stockholm vilket är Vattenfall Eldistributions storsatsning för att uppgradera regionnätet i Stockholms län och väsentliga kraftledningar i angränsande län. Inom ramen för Kapacitet Stockholm spänningshöjs dagens 70 kV-ledningar till 130 kV vilket ger en ökad kapacitet och driftsäkerhet. För att möta samhällsutvecklingen i form av tillväxt och myndighetskrav samt Vattenfall Eldistributions egna krav på leveranssäkerhet behöver kapaciteten ökas i regionnätet i det aktuella området. Som en del i detta planeras en ny 130 kV-kraftledning mellan stationerna Litslena och Bålsta som ska ersätta den befintliga 70 kV-kraftledningen mellan stationerna.

Vad är syftet med samrådet?

För att få uppföra och driva en kraftledning krävs tillstånd (nätkoncession) enligt ellagen. Inför ansökan om tillstånd genomförs ett samråd enligt miljöbalken 6 kap 24 § med berörda länsstyrelser, kommuner, enskilda och den allmänhet som kan antas bli särskilt berörd. På uppdrag av Vattenfall Eldistribution har Rejlers Sverige AB anlitats för att vara behjälpliga under tillståndsprocessen.

Samrådets syfte är att informera, inhämta kunskap och ge alla berörda parter möjligheter att lämna synpunkter om kraftledningsprojektet. Samrådet är en möjlighet för dig att lämna värdefulla uppgifter om området som vi annars kanske inte får kännedom om. Din information under samrådet utgör tillsammans med andra inkomna yttranden, genomförda utredningar och inventeringar ett viktigt underlag för det fortsatta arbetet med att välja slutlig ledningssträckning.

På Vattenfall Eldistributions hemsida finns mer information om hur samrådsprocessen går till.

<https://www.vattenfalleldistribution.se/globalassets/vattenfalleldistribution/om-elnetet/tillstandsprocessen/samradsbroschyr-regionnat.pdf>

Tänk på detta

- Du har störst möjlighet att påverka om dina synpunkter kommer in under samrådet. När Energimarknadsinspektionen (Ei) i ett senare skede prövar koncessionsansökan och skickar ut ärendet på remiss har projektet kommit längre och då är det svårare att påverka.
- Lämna dina synpunkter på de föreslagna ledningssträckningarna även om du är emot ledningen, annars missar du möjligheten att tycka till om sträckningen.
- Ange en motivering till ditt förslag på eventuella sträckningsjusteringar och skicka gärna med en förklarande kartbild tillsammans med ditt skriftliga yttrande.

När vi väljer förordad ledningssträckning gör vi en samlad bedömning och väljer den sträckning som sammantaget innebär minst negativa konsekvenser. Under utredningstiden kommer olika typer av inventeringar, exempelvis naturvärdesinventering och fågelinventering, att genomföras i området.

Inbjudan till samråd

Vi vill med detta brev bjuda in dig till samråd och uppmana dig att inkomma med synpunkter och information som kan vara till hjälp i det fortsatta arbetet. **Samrådet sker skriftligt.** Vi ber dig att föra denna information vidare till eventuella hyresgäster, arrendatorer eller andra nyttjanderättsinnehavare knutna till dig fastighet som är berörda av den planerade ledningen.

En samrådshandling och bilagor med kartor, information om lokalisering, utformning, omfattning och förutsedd miljöpåverkan finns att ladda ner från Vattenfall Eldistributions hemsida:

<https://www.vattenfalleldistribution.se/litslena-balsta/>

De yttranden som lämnas in under samrådet sammanställs och bemöts i en samrådsredogörelse som kommer att publiceras på Vattenfall Eldistributions hemsida i samband med ansökan om tillstånd (nätkoncession).

Om du vill veta mer om arbetet med tillståndprocessen så finns information här:

<https://www.vattenfalleldistribution.se/om-elnetet/tillstandsprocessen/>

Skriftliga synpunkter önskas oss tillhanda senast den 2 april 2025 till:

e-post: samrad@rejlars.se

Rejlars Sverige AB, Camilla Winqvist, Stationsgatan 12, 753 40 Uppsala

Märk gärna e-post eller brev med Kompletterande samråd Litslena-Bålsta

För beställning av utskriven samrådshandling och svar på eventuella frågor i detta ärende kontakta oss på ovanstående adresser eller kontakta Camilla Winqvist på telefonnummer: 0771-78 00 00