

Underlag till myndighetsdialog Hamra - Åker

Myndighetsdialog inför förnyelse av 400 kV ledning mellan Hamra och Åker,
som en del av Södermanlandspaketet



Om Svenska kraftnät

Svenska kraftnät är ett statligt affärsverk som är systemansvarig myndighet för kraftsystemet i Sverige och som förvaltar och utvecklar Sveriges stamnät för el. Svenska kraftnät är också elberedskapsmyndighet och tillsynsvägledande myndighet i frågor om dammsäkerhet samt tillsynsmyndighet för elförsörjningens säkerhetsskydd.

Läs mer om Svenska kraftnät på www.svk.se.

Om myndighetsdialogen

Detta underlag presenterar övergripande Svenska kraftnäts projekt ledningsförnyelse av 400 kV-ledningen mellan Hamra och Åker, som är en del av det så kallade Södermanlandspaketet. Syftet är att stärka stamnätet samt att ersätta befintliga ledningar. Underlaget är framtaget i syfte att genomföra en tidig dialog med särskilt berörda myndigheter som till exempel kommuner, länsstyrelser och Försvarsmakten. Under myndighetsdialogen informerar Svenska kraftnät om projektet och inhämtar information om befintlig sträckning och fortsatt arbete med samråds- och tillståndprocessen.

Bakgrund och behov

Svenska kraftnät planerar att i förtid förnya befintlig 400kV-ledning mellan Hamra och Åker. Projektet bidrar till att bygga bort de kapacitetsbegränsningar som idag finns i stamnätet i Södermanland. Eftersom en ny 400 kV-ledning i modernt standardutförande har högre överföringskapacitet jämfört med de ledningar som finns i Södermanland idag så medför en förnyelseåtgärd också en signifikant kapacitetssuppletering.

Förnyelseåtgärderna kommer bidra till att:

- öka överföringskapaciteten från södra Norrland till Mellansverige.
- kunna tilldela mer effekt utmed östkusten och Gotland, där det finns en ökad elförbrukning kopplad till elektrifieringen av bland annat cement- och stålindustrin,

- skapa förutsättningar för att möjliggöra anslutning av ny elproduktion, främst i form av stora volymer vind- och solkraftproduktion som är planerade.
- öka kapaciteten i de öst-västliga flödena med god driftsäkerhet, vilket bland annat möjliggör större import från Finland.

Av denna anledning initieras Södermanlandspaketet, cirka 23 mil ledning fördelat på sträckorna Hamra–Åker, Hedenlunda–Glan, Åker–Hedenlunda och Hall–Hedenlunda. Idag finns det en befintlig koncession för sträckan mellan de befintliga stamnätsstationerna Hamra och Åker.

Om projekt Hamra-Åker

Sträckan Hamra-Åker är 55 km och berör två kommuner, Enköping och Strängnäs kommun i Uppsala län samt Södermanlands län. Utöver Södermanlandspaketet pågår två parallella projekt för stationsförnyelse av stationerna Hamra och Åker, stationsprojekten är fristående men beroenden föreligger till ledningsförnyelserna.

Om den planerade ledningsförnyelsen mellan Hamra-Åker Glan inte genomförs innebär det att det ökade behovet av överföringskapacitet inte kan mötas. Det innebär att övriga ledningar inom Södermanlandspaketet får en högre belastning och elnätet blir mer sårbart.

Uteblir kapacitetshöjningen innebär det även att överföringsförmågan inom Elområde 3 inte förstärks utifrån det behov som finns av ett flexibelt och robust stamnät samt den elförbrukning som prognostiseras. Då dagens 400 kV-ledning snart har uppnått sin livslängd skulle det på kort sikt innebära att driftsäkerheten riskeras och leveranssäkerheten längs östkusten och i Södra Sverige minskar. På längre sikt skulle konsekvenserna bli att det motarbetar behovet av att minska flaskhalsar och säkra elförsörjningen längs östkusten samt möjligheten att exportera el från Sverige.

Tillstånd, dialog och samråd

Svenska kraftnäts process om att ansöka om förnyelse alternativt ändring av befintlig elförbindelse för kapacitetshöjningen genomförs i flera etapper.

För Hamra – Åker kommer Svenska kraftnät undersöka om befintliga tillsvidarekoncessioner kan nyttjas. Om undersökningen visar att befintliga koncessionen inte kan nyttjas kommer Svenska kraftnät ansöka om ny eller ändring av befintlig nätkoncession för linje enligt ellagen.

Vill du läsa mer om Svenska kraftnäts samrådsprocess? [Samråd Svenska kraftnät \(svk.se\)](https://svk.se/samrad)

Processen för att bygga en ny elförbindelse

Arbetet med att bygga en ny elförbindelse tar många år. Här visas några av de huvudmoment som ingår i processen.



Tidplan

Tidplanen är övergripande och preliminär. Det är flera faktorer som kan påverka tidplanen.

Nedanstående tidplan förutsätter att samråd behöver genomföras.

HÄNDELSE	TIDPUNKT
Myndighetsdialog	2025
Samråd	2026
Koncessionsansökan skickas in	2026
Koncessionsbeslut Energimarknadsinspektionen	2027
Byggstart	2030
Idrifttagning	2031/32

Teknik

Svenska kraftnät planerar för en förnyelse och kapacitetshöjning av befintlig 400 kV kraftledning mellan Hamra och Åker. Förnyelsen av luftledningen avses i möjligaste mån göras inom befintlig ledningsgata. Förnyelsen av kraftledningen innebär att befintliga fundament, stolpar och linor kommer bytas ut mot nya i modern standard. Svenska kraftnät avser att i möjligaste mån uppföra den nya ledningen i befintlig sträcka för att undvika nya markanspråk. Eftersom en sådan lösning förutsätter att ledningen är i drift under större delen av projektets utförande kommer nya stolpplatser att behövas.

Stolpar, fundament och jordning

Svenska kraftnät använder sig i huvudsak av stagade portalstolpar i stål. I jordbruksmark används ostagade portalstolpar eftersom dessa gör det möjligt att bruka marken närmare stolpen. I punkter där luftledningen byter riktning används så kallade vinkelstolpar. Svenska kraftnät använder sig emellanåt av enbenta stålstolpar med fyra fotkonstruktioner så kallade julgransstolpar). Höjden på stolparna varierar beroende på bland annat avstånd mellan stolparna (spannlängd), terräng, närhet till bebyggelse. Nedan visas exempel på stolpar, från vänster: stagad A-stolpe, ostagad B-stolpe, vinkelstolpe samt julgransstolpe.

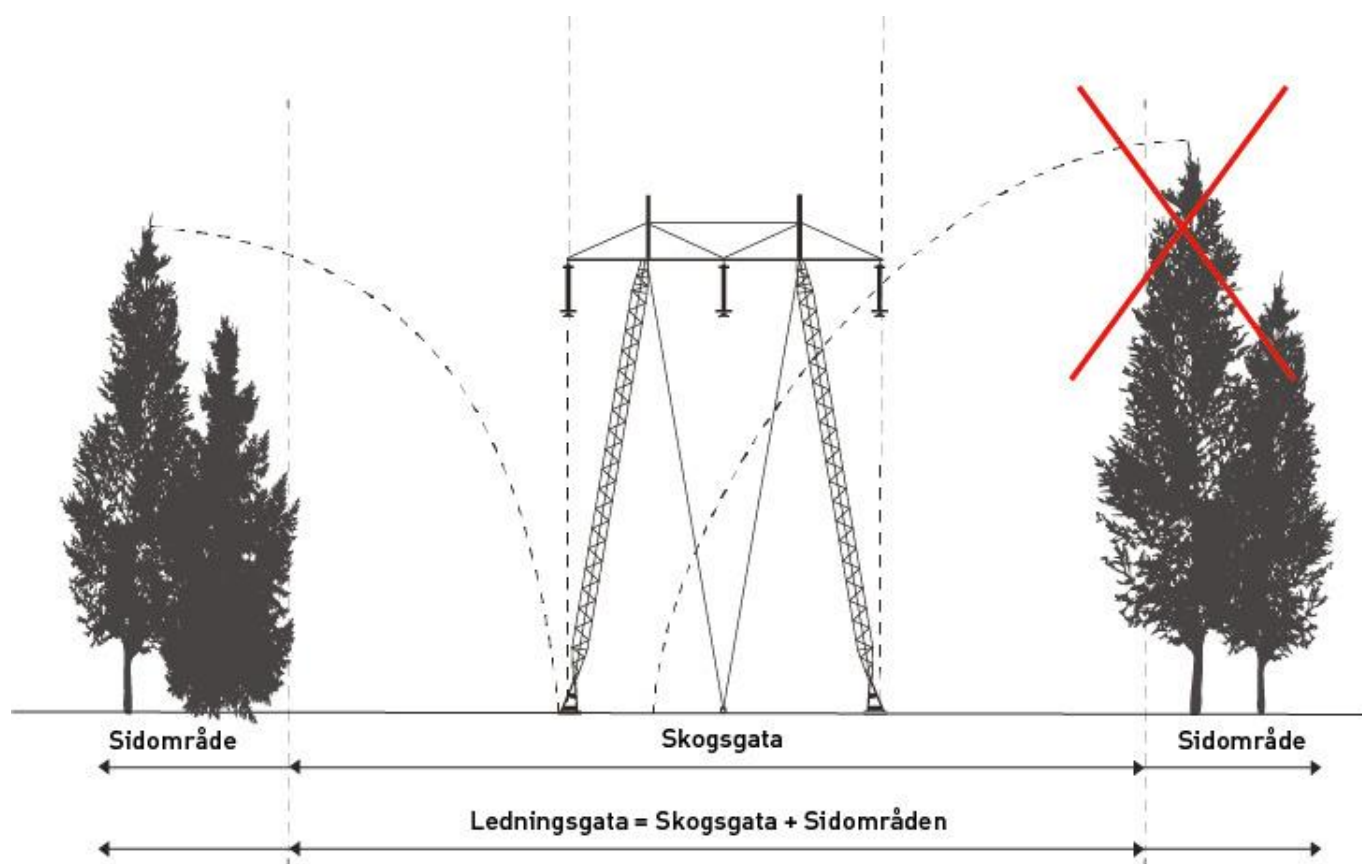
Stolparna uppförs med fundament där val av fundament beror av geotekniska och hydrologiska förutsättningar vid varje stolpplats. Luftledningar för växelström har tre faser. Nya luftledningar utförs vanligen som triplexledare, vilket innebär att varje fas består av tre ledare (linor). Jordning av stolparna sker genom att en jordlina grävs ner längs med hela ledningens längd. I toppen av stolparna finns vanligen två topplinor som fungerar som åskledare. En av topplinorna kan även användas för kommunikation.

Exakt vilka stolptyper och fundament som blir aktuella inom projektet fastställs i ett senare skede när geotekniska undersökningar och detaljprojektering utförs.



Ledningsgata

Området under och intill en luftledning kallas ledningsgata. För den nya 400-kV ledningen krävs en ledningsgata på ungefär 45 – 50 meter. Exakt bredd för ledningsgatan kommer att ses över under detaljprojekteringen. Om ledningen behöver vinklas blir ytan större på grund av behovet av stag. I åkermark utgörs ledningsgatan av den yta som stolparna tar i anspråk. I skogsområden består ledningsgatan av en skogsgata och sidoområden. Skogsgatan måste röjas med jämna mellanrum för att förhindra att vegetationen blir för hög och därmed utgör en potentiell säkerhetsrisk. I ledningsgatans sidoområde tillåts vegetationen bli högväxande men även inom detta område måste dock enstaka träd åtgärdas om de växt så höga att de kan falla på ledningen eller så nära att överslag sker, s.k. farliga kantträd.



Figur 1. Principskiss över en ledningsgata i skogsmark.

Korridor som utreds

Vid planering av kapacitetshöjande åtgärder för befintlig ledning förhåller sig Svenska kraftnät bland annat till de nationella miljömålen¹, miljö kvalitetsnormer (5 kap. miljöbalken), säkerhetsbestämmelser² samt till den interna miljöpolicyen ([Vårt miljöledningsarbete | Svenska kraftnät](#)).

Förutom dessa övergripande planeringsförutsättningar förhåller sig Svenska kraftnät i detta projekt till bebyggelse och boendemiljö, landskapsbild, vattenförekomster, naturmiljö, kulturmiljö, rekreation och friluftsliv, naturresurshållning, infrastruktur och planförhållanden och områden av riksintresse. Vidare måste Svenska kraftnät ta hänsyn till vad som är tekniskt möjligt, driftsäkert och ekonomiskt rimligt.

Svenska kraftnät utreder möjligheten att använda befintlig ledningsgata så långt som möjligt som korridor för förnyelse av ledningen mellan Hamra-Åker och därför har inga övriga korridorer ansetts nödvändiga att studera i detta skede. I detta kapitel beskrivs förutsättningarna för utredningskorridoren. Kartor finns i Bilaga 1–8.

Utredningskorridor

Idag finns det en befintlig koncession för sträckan mellan befintliga stationer vid Hamra och vid Åker. Utredningskorridoren följer denna sträcka och går från norr vid Hamra, öst om Enköpings, i sydvästlig riktning ner till Åker, söder om Strängnäs, och är totalt ca 55 kilometer lång, se Figur 2 Karta över utredningskorridor. Utredningskorridoren sträcker sig igenom två kommuner, Enköpings kommun och Strängnäs kommun, inom Uppsala och Södermanlands län. Utredningskorridoren följer den befintliga ledningen med en buffert på cirka 500 meter på vardera sida om ledningen. I detta avsnitt beskrivs utredningskorridoren och närliggande område utifrån aspekter så som riksintressen, kommunala planer, landskapsbild, markanvändning, infrastruktur, bebyggelse, natur- och kulturmiljö samt rekreation och friluftsliv.

Bebyggelse och boendemiljö

Generellt förekommer bostäder spridda längs med hela sträckan, och den befintliga ledningsgatan passerar flera samhällen både i Enköpings och Strängnäs kommuner, bland annat Boglösa, Vallby-Österby, Bryggholmen Selaön, Ärja/Biholm. Generellt förekommer bostäder på en sida av ledningen, men på några identifierade platser förekommer så kallade ”trånga passager”, se karta i Bilaga 1. En trång passage karaktäriseras här av tät bebyggelse på båda sidorna av den befintliga ledningen vilket kan försvåra framkomligheten.

Inom Enköpings kommun har fem platser identifierats som så kallade trånga passager. Dessa ligger vid Rönna, öst om Härkeberga, Boglösa, Österby öst om Vallby och vid passage över Mälaren på ön Bryggholmen.

Inom Strängnäs kommun har fyra platser identifierats som trånga passager. Områdena ligger på Oknön, två platser på Selaön, vid Sjöborg, vid en längre sträcka ungefär mellan Äleby och Fröberga, samt en trång passage strax innan ledningen ansluter till stamnätsstation Åker.

¹ <http://www.naturvardsverket.se/Miljoarbete-i-samhallet/Sveriges-miljomal/>

² Återfinns i ellagen (1997:857) samt dess föreskrifter och förordningar.

Landskapsbild

Utredningskorridoren går genom ett varierat landskap som innehåller jordbrukslandskap med stort inslag av skogar. Inom Enköpings kommun passerar stora områden som består av jordbrukslandskap blandat med skogsmark och bebyggelse. Inom Enköpings kommun passerar utredningskorridoren ca 1,5 kilometer öst om ett område som omfattas av landskapsbildskydd, *Hemsta-Rickebydalen*. Området omfattar ett jordbrukslandskap kring en gård i Hemsta med en stor omnejd mot Enköping. För områden som omfattas av skydd för landskapsbilden enligt 19 § i gamla Naturvårdslagen (NVL) gäller bestämmelserna fortfarande även om begreppet inte finns i miljöbalken i och med lag 1998:811 om införande av miljöbalken.

Över Mälaren passerar utredningskorridoren mellan öar, med höga stolpar. Området kring Mälaren omfattas av riksintresse för friluftslivet enligt 4 kap. miljöbalken och beskrivs som område med goda förutsättningar för friluftslivsaktiviteter samt med stödkriterier till att områdena har tilltalande landskapsbild.

I Strängnäs kommun passerar utredningskorridoren först över ölandskapet i Mälaren för att sedan gå igenom ett skogslandskap på fastlandet. För att vid Åker station passera över en stor bilväg och ett mindre område av jordbruksmark.

Naturmiljö

Vid ön Bryggholmen i Mälaren passerar utredningskorridoren igenom ett naturreservat och Natura 2000-område (SCI) med samma namn som ön, se karta i Bilaga 2. Naturvärdena på Bryggholmen är delvis knutna till det bete som tidigare bedrevs där. Ön hyser en mosaik av värdefulla biotoper. Den fridlysta växten mistel förekommer frekvent. I föreskrifterna för naturreservatet står det att det är förbjudet att dra fram en ny luftledning.

På Selaön i Mälaren passerar utredningskorridoren ett riksintresse för naturvård enligt miljöbalken 3 kap. 6 §. Hela området har en rik flora och ett rikt fågelliv. Befintlig ledning passerar idag cirka 200 meter öst om riksintresset.

Cirka 2,5 kilometer norr om Åker passerar utredningskorridoren genom ett riksintresse för naturvård "Kärrlången" samt ett Natura 2000-område (SCI/SPA) "Södra Kärrlången" som utgörs av en sjö och angränsande våtmark.

Utöver riksintressen och skyddade områden omfattar utredningskorridoren områden med en varierad naturmiljö, med främst skogliga och jordbrukspräglade miljöer. Den norra delen består till stor del av stora skogsområden och åkrar samt mindre betesmarker. Ledningen korsar flera betesmarker som har inventerats av ängs- och betesmarksinventeringen TUVÅ och där rödlistade kärlväxter har rapporterats (Naturvårdsverket, 2024).

Vid flera ställen inom utredningskorridoren där utredningskorridoren går i skogliga områdena förekommer observationer, noterade i Artportalen, av fridlysta orkidéer (fläcknycklar, nattviol och tvåblad) (Artdatabanken, 2024). Förutom fridlysta kärlväxter finns rapporter om större vattensalamander vid en damm i höjd med Vånga i Strängnäs kommun (Artdatabanken, 2024).

Utredningskorridoren passerar igenom tre områden som våtmarksinventerats, ett med låga, ett med vissa och ett med mycket höga naturvärden (Naturvårdsverket, 2024). Våtmarken med mycket höga naturvärden överlappar med Natura 2000-området Södra Kärrlången. Utöver det passerar utredningskorridoren fem nyckelbiotoper samt fyra områden med naturvärden enligt Skogsstyrelsen (Skogsstyrelsen, 2024).

En naturvärdesinventering planeras längs med sträckningen och kommer utföras under 2025.

Vattenförekomster

Utredningskorridoren korsar elva vattenförekomster. Dessa består av sju vattendrag, två sjöar och två grundvattenförekomster, se Table 1 och Table 2. Se Bilaga 3 för karta med samtliga vattenförekomster.

Table 1. Sammanställning av grundvattenförekomster med miljökvalitetsnormer längs med utredningskorridoren från Hamra till Åker.

Namn	EU-kod	Vattenkategori	Kvantitativ status	Kvalitetskrav för kvantitativ status	Kemisk status	Kvalitetskrav för kemisk status
SE659345-157661	SE659345-157661	Grundvatten	God	God kvantitativ status	God	God kemisk grundvattenstatus
SE658884-157679	SE658884-157679	Grundvatten	God	God kvantitativ status	God	God kemisk grundvattenstatus

Table 2. Sammanställning av ytvattenförekomster med miljökvalitetsnormer längs utredningskorridoren från Hamra till Åker.

Namn	EU-kod	Vattenkategori	Ekologisk status	Kvalitetskrav för ekologisk status	Kemisk status	Kvalitetskrav för kemisk status
WA18293298	NW662389-158082	Vattendrag	Ej klassad	Ej klassad	Ej klassad	Ej klassad
Långtorabäck	SE662194-157619	Vattendrag	Måttlig	God ekologisk status 2033	Uppnår ej god	God kemisk ytvattenstatus
Fiskviks kanal	SE661622-158122	Vattendrag	Måttlig	God ekologisk status 2033	Uppnår ej god	God kemisk ytvattenstatus
WA22126605	NW661042-157990	Vattendrag	Ej klassad	Ej klassad	Ej klassad	Ej klassad
WA26353396	NW660704-158014	Vattendrag	Ej klassad	Ej klassad	Ej klassad	Ej klassad
Ekaån	SE660911-157501	Vattendrag	Måttlig	God ekologisk status 2033	Uppnår ej god	God kemisk ytvattenstatus
Mälaren-Arnöfjärden	SE660180-157311	Sjö	Otillfredsställande	God ekologisk status 2027	Uppnår ej god	God kemisk ytvattenstatus
Mälaren-Tynnelsöfjärden	SE658966-157325	Sjö	Måttlig	God ekologisk status 2033	Uppnår ej god	God kemisk ytvattenstatus
WA52739618	NW658164-157775	Vattendrag	Ej klassad	Ej klassad	Ej klassad	Ej klassad

Kulturmiljö

Utredningskorridoren berör fyra områden av riksintresse för kulturmiljövård enligt 3 kap. miljöbalken 6 §, *Örsundaåns dalgång, Härkeberga, Litslena, Boglösa och Överselö-Tynnelsö*, se karta i Bilaga 4. Områdena består alla av kulturmiljöer kopplade till forntida odlingslandskap, alla med unika värden och kulturmiljöer värda att bevara. Värdena anknyter till bland annat kyrkor, gårdar, hållristningar och andra fornlämningar.

Utöver riksintressena passerar utredningskorridoren genom områden med utpekade kommunala, regionala och lokala värden för kulturmiljön. Både i Enköpings kommun och Strängnäs kommun finns flera större områden utpekade i översiktsplanerna som viktiga för kulturmiljövården.

Från Hamra till Åker har det inom utredningskorridoren identifierats 539 fornlämningar, 74 övriga kulturhistoriska lämningar och 54 möjliga fornlämningar. Flertalet fornlämningar är hållristning,

stensättningar, skärvtenshög och gravfält. Flertalet övriga kulturhistoriska lämningar är fornlämningsliknande lämning och husgrund.

Rekreation och friluftsliv

I området vid Mälaren passerar utredningskorridoren två riksintressen för friluftsliv enligt MB 3 kap 6 § och ett för rörligt friluftsliv enligt MB 4 kap, se Bilaga 5. Riksintresset för friluftsliv *Södra Mälaren* ligger i den norra delen av Mälaren. Området avser friluftsliv i form av snowboard, terrängcykling och orientering. Riksintresse-området ligger inom Enköping, Håbo, Knivsta och Uppsala kommuner och naturen karaktäriseras av barrskog, lövskog och våtmarker.

Ytterligare ett riksintresse för friluftsliv, *Prästfjärden-Grönsjöfjärden-Gripsholmsviken*, passerar av utredningskorridoren vid Mälarens södra del. Riksintresset avser naturupplevelser, fritidsfiske och fågelskådning. Inom riksintresset bedrivs friluftsliv med båtliv, bad, fiske, skridskoåkning, vandring och cykling. Öarna är av varierande karaktär från skogbevuxna större öar till klippholmar och kala hållar. Riksintresseområdet ligger inom Strängnäs kommun och naturen karaktäriseras av sjöar och vattendrag, lövskog och kulturlandskap.

Överlappande med de två tidigare omfattas hela området där utredningskorridoren passerar Mälaren, ett riksintresse för rörligt friluftsliv enligt 4 kap. i miljöbalken. Inom området ska friluftsliv och turism särskilt beaktas.

Utöver riksintressena för friluftsliv berör utredningskorridoren Upplandsleden i höjd med Kroby, Enköpings kommun. Vid passage över Mälaren passerar utredningskorridoren genom naturreservatet Bryggholmen som även är värdefull med avseende på friluftslivet.

Inom Strängnäs kommun passerar Selaön som beskrivs med angränsande övärld utgöra ett omväxlande, starkt kuperat landskap bland grunda fjärdar och trånga sund. Utpekade värden inom Strängnäs kommun är Björkbyleden, cykelled mellan Mariefreds och Strängnäs, samt Mälardalsleden.

Naturresurshushållning

Utredningskorridorens norra del passerar genom större områden med jordbruksmark blandat med skogsområden. Vid Mälaren passerar utredningskorridoren över vatten och skogsklädda öar, se Bilaga 6. I södra delarna av utredningskorridoren går den till stor del genom produktionsskog (Skogsstyrelsen, 2024).

Infrastruktur och planförhållanden

Utredningskorridoren passerar flera riksintressen för kommunikation enligt MB 3 kap 8 §.

Utredningskorridoren passerar väg 55, E18 och E20, två järnvägar, *Svealandsbanan* och *Mälarbanan*, samt en farled/sjötrafikstråk, *Södertälje Igelsta – Västerås*. Utöver dessa områden omfattas hela utredningskorridoren av delar av fyra MSA-tytor för Arlanda, Bromma, Skavsta och Västerås flygplats, se Bilaga 7.

Utredningskorridoren passerar även inom ett påverkansområde för väderradar.

Enköpings kommuns översiktsplan (ÖP) antogs 2014. En fördjupad översiktsplan har tagits fram för Enköpings tätort vilket befintlig sträckning berör. Utredningskorridoren berör ett område som pekats ut som järnvägsreservat, inom ett område för tätortsutveckling för Enköping samt passerar mellan två så kallade LIS-område (Landsbygdsutveckling i strandnära lägen). Utredningskorridoren passerar även öst om en detaljplan (Enköpings kommun) som ligger på Bryggholmen.

Strängnäs kommuns översiktsplan antogs 2024, enligt denna berör utredningskorridoren områden främst skogsområden och passerar även områden som är utpekade som stråk med viktig grönstruktur och sammanhängande grönområden. På Oknön passerar utredningskorridoren en gällande detaljplan cirka 400 m väster om befintlig ledning, vars ändamål är skrivet för friliggande villor.

Den befintliga ledningen som utredningskorridoren följer passerar ca 200 meter väster om utvecklingsområde för Stallarholmen (FÖP Stallarholmen). Utredningskorridoren passerar närmast stamnätsstationen Åker inom ett område som beskrivs i den fördjupade översiktsplanen för "Åkers styckes bruk" som är ett utvecklingsområde för bostäder och befintliga företag.

Utredningskorridoren korsar flera mindre vägar.

Totalförsvaret

Ledningsgatan för befintlig 400 kV-ledning utgör ett riksintresse för totalförsvaret enligt MB 3 kap 9 §.

Utöver de fyra MSA (Minimum Sector Altitude) -ytorna för Arlanda, Bromma, Skavsta och Västerås flygplats passerar den norra delen av utredningskorridoren inom MSA-yta och "Stoppområden för höga objekt" för Uppsala flottflygplats, se Bilaga 8. Inom MSA-områden råder begräsningar vid uppförande av höga objekt.

Fortsatt arbete

Utredningskorridoren är i detta tidiga skede preliminär och kommer att anpassas utifrån den information som inhämtas under myndighetsdialogen och fortsatta utredningar. Inom utredningskorridoren kommer en sträckning att definieras, ett så kallat sträckningsförslag.

Inom ramen för projektet kommer även ytterligare inventeringar att genomföras för att kartlägga bland annat natur- och kulturmiljövärden.

Bilagor

Bilaga 1 Boendemiljö

Bilaga 2 Naturmiljö

Bilaga 3 Vattenförekomster

Bilaga 4 Kulturmiljö

Bilaga 5 Rekreation och Friluftsliv

Bilaga 6 Naturresurser

Bilaga 7 Infrastruktur och planförhållanden

Bilaga 8 Totalförsvaret



Figur 2 Karta över utredningskorridor



Kontaktuppgifter och mer information

Lo Wichmann

Projektledare

010-475 84 09

lo.wichmann@svk.se

Anders Elam

Tillstånd

070-816 78 60

ander.elam@svk.se

Ella Gramenius

Mark-och ersättning

010-475 87 22

ella.gramenius@svk.se

Joel Nylin

Kommunikatör

010-475 83 31

joel.nylin@svk.se

Mer information om projektet finns på webbplatsen:

[Hamra-Åker | Svenska kraftnät](#)

Svenska kraftnät är systemansvarig myndighet, med uppgift att på ett affärsmässigt sätt förvalta, driva och utveckla ett kostnadseffektivt, driftsäkert och miljöanpassat kraftöverförings-system. Det omfattar ledningar för 400 kV och 220 kV med stationer och utlandsförbindelser. Svenska kraftnät utvecklar transmissionsnätet och elmarknaden för att möta samhällets behov av en säker, hållbar och ekonomisk elförsörjning. Därmed har Svenska kraftnät också en viktig roll i klimatomställningen.

SVENSKA KRAFTNÄT
Box 1200
172 24 Sundbyberg
Sturegatan 1

Tel: 010-475 80 00
Fax: 010-475 89 50
www.svk.se

