

Utbildningsförvaltningen
Malin Kvist
0171-625873
malin.kvist@enkoping.se

Utbildnings- och arbetsmarknadsnämnden

Svar på remiss av Mötes- och resepolicy (KS2021/306)

Förslag till beslut

Förslag till nämnden

Utbildnings- och arbetsmarknadsnämnden överlämnar förslaget till yttrande, daterat 2021-09-24, till kommunstyrelsen som sitt eget

Beskrivning av ärendet

En remiss av Mötes och resepolicy har inkommit från kommunledningsförvaltningen den 28 juni 2021. Av missivet framgår att kommunledningsförvaltningen skickar ut förslag på ny mötes- och resepolicy på remiss till Enköpings kommuns nämnder. Kommunens tidigare resepolicy är från 2014 och det har skett förändringar i omvärlden och i hur kommunen har möten som gjort den nuvarande resepolicyen omodern. Förslaget har varit upp i KDL – kommundirektörens ledningsgrupp – för diskussion och synpunkter innan den officiella remissrundan.

Förslaget på mötes- och resepolicy är framtaget av miljöstrateg Camilla Wester, fordonssamordnare Patrik Annerborn och trafikplanerare Maurizio Freddo.

Kommunledningsförvaltningen önskar enligt missivet svar från nämnderna senast den 15 oktober 2021. Utbildnings- och arbetsmarknadsnämnden har dock beviljats dispens så att beslut om remissvar ska kunna behandlas av nämnden den 20 oktober.

Utbildningsförvaltningens bedömning

Verksamhetscheferna inom utbildningsförvaltningen har getts möjlighet att lämna synpunkter.

Samtliga synpunkter finns i bilaga 01. Sammanfattningsvis ställer sig förvaltningen positiv till att befintlig Mötes- och resepolicy ses över och aktualiseras. Dock bör det förslag till policy som skickats på remiss formuleras om till två styrdokument: en policy och en riktlinje (eller motsvarande). Utöver dessa mer övergripande kommentarer har förvaltningen mer eller mindre omfattande synpunkter på olika delar av dokumentet.



Bilagor/Beslutsunderlag

Bilaga 01. Yttrande över remiss av Mötes- och resepolicy (KS2021/306), daterat 24 september 2021

Bilaga 02- PM Remiss mötes- och resepolicy.docx

Bilaga 03- Remissförslag mötes- och resepolicy.docx

Linda Lindahl
Förvaltningschef
Enköpings kommun

Malin Kvist
Utredare
Enköpings kommun

Kopia till:
Kommunstyrelsen, för åtgärd

Utbildningsförvaltningen
Malin Kvist
0171-625803
malin.kvist@enkoping.se

Kommunstyrelsen

Yttrande över remiss av Mötes- och resepolicy (KS2021/306)

Utbildnings- och arbetsmarknadsnämndens svar lämnas i två delar. Del ett ger synpunkter på dokumentet i sin helhet medan del två ger synpunkter under respektive rubrik.

Övergripande synpunkter

Sammantaget ställer sig utbildnings- och arbetsmarknadsnämnden positiv till att befintlig Mötes- och resepolicy ses över och aktualiseras. Inte minst har utvecklingen kring digitala möten gått framåt under Corona-pandemin och detta återspeglas i förslaget till ny policy.

Dock bör det förslag till policy som skickats på remiss formuleras om till två styrdokument: en policy och en riktlinje (eller motsvarande). Policyn som ska beslutas av kommunfullmäktige bör formuleras på en mer övergripande nivå medan riktlinjerna behövs för att konkretisera vad policyn innebär i praktiken. För att vara relevanta behöver också att riktlinjerna kunna hållas uppdaterade och aktualiseras lättare. I nuläget tycks dokumentet vara en blandning mellan policy och någon form av riktlinje.

Synpunkter till varje rubrik

Rubrik "Ansvar"

Det behöver förtydligas *var*avsteg ska dokumenteras och hur det ska följas upp. Att det ska dokumenteras kan framgå av en policy men hur det ska dokumenteras bör framgå i de tillhörande rutinerna/riktlinjerna.

Rubrik "Policy"

Vad som avses med långa resor bör tydliggöras. Önskvärt vore också att tydligare specificera när en resa är så pass lång (i tid eller kilometer) att man bör välja ett visst färdmedel. "Vid långa resor får flyg endast väljas om resan är lång" är till exempel en något svårtolkad formulering.

Rubrik "Onlinemöte"

Hänvisningen till Skype bör tas bort då Skype inte kommer finnas kvar.

Rubrik "Gång och cykel"

Eftersom Enköpings kommun inte har friskvård på betald arbetstid blir det fel när det i mötespolicyn formuleras som att cykling är just friskvård på betald arbetstid.

Det är också tveksamt om man kan kräva användning av hjälm när lagstiftningen säger att det endast är lag för personer under 15 år. Kanske lämpligare att rekommendera snarare än att tvinga.

Behöver också tydliggöras vem som kontrollerar hjälmens funktionsduglighet ifall arbetsgivaren (vilket den bör) ska erbjuda cykelhjälm.

Rubrik: "Kollektivtrafik"

Det bör finnas tydlig förklaring för hur man använder SJ:s mobilapp för att slippa göra privata utlägg (förslagsvis i en instruktion som riktlinjen kan hänvisa till).

Rubrik "Resa med kommunens tjänstebil"

Bilpoolen har vid flera tillfällen inte kunnat erbjuda bil till medarbetare tillhörande utbildnings- och arbetsmarknadsnämnden då samtliga bilar är uthyrda till olika förvaltningar en längre tid. Vi behöver säkerställa att det alltid finns möjlighet att via bilpoolen låna bil för ett par timmar eller en dag. Ett möte kan oftast flyttas på någon dag, men blir svårt att genomföra om tillgång till bil inte finns inom överskådlig tid.

Slutligen är det också viktigt att det är görs så enkelt som möjligt att avropa från hyrbilsavtalet med den externa leverantören om detta ska vara kännas motiverat för den medarbetare som behöver använda bil endast för ett möte. Upplevs det för krångligt att avropa är risken att man väljer att använda egen bil istället för dessa tillfällen.

På utbildnings- och arbetsmarknadsnämndens vägnar

Mats Flodin

Ordförande

Utbildnings- och arbetsmarknadsnämnden



Kommunledningsförvaltningen
Camilla Wester
0171-625442
camilla.wester@enkoping.se

Miljö- och byggnadsnämnden
Socialnämnden
Tekniska nämnden
Upplevelsenämnden
Utbildnings- och arbetsmarknadsnämnden
Vård- och omsorgsnämnden

Nämndremiss – förslag på ny Mötes- och resepolicy för Enköpings kommun

Kommunledningsförvaltningen skickar ut förslag på ny mötes- och resepolicy på remiss till Enköpings kommuns nämnder.

Kommunens tidigare resepolicy är från 2014, det har skett förändringar i omvärlden och i hur kommunen har möten som gjort den nuvarande resepolicyen omodern. Förslaget har varit upp i KDL – kommundirektörens ledningsgrupp – för diskussion och synpunkter innan den officiella remissrundan.

Förslaget på mötes- och resepolicy är framtaget av Camilla Wester miljöstrateg, Patrik Annerborn fordonssamordnare och Maurizio Freddo trafikplanerare.

Svarstid

Kommunledningsförvaltningen önskar tillfrågade nämnders synpunkter på förslaget senast 15 oktober 2021.

Skicka till

Vänligen sänd era skriftliga synpunkter till kommunstyrelse@enkoping.se och hänvisa till ärendenummer KS2021/306 samt ange vilken kontaktperson hos er som kan svara på eventuella frågor kring ert svar.

Frågor?

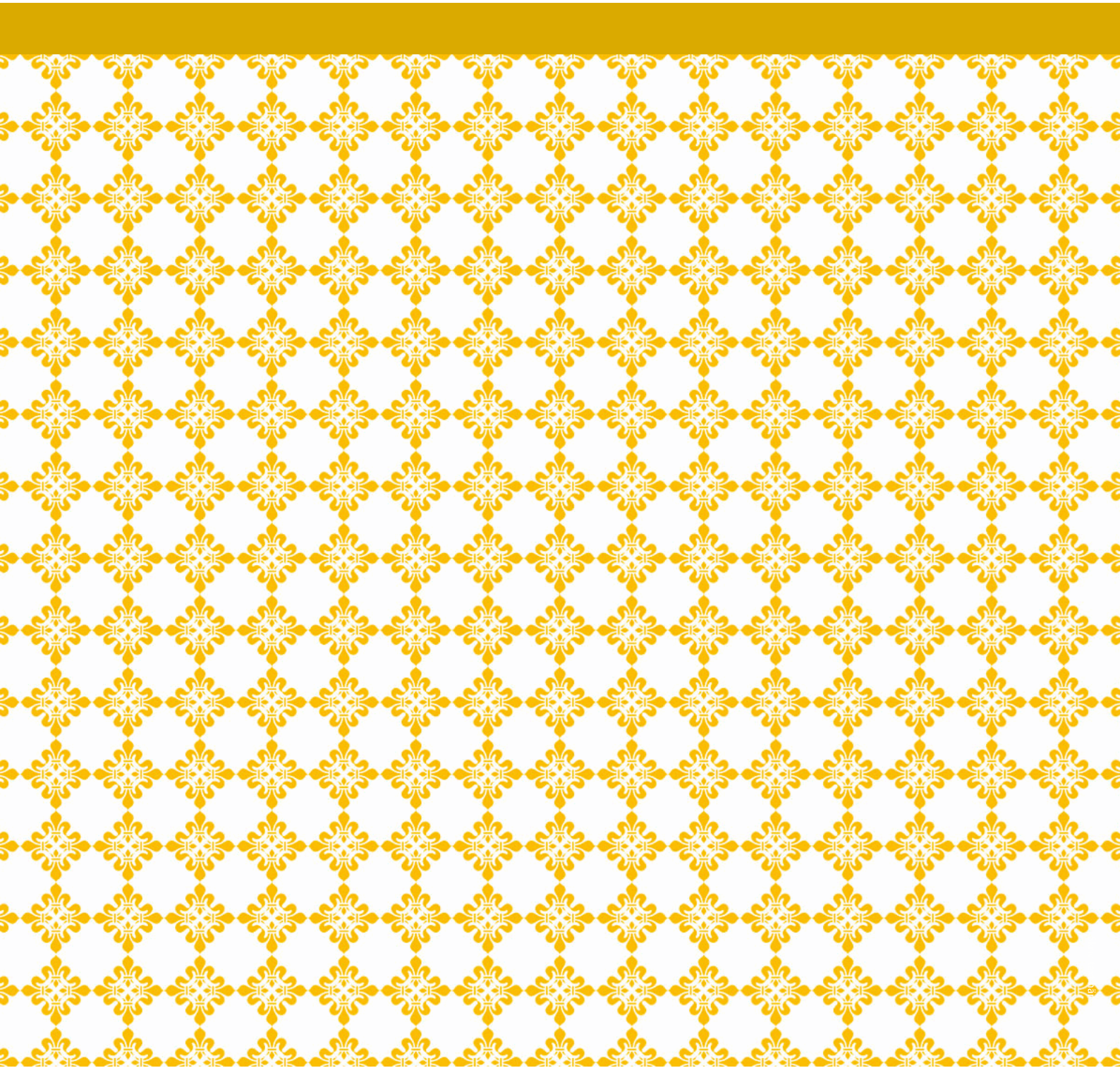
Har ni frågor – vänligen kontakta Camilla Wester på camilla.wester@enkoping.se

Med vänlig hälsning

Camilla Wester
Miljöstrateg
Enköpings kommun

Förslag Mötes- och resepolicy

Policy för hållbara och ekonomiska möten



ENKÖPINGS
KOMMUN

Kommunledningsförvaltningen
Patrik Annerborn
patrik.annerborn@enkoping.se

Ärendenummer
KS2021/301

Camilla Wester
camilla.wester@enkoping.se

Samhällsbyggnadsförvaltningen
Maurizio Freddo
maurizio.freddo@enkoping.se

Dokumenttyp

Beslutad av

Gäller f.om.

Gäller t.om.

Ersätter

Gäller för

Ansvarig funktion

Reviderad

Innehållsförteckning

Mötes- & resepolicy	1
Syfte	1
För vem gäller policyn.....	1
Ansvar	1
Policy	1
Onlinemöte.....	2
Gång eller cykel	2
Kollektivtrafik	2
Resa med kommunens tjänstebil	3
Klimatväxling	3
Uppföljning	3
Mer information	3

Mötes- & resepolicy

I Enköpings kommun arbetar vi för att vara en hållbar kommun.

Syfte

Syftet med denna möte- och resepolicy är att säkerställa att våra resor är trafiksäkra, kostnadseffektiva och med låg miljö- och klimatpåverkan. Vi vet att transporter står för en stor del av kommunens miljöpåverkan och kostnader. Policyn kan delvis även användas för resor till och från arbetet.

För vem gäller policyn

Denna policy gäller alla som arbetar för Enköpings kommun dvs såväl förtroendevalda som anställda.

Enköping kommuns bolag rekommenderas också att följa denna policy.

Ansvar

Chefer föregår med gott exempel samt ansvarar för att alla medarbetare känner till och har läst denna policy.

Alla som omfattas av policyn har ett ansvar att den efterlevs.

Om starka skäl finns för att göra avsteg från nedanstående prioriteringsordning äger ansvarig chef/ordförande rätt att bevilja detta. Avsteg ska dokumenteras och kommer att tas upp inom ramen för uppföljningsarbetet.

Policy

Att du som anställd eller förtroendevald gör välplanerade och genomtänkta tjänsteresor bidrar det till att minska transportkostnaderna, men även till att effektivisera arbetstiden och reducera den negativa klimat- och miljöpåverkan.

Inför varje möte ska såväl mötesorganisatören som mötesdeltagaren göra en avvägning av mötesform och eventuellt färdmedel till mötet enligt följande prioritering:

1. Onlinemöte
2. Gång eller cykel till fysiskt möte
3. Kollektivtrafik till fysiskt möte
4. Resa med kommunens tjänstebil till fysiskt möte. I detta fall ska samåkning eftersträvas.

Resor med egen bil ska i så lång utsträckning som möjligt undvikas. Vid långa resor får flyg endast väljas om resan är lång (söder om Smygehuk, norr om Örnsköldsvik). Vid resor till övriga nordiska länder ska resa med tåg eller båt eftersträvas.

Om någon del av resan sker med hyrbil eller taxi ska miljöfordon alltid efterfrågas.

Tåg, flyg, hyrbil samt eventuella hotellvistelser ska bokas genom kommunens upphandlade resebyrå.

Alla rabatter eller andra förekommande förmåner som resenär får på grund av resor i kommunens namn ska oavkortat tillfalla kommunen.

Onlinemöte

Håll mötet via telefon eller med hjälp av Skype för företag, Teams eller motsvarande verktyg.

Gång eller cykel

I många fall går det att spara tid genom att gå eller cykla jämfört med att åka bil. Att gå eller cykla ger även en bättre hälsa och kan ses som friskvård på betald arbetstid. Om sträckan är längre används med fördel elcykel. Kommunen har ramavtal på olika typer av cyklar såsom vanlig cykel, elcykel samt elektrisk lådcykel. Vid resor med cykel ska cykelhjälm användas.

Kollektivtrafik

Kommunen har kort som gäller på UL:s tåg och bussar. Dessa kort gör att inga kontantutlägg behöver göras. De flesta av kommunens förvaltningar har egna UL-kort. I annat fall finns kort att boka av Medarbetarservice.

Det finns även möjlighet att med SJ:s mobilapp betala resor med deras tåg samt med Storstockholms lokaltrafiks alla trafiktyper.



Resa med kommunens tjänstebil

Resa med kommunens tjänstebil kan ske på olika sätt. Antingen används eventuell gemensam bil som finns på aktuell arbetsplats eller så används kommunens gemensamma bilpool. I bilpoolen finns olika typer av bilar. Genom att resan sker med hjälp av kommunens tjänstebil så kan resenären vara säker på att bilen uppfyller de krav som ställs i kommunens regler för tjänstefordon och att resan därmed sker i säker samt miljömässigt riktig bil. Om kommunens bilpool inte har tillgänglig bil kan kommunens hyrbilsavtal med extern leverantör nyttjas.

Vid bilkörning är det viktigt att föraren tänker på att köra bränsleekonomiskt samt varsamt. Bilen är kommunens ansikte utåt. Bilen ska tankas med det mest miljöriktiga bränsle som den kan köras på. Kan en diesebil köras på HVO100 ska detta väljas framför vanlig diesel, om den är godkänd framgår detta av dekal vid tanklocket. Kan fordonet köras på biogas så är det Biogas 100 som ska väljas framför Biogas Bas och bensin.

Klimatväxling

Intern klimatväxling tillämpas på inrikes flygresor, det innebär en höjning av flygpriset inkluderat anslutande buss och taxi med 25 procent. Intäkterna, klimatväxlingen, används till interna klimatförbättrande åtgärder.

Uppföljning

Resor följs årligen upp av Kommunledningsförvaltningen som efter sammanställning rapporterar till respektive förvaltning samt kommunstyrelsen och kommunchef.

Mer information

Mer information om resor, resebyrå samt verktyg för digitala verktyg med mera finns på KomIn.

