

Regional utvecklingsstrategi i Uppsala län



Förord

Rubrik

Lorem ipsum dolor sit amet, consectetur adipiscing elit, sed do eiusmod tempor incididunt ut labore et dolore magna aliqua. Ut enim ad minim veniam, quis nostrud exercitation ullamco laboris nisi ut aliquip ex ea commodo consequat. Duis aute irure dolor in reprehenderit in voluptate velit esse cillum dolore eu fugiat nulla pariatur. Excepteur sint occaecat cupidatat non proident, sunt in culpa qui officia deserunt mollit anim id est laborum.

Lorem ipsum dolor sit amet, consectetur adipiscing elit, sed do eiusmod tempor incididunt ut labore et dolore magna aliqua. Ut enim ad minim veniam, quis nostrud exercitation ullamco laboris nisi ut aliquip ex ea commodo consequat. Duis aute irure dolor in reprehenderit in voluptate velit esse cillum dolore eu fugiat nulla pariatur. Excepteur sint occaecat cupidatat non proident, sunt in culpa qui officia deserunt mollit anim id est laborum.

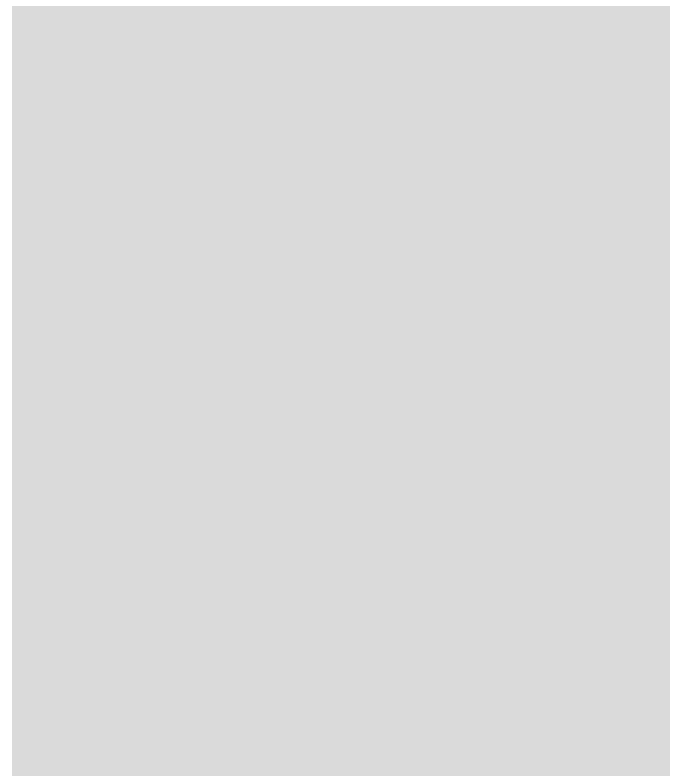
Lorem ipsum dolor sit amet, consectetur adipiscing elit, sed do eiusmod tempor incididunt ut labore et dolore magna aliqua. Ut enim ad minim veniam, quis nostrud exercitation ullamco laboris nisi ut aliquip ex ea commodo consequat. Duis aute irure dolor in reprehenderit in voluptate velit esse cillum dolore eu fugiat nulla pariatur. Excepteur sint occaecat cupidatat non proident, sunt in culpa qui officia deserunt mollit anim id est laborum. Lorem ipsum dolor sit amet, consectetur adipiscing elit, sed do eiusmod tempor incididunt ut labore et dolore magna aliqua. Ut enim ad minim veniam, quis nostrud exercitation ullamco laboris nisi ut aliquip ex ea commodo consequat. Duis aute irure

dolor in reprehenderit in voluptate velit esse cillum dolore eu fugiat nulla pariatur. Excepteur sint occaecat cupidatat non proident, sunt in culpa qui officia deserunt mollit anim id est laborum.

Lorem ipsum dolor sit amet, consectetur adipiscing elit, sed do eiusmod tempor incididunt ut labore et dolore magna aliqua. Ut enim ad minim veniam, quis nostrud exercitation ullamco laboris nisi ut aliquip ex ea commodo consequat. Duis aute irure dolor in reprehenderit in voluptate velit esse cillum dolore eu fugiat nulla pariatur. Excepteur sint occaecat cupidatat non proident, sunt in culpa qui officia deserunt mollit anim id est laborum.

XXX XXXX (S)

**Ordförande Regionala utvecklingsnämnden,
Region Uppsala**



Innehåll

1. Inledning 5

Nuläge och förutsättningar	5
----------------------------------	---

2. En region för alla 7

2.1 Fokusområde 1: Ett hälsofrämjande samhälle 7

2.1.1 Stärk den psykiska hälsan hos barn och unga	8
---	---

2.1.2 Den demografiska utvecklingen	10
---	----

2.1.3 Omställning till effektiv och nära vård 2030	10
--	----

2.2 Fokusområde 2: Delaktighet, engagemang och egenförsörjning för ett inkluderande samhälle 11

2.2.1 Medborgarengagemang och demokratisk delaktighet	11
---	----

2.2.2 Utbildning och sysselsättning för alla	12
--	----

2.2.3 Långtidsarbetslöshet	13
----------------------------------	----

2.3 Fokusområde 3: Ett tryggt, säkert och robust samhälle 14

2.3.1 Ett robust samhälle och ett starkt totalförsvar	14
---	----

2.3.2 Barn och grov organiserad brottslighet	15
--	----

2.3.3 Mäns våld mot kvinnor	16
-----------------------------------	----

2.3.4 Hedersrelaterat våld och förtryck	16
---	----

Sammanfattning mål En region för alla:	17
--	----

3. En hållbart växande region 18

3.1 Fokusområde 4: Bekämpa klimatförändringarna 19

3.1.1 Stoppa klimatutsläppen	19
------------------------------------	----

3.1.2 Genomför klimatanpassningar	19
---	----

3.1.3 Hållbara transporter	20
----------------------------------	----

3.2 Fokusområde 5: Säkra och attraktiva livsmiljöer 21

3.2.1 Landsbygder och skärgård	21
--------------------------------------	----

3.2.2 Bostäder till alla	22
--------------------------------	----

3.3 Fokusområde 6: Livskraftiga naturmiljöer och hållbar livsmedelsförsörjning 23

3.3.1 Ökad hållbar livsmedelsproduktion i länet	23
---	----

3.3.2	Dricksvattenförsörjning.....	25
3.3.3	Natur- och kulturmiljöer	25
3.3.4	Förbättrad vattenkvalitet i länets sjöar och vattendrag	26
	Sammanfattning mål: En hållbart växande region	26
4.	En nyskapande region.....	27
4.1	Fokusområde 7: Hållbar utveckling och tillväxt för näringslivet i hela Uppsala län	27
4.1.1	Partnerskap för Norduppland.....	28
4.1.2	Ekonomisk tillväxt och kompetensförsörjning	28
4.1.3	Tillgång till pålitlig och hållbar energi.....	29
4.1.4	Kultur och besöksnäring	30
4.2	Fokusområde 8: Stärkt innovationsförmåga	31
4.2.1	Ett starkt innovations- och företagsfrämjande system och god tillgång till kapital	31
4.2.2	Tillsammans för en starkare innovationsförmåga.....	33
4.2.3	Life science-kluster	33
4.2.4	Den digitala transformationens möjligheter och risker	33
	Sammanfattning mål: En nyskapande region:	34
5.	Från ord till handling	35
	Utvalda fokusområden och mål.....	36
	Slutnoter.....	38



1. Inledning

Uppsala län är en växande kunskapsregion som erbjuder bra förutsättningar för ett gott liv. Här finns en unik kombination av natur, landsbygder, städer, kultur och modern infrastruktur, god tillgång till välfärdstjänster och ett utvecklat näringsliv som ger ett mervärde vi kan känna stolthet över. Vår gemensamma vision ”Ett gott liv i en nyskapande och hållbar region med internationell lyskraft” ligger till grund för arbetet med den regionala utvecklingsstrategin.

Det är Region Uppsalas uppgift, enligt lag, att utarbeta och fastställa strategin för länets utveckling samt samordna insatser för genomförandet av den. Strategin utformas i samråd med många olika aktörer i Uppsala län. Länets gemensamma styrkor, utmaningar, mål och prioriteringar ska utformas sektorsövergripande och i relation till *Agenda 2030* och *Nationell strategi för hållbar regional utveckling*.¹

Den regionala utvecklingsstrategin för perioden 2026–2029 är disponerad i tre utvecklingsområden:

1. Lag om Regionalt utvecklingsansvar 2010:630 och Förordning om regionalt tillväxtarbete (2017:583), Nationell strategi för hållbar regional utveckling (Skr 2020/21: 133).

en region för alla, en hållbart växande region och en nyskapande region. Respektive område utgår från olika indikatorer, ett antal underteman och målsättningar.

Nuläge och förutsättningar

Uppsala län består av åtta kommuner. Här bor drygt 400 000 invånare och befolkningen förväntas öka under överskådlig tid. Huvuddelen bor i länets södra delar med Uppsala, Enköping och Knivsta kommuner som starka tillväxtområden. I länet finns två framgångsrika universitet med forskning och utbildning i världsklass. Uppsala län har god tillgänglighet till nationella och internationella sammanhang genom närheten till Arlanda, Stockholm och hela Mälardalen. Den väl utbyggda kollektivtrafiken gör det möjligt att bo i Uppsala län men arbeta i ett annat län.

Tillväxttakten i näringslivet är stark och bygger på ett nära samarbete mellan företag, forskningsaktörer och produktutveckling. Utvecklingen inom biomedicin, farmakologi och

medicinsk teknologi inom life science-klustret utgör ett flaggskepp. Även om länets arbetskraft är välutbildad saknas det inte utmaningar. Dels i fråga om kompetensförsörjning, dels om att bryta långtidsarbetslösheten bland framför allt hos invånare som är födda utanför EU.

Sju av tio länsbor upplever att de har bra hälsa. Trenden är positiv. En bra hälsa hänger samman med goda inkomstnivåer och hög utbildning samt är genomgående kopplad till yngre vuxna. Negativt är att barn och unga uppger sämre hälsa och att den trenden är särskilt framträdande bland unga kvinnor. I Uppsala län uppger nio av tio att de har tillit till sina medmänniskor. Män upplever större trygghet än kvinnor. Här finns stora skillnader mellan kommunerna och mellan olika bostadsområden. Att stoppa den gängrelaterade brottsligheten samt rekrytering av barn och unga till brottslighet är ett ansvarsområde för länets samtliga aktörer. Mäns våld mot kvinnor och hedersrelaterat våld är områden som inte uppmärksammas tillräckligt. Kvinnor drabbas mycket hårt av detta och detta påverkar dessutom deras känsla av personlig trygghet. Även här måste länet kraftsamla för att stävja en negativ utveckling.

Tillgång på vatten av god kvalitet är lägre än i många andra län i Sverige. Översvämningar i Dalälvens nedre lopp skapar problem för jord- och skogsbruket samt ger upphov till stora mängder mygg under vår och sommar. Minskning av klimatskadliga utsläpp visar en positiv trend över tid även om det är långt kvar innan tillfredsställande nivåer på utsläpp av växthusgaser har uppnåtts.

Drygt 80 procent av länets befolkning bor i en tätort² och sex av tio länsbor bor i Uppsala

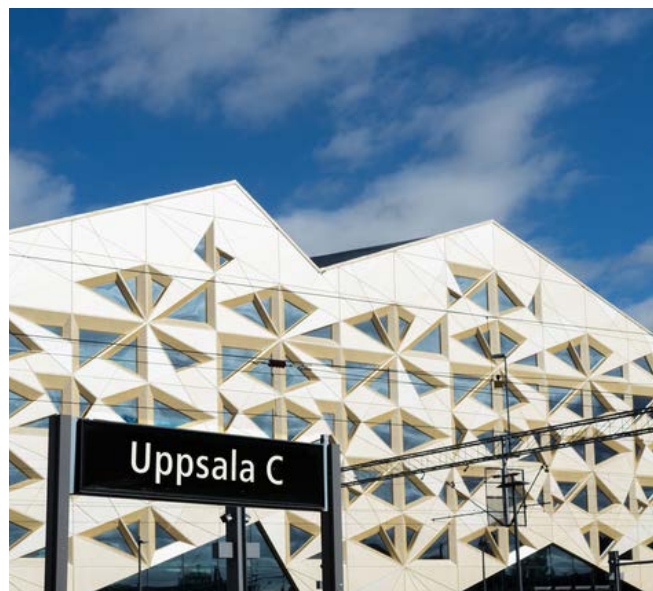
2. Tätort en sammanhängande bebyggelse med minst 200 invånare, Tätorter i Sverige

kommun. Det finns ett bostadsunderskott i främst Uppsala kommun som påverkar ungas möjligheter att skaffa sig ett första boende. De flesta i Uppsala kommun bor i lägenhet medan andelen som bor i småhus är större i alla andra kommuner. Andelen som har tillgång till snabbt bredband ökar även om många landsbygdsområden alltjämt saknar tillgång till bra uppkoppling.

Regional samhällsplanering belyser mellankommunala, regionala och mellanregionala intressen och visar på väsentliga strukturella förhållanden inom länet. Som en del av det fortsatta arbetet med en regional samhällsplanering har en långsiktig process inletts för att ta fram strukturbilder. Första steget är en nulägesanalys, som sedan används för att successivt utveckla en gemensam framtidsbild.

Region Uppsalas vision:

Ett gott liv i en nyskapande och hållbar kunskapsregion med internationell lyskraft.





2. En region för alla

En region för alla fokuserar främst på den sociala hållbarheten. Det första målet i Agenda 2030 är att helt eliminera fattigdom. För att nå dit krävs insatser som stärker människors egenförsörjning och minskar antalet personer som är beroende av ekonomiskt stöd under lång tid. Det tredje målet handlar om att alla människor ska kunna uppnå god hälsa och välbefinnande. I Uppsala län riktar vi oss särskilt mot att förbättra välmåendet hos barn, unga och äldre. Det fjärde målet handlar om att säkerställa inkluderande och likvärdig utbildning av god kvalitet och främja livslångt lärande för alla. Det femte målet handlar om jämställdhet mellan kvinnor och män, samt flickor och pojkar. Här fokuserar vi på att motverka skadliga sedvänjor och våld i nära relationer. Det tionde målet handlar om att säkerställa att alla människor får möjlighet att delta i det sociala, ekonomiska och politiska livet.

Uppsala län ska vara en trygg och hållbar plats med god beredskap, där alla invånare får de bästa förutsättningarna för ett gott liv.



► Fokusområde 1:

2.1 Ett hälsofrämjande samhälle



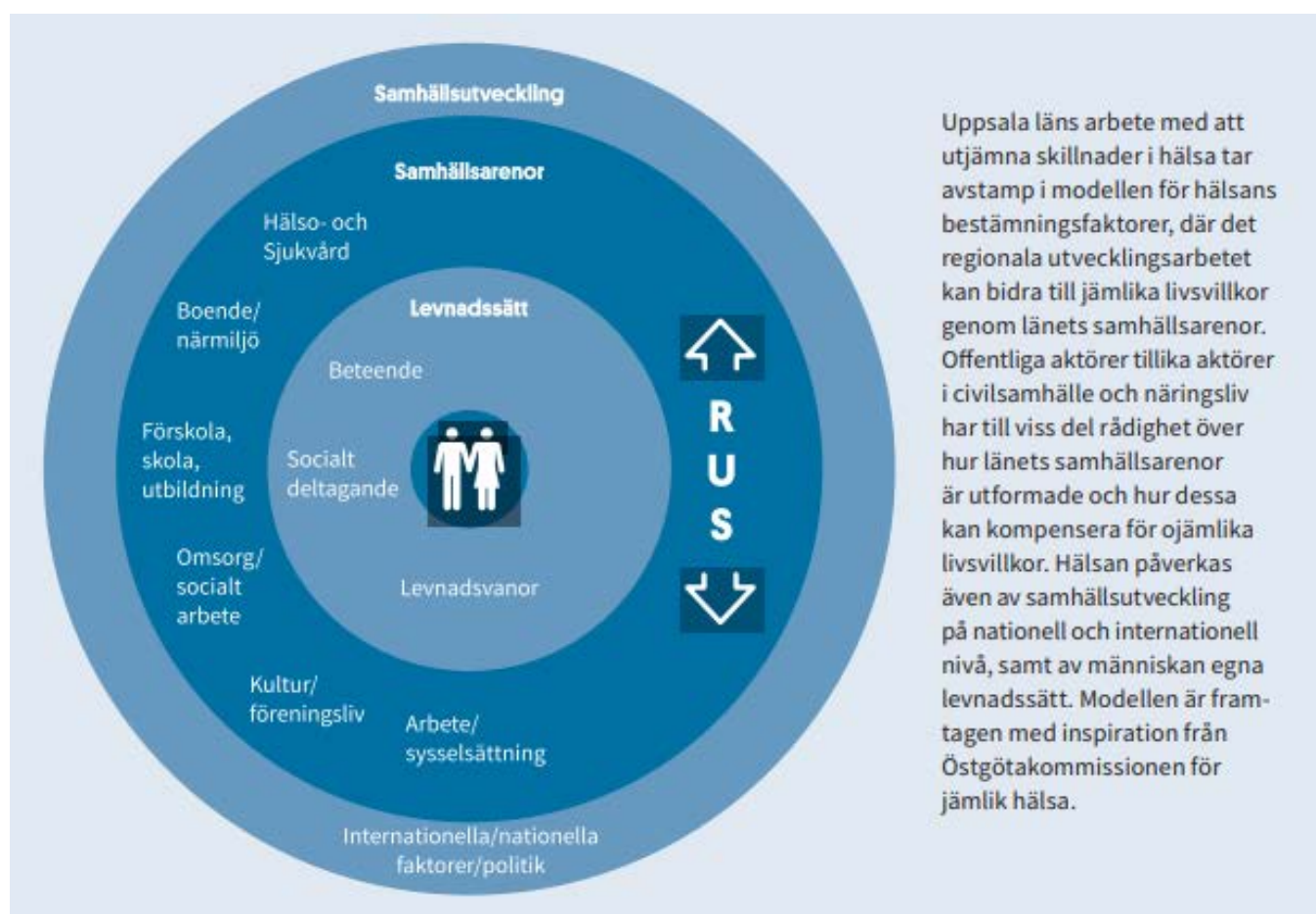
Det tredje målet i Agenda 2030 handlar om att säkerställa hälsosamma liv och främja välbefinnande för alla i alla åldrar och utgår från modellen för

hälsans bestämningsfaktorer. Ett hälsofrämjande samhälle bygger på förebyggande insatser, samverkan och långsiktiga lösningar för att möta

människors behov genom hela livet. Fokus ligger på att stärka barns och ungas psykiska hälsa, skapa förutsättningar för en växande och åldrande befolkning, och omvandla vården till en nära och personcentrerad modell. Genom gemensamma ansträngningar kan vi förbättra livskvaliteten, minska ohälsa och skapa ett samhälle där alla generationer trivs och utvecklas. Hälsofrämjande

samhällsplanering kan bidra till goda förutsättningar för fysisk och psykisk hälsa. Att utifrån bostaden ha nära till goda livsmiljöer med rekreativa och ekologiska värden, som alla kan ta del av, har stor betydelse för vår hälsa och livskvalitet. Samhällsplaneringen kan bidra till hälsofrämjande perspektiv inom olika områden; bebyggelsestruktur, transportinfrastruktur och grönstruktur.

Figur 1. Hälans bestämningfaktorer



2.1.1 Stärk den psykiska hälsan hos barn och unga

Psykisk ohälsa bland barn och unga i Uppsala län är en betydande folkhälsoutmaning. Resultaten från folkhälsoenkäten "Liv och hälsa ung 2023" visar också att den psykiska hälsan bland unga är ett problem. Det finns stora skillnader mellan hur pojkar

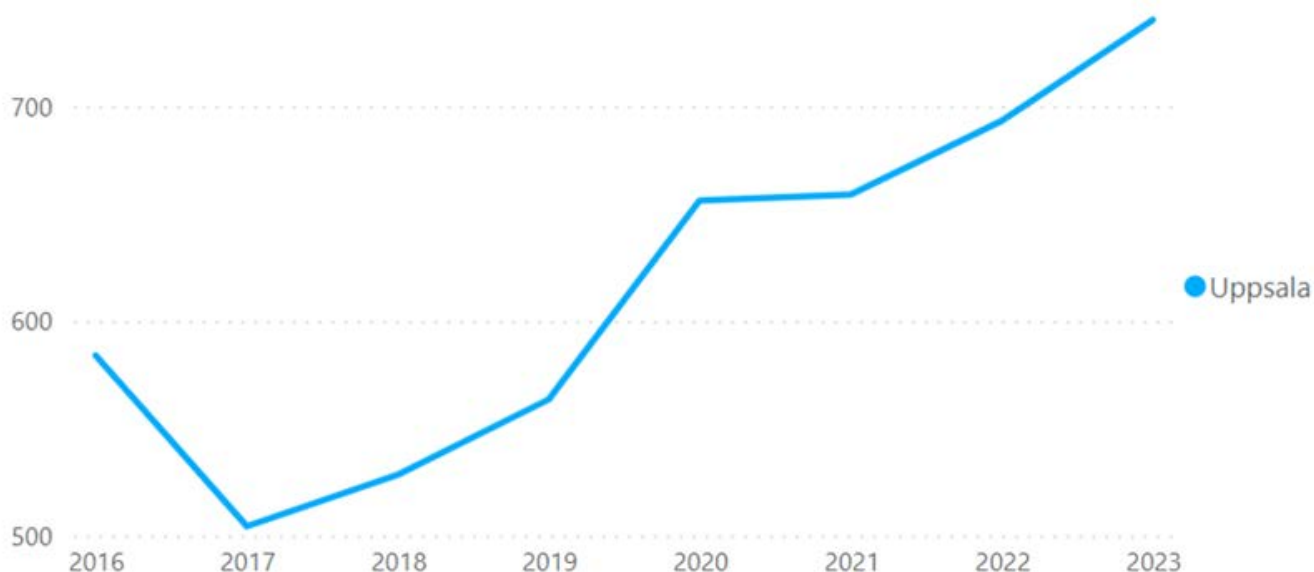
och flickor mår. Pojkar säger oftare att de mår bra (80 procent) jämfört med flickor (58 procent), och denna skillnad har ökat över tid.

Barn- och ungdomspsykiatri (BUP) vid Akademiska sjukhuset har upplevt en stadig ökning i antalet patienter de senaste åren. År 2023 var 6 174 pågående patienter inskrivna och

2024 hade det ökat till 7 414 pågående patienter i verksamheten (en ökning med 20 procent på ett år). Totalt hade 7,4 procent av länets barn en pågående vård inom BUP under 2023.

I de lägre åldrarna 0–6 år är patienterna få men de ökar med åldern. Bland länets tonåringar hade var tionde person en pågående vårdkontakt hos specialistpsykiatrin 2023.

Diagram 1. Antalet unika patienter (0–17 år) hos barn- och ungdomspsykiatrin per 10 000 invånare i Uppsala län 2016–2023. Nysam.com



Den ökande psykiska ohälsan bland barn och unga beror på en kombination av faktorer som både är individuella och samhälleliga. Barn som växer upp med närstående som själva har psykisk ohälsa löper högre risk för att utveckla liknande problem. Den digitala världen, där negativa nyheter och katastrofscenarier ofta förstärks, kan skapa oro för framtiden. Sociala medier och smartphones kan också ha en negativ inverkan på barns och ungdomars psykiska välbefinnande. Överdriven skärmtid kan störa sömnen och minska mängden fysisk aktivitet samtidigt som barns fria lek och den sociala interaktionen människor emellan minskar. Höga krav på prestation i skolan och att klara av ett hektiskt schema spelar in. Många barn

och ungdomar känner sig ensamma och har svårt att få nära vänner.

En aktiv och meningsfull fritid för barn och ungdomar är avgörande för deras utveckling, välmående och möjligheter att bygga positiva vanor och färdigheter för framtiden. Kultur och kreativa uttryck, som dans, konst, teater och musik, ger unga en chans att utveckla sin fantasi, självkänsla och förmåga att samarbeta. Dessa aktiviteter skapar också utrymme för självuttryck och stärker känslan av identitet och sammanhang. Sport och fysisk aktivitet är viktiga för att främja rörelseglädje, stärka kroppens utveckling och minska hälsoproblem, samtidigt

som de bidrar till att minska stress och förbättra koncentrationen. Delaktighet i föreningsliv som politiska ungdomsförbund och andra ideella organisationer ger unga en plattform att engagera sig i samhällsfrågor och utveckla demokratisk kompetens. Såväl kulturella som sociala aktiviteter bidrar till att bygga gemenskap, vänskapsband och värdefulla färdigheter som ledarskap, ansvarstagande och samarbete – grundläggande för både individens och samhällets utveckling.

Att vända den negativa trenden och skapa bättre psykisk hälsa bland barn och unga kräver samlade insatser på flera nivåer – inom familjen, skolan, vården och samhället i stort.

Mål 1:

Stärk den psykiska hälsan hos barn och unga.

2.1.2 Den demografiska utvecklingen

Uppsala län har under de senaste decennierna upplevt en betydande befolkningsökning, en trend som förväntas fortsätta fram till 2050. Samtidigt blir befolkningen allt äldre vilket skapar behov av anpassningar för att möta befolkningens behov.

Enligt prognoser från SCB förväntas befolkningen nå över 490 000 invånare år 2050³. Knivsta, Enköping, Uppsala och Håbo förväntas stå för de största procentuella ökningarna, medan Heby, Tierp, Älvkarleby och Östhammar också förväntas växa men inte i samma höga takt. Med anledning av industrins tillväxt är dock målet att kunna locka många nya invånare även till Norduppland. En ökande befolkning ställer krav

på bostadsförsörjning och utbyggnad av offentlig service så som kollektivtrafik.

En betydande demografisk förändring är den förväntade ökningen av andelen äldre invånare. Gruppen äldre än 80 år förväntas mer än fördubblas under perioden 2021 till 2050. Det innebär att försörjningskvoten ökar då fler ska försörjas av de som förvärvsarbetar. Det krävs en kombination av investeringar i vård och omsorg, bostadsutveckling, infrastruktur, arbetskraftsförsörjning och digitalisering att möta behoven hos en växande och åldrande befolkning. Sveriges Kommuner och Regioner (SKR) har identifierat nio strategier för att möta kompetensutmaningen inom välfärden, med tanke på en åldrande befolkning.

En aktiv och stimulerande vardag har stor betydelse för äldre personers välbefinnande, livskvalitet och långsiktig hälsa. Fysisk aktivitet bidrar även till bättre hjärt- och kärlhälsa, stärker immunförsvaret och kan fördröja åldersrelaterade sjukdomar. Att vara delaktig i sociala sammanhang stärker både det psykiska välmåendet och skapar en känsla av sammanhang och gemenskap. Dessutom har äldre personer ofta mycket erfarenhet och kunskap att bidra med i samhällsutvecklingen både arbetslivet och civilsamhället.

Mål 2:

Skapa ett mer äldrevänligt samhälle där äldre invånare har möjlighet att leva ett självständigt och aktivt liv med anpassad service och hållbara lösningar.

2.1.3 Omställning till effektiv och nära vård 2030

Omställningen till effektiv och nära vård innebär att flytta vården närmare patienten genom att stärka primärvården och prioritera

3. Microsoft Power BI

personcentrerad vård. Målet för omställningen till en effektiv och nära vård 2030 är att skapa en vård som är mer personcentrerad, tillgänglig och hållbar. Patienten ska stå i centrum för vården, ha större inflytande och bättre möjligheter att vara delaktig i beslut som rör den egna hälsan. Genom att stärka primärvården och erbjuda vård i eller nära hemmet, exempelvis via vårdcentraler, mobila vårdteam och digitala lösningar, ska vårdens tillgänglighet öka. Ett skifte av fokus till att förebygga ohälsa och på så vis minska behovet av sjukhusvård genom tidiga insatser, exempelvis genom att hantera kroniska sjukdomar på ett effektivare sätt.

När andelen äldre växer ökar också behovet av sjukvård och äldreomsorg. Äldre har ofta fler och mer komplexa vårdbehov, vilket kräver utökad kapacitet inom både primärvård, sjukhusvård och äldreomsorg. För att skapa tryggare vård för personer med komplexa behov behöver vården vara bättre samordnad mellan olika vårdnivåer, såsom primärvård, specialistvård och kommunal vård och omsorg. Genom att arbeta nära varandra kan kommun och region bidra till ett hållbart vårdssystem som bättre möter befolkningens behov.

Delmål 3.4 i Agenda 2030

Till 2030 genom förebyggande insatser och behandling minska det antal människor som dör i förtid av icke smittsamma sjukdomar med en tredjedel samt främja psykisk hälsa och välbefinnande.



Mål 3:

Att gemensamt fortsätta omställningen till effektiv och nära vård 2030.

Fokusområde 2:

2.2 Delaktighet, engagemang och egenförsörjning för ett inkluderande samhälle



Kulturen har en viktig roll för ett samhälles resiliens vad gäller att stärka tillit hos varandra, en demokratisk utveckling, mötesfrihet och yttrandefrihet. För att skapa ett samhälle där alla kan bidra och känna sig delaktiga krävs demokratisk delaktighet, civilt engagemang och insatser mot långtidsarbetslöshet.

Genom att stötta utsatta grupper och främja samverkan mellan olika samhällsaktörer kan fler få möjlighet till egenförsörjning och en stärkt känsla av tillhörighet. Att avskaffa fattigdom i alla dess former överallt är det första målet i Agenda 2030. För att nå det målet krävs insatser för ökad egenförsörjning och att motverka långvarigt bidragsberoende.

2.2.1 Medborgarengagemang och demokratisk delaktighet

Demokratisk delaktighet handlar om individens eget politiska engagemang, men också om att ha inflytande över beslut som påverkar en själv.

Det politiska deltagandet är nödvändigt för att upprätthålla demokratin.

I Uppsala län instämmer nio av tio vuxna invånare mycket eller ganska väl att de har tillit till sina medmänniskor⁴. Men det finns tendenser som visar på minskat medborgarengagemang och demokratisk delaktighet. Till exempel är valdeltagandet lågt i vissa grupper, medlemskap i politiska partier sjunker och förtroendet för demokratiska institutioner minskar. Ett demokratiskt samhälle kännetecknas av yttrandefrihet och respekt för mänskliga rättigheter, vilket direkt påverkar människors livskvalitet. Politiskt engagemang tar nya former genom till exempel digital aktivism eller medveten konsumtion. Det finns stora möjligheter för folkrörelser, partier, offentliga aktörer att kliva fram för att stärka demokratin. Även kulturen har en viktig roll för ett samhälles resiliens vad gäller att stärka tillit till varandra, en demokratisk utveckling, mötesfrihet och yttrandefrihet.

Sveriges nationella minoriteter har enligt lag rätt till inflytande, språkliga rättigheter och stöd för att bevara sin kultur.

Engagemang i det civila samhället handlar om de olika sätt som medborgare deltar i samhällslivet på. Engagemanget påverkar livskvaliteten såväl för individen själv som för andra. Genom att tillsammans med andra engagera sig i olika sammanhang, bidrar individen till att skapa samhällsgemenskap och en känsla av tillhörighet. Ett starkt civilsamhälle är en viktig komponent i ett robust samhälle där folk litat på varandra och samhället.

4. Microsoft Power BI

Delmål 10.2 i Agenda 2030

Till 2030 möjliggöra och verka för att alla människor, oavsett ålder, kön, funktionsnedsättning, ras, etnicitet, ursprung, religion eller ekonomisk eller annan ställning, blir inkluderade i det sociala, ekonomiska och politiska livet.



Mål 4:

Öka invånarnas demokratiska delaktighet och engagemang i lokal- och civilsamhället.

2.2.2 Utbildning och sysselsättning för alla



För att alla barn ska få en grund för att klara målen i grundskolan krävs en bred samverkan, särskilt för de barn och familjer som behöver extra

stöd och insatser. Att klara grundskolan och kunna ta gymnasieexamen är viktigt för såväl samhället som för individen. Då kan individen gå vidare till fortsatta studier inom högre utbildning eller till arbete och egenförsörjning. Utbildning inom högskolor och universitet, folkhögskolor och vuxen- och yrkesutbildning behöver vara av högsta kvalitet och kopplas till arbetsmarknadens behov. Folkbildningen och studieförbunden utgör viktiga resurser för att minska utbildningsklyftorna i samhället, liksom för att skapa platser för att utbyta erfarenheter

och öka den sociala sammanhållningen. Det är viktigt att utveckla strukturer som gör det möjligt för länets invånare att delta i livslångt lärande. Ett stärkt vägledningssupdrag inom utbildningssektorn är en central del av detta för att säkerställa kompetensförsörjningen. En inkluderande och växande arbetsmarknad ger utrymme för fler att bidra med sin kompetens efter egen förmåga och egna förutsättningar, vilket bidrar till att stärka ekonomin samtidigt som det ökar delaktigheten i samhället. Personer med nedsatt arbetsförmåga behöver få stöd utifrån behov och individuella förutsättningar. Äldre som orkar, vill och kan arbeta några år längre är en viktig målgrupp för att möta de utmaningar vi står inför på arbetsmarknaden. En utmaning är att en större del av befolkning kommer vara äldre och arbetsmarknaden måste vara redo för att försörja dessa. Länets kommuner, myndigheter, näringsliv och civilsamhälle behöver samverka för att fler ska kunna träda in på arbetsmarknaden så snabbt som möjligt.

Gymnasiebehörighet förbättrar möjligheten att komma in på arbetsmarknaden mycket. En person utan gymnasial utbildning har tillgång till i genomsnitt fem procent av arbetsmarknaden. För en person med en gymnasial utbildning stiger siffran till 50 procent. Det är vanligt att de långtidsarbetslösa som är inskrivna på Arbetsförmedlingen saknar gymnasiebehörighet. En ny statlig reform syftar till att öka tillgången till fler gymnasiala utbildningar för att hjälpa ungdomar och vuxna att etablera sig på arbetsmarknaden. Reformen behöver informeras om och förankras regionalt, så att fler blir behöriga och söker till yrkesprogram. Därför bör insatser riktas till grundskolan och inkludera en bred vägledning som involverar skola, vårdnadshavare, näringsliv och civilsamhälle. En gymnasiebehörighet är inte bara ett papper, utan

en viktig grund för unga att bygga vidare på i livet och öppnar upp möjligheter för deras framtida utveckling.

Mål 5:

Andelen som får gymnasiebehörighet ska öka.

2.2.3 Långtidsarbetslöshet

Samverkan mellan region, kommuner, myndigheter och civilsamhället är central för att planera, organisera och genomföra insatser för grupper som har fastnat i långtidsarbetslöshet. Särskilda insatser bör genomföras för att inkludera nyanlända och invandrade personer som bott länge i landet utan att ha kommit in på arbetsmarknaden – korta tiden från ankomst till inkomst. I grund och botten handlar det om rättighet och skyldigheter, det vill säga att individen kan känna trygghet över att tillhöra ett välfärdssamhälle samtidigt som det också förväntas att hon bidrar till samhället genom sitt arbete. En viktig sideeffekt är att det i sig bidrar till en förbättrad integration och känsla av delaktighet.

Fördelningen av långtidsarbetslösheten varierar mellan kommunerna i länet. I oktober 2024 hade Älvkarleby kommun den högsta andelen långtidsarbetslösa med 3,7 procent, medan Östhammars kommun hade den lägsta andelen på 1,3 procent. Långtidsarbetslösheten i Uppsala län ligger något under det nationella genomsnittet men det finns skillnader inom och mellan kommuner. Vissa grupper som har svårare än andra att etablera sig på arbetsmarknaden; utlandsfödda, personer med funktionsnedsättning och ungdomar som hoppar av gymnasiet har särskilt svårt att komma in på arbetsmarknaden. Branschspecifika skillnader i

arbetslöshet är också märkbara. Under pandemin drabbades besöksnäringen och detaljhandeln hårt. Den efterföljande lågkonjunkturen har till exempel påverkat byggbranschen.

En betydande del av den långtidsarbetslösa befolkningen är utrikesfödda, vilket gör insatser inom språk, hälsa och praktik nödvändiga. För att

skapa arbetsplatsförlagda utbildningar och nya arbeten behöver länets offentliga arbetsgivare så väl som det privata näringslivet och civilsamhället ställa upp på nya sätt för att möjliggöra inträden och återinträden på arbetsmarknaden.⁵

5. Newsworthy | Så många är långtidsarbetslösa i Uppsala län

Diagram 2. Långtidsarbetslösa i Uppsala län, andel som varit arbetslösa i minst ett år uppdelat på födelseland



Källa: Arbetsförmedlingen

Andel arbetslösa i 12 månader eller mer i oktober 2024

Älvkarleby	3,7 %
Heby	2,8 %
Enköping	2,7 %
Tierp	2,6 %
Uppsala	2,3 %
Håbo	1,4 %
Knivsta	1,4 %
Östhammar	1,3 %

Mål 6:

Fler långtidsarbetslösa ska komma i arbete.

► Fokusområde 3:

2.3 Ett tryggt, säkert och robust samhälle

Ett tryggt samhälle är grunden för individens frihet och välbefinnande. Det kräver att vi står rustade för både kris och krig, bekämpar grov organiserad brottslighet, skyddar barn och unga, och stoppar

våld mot kvinnor och hedersrelaterat förtryck. Genom kunskap, samverkan och målmedvetna insatser kan vi skapa ett samhälle där alla människor kan leva i frihet, säkerhet och med lika möjligheter.

2.3.1 Ett robust samhälle och ett starkt totalförsvar

Det säkerhetspolitiska läget har förändrats i världen och så även i Uppsala län. Sverige befinner sig i ett sämre säkerhetspolitiskt läge än på länge. De militära garnisonerna, Flygflottiljen i Ärna i Uppsala och Enköpings garnison är viktiga för landets och regionens motståndskraft både under fredstid och under kris- och krigstid. Samhället behöver rustas för kris och krig samt för att kunna motstå cyberattacker, sabotage, desinformation och otillbörliga påverkansaktioner och liknande. Frågor som krigsplacering och förberedelser i form av exempelvis reservkraft, beredskapslager av försörjningsvaror behöver byggas upp och tillgång till exempelvis mat och vatten behöver säkras.

Robust materialförsörjning behöver säkerställas. Upphandlings- och inköpsfrågor och hur offentliga upphandlingar genomförs är därmed viktiga och kan bidra till utveckling och innovation. Det är viktigt att uppmärksamma frågor om korruption, vänskapskorruption och välfärdsbrottslighet. I frågan om upphandlingar och korruption kan strategisk samverkan mellan länets kommuner motverka skadliga beteenden och öka tilliten till den offentliga sektorn.

Att höja Uppsala läns kris- och krigsberedskap kräver gemensamt ansvarstagande från alla aktörer och en strukturerad samverkan mellan det militära försvaret, myndigheter och andra aktörer med ansvar för den civila beredskapen.

Mål 7:

Stärk Uppsala läns beredskap inför kris och krig.

2.3.2 Barn och grov organiserad brottslighet



Mål 16 inom Agenda 2030 syftar till att främja fredliga, rättvisa och inkluderande samhällen. I Uppsala län, liksom i övriga Sverige, utgör den grova organiserade

brottsligheten ett allvarligt hot mot detta mål. Vårds- och egendomsbrott, välfärdsbrottslighet, bedrägerier och korruption underminerar tryggheten och tilliten i samhället. Kampen mot organiserad brottslighet kräver långsiktiga insatser där både myndigheter, civilsamhälle och näringsliv har en roll att spela. Inom den organiserade brottsligheten rekryteras och används barn på ett systematiskt sätt för att genomföra grova brott. På detta vis kan äldre kriminella skydda sig själva från straff.

Rekryteringen av barn och unga till kriminalitet har flyttat över från fysiska platser som det lokala torget och skolgården till den digitala världen med sociala medier och krypterade meddelandetjänster ("chattar").

De grova våldsbrotten utförs sällan där gärningsmannen har sin hemvist vilket ställer stora krav på att snabbt dela information och samverka över kommun- och länsgränser.

Samhället ska värna och skydda barn och erbjuda andra meningsfulla vägar i livet. För att skydda barn från att rekryteras till grov organiserad brottslighet behöver samhällets aktörer kraftsamla gemensamt.

Regional samordning av det brottsförebyggande arbetet

Länsstyrelsen har i uppdrag att stödja den regionala samordningen av det brottsförebyggande arbetet. I det ingår att stödja utvecklingen av ett kunskaps- och problembaserat lokalt och regionalt brottsförebyggande arbete, att bidra till att utveckla samarbete och erfarenhetsutbyte mellan berörda aktörer på lokal och regional nivå för att förebygga brott, att stödja kompetensutveckling och gemensamma tvärsektoriella utbildningsinsatser inom det brottsförebyggande området, samt att stödja och initiera kommunöverskridande brottsförebyggande åtgärder.

Mål 8:

Stoppa rekryteringen av barn och unga till organiserad brottslighet.

2.3.3 Mäns våld mot kvinnor



Det femte målet inom Agenda 2030 handlar om jämställdhet. Kvinnor och flickor, män och pojkar ska ha samma rättigheter, villkor och möjligheter. Flickor

och kvinnor ska ha makt över sina egna liv och bestämma över sina egna kroppar. Mål 5.2 i Agenda 2030 handlar om att avskaffa alla former av våld mot alla kvinnor och flickor i det offentliga och privata rummet, inklusive människohandel, sexuellt utnyttjande och andra typer av exploatering.

Erfarenhet av våld i nära relationer är ett stort samhällsproblem som förekommer i alla åldrar

och kan innebära fysiskt, psykiskt, sexuellt och materiellt våld från en närstående eller i från en person som är tillgänglig i personens vardagsmiljö. De negativa konsekvenserna för en utsatt individs hälsa, livskvalitet och ekonomi är omfattande, och våldet påverkar även samhället i stort. Även barn utsätts för våld. En särskild typ av våldsutsatthet hos barn är att barn blir vittnen till våld i nära relationer (barnfridsbrott). Personer som möter våldsutsatta måste veta hur de ska agera för att kunna ge rätt stöd.

Delmål 5.2 i Agenda 2030

Avskaffa alla former av våld mot alla kvinnor och flickor i det offentliga och privata rummet, inklusive människohandel, sexuellt utnyttjande och andra typer av exploatering.



Kompetensen om våldets konsekvenser och dess olika uttryck behöver öka och det krävs mer arbete för att förebygga våld i nära relation. Det kräver i sin tur att offentliga, privata och civila aktörer samverkar. Genom gemensam kraftsamling kan grovt, systematiskt och dödligt våld mot kvinnor och barn reduceras.

Mål 9:

Avskaffa alla former av våld mot alla kvinnor och barn i det offentliga och privata rummet, inklusive människohandel, sexuellt utnyttjande och andra typer av exploatering.

2.3.4 Hedersrelaterat våld och förtryck

Hedersrelaterat våld och förtryck är våld och kontroll som utövas för att upprätthålla vad som uppfattas som familjens eller släktens heder vilket begränsar i synnerhet flickor och kvinnor, men även pojkars och mäns livs- och handlingsutrymmen. Mål 5.2 i Agenda 2030 adresserar skadliga sedvänjor, såsom barnäktenskap, tidiga äktenskap och tvångsäktenskap samt könsstympning.

Delmål 5.3 i Agenda 2030

Avskaffa alla skadliga sedvänjor, såsom barnäktenskap, tidiga äktenskap och tvångsäktenskap samt kvinnlig könsstympning.



Att leva i en hederskontext innebär att familjens, släktens eller ett större kollektivs intressen sätts framför individens intressen och rättigheter. Både kvinnor och män är utövare av hedersrelaterat våld och förtryck. I de fall individen gör motstånd till familjens och/eller släktens strikta regler och normer kan följderna bli allvarliga. I sin mest

extrema form kan det leda till allvarlig brottslighet, inklusive mord.

Det är oerhört viktigt att medvetandegöra organisationer om hedersrelaterat våld och förtryck och dess uppkomstmekanismer. Med kunskap och medvetenhet blir det enklare att identifiera, hantera och bekämpa hedersförtrycket. Utan en god kunskapsbas finns risk för felbedömningar med svåra konsekvenser för berörda individer.

Polisen och Åklagarmyndigheten är centrala i att utreda och lagföra hedersrelaterade brott. Sedan 2022 är hedersförtryck kriminaliserat som ett särskilt brott. Socialtjänsten har en viktig roll i att skydda utsatta individer. Skolan, elevhälsan och hälso- och sjukvården är också viktiga då det här finns möjlighet att upptäcka varningstecken. Flera viktiga civilsamhällesorganisationer arbetar aktivt med att sprida kunskap och erbjuda hjälp till drabbade. Länsstyrelsen, regionen och länets kommuner har startat ett gemensamt resurscentrum mot hedersrelaterat våld och förtryck. Samverkan och kunskap är avgörande för att både ge skydd och stöd till de som lever under hedersförtryck och för att motverka att hedersrelaterade normer och handlingar sprids.

Mål 10:

Bekämpa hedersrelaterat våld och förtryck.

Sammanfattning mål:

En region för alla

- Stärk den psykiska hälsan hos barn och unga.
- Skapa ett mer äldrevänligt samhälle där äldre invånare har möjlighet att leva ett självständigt och aktivt liv med anpassad service och hållbara lösningar.
- Att gemensamt fortsätta omställningen till effektiv och nära vård 2030.
- Öka invånarnas demokratiska delaktighet och engagemang i lokal- och civilsamhället.
- Andelen som uppnår gymnasiebehörighet ska öka.
- Fler långtidsarbetslösa ska komma i arbete.
- Stärk Uppsala läns beredskap inför kris och krig.
- Stoppa rekryteringen av barn och unga till organiserad brottslighet.
- Avskaffa alla former av våld mot alla kvinnor och barn i det offentliga och privata rummet, inklusive människohandel, sexuellt utnyttjande och andra typer av exploatering.
- Bekämpa hedersrelaterat våld och förtryck.





3. En hållbart växande region

En hållbart växande region är en region som strävar efter att kombinera ekologisk hållbarhet med tillväxt och välfärd. För att möta de globala och lokala utmaningarna, är det viktigt att främja en hållbar livsmedelsproduktion, effektivisera vattenanvändningen och skydda våra naturresurser.

Mål två i Agenda 2030 handlar om att eliminera hunger och säkerställa tillgång till näringsrik mat. I Uppsala län innebär detta att stödja lokal och hållbar livsmedelsproduktion och öka självförsörjningen, särskilt avseende insatsmedel vilket minskar sårbarheten vid kriser samt främjar biologisk mångfald. Mål 6 om rent vatten innebär att vi i Uppsala län behöver förbättra vattenkvaliteten och säkerställa hållbara vattenresurser för både människor och ekosystem.

Klimatförändringarna, som beskrivs i mål 13, är en annan central utmaning. Här fokuserar vi på att minska utsläppen av växthusgaser, klimatanpassa

samhället och bygga motståndskraft för att kunna möta extrema väderhändelser.

För att skapa attraktiva och hållbara livsmiljöer, som även bevarar den biologiska mångfalden, behöver vi arbeta för en effektiv användning av våra naturresurser och skydda viktiga livsmiljöer. I Uppsala län är situationen särskilt utmanande vad gäller ekologisk status för vattendrag och sjöar, något som måste hanteras i enlighet med mål 14. Mål 15 handlar om att skydda, återställa och främja hållbar användning av ekosystem.



► Fokusområde 4:

3.1 Bekämpa klimatförändringarna



Det 13:e målet i Agenda 2030 handlar om att bekämpa en av vår tids största utmaningar, klimatförändringarna. Effekterna av klimatförändringarna påverkar

oss alla bland annat genom torka, vattenbrist, översvämningar, naturkatastrofer och kollapsade ekosystem. Det innebär ett hot mot människors hälsa och säkerhet. Vi behöver därför stärka vår motståndskraft mot klimatförändringarna.

Sveriges långsiktiga klimatmål innebär att utsläppen av växthusgaser ska vara netto-noll senast år 2045 för att därefter uppnå negativa utsläpp (det vill säga att mer koldioxid tas bort från atmosfären till exempel via skogen än vad som släpps ut genom mänsklig aktivitet). Klimatomställningen ska ske i samklang med Agenda 2030s övergripande princip ”Ingen ska lämnas utanför”. På vägen mot klimatneutralitet finns etappmål som ska uppnås.

- Till 2030: Utsläppen från inrikes transporter, exklusive inrikes flyg, ska minska med minst 70 procent jämfört med 2010 års nivå.
- Till 2040: Utsläppen i den så kallade icke-handlande sektorn, som omfattar bland annat transporter, jordbruk och avfall, ska minska med 75 procent jämfört med 1990 års nivå.

Uppsala län som har två universitet, ett starkt näringsliv som driver den gröna omställningen och en offentlig sektor med höga klimatambitioner har en unik möjlighet att leda forskning och utveckling om klimatförändringar och klimatanpassning. Samarbeten mellan universitet, offentliga aktörer

och näringsliv kan driva innovation och grön omställning.

Den förväntade temperaturökningen kräver omfattande åtgärder för att skydda invånarnas hälsa, naturresurser och samhällsfunktioner. Genom att kombinera klimatanpassning med ambitiösa insatser för att minska utsläppen kan Uppsala län bli en föregångare i kampen mot klimatförändringarna.

3.1.1 Stoppa klimatutsläppen

Det långsiktiga målet är att Sverige inte ska ha några nettoutsläpp av växthusgaser till atmosfären till 2045 och därefter negativa utsläpp (det vill säga att mer koldioxid tas bort från atmosfären till exempel via skogen än vad som släpps ut genom mänsklig aktivitet). Industrin och det svenska näringslivet är motorn i klimatomställningen, med bland annat investeringar i nya industrigrenar, teknikutveckling och omställning till cirkulära processer och ska ges förutsättningar för att vara ledande i den gröna omställningen. Utsläppen från Uppsala län hade år 2022 minskat med 42 procent jämfört med 1990.⁶ Hela Sveriges utsläpp ska minska.

I Uppsala län ska vi bidra till våra nationella klimatmål såväl som till EU:s klimatmål.

Mål 11:

Uppsala län ska vara klimatneutralt senast 2045 och klimatpositivt senast 2050.

3.1.2 Genomför klimatanpassningar

Att minska klimatpåverkan är inte tillräckligt, eftersom klimatförändringarna redan är ett faktum. Enligt klimatanalyser från SMHI och

6. Nationella emissionsdatabasen

Länsstyrelsen i Uppsala län förväntas års-medeltemperaturen i länet öka med 3–5 grader fram till år 2100⁷. Detta gör att vegetationsperioden ökar med 50–90 dagar vilket ger möjlighet att införa nya grödor. Samtidigt påverkas Uppsala län av klimatförändringarna med både direkta och indirekta effekter som påverkar miljön, samhällsfunktioner och invånarnas livskvalitet. Detta beskrivs i Länsstyrelsens klimat och sårbarhetsanalys för Uppsala län. Mildare vintrar och varmare somrar, mer extremväder så som skyfall och översvämningar och perioder av torka. Växter och djur kan få svårt att anpassa sig till de nya klimatförhållandena. Vissa arter kan trängas ut, medan andra, inklusive skadedjur och invasiva arter, kan öka. Varmare och fuktigare klimat ökar risken för skogsskador, till exempel från stormar, insektsangrepp och svampsjukdomar. Kraftigare regn och ändrade snösmältningar påverkar vattenflödena i länets sjöar och vattendrag vilket kan leda till både översvämningar och perioder av vattenbrist. Ett strukturerat arbete för klimatanpassning behöver genomföras.

Längre odlingssäsonger kan gynna vissa grödor, men ökande temperaturer och torka kan också skapa problem med vattenförsörjning och skadedjur. Extrema väderförhållanden kan leda till skördeförluster och högre kostnader för livsmedelsproduktion.

Det ändrade klimatet kan leda till fler värmerelaterade sjukdomar och uttorkning särskilt bland äldre, små barn och personer med kroniska sjukdomar. Temperaturökningen kan också leda till att nya sjukdomsbärande insekter, som fästingar och myggor, sprider sig i länet.

Samhällsviktig infrastruktur så som byggnader, vägar, broar och avloppssystem behöver förstärkas och anpassas för att motstå översvämningar och andra väderhändelser. Offentliga miljöer, som sjukhus, äldreboenden och skolor måste göras mer motståndskraftiga mot höga temperaturer genom till exempel isolering och kylsystem. Tätorter behöver planeras med plats för mer grönytor, bättre vattenhantering och energieffektiva byggnader för att hantera temperaturökningar och extremväder.

Mål 12:

Klimatanpassa Uppsala län.

3.1.3 Hållbara transporter

Inrikes transporter står för de största direktutsläppen av växthusgaser i länet där personbilar utgör den största kategorin. Därför behöver persontransporter övergå till förnybara drivmedel och laddinfrastrukturen i länet byggas ut. Dessutom behöver tillgängligheten till hållbara transporter så som gång, cykel och kollektivtrafik öka. Även godstransport och varudistribution behöver ställa om till förnybara drivmedel och samordna sig för ökad effektivitet.

Den ökade efterfrågan på hållbara transporter ställer krav på att ställa om när det gäller bränslen och att effektivisera transporterna genom att använda längre och tyngre fordon på järnväg och väg, samt genom att kombinera transportsätt i större utsträckning (intermodalitet). Slutligen behöver långväga godstransporter flyttas över till järnväg och sjöfart.

Till 2030 ska utsläppen från inrikes transporter, exklusive inrikes flyg, minska med minst 70 procent jämfört med 2010 års nivå enligt Sveriges klimatmål. Utsläppen i Uppsala län från transporter

7. Handlingsplan för klimatanpassning i Uppsala län 2023–2027

har minskat med totalt 32 procent från 2010 till 2022. För att nå målet om 70 procents minskning till 2030 behöver ytterligare åtgärder vidtas.

Många av länets invånare arbetspendlar. Kollektivtrafiken är en motor i omställningen till hållbara transporter genom att erbjuda energieffektiva och klimatvänliga resalternativ som minskar bilberoendet och därmed utsläppen av växthusgaser. När kollektivtrafiksystemet integreras med pendlerparkeringar, gång-, cykel- och ett hela-resan-perspektiv kan ett sömlöst och attraktivt alternativ till privata fordon skapas.

Utbyggnaden av Ostkustbanan med fyra spår mellan Uppsala och Stockholms län ökar integreringen, men ytterligare investeringar krävs, bland annat på Dalabanan och en ny järnväg mellan Enköping och Uppsala (Arosstråket), Hjulstabron och Mälarbanan.

Mål 13:

Minska utsläppen från inrikes transporter med 70 procent 2030 jämfört med 2010.

► Fokusområde 5:

3.2 Säkra och attraktiva livsmiljöer



Att skapa säkra och attraktiva livsmiljöer med bostäder till överkomligt pris för den växande befolkningen är viktigt. Genom att planera för blandade bostadsområden

som inkluderar olika upplåtelseformer, närhet till grönområden, ytor för organiserad föreningsidrott, spontanidrott och fysisk vardagsaktivitet, arbetsplatser, handel, service och kollektivtrafik

kan man skapa levande och inkluderande samhällen där människor i alla åldrar trivs. Detta bidrar även till att motverka segregation och underlättar övergången mellan generationer, samtidigt som det stärker länets kapacitet att hantera en växande befolkning.

3.2.1 Landsbygder och skärgård

Den relativa närheten mellan landsbygd och större stadsmiljöer som finns i länet är en tillgång. Många mindre samhällen har ett starkt lokalt engagemang och föreningsliv som arbetar för att stärka landsbygdernas livskraft.

Skärgården i Uppsala län är en del av den unika kustmiljön vid Östersjön med ett varierat djur- och växtliv samt marina miljöer som bidrar till länets ekologiska balans. Skärgården erbjuder också både fastboende och besökare möjligheter till rekreation som fiske, båtliv och naturvandringar. Skärgården är också viktig för näringslivet med traditioner inom småskaligt kustfiske, turism och jordbruk. Målet är att skärgården ska ha en yrkesverksam, åretruntboende och gärna växande befolkning.

Östhammar och dess omgivning har glesbebyggda områden. Vissa öar och kustnära områden har låg permanentbefolkning och begränsad infrastruktur. Tierp, Älvkarleby, och Heby har stora glesbygdsområden med jordbruk, skog och små byar. Många av dessa områden präglas av avstånd till tätorter och samhällsservice. Även delar av Knivsta och landsbygden utanför Uppsala stad kan räknas som glesbygd, särskilt de områden som ligger längre från centralorterna.

Områden kring nedre Dalälven i Heby, Tierp och Älvkarleby drabbas återkommande av problem med stora mängder stickmyggor. Myggbekämpning är här viktig att utföra.



I landsbygderna kan avståndet till samhällsservice vara långt. Urbaniseringstrenden är stark och många yngre flyttar till större städer för arbete och studier, vilket leder till en åldrande befolkning i glesbygderna.

För att stärka lokalsamhällets krisberedskap och säkerställa invånarnas tillgång till både kommersiell och offentlig service kan service- och trygghetspunkter (SOT-punkter) etableras. Dessa punkter, vanligtvis lokaliserade vid livsmedelsbutiker eller drivmedelsanläggningar, har som främsta uppgift att tillhandahålla kommersiell service i form av exempelvis dagligvaror, post, apotek, betaltjänster och drivmedel men är också utrustade med reservkraft för att upprätthålla basala funktioner som försäljning av mat och bränsle i händelse av kris eller krig. De fungerar även som kommunikations- och informationsnoder där invånare kan få stöd och information under kriser.

Samhällets digitalisering ökar tillgängligheten till varor och tjänster, vilket möjliggör för fler att

bosätta sig där de önskar leva, oavsett var arbete eller studier finns. Denna utveckling kan förändra vår uppfattning om vad som definierar olika typer av platser, såsom landsbygd och stad. Genom att utnyttja ny teknik och digitala lösningar får människor bättre möjlighet att ta del av service- och välfärdstjänster, vilket även kan bidra till minskat resande.

För att invånare, besökare och verksamheter ska kunna bo, verka och ta del av samhällsfunktioner är det avgörande med tillgång till robust fast och mobil uppkoppling med höga överföringshastigheter. Totalt har 94 procent tillgång till fiber i Uppsala län 2024 men det är ojämnt fördelat. I Tierps kommun har 85 procent tillgång till fiber och i Östhammar är det 87 procent. Totalt är det cirka 4 500 relevanta byggnader som saknar tillgång till fiber i Uppsala län 2024 enligt Post och telestyrelsen (PTS). Av dessa finns 3 150 på landsbygden. Flest byggnader utan tillgång till fiber finns i Uppsala, Tierp och Östhammars kommuner. Behovet av mobiltäckning förväntas öka med utvecklingen av uppkopplade föremål och fordon. Genom samverkan mellan aktörer på lokal, regional och nationell nivå kan vi främja utbyggnaden av fast och mobilt bredband samt öka antalet anslutningar. Även uppkopplingsmöjlighet längs länets järnvägar behöver förbättras.

Mål 14:

Utveckla tillgängligheten till robust service och kommunikationer i hela länet.

3.2.2 Bostäder till alla

Trots historiskt många nybyggda bostäder kvarstår ett stort bostadsunderskott i Uppsala län, särskilt för grupper som unga vuxna, äldre och låginkomsttagare.

I de norra länsdelarna (Norduppland) pågår stora industrisatsningar där 5 000 nya arbetstillfällen förväntas skapas. För att realisera detta är tillgång till bra bostäder väsentligt.

Fler äldre innebär också ett ökat behov av olika typer av boenden, från seniorbostäder med tillgång till service till särskilda boenden för personer med omfattande vårdbehov. Samhället behöver utveckla fler och flexibla boendebaltern, där äldre kan få det stöd de behöver utan att flytta långt från sitt närområde. Även bostäder med särskild service för vuxna (LSS) behövs. Det behövs blandade upplåtelseformer och kooperativa kollektiva boenden kan vara en sådan form.

Höjda räntor, ökande priser på byggmaterial, osäkerhet på arbetsmarknaden med mindre efterfrågan på dyrare lägenheter och lågkonjunktur som gjort sig märkbar under åren 2022–2024 har haft en märkbar inverkan på bostadsbyggandet i Uppsala län. Flera hundra bostadsprojekt har avbrutits eller stannat av.

EU har nyligen antagit reviderade regler för byggnaders energiprestanda med målet att uppnå ett koldioxidfritt byggnadsbestånd senast 2050. Länets aktörer måste förbereda sig för att följa EU:s regler. Det innebär att prioritera hållbara material, förnybara energikällor och energieffektiva lösningar i alla nya och befintliga byggnader. Dessa förändringar kommer inte bara vara en lagstadgad skyldighet utan också en möjlighet att stärka sin konkurrenskraft och bidra till en mer hållbar framtid i regionen.

Mål 15:

Hållbar bostadsförsörjning för befolkningens behov.

Fokusområde 6:

3.3 Livskraftiga naturmiljöer och hållbar livsmedelsförsörjning

Uppsala län har stora värden i skog och land, vatten och hav. Att säkerställa hållbara ekosystem med hög biologisk mångfald är viktigt för folkhälsa, friluftsliv samt för de gröna och besöksnäringarna. Med en växande befolkning och ökad inriktning mot mer närproducerade- och ekologiska livsmedel är det nödvändigt att värna om naturmiljöer och jordbruksmark och säkerställa en hållbar livsmedelsproduktion inom länet. Ökad självförsörjning minskar sårbarheten vid kriser och bidrar till lägre miljöpåverkan.

Vatten betraktas som en gemensam resurs och ett kollektivt ansvar, därför är en bred regional samordning avgörande för att effektivt hantera och lösa komplexa vattenutmaningar.

Mark- och vattenanvändningen i Uppsala län påverkar miljön negativt och leder till förlust av biologisk mångfald, trots restaurerings- och skyddsinsatser. För att vända utvecklingen krävs långsiktiga åtgärder, beteendeförändringar och nya lösningar.

3.3.1 Ökad hållbar livsmedelsproduktion i länet



Mål två i Agenda 2030 handlar om att ingen ska lida av hunger och att alla ska få tillgång till bra och näringsrik mat året om. I Uppsala län

har vi idag förmånen att människor kan äta sig mätta, men det är något vi måste värna och säkerställa för framtiden. Både ekologisk och konventionell livsmedelsproduktion är viktiga

eftersom de tillsammans säkerställer hållbarhet, biologisk mångfald, resiliens och tillräcklig livsmedelsförsörjning för en växande befolkning. Genom att öka den lokala matproduktionen stärker vi vår försörjningsförmåga, särskilt i händelse av kris och krig. Dessutom skapar en stark lokal produktion nya jobb, bidrar till biologisk mångfald och gynnar levande landskap.

Markanvändningen skiljer sig stort mellan länets olika kommuner. När det kommer till åkermark samt överkategori jordbruksmark (som även innehåller betesmark) så sticker Enköping ut jämfört med länet genom att ha dubbel så stor andel som länssnittet. Älvkarleby är den kommun som har störst andel skogsmark medan Håbo har störst andel bebyggd mark.

För att möjliggöra en hållbar livsmedelsproduktion enligt Agenda 2030 är det viktigt att utnyttja länets bördiga jordar effektivt. Hållbar produktion kräver resurseffektivitet, hänsyn till ekosystemtjänster, minskad miljöpåverkan och långsiktig ekonomisk bärkraft. Agenda 2030 pekar ut att småskaliga livsmedelsproducenters produktivitet och intäkter ska fördubblas till år 2030. Inom länet finns stor



kunskap inom dessa områden, ett naturbruksgymnasium såväl som universitet. Det finns behov av en intensifierad samverkan och kunskapsöverföring mellan Sveriges lantbruksuniversitet, Uppsala universitet, de gröna näringarna och offentliga organisationer. Kunskapsflödet och samarbetet mellan aktörerna bör stärkas för att främja produktion, innovationstakt samt produktions- och förädlingsvärdet.

DELMÅL 2>C



SKAPA STABILA
MARKNADER FÖR
JORDBRUKSRÅVAROR
OCH SNABB TILLGÅNG
TILL MARKNADS-
INFORMATION

Både den gröna omställningen och behovet av att bygga ett mer robust samhälle rustat för kris och krig ökar behovet av lokalt producerade livsmedel. Samtidigt medför detta utmaningar och potentiella målkonflikter. Med en växande befolkning och ökad inriktning mot mer

närproducerade livsmedel är det nödvändigt att värna om jordbruksmarken och säkerställa en hållbar livsmedelsproduktion inom länet. Behovet av att exploatera jord- och skogsbruksmark i länet måste därför vägas mot behovet av att bevara dessa ändliga resurser. En mix av närproducerad ekologisk och konventionell mat kan minska sårbarheten för insatsmedelsbrist och störningar i globala leveranskedjor.

Uppsala län har potential att utveckla fiskerinäringen i kustområdena. Lokalt fiskad fisk till Uppsala läns befolkning är utmärkt mat. Industritrålning i Östersjön hotar det småskaliga kustnära näringslivet genom att minska fiskbestånden som lokala fiskare är beroende av. Samtidigt skapar den ekologisk obalans när viktiga arter som sill försvagas, vilket påverkar hela näringskedjan. Bristen på föda i havet tvingar exempelvis skarvbestånden att söka sig närmare

kusten, där de orsakar skador på fiske och ekosystem. Här behövs långsiktiga och främjande åtgärder av berörda aktörer för att säkerställa utvecklingen och se helheten i den marina ekologiska balansen.

Mål 16:

En ökad hållbar livsmedelsproduktion i länet.

3.3.2 Dricksvattenförsörjning



Väl fungerande vattenförsörjning och avloppshantering utgör grundläggande förutsättningar för resurseffektiva kretslopp och

samhällsutvecklingen i stort. Efterfrågan på ökad kapacitet samt behovet av att stärkt krisberedskap innebär stora utvecklingsutmaningar för den samhällstekniska infrastrukturen.

Infrastrukturen kring vatten och avlopp (VA) är central för både hälsa och miljö. Vatten och avlopp utgör även en viktig del i hur vi hanterar och anpassar samhälle till pågående klimatförändringar. Systemen för vatten och avlopp i Sverige behöver i dag stora återinvesteringar på grund av åldrade anläggningar och även nyinvesteringar i och med att befolkningen växer. Robust dricksvattenförsörjning är viktigt för att säkerställa hållbar och resilient samhällsutveckling. För att långsiktigt säkra tillgång till rent vatten bör det vara prioriterat att PFAS-halterna i dricksvattnet hålls under gränsvärdena.

Utmaningarna kring vattenhanteringen kräver samverkan med flera aktörer, både inom och utanför länet. Det är nödvändigt att ha ett helhetsperspektiv på vattenförsörjning då många vattendrag sträcker sig över kommun- och

länsgränser, vilket kräver samarbete för att lösa problem med exempelvis dricksvattenförsörjning och vattenkvalitet.

Mål 17:

Utveckla en robust dricksvattenförsörjning.

3.3.3 Natur- och kulturmiljöer



Uppsala läns landsbygder erbjuder tillgång till naturresurser, som skogar, sjöar och friluftsliv. Länets kulturmiljöer är viktiga

tillgångar som bör tas tillvara, med exempel som järnhanteringsens industri- och kulturarv i norra Uppland, Gysinge bruk, historiska platser som Skokloster, Wik slott, Uppsala domkyrka, Gamla Uppsala högar och levande kulturlandskap präglade av jordbruk och småskalig landsbygd. Naturen i länet erbjuder en mångfald av upplevelser, från Mälarens skärgård till naturreservat som Hjälstaviken och Färnebofjärdens nationalpark. Dessa miljöer bidrar inte bara till invånarnas livskvalitet och möjlighet till rekreation utan stärker också den biologiska mångfalden och lockar besökare från hela världen.

Biologisk mångfald i Uppsala län är hotad, främst på grund av intensifierat jord- och skogsbruk, markexploatering och klimatförändringar. Naturmiljöer som ängs- och betesmarker, våtmarker och gamla skogar har minskat kraftigt vilket påverkar många arter negativt och gör att flera idag är rödlistade. För att vända utvecklingen är det viktigt att skydda och restaurera livsmiljöer, stärka landskapsplaneringen genom att skapa gröna korridorer, samt främja hållbart jord- och skogsbruk, bevarar viktiga marker och gynna pollinerande insekter. Genom att bevara skogar, sjöar och våtmarker, samt ta åtgärder för att

bekämpa förlusten av biologisk mångfald, skapar vi förutsättningar för en långsiktigt hållbar utveckling.

Gröna strukturer innefattar natur- och kulturmiljöer som skogar, ängar, parker och vattendrag. För att stärka de ekosystemtjänster som gröna strukturer ger behöver de vara stora, sammanhängande och sträcka sig från ytterkanterna till centrala delar. De behöver också kopplas ihop med gröna områden i angränsande län.

Mål 18:

Bevara och främja den biologiska mångfalden.

3.3.4 Förbättrad vattenkvalitet i länets sjöar och vattendrag

Mål 14 i Agenda 2030 handlar om att bevara och använda hav, sjöar och marina resurser på ett hållbart sätt. Uppsala län har en lägre andel vattendrag och sjöar med god ekologisk status jämfört med många andra regioner i Sverige⁸. Enligt Länsstyrelsen i Uppsala län påverkas tre av fyra vattendrag av övergödning. Påverkan från jordbruket är stor. Många vattendrag är rensade och uträtade och deras avrinningsområden är utdikade. Vandringshinder för fisk är vanliga. Majoriteten av sjöarna är sänkta, cirka hälften övergödda och många tidigare sjöar är torrlagda.



Åtgärder behöver vidtas för att minska övergödning, hantera kemiska föroreningar och förbättrar den ekologiska statusen i

länets vattendrag. Genom att arbeta cirkulärt och förbättra VA-infrastrukturen kan vi stärka

dricksvattenförsörjningen och minimera negativ påverkan från avlopp. Med ökad samordning mellan länets kommuner och angränsande län, särskilt kring Mälarens avrinningsområde, skapas förutsättningar för förbättrad vattenkvalitet som stöder både miljömålen och samhällsekonomisk tillväxt i länet.

Mål 19:

Förbättrad vattenkvalitet i länets sjöar och vattendrag.



Sammanfattning mål:

En hållbart växande region

- Uppsala län ska vara klimatneutralt senast 2045 och klimatpositivt senast 2050.
- Klimatanpassa Uppsala län.
- Minska utsläppen från inrikes transporter med 70 procent 2030 jämfört med 2010.
- Utveckla tillgängligheten till robust service och kommunikationer i hela länet.
- Hållbar bostadsförsörjning för befolkningens behov.
- Utveckla en robust dricksvattenförsörjning.
- En ökad livsmedelsproduktion i länet.
- Bevara och utveckla den biologiska mångfalden.
- Förbättrad vattenkvalitet i länets sjöar och vattendrag.

⁸. Jämföraren – Kolada



4. En nyskapande region

Uppsala län ska vara en nyskapande region, där goda förutsättningar ges för invånare och verksamheter att verka och växa. I det här kapitlet ligger fokus på näringsliv, kompetensförsörjning till länets företag och organisationer, innovation, besöksnäring och kultur. Detta utvecklingsområde står till största del för den ekonomiska hållbarhetsdimensionen. De mål inom Agenda 2030 som adresseras är främst mål nummer sju, hållbar energi för alla, nummer åtta anständiga arbetsvillkor och ekonomisk tillväxt samt mål nummer nio hållbar industri, innovationer och infrastruktur.



► Fokusområde 7:

4.1 Hållbar utveckling och tillväxt för näringslivet i hela Uppsala län

Näringslivet i Uppsala län utvecklas starkt men det finns geografiska skillnader. I Östhammar, Tierp och Älvkarleby är industritraditionen dominerande, samtidigt som småföretagandet växer. Här finns en stark industritradition med rötter ända till 1600-talets vallonbruk.

Småföretagandet växer snabbt i Knivsta, som också drar nytta av ett utmärkt pendlingsläge. I sydväst är Enköping och Håbo mer kopplade till Stockholmsregionens näringsliv, med logistik, byggverksamhet och en växande tjänstesektor. Heby är starkt inom de gröna näringarna och har ett växande e-handelskluster. Den akademiska

miljön kring länets två universitet, Sveriges lantbruksuniversitet och Uppsala universitet, bidrar till innovation och framväxt av nya företag, särskilt inom life science, bioteknik, läkemedel och miljöteknik. Uppsala är ett nav för företag inom exempelvis diagnostik, vaccinutveckling och medicinteknik.

Näringslivets andel av bruttoregionalprodukten är i Uppsala län lägre än Sverigemedel, 65 respektive 80 procent.⁹ Andelen små och medelstora företag som exporterat under 2023 var lägre än rikssnittet¹⁰. Enligt Tillväxtverket tyckte en tredjedel av små och medelstora företag under 2023 att bristen på lämplig arbetskraft är ett stort hinder för deras tillväxt¹¹. En tredjedel av de operativa företagsledarna i Uppsala län är kvinnor vilket följer rikssnittet¹².

Uppsala län hade 2023 jämfört med riket en lite större andel invånare med forskarutbildning eller eftergymnasial utbildning¹³. Det finns dock stora skillnader mellan länets kommuner, Uppsala och Knivsta kommun har högst andel av befolkningen som har en eftergymnasial utbildning¹⁴.

I Uppsala län finns många förutsättningar för att bygga upp eller expandera produktion som skapar jobb men det finns också hinder och flaskhalsar. Tillgång till kapital är avgörande för att start-up-bolag ska kunna fortsätta växa. Andra viktiga komponenter är tillgång till arbetskraft med rätt kompetens och energiförsörjning.

9. Uppsala – Tillväxtverket (tillvaxtverket.se)

10. Uppsala – Tillväxtverket (tillvaxtverket.se)

11. Uppsala – Tillväxtverket (tillvaxtverket.se)

12. Uppsala – Tillväxtverket (tillvaxtverket.se)

13. Fri sökning – Kolada

14. Fri sökning – Kolada

4.1.1 Partnerskap för Norduppland

Tillväxtklustret Norduppland är ett framväxande industri- och energikluster inom Tierp och Östhammar. Området har en lång tradition av framstående industriföretag som utvecklat och tillverkat världsledande produkter. Enligt en rapport av Stockholms Handelskammare i Uppsala län¹⁵ från 2023 förväntas investeringar på över 50 miljarder kronor och omkring 5 000 nya arbetstillfällen i Norduppland fram till 2035. Detta ställer krav på stärkt kompetensförsörjning, utbildning, bostäder, infrastruktur och hälsosam arbetsmiljö.

Ett partnerskap har bildats mellan Tierps kommun, Östhammars kommun, Region Uppsala, Stockholms Handelskammare i Uppsala län, Stiftelsen för samverkan mellan universitet, näringsliv och samhälle (STUNS) samt det privata näringslivet för att arbeta gemensamt med dessa utmaningar. En stark tillväxt i Nordupplandagnar hela länet.

Mål 20:

Hållbar tillväxt för Norduppland.

4.1.2 Ekonomisk tillväxt och kompetensförsörjning



Det åttonde målet i Agenda 2030 handlar om att verka för en varaktig, inkluderande och hållbar ekonomisk tillväxt, full och produktiv sysselsättning med anständiga arbetsvillkor för alla.

Tillgången till kompetent arbetskraft är avgörande för både näringsliv och offentlig sektor.

15. PowerPoint-presentation

Förändringar som den gröna omställningen, teknikutveckling och digitalisering skapar nya kompetenskrav för de flesta yrkesgrupper. Utmaningen ligger i att snabbt anpassa utbildningar till bristyrken och att omplacera individer. Kompetensutveckling måste ses som en livslång process, där även kvalificerade yrkesverksamma behöver ställa om under sin karriär.

Utbildningssystemet, inklusive universitet, högskolor, yrkeshögskolor och kommunal vuxenutbildning, måste möta dessa nya krav. Företag som investerar i sina medarbetares arbetsmiljö och kompetens och strategiskt jobbar med ett ständigt lärande kommer att öka sin konkurrenskraft.

Detta kräver en bättre matchning mellan kompetensbehovet i länet och gymnasie- samt komvuxutbildningar, vilket innebär behov av ökad samverkan och dialog mellan näringsliv, offentlig sektor, civilsamhälle och utbildningsaktörer. För att göra utbildningar inom bristyrken mer attraktiva behövs insatser för att marknadsföra programmen och branscherna. Utbildningarna ska hålla hög kvalitet och rikta sig till en bred målgrupp. Branscherna måste också säkerställa god arbetsplatsförlagd praktik och erbjuda anställningar med bra villkor för att öka attraktionskraften.

Det är också viktigt att fler studenter, inklusive internationella, stannar kvar i länet efter examen. Uppsala universitet och Sveriges lantbruksuniversitet kan spela en central roll i rekryteringen av talanger och spetskompetenser.

Från 2019 till 2024 har användningen av AI i näringslivet fyrdubblats enligt en mätning från SCB¹⁶. Trots oron över färre arbetstillfällen förväntas ingen större neddragning av jobb i närtid på grund

av detta. I stället skapas nya möjligheter och tjänster i takt med att specifika arbetsuppgifter automatiseras.

Det kommer bli svårt att konkurrera om arbetskraften samtidigt som det finns stora behov av samma kompetens i resten av Europa. För att locka fler att flytta till Uppsala län behöver länet profilera sig som en plats med unika fördelar. Till exempel närhet till natur, grön omställning och livskvalitet. Att det finns bostäder i olika lägen och prisklasser är också centralt för att möta behoven hos både unga familjer, äldre och arbetstagare inom industrin. Samtidigt måste den kommunala servicen, särskilt inom skola och utbildning, hålla hög kvalitet, eftersom detta är avgörande för att attrahera barnfamiljer och säkerställa en långsiktig kompetensförsörjning. Länet måste vara en trygg plats där det finns tillit mellan människor och till offentliga organisationer.

Mål 21:

Attrahera och behåll kompetent arbetskraft inom länet.

4.1.3 Tillgång till pålitlig och hållbar energi



Det sjunde målet i Agenda 2030 handlar om tillgång till pålitlig, hållbar och modern energi. Valet av energiform påverkar i hög grad utsläppen av klimatpåverkande gaser till atmosfären.

Sverige har god tillgång till energi och en relativt hög andel förnybar energi. Sverige har beslutat att vår elförsörjning ska vara 100 procent fossilfri 2040 och att vår energianvändning ska vara 50 procent mer effektiv 2030 jämfört med 2005.

16. Näringslivets användning av AI

Eleffekt är den mängd el som kan levereras vid varje givet tillfälle. Effektbrist kan uppstå när behovet av el i ett område är större än den mängd el som kan produceras för stunden. Den ökande elektrifieringen som sker i samhället visar på vikten av en välkoordinerad och samordnad utveckling av energitillförsel, elproduktion, -distribution och -effekthushållning. Eleffektfrågan är en stor utmaning och en viktig regional samordningsfråga.

Att länets nuvarande och framtida elkrafts- och effektbehov tillgodoses är viktigt för att möjliggöra en hållbar tillväxt i hela regionen. En hållbar och robust energiförsörjning behöver säkras i Uppsala län genom att främja förnybar energiproduktion, hantera effektproblematiken och stärka energisystemets kapacitet för att möta nuvarande och framtida behov.

Mål 22:

Främja förnybar energiproduktion och hantera effektproblematiken för en hållbar energiförsörjning.



4.1.4 Kultur och besöksnäring

Uppsala län erbjuder flera historiskt och kulturellt intressanta platser men även vacker natur, vandringsleder och pulserande stadsliv. En hållbart växande besöksnäring skapar en attraktiv livsmiljö i Uppsala län, lockar fler besökare, invånare och främjar en levande landsbygd. Med satsningar på cykel- och vandringsleder, natur- och kulturområden samt måltidsturism, stärks länet som en attraktiv plats att besöka, bo och verka på och främjar folkhälsan.

För att främja en hållbar tillväxt inom besöksnäringen är det viktigt med ett väl fungerande nätverk av företagsfrämjande organisationer som kan stötta och skapa förutsättningar för branschens utveckling. Målet är att attrahera fler besökare till Uppsala län.

Det fria kulturlivet är också en viktig resurs för besöksnäringen i Uppsala län. Genom att stärka samarbeten mellan konstnärer, kulturaktörer och besöksmål kan nya upplevelser och koncept utvecklas som lockar både invånare och besökare. Det kan handla om allt från konstutställningar och musikfestivaler till kulturhistoriska guidningar och workshops.

En stark infrastruktur för konsten och goda förutsättningar för kulturella och kreativa branscher bidrar inte bara till konstnärernas utveckling utan också till länets attraktivitet som besöksmål. Digitalisering och ny teknik kan användas för att bredda tillgängligheten till länets kulturutbud och skapa innovativa sätt att uppleva både samtida och historisk kultur. Genom att värna kulturarvet och samtidigt satsa på nytänkande och samverkan kan Uppsala län bli en förebild för hur kultur och besöksnäring tillsammans stärker både regional utveckling och människors upplevelser och hälsa.



Kulturaktiviteter kan med fördel samordnas med besöksnäringens marknadsföring för att stärka båda områdena. Besöksnäringen kan samtidigt skapa möjligheter att lyfta fram länets rika kulturutbud, från scenkonst och bildkonst till unika kulturmiljöer som vallonbruk och hembygdsgårdar. Evenemang där besökare bjuds in att delta och medskapa, exempelvis inom musik eller konst, skapar ett mervärde och bidrar till både rekreation och kulturell fördjupning.

Mål 23:

Stärka förutsättningarna för de aktiva kulturskaparna i länet.

► Fokusområde 8:

4.2 Stärkt innovationsförmåga

9 HÅLLBAR INDUSTRI,
INNOVATIONER OCH
INFRASTRUKTUR



12 HÅLLBAR
KONSUMTION OCH
PRODUKTION



I Uppsala län finns många forskningsbaserade startup-företag som hanterar komplexa samhällsutmaningar. Offentliga aktörer kan främja innovation genom strategisk offentlig upphandling med fokus på hållbarhet och lokal produktion.

Universiteten i Uppsala län och universitetssjukhuset Akademiska sjukhuset bidrar också genom forskning och utbildning, vilket skapar en plattform för innovation inom sjukvården.

För att utnyttja den akademiska och industriella basen måste Uppsala län fokusera på innovation och hållbar tillväxt inom områden med stor potential och internationell dragningskraft så som life science och innovativ grön teknik. Tematiskt samarbete kan öka regionens internationella synlighet och attrahera riskkapital och nya partnerskap.

Det nionde målet i Agenda 2030 omfattar bland annat främjande av hållbar och inkluderande industrialisering och innovationer.

4.2.1 Ett starkt innovations- och företagsfrämjande system och god tillgång till kapital

Att nå ett hållbart resursanvändande och bryta sambandet mellan ekonomisk tillväxt och de negativa effekterna av resursanvändning är en av de mest komplexa utmaningarna som

mänskligheten står inför. Mål nummer 12 i Agenda 2030 handlar om att bidra till en mer hållbar konsumtion och produktion. Den gröna omställningen av hela näringslivet är en absolut nödvändighet. Näringslivet har en nyckelroll i den gröna omställningen. Länsstyrelsen i Uppsala läns rapport "Grön omställning i Uppsala län"¹⁷ ger en översikt av pågående och planerade satsningar för att minska klimatpåverkan och främja en hållbar utveckling i Uppsala län. Enligt rapporten förväntas investeringar på upp till 65 miljarder kronor fram till 2035 i projekt kopplade till den gröna omställningen i Uppsala län. Rapporten identifierar flera utmaningar som kan påverka omställningen, inklusive behovet av kompetensförsörjning, förbättrade kommunikationer, tillgång till bostäder och säker energiförsörjning.

Med grogrund i den forskning som bedrivs vid länets två universitet produceras många innovationer och start-up-bolag inom grön teknik. Några av dessa har potential att bli framtidens nya gröna industri och lösa viktiga samhällsproblem. Länets aktörer behöver gemensamt kraftsamla för att fler innovationer ska leda till nya bolag, som industrialiseras och kan växa – och etablera sig i Uppsala län.

Ett bra företagsklimat är viktigt för att underlätta nyföretagande samt för att stödja etablerade företag i deras tillväxt. Offentliga aktörer har en nyckelroll genom att erbjuda effektiv service och samordnad myndighetsutövning, samt kvalitativa e-tjänster.

För att kunna möta framtidens behov och ge relevant stöd i utvecklingsprocesser är det viktigt att ständigt arbeta för att möta behovet

av kapital och ökat uppsökande och anpassat främjandestöd. Det kan exempelvis inkludera riktade satsningar för näringslivet i både stad och på landsbygd där olika branschbehov tillgodoses, samt stöd för ungt eller socialt företagande.

Sociala företag är viktiga för ett hållbart samhälle. De hanterar komplexa samhällsutmaningar och bidrar med nya perspektiv och lösningar för att förbättra miljön, utveckla orter och platser, utöka servicen på landsbygden, stärka kulturen och för att minska utanförskap. Sociala företag fokuserar på social delaktighet och integrering av personer med svårigheter att komma in på arbetsmarknaden. De kan vara ekonomiska föreningar med kooperativ organisation och demokratisk deltagarstyrning. Det primära är inte ekonomisk vinst utan förkovran av verksamheten varför den största delen av vinsten återinvesteras för medlemmarnas och eller samhällets nytta. För att företagen ska utvecklas är tillgång till kapital en förutsättning.

Ett innovationsfrämjande stödsystem syftar till att stödja utvecklingen av nya produkter, tjänster och arbetssätt. Genom stödsystemet kan företag få hjälp med tekniska frågor, prototypframställning och testning av produkter, samt support för immateriella rättigheter som patent och varumärkesskydd. Ett företagsfrämjande stödsystem syftar till att stödja företag genom lån och bidrag, samt erbjuda utbildning och rådgivning inom angelägna områden. Stödsystemet medverkar till att skapa hållbara affärsnätverk genom att erbjuda tillgång till kontorsutrymmen och fabriksytor.

Mål 24:

Ett starkt innovations- och företagsfrämjande system och god tillgång till kapital.

17. Rapport Länsstyrelserna

4.2.2 Tillsammans för en starkare innovationsförmåga

Uppsala län har en konkurrenskraftig blandning av företag och innovativa idéer som kan utvecklas ytterligare. Genom en smart specialiseringsstrategi fokuserar länet på kunskapsdriven innovation. För att stärka samarbetet inom dessa områden är det viktigt att utmana befintliga arbetssätt. Strategin syftar till att påskynda övergången från kunskap till värdeskapande innovationer med anpassning till marknaden, vilket stärker länets konkurrenskraft och attraherar investeringar och samarbeten globalt.

Samhällsutmaningar kräver lösningar som bygger på samproducerad kunskap från forskning, näringsliv, offentlig sektor och civilsamhälle. Uppsala län har goda förutsättningar för innovation tack vare sina universitet, ett kunskapsintensivt näringsliv och en stödjande offentlig sektor.

Mål 25:

Stärk och utveckla utbytet mellan företag, akademi och offentliga organisationer

4.2.3 Life science-kluster

Life science-klustret utgör en viktig forskningsnod som gör Stockholm-Uppsala-regionen till världsledande inom tillämpad biomedicinsk forskning och innovation. Satsningar på forskning och utveckling inom life science har inneburit en vital injektion för näringslivet under de senaste tio åren. Offentliga och privata satsningar inom life science uppgick år 2022 till 386 miljarder kr (STUNS). För att ytterligare förstärka utvecklingen formerades Stockholm-Uppsala Life Science Cluster under 2024.

Mål 26:

Starkare life science-sektor med internationell lyskraft.

4.2.4 Den digitala transformationens möjligheter och risker

Samhället genomgår just nu en digital transformation. Denna förändring innebär en djupgående omvandling genom att integreras i alla aspekter av livet. Samtidigt väcker den frågor om etik, säkerhet, arbetsmarknad och digital ojämlikhet.

Utvecklingen av avancerad digital teknik förändrar traditionella sätt att producera, arbeta och interagera.

Artificiell intelligens (AI) är en snabbt framväxande, banbrytande teknologi med stor potential att snabba på forskning och innovation, bidra till ekonomisk tillväxt och hjälpa till att lösa komplexa samhällsutmaningar. AI kan samla och analysera stora mängder data, vilket kan leda till kränkningar av personlig integritet om inte data hanteras korrekt. Avancerad AI kan också användas för att skapa mer sofistikerade cyberhot, som deepfakes och automatiserade hackingverktyg.

För att hantera dessa risker är det viktigt att bygga en digital resiliens i hela samhället. Digital resiliens handlar om förmågan att stå emot, anpassa sig till och återhämta sig från störningar i den digitala världen.

Mål 27:

Främja den digitala transformationen och säkerställ en digital resiliens i hela Uppsala län.

Sammanfattning mål:

En nyskapande region:

- Hållbar tillväxt för Norduppland.
- Attrahera, utveckla och behåll kompetent arbetskraft inom länet.
- Främja förnybar energiproduktion och hantera effektproblematiken för en hållbar energiförsörjning.
- Goda förutsättningar för konstnärer att bedriva sitt konstnärskap i Uppsala län.
- Ett starkt innovations- och företagsfrämjande system och god tillgång till kapital.
- Stärk och utveckla utbytet mellan företag, akademi och offentliga organisationer.
- Starkare life science-sektor med internationell lyskraft.
- Främja den digitala transformationen och säkerställ en digital resiliens i hela Uppsala län.





5. Från ord till handling



Mål 17 handlar om att forma partnerskap mellan offentlig sektor, näringslivet och civilsamhället för att tillsammans stärka arbetet för hållbar utveckling. Även i

genomförande av strategin kommer att ske genom samverkan och gemensamt ansvarstagande i länet. En genomförandeplan och ett årshjul kommer tas fram för att förtydliga arbetet, planera insatser och åtgärder och skapa förutsättningar för effektiv uppföljning.

Uppsala län behöver vi mobilisera alla goda krafter från samhällets alla delar för att tillsammans jobba för länets gemensamma vision. I tidigare kapitel har vi redovisat fokusområden som vi tillsammans i Uppsala län behöver kraftsamla kring. När vi åstadkommer positiva förflyttningar inom dessa områden kommer vi närmare vår vision ”Ett gott liv i en nyskapande och hållbar region med internationell lyskraft”.

Så här ska vi gå från ord till handling, tillsammans alla aktörer i Uppsala län. Arbetet med

Utvalda fokus- områden och mål

Här samlas de fokusområden och mål som Uppsala län behöver kraftsamla kring.

► Fokusområde 1.

Ett hälsofrämjande samhälle

Mål 1:

Stärk den psykiska hälsan hos barn och unga.

Mål 2:

Skapa ett mer äldrevänligt samhälle där äldre invånare har möjlighet att leva ett självständigt och aktivt liv med anpassad service och hållbara lösningar.

Mål 3:

Att gemensamt fortsätta omställningen till effektiv och nära vård 2030.

► Fokusområde 2.

Delaktighet, engagemang och egenförsörjning för ett inkluderande samhälle

Mål 4:

Öka invånarnas demokratiska delaktighet och engagemang i lokal- och civilsamhället.

Mål 5:

Andelen som får gymnasiebehörighet ska öka.

Mål 6:

Fler långtidsarbetslösa ska komma i arbete.

► Fokusområde 3.

Ett tryggt, säkert och robust samhälle

Mål 7:

Stärk Uppsala läns beredskap inför kris och krig.

Mål 8:

Stoppa rekryteringen av barn och unga till organiserad brottslighet

Mål 9:

Avskaffa alla former av våld mot alla kvinnor och barn i det offentliga och privata rummet, inklusive människohandel, sexuellt utnyttjande och andra typer av exploatering.

Mål 10:

Bekämpa hedersrelaterat våld och förtryck.

► Fokusområde 4.

Bekämpa klimatförändringarna

Mål 11:

Uppsala län ska vara klimatneutralt senast 2045 och klimatpositivt senast 2050.

Mål 12:

Klimatanpassa Uppsala län.

Mål 13:

Minska utsläppen från inrikes transporter med 70 procent 2030 jämfört med 2010.

► Fokusområde 5.

Säkra och attraktiva livsmiljöer

Mål 14:

Utveckla tillgängligheten till robust service och kommunikationer i hela länet.

Mål 15:

Hållbar bostadsförsörjning för befolkningens behov.

► Fokusområde 6.

Livskraftiga naturmiljöer och hållbar livsmedelsförsörjning

Mål 16:

En ökad hållbar livsmedelsproduktion i länet.

Mål 17:

Utveckla en robust dricksvattenförsörjning.

Mål 18:

Bevara och främja den biologiska mångfalden.

Mål 19:

Förbättrad vattenkvalitet i länets sjöar och vattendrag.

► Fokusområde 7.

Hållbar utveckling och tillväxt för näringslivet i hela Uppsala län

Mål 20:

Hållbar tillväxt för Norduppland.

Mål 21:

Attrahera och behåll kompetent arbetskraft inom länet.

Mål 22:

Främja förnybar energiproduktion och hantera effektproblematiken för en hållbar energiförsörjning.

Mål 23:

Stärka förutsättningarna för de aktiva kulturskaparna i länet.

► Fokusområde 8.

Stärkt innovationsförmåga

Mål 24:

Ett starkt innovations- och företagsfrämjande system och god tillgång till kapital.

Mål 25:

Stärk och utveckla utbytet mellan företag, akademi och offentliga organisationer.

Mål 26:

Starkare life science-sektor med internationell lyskraft.

Mål 27:

Främja den digitala transformationen och säkerställ en digital resiliens i hela Uppsala län.

Slutnoter

SCB via Kolada. Befolkningsförändring i antal invånare under senaste femårsperioden, procent. (2023). (Hämtad 2024-10-09).

Kolada. Fakta om regionen. (2023). (Hämtad 2024-10-09).

Region Uppsala. [Befolkningsprognos för Uppsala län och dess kommuner 2024](#). (2024). (Hämtad 2024-10-16).

SCB. Lägsta folkkökningen under 2000-talet (scb.se). (Hämtad 2024-10-16).

SCB. [Försörjningskvot totalt efter region och år](#). (2023). (Hämtad 2024-10-16).

Region Uppsala. Liv och hälsa 2022. Andel 18 år och äldre som avstår från att gå ut ensam på grund av rädsla, år 2022. (2022)

Brottförebyggande rådet. [Det ökade våldet i kriminella miljöer: Det dödliga våldet med skjutvapen har ökat i Sverige](#). (Hämtad 2024-10-16).

Kolada. Invånare 25-64 år med eftergymnasial utbildning, andel (%), Mediannettoinkomst, kr/inv 20+, Sysselsättningsgrad 20-64 år, andel (%). (2023). (Hämtad 2024-10-16).

Kolada. [Långtidsarbetslöshet 25-65 år, årsmedelvärde, andel \(%\) av bef.](#) (2023). (Hämtad 2024-10-16).

SCB. [Statistik med inriktning mot arbetsmarknaden efter region, kön, utbildningsnivå, tabellinnehåll, bakgrundsvariabel och år](#). (2023). (Hämtad 2024-10-16).

Region Uppsala. Liv och hälsa 2022 Andel 18 år och äldre som bedömer sitt allmänna hälsotillstånd som bra eller mycket bra, år 2022. (2022).

Region Uppsala. Liv och hälsa 2022 Andel 18 år och äldre som bedömer sitt allmänna hälsotillstånd som bra eller mycket bra, år 2022. (2022).

Region Uppsala. Liv och hälsa 2022 Andel 18 år och äldre som bedömer sitt allmänna hälsotillstånd som bra eller mycket bra, år 2022. (2022).

Region Uppsala. [Liv och hälsa ung 2023 Uppsala län](#). (2023). (Hämtad 2024-10-16).

Folkhälsomyndigheten. [Folkhälsan i Sverige - Resultat på läns- och kommunnivå – Uppsala län](#). (Hämtad 2024-10-16).

MSB. [Antalet cyberangrepp ökade kraftigt under 2023 Publicerad: 2024-03-14 Antalet cyberangrepp ökade kraftigt under 2023 \(msb.se\)](#). (Hämtad 2024-11-26).

SCB. [Antal tätorter och tätortsgrad \(andel befolkning i tätort\) efter region. Vart femte år 2005 – 2020](#). (2020). (Hämtad 2024-10-16).

SCB. [Antal och andel personer efter region, boendeform, ålder och kön. År 2012 – 2023](#). (2023). (Hämtad 2024-10-16).

SCB. [Markanvändningen i Sverige efter region och markanvändningsklass. Vart 5:e år 2010 – 2020](#). (Hämtad 2024-10-16).

SCB:s Regiondatabaser, egen bearbetning. Data gäller 2022-12-31.

Kolada. [BRP+](#). (2023.) (Hämtad 2024-10-09).

Naturvårdsverket. [Metoder för bekämpning av översvämningsmyggor. 18-01-2024](#). (Hämtad 2024-11-27).

SMHI. [Nationella emissionsdatabasen](#). (Hämtad 2024-10-09).

Naturvårdsverket. [Tre sätt att beräkna klimatpåverkande utsläpp](#). (Hämtad 2024-10-09).

Länsstyrelsen Uppsala län. [Regional årlig uppföljning Uppsala län 2022](#). (2023). (Hämtad 2024-10-09).

STUNS. [Insight Machine \[Databas\]](#). (Hämtad 2024-10-09).

Kolada. [Elproduktion totalt inom det geografiska området, MWh](#). (Hämtad 2024-10-09).

Länsstyrelsen Uppsala län. Analys av regional bostadsmarknad år 2024 för Uppsala län. (2024).

Tillväxtverket. [Näringslivets andel av bruttoregionprodukten \(BRP\)](#). (Hämtad 2024-10-09).

Tillväxtverket. [Andel små och medelstora företag som exporterat under det senaste kalenderåret](#). (Hämtad 2024-10-09).

Tillväxtverket. [Andel små och medelstora företag som anser att bristen på lämplig arbetskraft är ett stort hinder för tillväxt](#). (Hämtad 2024-10-09).

Reviderad regional utvecklingsstrategi
för Uppsala län för perioden 2026–2029.

© **Region Uppsala, 2025**

Foto: Johnér och Region Uppsala

Grafisk form: Matador Kommunikation

Kontaktuppgifter:

Region Uppsala, Avdelningen för regional utveckling
region uppsala.regionalutveckling@region uppsala.se

Här växer kunskap och människor

region uppsala.se