

Tertialrapport april 2024

ENA Energi AB



Innehållsförteckning

1	Uppdrag och ansvar	3
2	Väsentliga händelser	4
3	Uppföljning ekonomi	4
3.1	Resultaträkning ENA.....	4
3.2	Ekonomisk analys.....	4
4	Investeringsredovisning	5
4.1	Investeringsredovisning, årlig budget (mkr)	5
5	Förväntad utveckling.....	5

1 Uppdrag och ansvar

ENA Energi AB (ENA) ägs av Enköpings kommun och är en del av kommunens verksamhet och ska omfattas av samma kontroll och uppföljning som kommunens egen förvaltning.

Bolaget ska beakta kommunens övergripande strategiska mål, långsiktiga planering och styrning samt policydokument där detta är tillämpligt. Bolagets verksamhet regleras, utöver lag och av bolagsordningen, av direktiv utfärdade av kommunfullmäktige, fastställda av bolagets årsstämma. Bolaget ska drivas enligt affärsmässiga och marknadsorienterade grunder och via Enköpings kommuns moderbolag AB bereda kommunfullmäktige möjlighet att ta ställning, innan beslut tas som är av principiell betydelse eller annars av större vikt för verksamheten.

Bolaget ska medverka aktivt i utvecklingen av Enköpings kommun genom att:

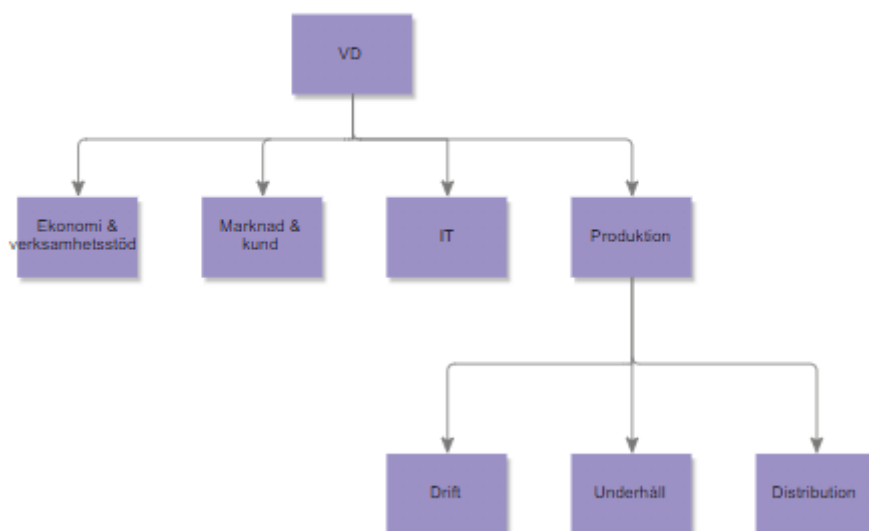
- producera och distribuera kraftvärme inom kommunen, producera elektricitet, använda effektivast möjliga teknik för att minimera miljöpåverkan samt ha en taxesättning som främjar energihushållning,
- fortsätta utvecklingen av kretsloppsanpassad kraftvärmeproduktion,
- fortsätta vara delaktiga i kommunens internationella kontakter,
- vara en integrerad del i Enköpings kommuns verksamheter,
- verka för värdeskapande samarbete med andra bolag inom kommunkoncernen,
- för verksamheten utveckla och använda system som säkerställer höga krav på etik, kvalitet, miljö och arbetsmiljö.
- samverka med universitet/högskolor och andra relevanta forskningsmiljöer i projekt och framtagande av miljövänliga lösningar inom eget verksamhetsområde,
- bolagets sociala ansvar och etiska regler även gäller underleverantörer

Bolagets organisation ser ut enligt nedan.

Organisation

Bolagets ledning består av en operativ och en strategisk ledningsgrupp. Bolaget har också en "Investment board" för att ta beslut om projekt och investeringar innan besluten fattas av styrelsen. Nedan visas en bild på bolagets organisationsträd.

Organisationsträd



2 Väsentliga händelser

Elpriserna har fortsatt minskat under 2024 och har varit mycket låga i förhållande till vad marknaden prognostiserade under hösten 2023. ENA har erhåller löpande bränsleprisprognoser från marknaden. Dessa prognoser är dock väldigt osäkra pga marknadsutvecklingen både inom Sverige och Europa. Bränslepriserna ökar snarare än minskar mot de prognoser som ENA erhåller. Dessa faktorer påverkar bolagets resultat mycket negativt.

3 Uppföljning ekonomi

3.1 Resultaträkning ENA

Resultaträkning (mnkr)	Bokslut 2023	Utfall jan-april 2023	Utfall jan-april 2024	Budget 2024	Prognos helår 2024	Avvikelse prognos helår mot budget
Intäkter (+)	253,3	111,4	131,4	310,9	301,6	-9,3
Bränslekostnader (-)	-160,4	-69,0	-78,7	-172	-181	-9
Övriga externa kostnader (-)	-72,8	-22,8	-21,8	-69,6	-73,9	-4,3
Personalkostnader (-)	-36,0	-11,2	-13,3	-38,1	-38,8	-0,7
Avskrivningar (-)	-22,9	-7,6	-8,2	-27,8	-24,2	3,6
Rörelseresultat	-38,8	0,8	9,5	3,4	-16,3	-19,6
Finansiella intäkter (+)	2,2	0,8	0,6	0,6	1,0	0,4
Finansiella kostnader (-)	-2,5	-0,7	-1,1	-3	-3	0
Resultat efter finansiella poster	-39,1	1,0	9	1,0	-18,3	-19,2
Bokslutsdispositioner och skatter (+/-)	17,7				18,5	18,5
Resultat	-21,5	1,0	9	1,0	0,3	-0,7

3.2 Ekonomisk analys

Intäkterna har minskat med 9 mkr, vilket beror uteslutande av att elpriserna har varit ogynnsamma under första tertialet.

Prognosen för bränslekostnaderna visar tyvärr på en ökning istället för en budgeterad minskning. Bränsleavtalen för höstsäsongen är ännu inte fulltecknade, men inget tyder i dagsläget på att marknadspriserna på biobränslena kommer att minska, snarare öka något. Bolaget har tvingats ta en nedskrivningskostnad på Bred bränslelager. Utredning pågår avseende orsakerna, avrapporteras innan sommaren.

Det har även tillkommit ny lagstiftning 8 februari 2024 som gäller retroaktivt hela 2024 avseende ökade kostnader för utsläppsrätter på viss mängd av returträ. Dessa kostnader uppskattar ENA till ca 2 mkr. Detta var inte känt i budgetarbetet.

Avskrivningarna visar på en minskning för året, då vissa investeringar har skjutits på framtiden i väntan på beslut och upphandling. Finansiella intäkter ökar något, då bolagets likviditet ser lite bättre ut då investeringar senareläggs. De finansiella kostnaderna kvarstår ur ett försiktighetsperspektiv i väntan på ev. fortsatta räntesänkningar.

4 Investeringsredovisning

4.1 Investeringsredovisning, årlig budget (mkr)

Investeringar 2024 (mkr)	Budget 2024	Utfall jan-april 2024	Prognos helår 2024	Avvikelse prognos helår mot budget
Fjärrvärmeledning	20	6	20	0
Kraftvärmeverket med tillhörande anläggningar	42,2	13,1	42,2	0
Bottenasksystem	10	10,6	11,5	1,5
NOx-reduceringssystem	21	6,7	21	0
Styrsystemsbyte	23,7	7,4	23,7	0
Totalt (mkr)	116,9	43,8	118,4	1,5

Kommentarer till investeringsredovisning, årlig budget

Budgeten för investeringen av bottenasksystemet, NOx-reduceringssystemet och styrsystemsbytena togs alla beslut för under 2023 och ingår inte i 2024 års investeringsbudget. Investeringsbudgeten för 2024 uppgår till 66,4 mkr. I bilden ovan visas således bolaget större investeringsprojekt som pågår över flera räkenskapsår med ca 52 mkr.

5 Förväntad utveckling

Bolaget har räknat upp bränslekostnaderna något utifrån gällande prognoser på marknaden. ENA har förväntningar på kommande sänkningar inför 2025 men det är inget bolaget kan prognostisera för, då osissheten är mycket stor på marknaden.