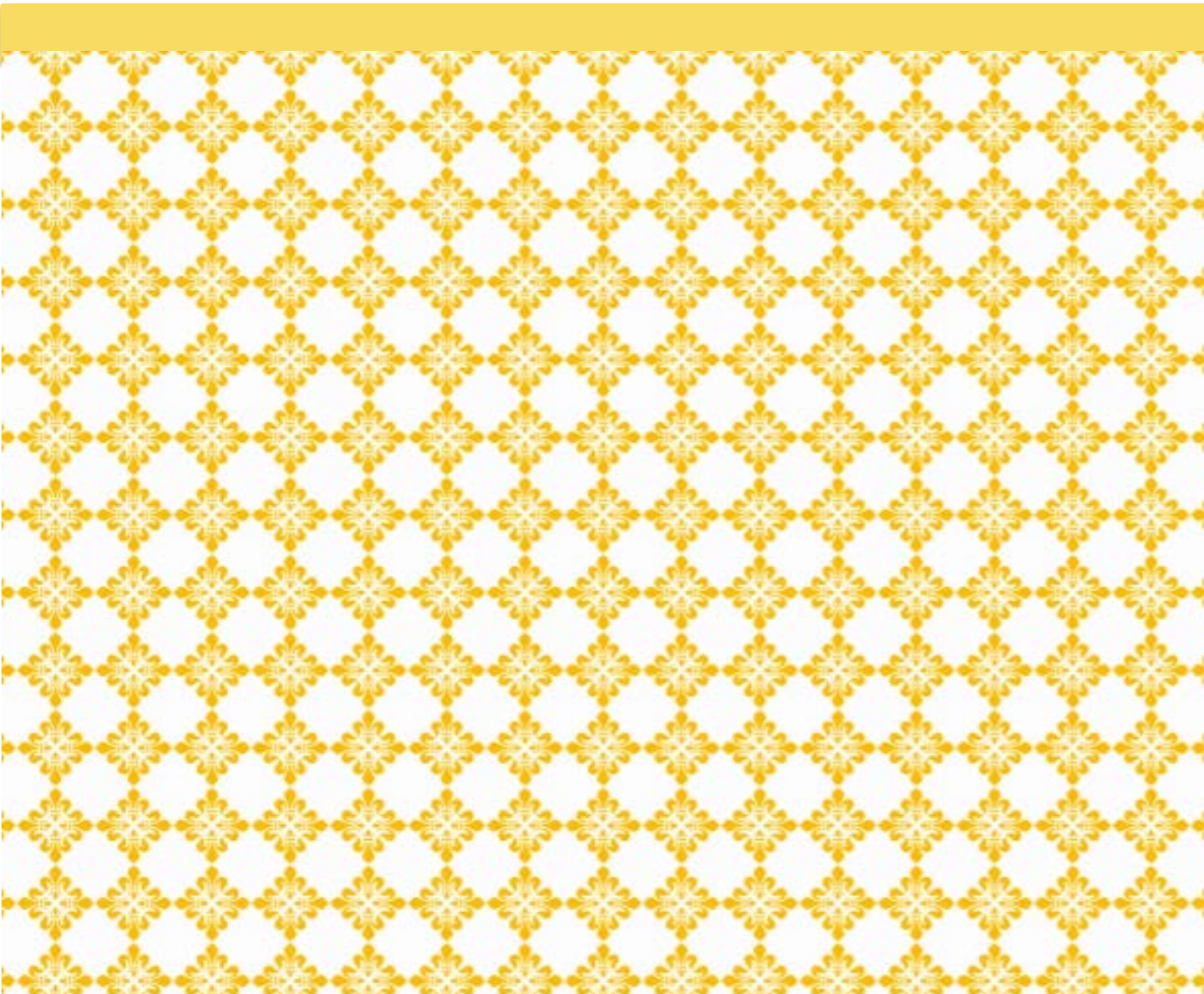


# **Tertialrapport april 2024**

Miljö- och byggnadsnämnden



# Innehållsförteckning

1	Sammanfattning.....	3
2	Uppdrag och ansvar.....	3
3	Väsentliga händelser.....	4
4	Uppföljning ekonomi .....	4
4.1	Resultaträkning .....	4
4.2	Driftsredovisning .....	5
4.3	Ekonomisk analys .....	5
4.4	Åtgärder för budget i balans .....	6
4.5	Ekonomiska nyckeltal.....	6
5	Investeringsredovisning.....	6
5.1	Investeringsredovisning, årlig budget (mnkr) .....	6
6	Förväntad utveckling.....	7

# 1 Sammanfattning

Nämnden har genomfört en verksamhetsanalys inför budget 2025. I analysen identifieras verksamheternas kvalitet och behov. I samband med detta har nämnden också gjort en översyn av taxorna.

Som en konsekvens av kommunens besparingsbehov 2024 minskades nämndens budget med 1 mnkr i beslutet om ändringsbudget. Nämndens redan underfinansierade verksamheter håller temporärt tjänster vakanta på staben, miljöavdelningen och byggavdelningen, men dessa behöver återbesättas i slutet av året. Utöver nämnda besparingar håller även kart- och GIS-avdelningen en tjänst vakant. Med nuvarande resurser kommer nämnden inte kunna leverera det som förväntas i nivå med de ambitioner kommunen har. Utvecklingen blir därmed fördröjd, till exempel att en 3D-stadsmodell upphandlas men utan att göra den värdeskapande. Nämnden behöver återfå budgetmedlen 2025.

Den 1 mars 2024 övertog nämnden uppdrag från socialnämnden. Det var serveringstillstånd, tillsyn av folkölsförsäljning, kontroll av försäljning av vissa receptfria läkemedel samt den del av tobakstillsyn som socialnämnden ansvarade för. Övertagandet har inneburit omfattande arbete med utbildningar, tillsynsplaner, rutiner, digitalisering, delegationsordning, med mera.

Nämnden får allt fler uppgifter kopplat till markföreningar, dels risken för spridning av PFAS-föreningar till vattentäkter, och dels kopplingen mellan massor/avfall och organiserad brottslighet. Detta kräver mer utredningsarbete på bekostnad av annat tillsynsarbete.

Nämnden bedömer att bristande resurser, otillräckligt chefsstöd, oklara budgetförutsättningar och osäkerhet kring organisationen påverkar förvaltningens chefer och medarbetare negativt. Cheferna har i hög grad behövt prioritera arbete med nya styrmodellen, organisationsförändringar och interna uppdrag vid sidan av arbetet på avdelningarna.

NKI (nöjdkundindex) för 2023 års ärenden offentliggjordes 24 april. NKI blev 77 (78) för miljö- och hälsoskydd, 73 (78) för livsmedel, 69 (67) för bygglov och 80 (75) för serveringstillstånd. (2022 års värden inom parantes)

Nämnden lämnar en prognos för 2024 på -25,0 mnkr. Det innebär en total avvikelse mot budget på -1,0 mnkr. Avvikelsen beror främst på befarat lägre intäkter på byggavdelningen och miljöavdelningen.

Åtgärder för att komma i balans är att skjuta upp viss utveckling och fokusera på intäktbringande verksamheter, vara återhållsamma vid återbesättning av tjänster och kompetensutveckling där det är möjligt utifrån rättssäkerhet och kundservice/förvaltningslagen.

## 2 Uppdrag och ansvar

Miljö- och byggnadsnämndens uppdrag är att utföra kommunens myndighetsutövning och rådgivning enligt miljöbalken, plan- och bygglagen, livsmedelslagen, tobakslagen, alkohollagen, smittskyddslagen, strålskyddslagen, lagen om handel med vissa receptfria läkemedel, lagen om lägenhetsregister med mera.

Nämnden arbetar med miljö- och hälsoskyddstillsyn, livsmedelstillsyn, tobakstillsyn, tillsyn av försäljning av alkohol och vissa receptfria läkemedel, bygglovsprövning, byggnadstillsyn, namngivning, underhåll och förvaltning av geografiska data, kartframställning, utstakning av byggnader och fastigheter samt samordning av kommunens GIS-tjänster. Nämnden gör även geografisk data tillgänglig i en mängd olika former, exempelvis nybyggnadskartor och karttjänster som presenteras via kommunens webbplats. Kartorna skapar goda förutsättningar för kommunens fortsatta utveckling.

Nämnden ska i alla situationer ge god service och rådgivning till sina kunder. I Vision 2030 beskrivs Enköping som inspirerande med en livsmiljö där alla kan utveckla sitt allra bästa jag. I kommunens värdegrund beskrivs den kultur som präglar organisationen och genomsyrar såväl mötet med den som nyttjar kommunens tjänster, som mötet medarbetare emellan. Värdeord är ansvar, trygghet, service, och ambition.

För att genomföra sitt uppdrag har nämnden miljö- och byggnadsförvaltningen med cirka 60 tjänster. Förvaltningen är indelad i en stab och tre avdelningar: miljöavdelningen, byggavdelningen och kart- och

GIS-avdelningen. Miljöavdelningen har två enheter.

## 3 Väsentliga händelser

Utifrån kommunens nya styrmodell har nämnden genomfört en verksamhetsanalys inför budget 2025. I analysen identifieras verksamheternas kvalitet och behov. I samband med detta har det gjorts en översyn av taxorna.

Den 1 mars 2024 övertog nämnden uppdrag från socialnämnden. Det var serveringstillstånd, tillsyn av folköl, kontroll av receptfria läkemedel samt den del av tobakstillstånd som socialnämnden ansvarade för. Övertagandet har inneburit omfattande arbete med utbildningar, tillsynsplaner, rutiner, digitalisering, delegationsordning, med mera.

Nämnden får allt fler uppgifter kopplat till markföreningar, dels risken för spridning av PFAS-föreningar till vattentäkter, och dels kopplingen mellan massor/avfall och organiserad brottslighet. Detta kräver mer utredningsarbete på bekostnad av annat tillsynsarbete.

Det pågår en upphandling av en 3D-stadsmodell.

NKI (nöjdkundindex) för 2023 års ärenden offentliggjordes 24 april. NKI blev 77 (78) för miljö- och hälsoskydd, 73 (78) för livsmedel, 69 (67) för bygglov och 80 (75) för serveringstillstånd. (2022 års värden inom parantes)

## 4 Uppföljning ekonomi

### 4.1 Resultaträkning

Intäkter / Kostnader (mnkr)	Bokslut 2023	Utfall jan-april 2023	Utfall jan-april 2024	Budget 2024	Prognos helår 2024	Avvikelse prognos helår mot budget
Taxor och avgifter	21,6	8,2	7,8	25,3	24,8	-0,5
Bidrag (intäkter)	0,2	0,1	0,0	0,4	0,2	-0,2
Övriga intäkter	10,0	3,5	2,0	6,7	6,7	0,0
<b>Summa intäkter</b>	<b>31,8</b>	<b>11,8</b>	<b>9,8</b>	<b>32,3</b>	<b>31,6</b>	<b>-0,7</b>
Personalkostnader	-42,0	-13,8	-14,5	-44,3	-44,3	0,0
Bidrag (kostnader)						
Köp av verksamhet						
Lokalhyror	-2,7	-0,9	-0,9	-2,8	-2,8	-0,1
Övriga driftskostnader	-12,3	-4,0	-2,9	-8,6	-8,7	-0,1
Kapitaltjänstkostnader	-0,6	-0,2	-0,2	-0,8	-0,9	-0,1
<b>Summa kostnader</b>	<b>-57,6</b>	<b>-18,9</b>	<b>-18,5</b>	<b>-56,4</b>	<b>-56,6</b>	<b>-0,2</b>
<b>Summa totalt (mnkr)</b>	<b>-25,8</b>	<b>-7,1</b>	<b>-8,7</b>	<b>-24,1</b>	<b>-25,0</b>	<b>-1,0</b>

## 4.2 Driftsredovisning

Verksamhet (mnkr)	Bokslut 2023	Utfall jan-april 2023	Utfall jan-april 2024	Budget 2024	Prognos helår 2024	Avvikelse prognos helår mot budget
Byggavdelningen	-6,3	-0,1	-1,2	-5,9	-6,5	-0,6
Kart- och GIS-avdelningen	-4,6	-1,1	-1,6	-4,3	-4,3	0,0
Miljöavdelningen	-9,7	-2,9	-4,2	-9,3	-9,6	-0,3
Nämnd	-1,3	-0,5	-0,5	-1,0	-1,1	-0,1
Stab och nämndsekreterare	-3,9	-2,5	-1,1	-3,5	-3,5	0,0
<b>Totalt (mnkr)</b>	<b>-25,9</b>	<b>-7,1</b>	<b>-8,7</b>	<b>-24,1</b>	<b>-25,0</b>	<b>-1,0</b>

## 4.3 Ekonomisk analys

### Större avvikelser prognos jämfört med budget

Nämnden lämnar en prognos för 2024 på -25,0 mnkr. Det innebär en total avvikelse mot budget på -1,0 mnkr (avrundningar till mnkr med en decimal i tabellerna ovan ger avrundningsfel). Avvikelsen beror främst på befarat lägre intäkter på byggavdelningen samt miljöavdelningen.

Prognosen för kostnadssidan är att nämnden i stort sett följer budget.

### Utfall jämfört med budget

Nämnden har vid aprils utgång 0,3 mnkr i osäkra kortfristiga fordringar, att jämföra med 0,0 mnkr för samma period 2023. Osäkra kundfordringar är inget som budgeteras.

### Kommentarer kring det ekonomiska läget

Nämndens verksamheter bidrar till hållbar utveckling, positiv näringslivsutveckling och i stora delar en attraktiv kommun. Genom en effektiv, rättssäker och serviceinriktad tillsyn, tillhandahållande av kart- och GIS-tjänster med mera skapas värden för andra än nämnden själv. En satsning på nämndens verksamheter ger positiva effekter på samhällsekonomin - och tvärtom.

Som en konsekvens av kommunens besparingsbehov 2024 minskades nämndens budget med 1 mnkr i beslutet om ändringsbudget. Nämndens redan underfinansierade verksamheter håller temporärt tjänster vakanta på staben, miljöavdelningen och byggavdelningen, men dessa behöver återbesättas i slutet av året. Utöver nämnda besparingar håller även kart- och GIS-avdelningen en tjänst vakant. Med nuvarande resurser kommer nämnden inte kunna leverera det som förväntas i nivå med de ambitioner kommunen har. Utvecklingen blir därmed fördröjd, till exempel att en 3D-stadsmodell upphandlas men utan att göra den värdeskapande. Nämnden behöver återfå budgetmedlen 2025.

Nämndens budget är starkt beroende av det som händer i världen eftersom den utgörs till över 50 % av intäkter. Om nämndens intäkter minskar innebär det i praktiken ytterligare effektiviseringskrav på nämnden, vilket behöver beaktas i kommande budget. Värt att notera är att inflation och höga priser kan innebära att människor avvaktar med att investera i byggprojekt och istället planerar färdigt projekt som behöver snabb hantering när konjunkturen vänder.

En stor del av nämndens arbete påverkas inte av konjunkturen. Tillsynsarbetet bedrivs oavsett konjunkturen och det tillkommer nya uppgifter i takt med ökad miljömedvetenhet, nya föreskrifter och nya gränsvärden. Nämnden har ett resursunderskott inom miljöskydd och tillkommande uppgifter innebär att underskottet ökar. Konsekvenser blir utebliven tillsyn och längre handläggningstider och nämnden tvingas prioritera ned service, tillgänglighet, utveckling av websidan, e-tjänster och deltagande i kommungemensamma utvecklingsarbeten.

Konjunkturen påverkar inte heller kart- och mät-verksamheten eftersom det finns ajourhållningsarbeten som behöver utföras för att upprätthålla grundkartans tillförlitlighet. Sveriges kommuner står inför vissa omställningar inom kart- och GIS-verksamheten, dels att digitalisera samhällsbyggnadsprocessen och

klimat- och hållbarhetsarbetet, och dels att hantera det intäktsbortfall som kommer av att geodata enligt lagstiftning kommer bli öppna data, det vill säga avgiftsfria. I praktiken betyder detta en större andel skattefinansiering med behov av en utökad budget.

Nämnden bedömer att bristande resurser, otillräckligt chefsstöd, oklara budgetförutsättningar och osäkerhet kring organisationen påverkar förvaltningens chefer och medarbetare negativt. Cheferna har i hög grad behövt prioritera arbete med nya styrmodellen, organisationsförändringar och interna uppdrag vid sidan av arbetet på avdelningarna.

## 4.4 Åtgärder för budget i balans

Åtgärder för att komma i balans är att skjuta upp viss utveckling och fokusera på intäktsbringande verksamheter, vara återhållsamma vid återbesättning av tjänster och kompetensutveckling där det är möjligt utifrån rättssäkerhet och kundservice/förvaltningslagen.

Nämnden efterfrågas alltmer att medverka i kungemensamma styrgrupper och arbetsgrupper. Nedprioriteringen innebär att de värden som skapas hos andra verksamheter går förlorade när fokus läggs på intäkter.

## 4.5 Ekonomiska nyckeltal

Nyckeltal	Bokslut 2022	Bokslut 2023	Budget 2024	Prognos helår 2024
Miljö- och hälsoskydd	46,4 %	45,6 %	54,0 %	52,5 %
Livsmedel	34,6 %	51,7 %	68,7 %	65,8 %
Kart och GIS	72,1 %	60,7 %	65,3 %	65,3 %
Bygg	94,0 %	58,1 %	65,8 %	62,5 %

Miljö- och byggnadsförvaltningens verksamheter finansieras genom avgifter och kommunbidrag. Tabellen visar kostnadstäckningsgrad för nämndens verksamheter. Kostnadstäckningsgraden visar hur stor del av verksamhetens kostnader som finansieras genom avgifter. Den varierar beroende på bland annat efterfrågan på tjänster, förändringar i lagstiftning, antal arbetsuppgifter som avgiftsfinansieras, nivån på taxan samt politikens krav och prioriteringar. Stabens kostnader fördelas från och med 2024 inte ut på verksamheterna.

Avvikelsen för Livsmedel beror på högre personalkostnader samt osäkra kundfordringar.

Avvikelsen för Miljö- och hälsoskydd beror på lägre intäkter samt osäkra kundfordringar.

Avvikelsen för Bygg beror på lägre intäkter samt något högre personalkostnader.

## 5 Investeringsredovisning

### 5.1 Investeringsredovisning, årlig budget (mnr)

Investeringar 2024 (mnr)	Budget 2024	Utfall jan-april 2024	Prognos helår 2024	Avvikelse prognos helår mot budget
Flygfotografering, flyglaserskanning, program och hårdvara för 3D-kartering.	-1,3	0,0	-1,3	0,0

<b>Totalt (mnkr)</b>	<b>-1,3</b>	<b>0,0</b>	<b>-1,3</b>	<b>0,0</b>
----------------------	-------------	------------	-------------	------------

## 6 Förväntad utveckling

Besparingskraven har genom åren gjort att förvaltningens stab kraftigt minskat, vilket påverkar verksamheterna negativt. Bemanningen är nu på så låg nivå att det är svårt att klara förvaltningens drift. Bristande resurser, otillräckligt chefsstöd, oklara budgetförutsättningar och osäkerhet kring organisationen påverkar förvaltningens chefer och medarbetare negativt. Dessutom efterfrågas förvaltningen alltmer i kommungemensamma processer samtidigt som medarbetarundersökningen visar att cheferna behöver vara mer tillgängliga för medarbetarna. En satsning på förvaltningsgemensamma stabs- och utvecklingsresurser skulle avhjälpa problemen.

Resurserna inom miljötillsyn är otillräckliga och det kommer ständigt nya uppgifter och uppdrag. Det väntas nya krav på tillsyn över förorenade områden, exempelvis ett nationellt arbete med att uppdatera riskklassningen av områden med PFAS och intensifiera tillsynen där, ett arbete som faller på kommunala miljönämnder. Parallellt ökar trycket på att arbeta mot illegal hantering av massor och organiserad miljöbrottslighet. Det finns också behov av att i snabbare takt ställa krav på åtgärder av befintliga markföroreningar som påverkar samhälle och kommuninvånare. Det är ett kontinuerligt arbete i kommunens strävan att säkerställa en giftfri miljö och vatten av god kvalitet för kommuninvånare och det återstår mycket att göra.

Kart- och GIS-avdelningen håller en tjänst vakant och kommer inte kunna leverera det som förväntas i nivå med de ambitioner kommunen har. Utvecklingen blir därmed fördröjd och rudimentär, till exempel så att en 3D-stadsmodell upphandlas men utan att det finns resurser att göra den värdeskapande. Med oförändrad finansieringsmodell kommer dessutom intäktsbortfallet som en följd av att geodata blir öppna data, på sikt medföra en risk att resurserna (personal och kompetens) minskar än mer. För att kart- och GIS fullt ut ska kunna leverera det som förväntas och krävs, både i kommunen och nationellt, är bedömningen att den temporära vakansen behöver tillsättas i början av 2025 och därefter ytterligare en (delvis intäktsfinansierad) tjänst. En förutsättning är också en framtidssäkrad och stabil finansieringsmodell för verksamheten.

Det råder stora osäkerheter kring byggandet. Om intäkterna minskar påverkas nämndens kostnadstäckning, alternativt får nämnden ytterligare effektiviseringskrav om inte budgetramen utökas.

Förvaltningsorganisationen kommer förändras 1 jan 2025. För nämndens del påverkar förslaget ekonomiskt på tre sätt. Dels uppgiften att utveckla gemensamma arbetsprocesser som utan kompensation medför lägre intäkter och tillsynsskuld. Dels uppgiften att aktivt bidra med kompetens i samhällsbyggnadsprocessen där det saknas miljöplaneringsresurs. Dels behovet av stabsresurser till den nya miljö- och samhällsbyggnadsförvaltningen. Behovet behöver beaktas i budget 2025.