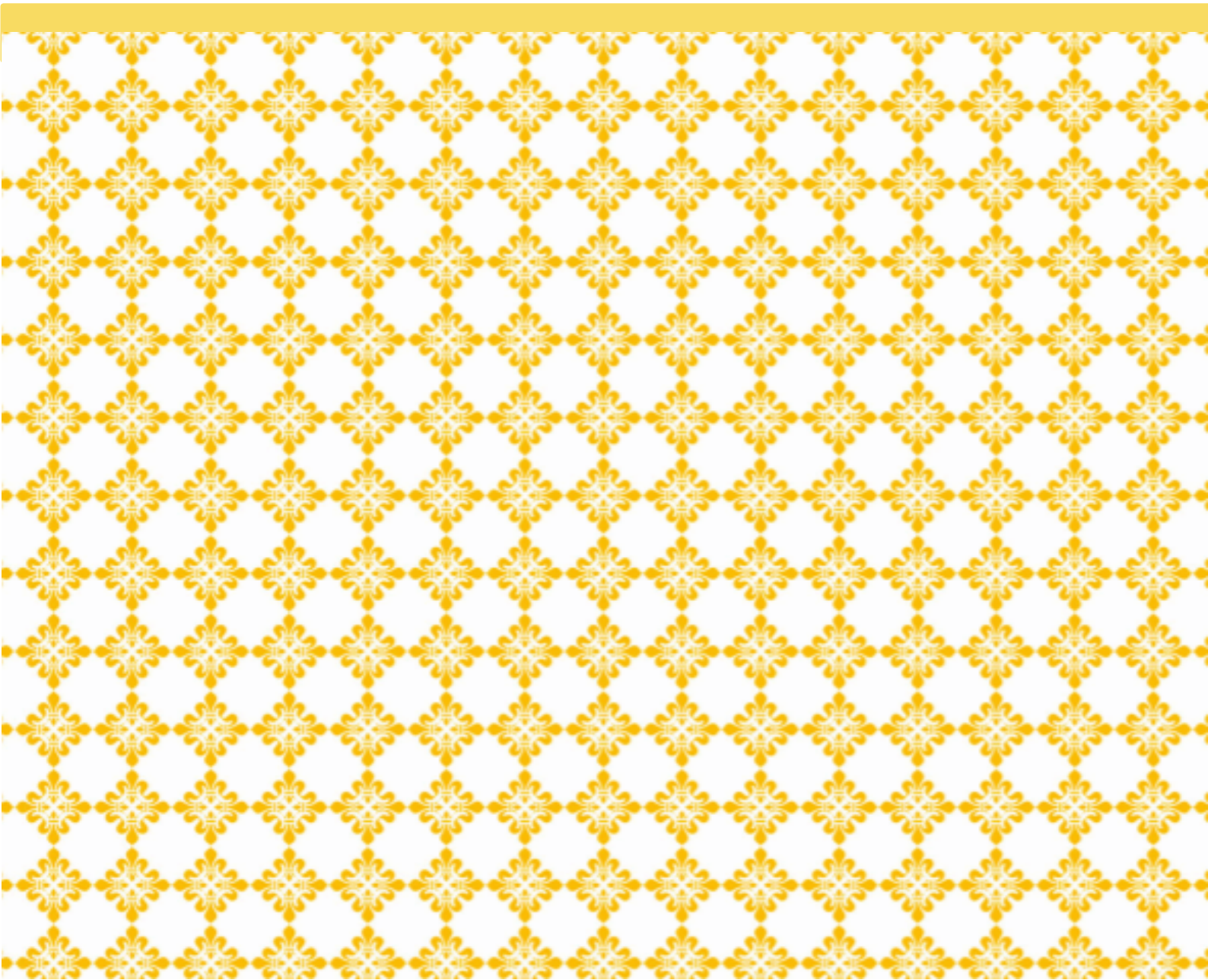


Tertialrapport april 2024

Vård- och omsorgsnämnden



Innehållsförteckning

1	Sammanfattning	3
2	Uppdrag och ansvar	3
3	Väsentliga händelser	3
4	Uppföljning ekonomi	4
4.1	Resultaträkning.....	4
4.2	Driftsredovisning.....	4
4.3	Ekonomisk analys	5
4.4	Åtgärder för budget i balans.....	6
4.5	Uppföljning volymer.....	7
5	Investeringsredovisning	7
5.1	Investeringsredovisning, årlig budget (mnkr)	7
6	Förväntad utveckling.....	8

1 Sammanfattning

Tertialrapport april 2024 sammanfattar årets första fyra månader i vård- och omsorgsnämndens verksamheter.

Under första kvartalet har vård- och omsorgsnämnden fokuserat med full kraft på att starta upp ett gediget förändringsarbete i syfte att skapa förutsättningar för en hållbar ekonomi utan återkommande och årliga underskott, säkerställa förvaltningens kompetens på lång sikt samt att värna och utveckla kvaliteten för de vi är till för. Nämnden har också arbetat med implementering av den nya styrmodellen inklusive de utvecklingsmål som är prioriterade av vård- och omsorgsnämnden:

- Mera effektiva och ändamålsenliga arbetsätt.
- Samordnade vård- och omsorgsprocesser.
- Vara en attraktiv arbetsgivare.
- Ekonomi i balans.

De mest centrala händelserna under perioden är de förändringsarbeten som startats upp utifrån de beslut som vård- och omsorgsnämnden fattade den 24 april.

För 2024 är det ekonomiska läget mycket ansträngt. Nämnden uppvisar ett kraftigt underskott som uppgår till -17,1 mkr för perioden och prognosen för hela 2024 visar ett underskott på - 51,0 mkr.

2 Uppdrag och ansvar

Vård- och omsorgsnämnden ansvarar för:

Handläggningen och verkställigheten av enskilda ärenden av vård, omsorg och hjälpkaraktär.

Kommunens uppgifter enligt socialtjänstlagen (SoL 2001:453). Dock inte ekonomiskt bistånd, stöd och behandling avseende missbruk, stöd till brottsutsatta, arbetsrehabiliterande sysselsättning samt bostadslösa, eller sådana uppgifter som åligger socialnämnden i Enköpings kommun enligt dess reglemente.

Kommunens uppgifter enligt lagen om stöd och service till vissa funktionshindrade (LSS 1993:387). Nämndens ansvar enligt denna punkt omfattar dock inte verkställandet, utförandet, av korttidstillsynen som avses i 9 kapitlet, 7 paragrafen. Ansvar för utförandet av sådan tillsyn utförs av utbildnings- och arbetsmarknadsnämnden enligt dess reglemente.

Kommunens uppgifter enligt hälso- och sjukvårdslagen (HSL 2017:30) för personer över 17 år, enligt 3–5 kapitlet samt 11–18 kapitlet.

Kommunens uppgifter enligt lagen om bostadsanpassningsbidrag (BAB 2018:222) med mera.

Ansvar för det kommunala erbjudandet om servicetjänster enligt lag (2009:47) om vissa kommunala befogenheter (2 kapitlet, 7 paragrafen) för att ge personer över 70 år hjälp med enklare saker för att förebygga olyckor.

3 Väsentliga händelser

Under första kvartalet fokuserar nämnd och förvaltning på de åtgärder och förändringsarbeten

som härleds till det beslut vård- och omsorgsnämnden fattade den 24 april. Se via länk § 67.

<https://enkoping.se/download/18.18ece0dc18f0f738c8c7ce0/1714142133351/von-protokoll-2024-04-24.pdf>

4 Uppföljning ekonomi

4.1 Resultaträkning

Intäkter / Kostnader (mnkr)	Bokslut 2023	Utfall jan-april 2023	Utfall jan-april 2024	Budget 2024	Prognos helår 2024	Avvikelse prognos helår mot budget
Taxor och avgifter	44,5	14,4	16,2	44,0	48,5	4,5
Bidrag (intäkter)	34,9	6,4	8,2	33,0	29,5	-3,5
Övriga intäkter	12,9	3,3	4,1	11,5	13,0	1,5
Summa intäkter	92,3	24,1	28,6	88,5	91,0	2,5
Personalkostnader	-760,0	-238,8	-261,7	-763,5	-816,6	-53,1
Bidrag (kostnader)	-21,2	-4,7	-8,3	-24,9	-24,1	0,8
Köp av verksamhet	-161,2	-49,2	-55,1	-171,6	-170,1	1,5
Lokalhyror	-61,0	-21,1	-22,8	-64,1	-68,6	-4,6
Övriga driftskostnader	-105,9	-33,1	-30,8	-100,4	-98,4	2,0
Kapitaltjänstkostnader	-4,9	-1,6	-1,7	-5,0	-5,0	0,0
Summa kostnader	-1 114,2	-348,5	-380,4	-1 129,5	-1 183,0	-53,5
Summa totalt (mnkr)	-1 021,9	-324,4	-351,9	-1 041,0	-1 092,0	-51,0

4.2 Driftsredovisning

Verksamhet (mnkr)	Bokslut 2023	Utfall jan-april 2023	Utfall jan-april 2024	Budget 2024	Prognos helår 2024	Avvikelse prognos helår mot budget
Hemtjänst	-225,0	-72,1	-80,4	-221,3	-244,3	-23,1
Särskilt boende	-302,7	-100,4	-102,4	-301,3	-303,3	-3,0
Korttidsboende	-15,9	-4,5	-4,8	-15,3	-18,7	-3,4
Hjälpmedel, dagverksamhet,	-80,7	-24,7	-26,7	-90,4	-91,3	-1,0

jour, demensteam						
Öppen verksamhet äldreomsorg	0	0	0	0	0	0
LSS, boende	-119,7	-38,7	-39,5	-108,5	-122,1	-13,6
LSS, daglig verksamhet	-59,3	-18,7	-21,4	-68,7	-69,1	-0,4
LSS, personlig assistans	-69,4	-18,6	-22,2	-69,9	-73,5	-3,7
LSS, kontaktperson, ledsagning, avlösare, barnverksamhet, stödfamilj, PO ombud	-27,0	-9,5	-9,0	-27,7	-28,8	-1,1
Boendestöd	-15,6	-4,7	-5,2	-19,7	-20,3	-0,6
Öppen verksamhet socialpsykiatri	-3,0	-1,0	-1,3	-4,1	-4,0	0,1
Bostadsanpassning	-3,0	0,0	-1,3	-5,0	-5,0	0,0
Köpta platser	-58,5	-17,0	-23,1	-67,8	-66,1	1,7
Central administration	-40,6	-14,0	-14,0	-39,9	-43,0	-3,0
Nämnd	-1,5	-0,5	-0,4	-1,6	-1,5	0,0
Totalt (mkr)	-1 021,9	324,5	-351,8	-1 041,0	-1 092,0	-51,0

4.3 Ekonomisk analys

Ekonomisk sammanfattning per sista april

Resultatet per sista april visar på ett underskott jämfört med budget motsvarande - 17,1 mkr. Underskottet fördelas framförallt på personalkostnader inom hemtjänst, vård- och omsorgsboende och gruppboendestäder LSS. Personalkostnader som sjukfrånvaro, övertid och vikariekostnader saknas till stor del i budgeten vilket givetvis visar sig i utfallet.

Vård- och omsorgsnämndens budget för 2024 är lagd utifrån otydliga principer och bristfälliga analyser vilket får stora konsekvenser. En realistisk utgångspunkt är att förvaltningens kostnader jämfört med budget består av två delar, ineffektivitet gällande hur verksamheten bedrivs och diskrepans mellan ambition och resurser. Förvaltningen arbetar med ett underlag som tydliggör detta. Underlaget kommer att presenteras för nämnden den 12 juni.

Prognos

Förvaltningen prognostiserar ett underskott för helåret som uppgår till - 51,0 mkr.

Intäkterna har ökat något, vilket kan härledas till faktorer som höjda taxor och avgifter (hemtjänstavgifter och omvårdnadsavgifter).

I stort sätt samtliga enheter inom hemtjänst, vård- och omsorgsboende och boendeförändringar inom LSS och socialpsykiatri uppvisar negativa resultat gällande personalkostnaderna. Förvaltningen arbetar för fullt med att anpassa bemanningen i syfte att reducera det befarade underskottet så mycket som går. Detta ska dock balanseras med en bild av vad som är en realistisk kostnad för den verksamhet som bedrivs.

I dagsläget är det svårt att göra analys och prognos av hemtjänsten, detta på grund av eftersatt uppföljning och kontroll. Arbetet med att återskapa kontroll är påbörjat.

Ett domstolsbeslut rörande personlig assistans från verksamhetsåret 2022 påverkar utfallet negativt med - 2 mkr.

Övriga driftskostnader har minskat generellt, och denna nedgång har varit genomgående över olika områden eller kostnadskategorier vilket visar på kostnadsmedvetenhet.

Prognosen för köp av verksamhet visar ett överskott på 1,7 miljoner kronor. Förvaltningens bedömning är att denna utveckling kommer att fortsätta i takt med att externa placeringar avslutas och ersätts med insatser i egen regi.

4.4 Åtgärder för budget i balans

Följande åtgärder är beslutade och ska genomföras:

Anpassning av bemanning:

Akuta åtgärder innebär att ta bort dubbelbemanning där så är möjligt, samarbeta kring nattinsatser, minska användandet av vikarier. Samarbeta mellan enheter och verksamhetsområden gällande bemanning.

Effektivisering av stödfunktioner:

Förvaltningens samtliga funktioner som inte arbetar direkt gentemot kund ska se över och inventeras. Inventeringen ska jämföras med en analys av de behov förvaltningen har nu och framöver. I uppdraget ligger också ett effektiviseringsuppdrag.

Samordnad och centraliserad bemanningsplanering:

Flera kommuner har genomfört olika modeller av samordnad och centraliserad bemanning. Det ska även vård- och omsorgsförvaltningen i Enköping göra. Ett förändringsarbete är uppstartat och beräknas att implementeras 2025.

Uppstartande av Lärcentrum:

Förvaltningen behöver utveckla, modernisera och samordna samtliga delar inom området kompetensförsörjning. Det vill säga målgruppsanpassad kompetensutveckling, konkret strategi för rekrytering, verktyg och metoder för kompetenssättning och utarbetade samarbeten med externa aktörer som kan bidra till utvecklingen. Arbetet med ett uppstartande av Lärcentrum börjar under maj månad 2024.

Översyn av den kommunala hemtjänsten:

Hemtjänsten har stora ekonomiska, organisatoriska och kompetensmässiga utmaningar vilket på sikt riskerar en sämre kvalitet och säkerhet för kunderna. En utredning är uppstartad som ska analysera och föreslå åtgärder som bidrar till en effektiv hemtjänst i Enköping.

Fastställa rätt kostnad:

En adekvat hypotes är att förvaltningens kostnadsutveckling och budgetram består av två utmaningar, ineffektivitet gällande hur verksamheterna bedrivs och för stor skillnad mellan ambition och tilldelade medel. Förvaltningen behöver skyndsamt ta fram ett underlag som visar på hur stora utmaningar är i förhållande till varandra. Arbetet ska redovisas för nämnd i juni 2024.

Verksamhetsutveckling - digitalisering:

Primärt består arbetet av att implementera redan fattade beslut samt att säkerställa att förvaltningen har rätt infrastruktur för att möjliggöra detta.

Total organisationsöversyn

Som ett paraply över samtliga förslag ska organisationen anpassas för att optimera styrning och ledning i syfte att leverera bästa möjliga välfärd med de resurser vi har för de vi är till för.

4.5 Uppföljning volymer

Verksamheter med volymuppräknning i RFM	Volymenhet	Volym budget enligt beslutad RFM	Volym prognos helår	Avvikelse volym prognos mot beslutad budget	Avvikelse prognos mot budget utifrån volym (mnkr)	Avvikelse prognos mot budget i driftsredovisningen (mnkr)
LSS, daglig verksamhet	Kunder	235	235	0	0	
Boendestöd	Timmar	16 000	16 000	0	0	
Hemtjänst	Timmar	346 000	346 000	0	0	
Korttidsboende	Årsplacering	30	30	0	0	
Köpta platser	Årsplacering	55	54	-1	1,2	
LSS, boende	Årsplacering	121	121	0	0	
Särskilt boende	Årsplacering	447	447	0	0	

Köpta platser

Under första veckan i maj har förvaltningen avslutat en mycket kostsam köpt plats (13900 kr/dygn) och personen det gäller har flyttat till en nystartad verksamhet i kommunens egenregi. Det har krävts ett omfattande arbete med förberedelser för att uppdraget ska fungera. Som läget ser ut nu fungerar det bra. Det pågår ett planeringsarbete för att ta hem fler personer under året. I övrigt är prognosen oförändrad.

5 Investeringsredovisning

5.1 Investeringsredovisning, årlig budget (mnkr)

Investeringar 2024 (mnkr)	Budget 2024	Utfall jan-april 2024	Prognos helår 2024	Avvikelse prognos helår mot budget
Inventarier	-4,2	-0,9	-4,2	0,0
Totalt (mnkr)				

Kommentarer till investeringsredovisning, årlig budget

Investeringsbudgeten används för att täcka kostnader för kallelsealarm till särskilda boenden, möbler och andra inventarier till verksamheterna, samt olika hjälpmedel såsom elrullstolar. Pågående arbete fokuserar på att utvärdera vilka verksamheter som behöver nya möbler, då förnyelse inte tidigare har prioriterats.

6 Förväntad utveckling

Vård- och omsorgsnämnden behöver de närmaste åren ta tydliga mått och steg inom ett antal områden, vilket speglar sig i de förändringsarbeten som initierats och beskrivs under rubriken 4.4 Åtgärder för budget i balans.

Ekonomi

Bedömningen är att nämndens ekonomiska läge kommer att vara mycket ansträngt även under 2024. De åtgärder som vidtas syftar till att skapa långsiktigt hållbara förutsättningar. Nämndens prioriterade fråga är att gå in i budgetprocessen för 2025 med rätt förutsättningar. Nämnden kommer att behöva en omställningsram under de närmaste åren för att nå en långsiktigt hållbar ekonomi.

För att minska behovet av köpta platser så kommer samarbeten med fastighetsägare att inledas, detta för att minska kostnaderna samtidigt som kvaliteten höjs på insatserna. Detta skapar också möjlighet att bygga upp egen intern kompetens. Förvaltningen undersöker också möjligheterna att påskynda framställandet av lokaler i syfte att bedriva boendeformer som exempelvis korttidsboende, detta i syfte att ytterligare reducera behovet av att köpa dyra platser.

Ytterligare ett prioriterat område ur ett ekonomiskt perspektiv är att utveckla den kommunala hemtjänsten så att den är konkurrenskraftig.

Kompetens

Att säkerställa kompetens inom nämndens ansvarområde kräver flera parallella förändringsarbeten. En utifrån målgrupp anpassad kompetensutveckling för befintliga medarbetare. En insikt om att det inte kommer att gå att rekrytera medarbetare inom omsorgsyrderna i den omfattning som tidigare gjorts behöver etableras. Strategier med åtgärder för att kompensera detta behöver vidtas vilket inkluderar välfärdsteknik och ett starkt arbetsgivarvarumärke. Förvaltningen startar under året upp ett Lärcentrum för att utveckla kompetensfrågorna.

Kvalitet

Samhället förändras och omvärldens förväntningar ställer andra krav på hur insatserna inom välfärden ska se ut och utföras, denna utveckling kommer vård- och omsorgsnämnden att möta med nya arbetssätt och använda välfärdsteknik där så är möjligt. Kvalitetsbegreppet kommer att utmanas på grund av nuvarande ekonomiska situation med ytterst begränsade resurser.