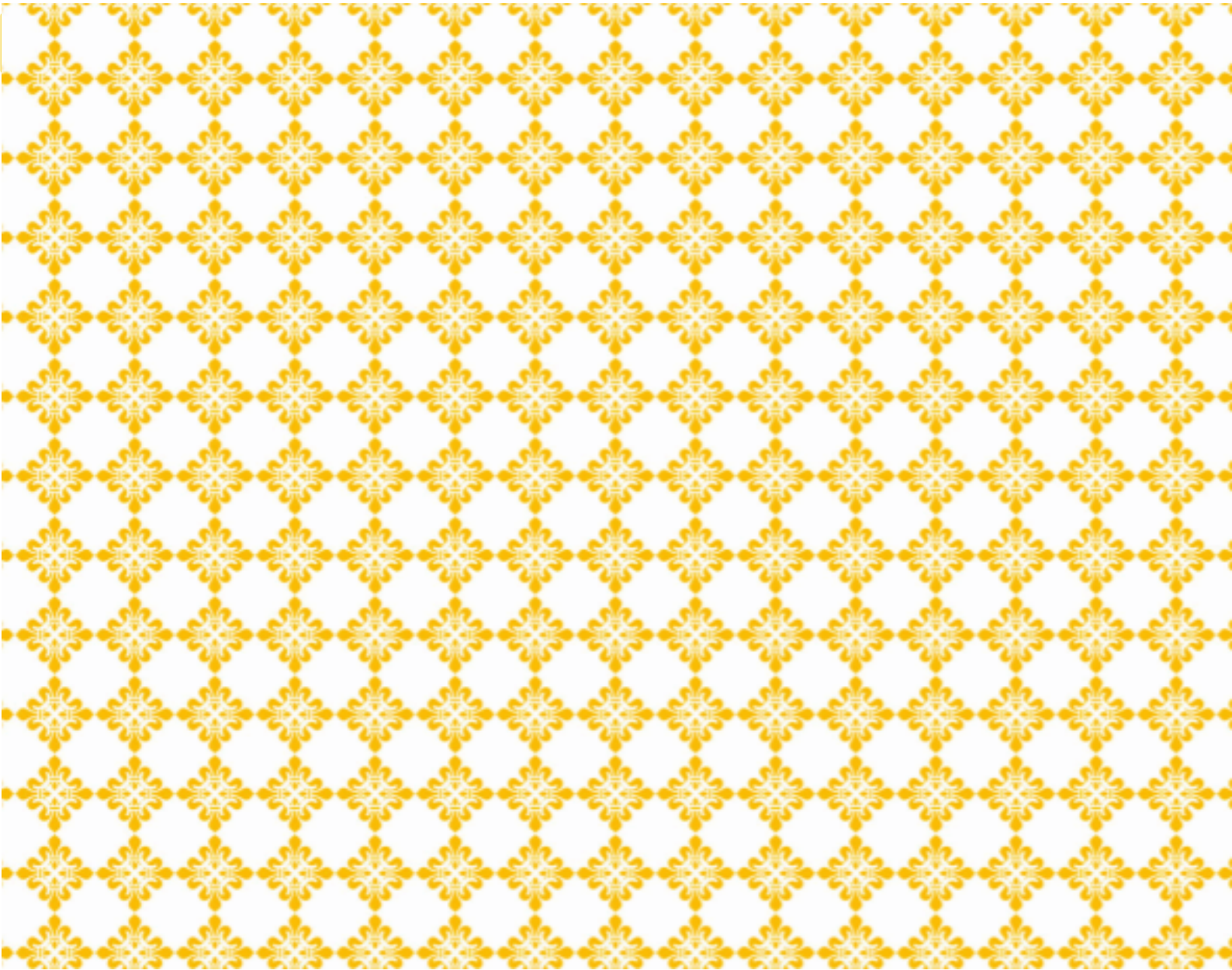


Ekonomisk rapport oktober 2024



Innehållsförteckning

1	Uppdrag och ansvar	3
2	Uppföljning ekonomi	4
2.1	Ekonomisk analys	5
2.2	Åtgärder för budget i balans.....	6
2.3	Uppföljning volymer	6
3	Investeringsredovisning.....	9
3.1	Investeringsredovisning, årlig budget (mkr).....	9

1 Uppdrag och ansvar

Socialnämnden ansvarar för att utföra kommunens uppgifter inom socialtjänst enligt:

- socialtjänstlagen (2001:453), SoL med kompletterande lagar rörande individ- och familjeomsorg, med undantag av budget- och skuldrådgivning
- lagen (1990:52) med särskilda bestämmelser om vård av unga, LVU
- lagen (1988:870) om vård av missbrukare i vissa fall, LVM
- begravningslagen (1990:1144)

Socialnämnden ansvarar för de uppgifter som enligt lag eller författning åligger socialnämnd och som inte någon annan nämnd har fått i uppdrag att ansvara för. Detta gäller till exempel socialnämnds uppgifter enligt:

- föräldrabalken (1949:381), FB
- äktenskapsbalken (1987:230), ÄktB
- lag (2016:1013) om personnamn
- ärvdabalken (1958:637), ÄB
- lagen (1964:167) med särskilda bestämmelser om unga lagöverträdare, LuL
- brottsbalken (1962:700), BrB
- körkortslagen (1998:488).

Socialnämnden har följande ansvarsområden:

- samordningsansvar när det gäller psykiskt och socialt omhändertagande vid stora katastrofer och olyckor,
- kommunens yttranden enligt hemvärnsförordningen
- förebyggande och uppsökande socialt arbete

Socialförvaltningen är organiserad i sju avdelningar vilka har varsin specifik inriktning. Myndighetsutövningen finns fördelad inom fyra avdelningar. Övriga tre avdelningar innehåller öppenvård och arbetsrehabilitering.

Från 1 januari 2024 ingår förebyggande och uppsökande socialt arbete som en del av Socialnämndens ansvarsområde.

Från 1 mars 2024 har ansvaret för serveringstillstånd och tillsynen av alkohol och tobak flyttats från Socialnämnden till Miljö- och byggnadsnämnden.

2 Uppföljning ekonomi

Sammanfattning

Socialnämndens utfall för perioden januari till oktober är 219,5 mnkr vilket motsvarar ett överskott om 13,7 mnkr i jämförelse mot budget.

Helårsprognosen är 265,2 mnkr vilket motsvarar ett överskott om 15,0 mnkr vid årets slut. Den positiva avvikelsen beror på lägre volymer för extern vård.

Resultaträkning

Intäkter / Kostnader (mnkr)	Bokslut 2023	Utfall jan-okt 2023	Utfall jan-okt 2024	Budget 2024	Prognos helår 2024	Avvikelse prognos helår mot budget
Taxor och avgifter	2,8	2,8	1,8	1,3	2,0	0,7
Bidrag (intäkter)	13,3	10,8	9,5	10,4	10,9	0,4
Övriga intäkter	5,6	4,5	4,5	5,1	5,2	0,1
Summa intäkter	21,6	17,6	15,8	16,8	18,1	1,3
Personalkostnader	-114,6	-95,2	-104,3	-126,8	-125,5	1,3
Bidrag (kostnader)	-56,6	-46,6	-52,3	-57,2	-63,1	-5,9
Köp av verksamhet	-70,8	-62,0	-46,7	-77,1	-56,7	20,4
Lokalhyror	-10,8	-9,1	-9,7	-11,9	-11,8	0,1
Övriga driftskostnader	-27,0	-27,8	-22,1	-23,4	-25,6	-2,2
Kapitaltjänstkostnader	-0,2	-0,2	-0,2	-0,2	-0,2	0,0
Summa kostnader	-280,2	-234,9	-235,4	-296,5	-282,8	13,7
Summa totalt (mnkr)	-258,6	-217,3	-219,5	-279,7	-264,7	15,0

Driftsredovisning

Verksamhet (mnkr)	Bokslut 2023	Utfall jan-okt 2023	Utfall jan-okt 2024	Budget 2024	Prognos helår 2024	Avvikelse prognos helår mot budget
Ekonomiskt bistånd	-51,1	-42,2	-47,7	-52,4	-57,5	-5,1
Ekonomiskt bistånd, flykting	0,3	0,2	1,1	0,7	1,1	0,3
Ekonomiskt bistånd (personal)	-10,5	-8,5	-10,2	-12,1	-12,1	0,0
Institutionsvård BoU SOL LVU	-23,0	-21,2	-18,2	-26,4	-21,3	5,1
Familjehemsvård BoU egna fam. hem	-20,6	-17,1	-19,9	-21,8	-23,9	-2,4
Familjehem BoU konsulentstödda	-16,4	-14,4	-11,8	-16,7	-14,3	2,4
Öppna insatser BoU	-14,0	-11,5	-16,3	-20,9	-19,9	1,0
Institutionsvård vuxna	-15,8	-12,9	-7,2	-14,8	-8,8	6,0
Övrig vuxenvård ej missbruk	-9,0	-8,4	-3,4	-12,3	-4,5	7,8
Öppna insatser vuxna	-19,0	-16,0	-16,8	-19,9	-20,1	-0,2
Ensamkommande flyktingbarn	1,2	0,9	0,6	0,5	0,7	0,2
Gemensam OH SN	-6,8	-5,5	-4,1	-5,1	-4,9	0,2
Kommungemensam verksamhet	-17,0	-13,6	-15,2	-18,2	-18,4	-0,2
Nämnd SN	-2,1	-1,7	-1,7	-2,2	-2,1	0,2
Mottagning	-8,7	-7,1	-8,8	-10,4	-10,6	-0,2
Utredning barn	-19,0	-16,1	-16,5	-16,5	-19,8	-3,2
Utredning vuxen	-8,5	-7,1	-6,7	-9,4	-8,1	1,4
Samhällsvård BoU	-10,0	-8,5	-9,6	-12,4	-11,6	0,8
Arbetsmarknadsinsatser	-8,4	-6,6	-7,1	-9,3	-8,8	0,6
Totalt (mnkr)	-258,6	-217,3	-219,5	-279,7	-264,7	15,0

2.1 Ekonomisk analys

Socialnämndens kostnader påverkas framförallt av personalkostnader, köpt vård och ekonomiskt bistånd. Inom kategorin personalkostnader ingår förutom förvaltningens medarbetare även familjehemsvård i egen regi. Köpt vård består bland annat av institutionsvård (HVB, stödboende och SIS), konsulentstödd familjehemsvård och kostnader för skyddsplaceringar.

Personalkostnader

Nämndens personalkostnader januari-oktober ökar till 104,3 mnkr i jämförelse med föregående år då kostnaden var 95,2 mnkr. Ökningen

består i satsningen för brottsförebyggande arbete, extra lönesatsning för socionomer och familjehemsvård i egen regi. I jämförelse med budget januari-oktober är avvikelserna positiva med 1,5 mnkr men försämras under årets sista månader till ett underskott om 1,3 mnkr. Underskottet består i fler familjehemsplasseringar i egen regi samt att det brottsförebyggande arbetet når full bemanning under andra halvåret.

Köpt vård/verksamhet

Nämndens kostnader januari-oktober för köpt vård minskar till 46,7 mnkr i jämförelse med föregående år då kostnaden var 62,0 mnkr. Förbättringen beror på lägre volymer generellt i alla verksamhetsområden i jämförelse med 2023. Överskottet per sista oktober är 17,5 mnkr bättre än budget och prognosen för helåret är ett överskott om 20,4 mnkr. Senaste tre månaderna har inflödet varit lågt och bedömningen är att det kommer fortsätta på en låg nivå under 2024.

Ekonomiskt bistånd

Utfallet för ekonomiskt bistånd januari-oktober är 47,7 mnkr i jämförelse med föregående år då utfallet var 42,2 mnkr. Ökningen består i att riksnormen för ekonomiskt bistånd räknades upp med 8,7% inför 2024 samt kostnadsökningar i samhället så som exempelvis hyreskostnader. Under året har även antalet bidragshushåll ökat till ett månadssnitt om 424 stycken hushåll i jämförelse med 407 hushåll i genomsnitt 2023. I jämförelse mot budget för perioden är avvikelserna negativa om 4,1 mnkr. Prognosen för ekonomiskt bistånd är fortsatt negativ och beräknas till -5,1 mnkr.

Sverige befinner sig i lågkonjunktur vilket medför att färre personer går ut i egen försörjning. Efter flera års successiv minskning av antalet hushåll med ekonomiskt bistånd så är det en hög andel med långvarigt beroende som månatligen erhåller ekonomiskt bistånd. Dessa kräver i regel mer omfattande insatser för att etablera sig i självförsörjning.

2.2 Åtgärder för budget i balans

2.3 Uppföljning volymer

Verksamheter med volymuppräknning i RFM	Volymenhet	Volym budget enligt beslutad RFM	Volym prognos helår	Avvikelse volym prognos mot beslutad budget	Avvikelse prognos mot budget utifrån volym (mnkr)	Avvikelse prognos mot budget i driftsredovisningen (mnkr)
Ekonomiskt bistånd	Hushåll	405	424	19	-2,5	-5,1
Ekonomiskt bistånd, flykting	Hushåll	15	3	-12	-0,6	-1
Ekonomiskt bistånd (personal)	Hushåll	545	491	-54	1,2	0
Mottagning	Inflöde	2 500	2 692	192	-0,8	-0,1
Utredning barn	Inflöde	1 700	1 514	-186	1,8	-3,2
Utredning vuxen	Inflöde	510	427	-83	1,5	1,4

Verksamheter med volymuppräknning i RFM	Volymenhet	Volym budget enligt beslutad RFM	Volym prognos helår	Avvikelse volym prognos mot beslutad budget	Avvikelse prognos mot budget utifrån volym (mnr)	Avvikelse prognos mot budget i driftsredovisningen (mnr)
Samhällsvård BoU	Inflöde	247	178	-69	3,5	0,8
Familjehem BoU egna fam.hem	Årsplacering	76	74	-2	0,6	-2,1
Familjehem BoU konsulentstödda	Årsplacering	20	17	-3	2,5	2,1
Familjehem vuxna konsulentstödda	Årsplacering	0	0	0	0	0
Institutionsvård BoU SIS		3	4	1	-2	-3,2
Institutionsvård BoU	Årsplacering	19	11	-8	8,6	8,2
Institutionsvård vuxna SIS		2	2	0	0	0,5
Institutionsvård vuxna	Årsplacering	14	7	-7	5,5	5,5
Övrig vuxenvård våld i nära relation	Årsplacering	13	5	-8	8,5	7,7
Öppna insatser vuxen, särskilt boende		8	8	0	0	0

Ekonomiskt bistånd

Prognosen för ekonomiskt bistånd beräknas till -5,1 mnr för 2024. Under året har medelantalet utbetalningshushåll per månad ökat i förhållande till budget. I dagsläget är snittantalet 424 hushåll i jämförelse med budgeterade 405 hushåll. Förutom volymen påverkas utfallet även av uppräknningen av riksnormen för ekonomiskt bistånd negativt. Inför 2024 räknades riksnormen upp med 8,7%. Riksnormen innehåller kostnader för livsmedel, kläder och skor, lek och fritid, förbrukningsvaror, hälsa och hygien samt dagstidning och telefon.

Ekonomiskt bistånd, flykting

Antalet flyktinghushåll är betydligt lägre än budgeterad nivå i resursfördelningsmodellen. Antalet hushåll har varit lågt under hela året.

Ekonomiskt bistånd (personal)

Prognosen för enheten är enligt budget. Andelen ansökningar om ekonomiskt bistånd är lägre än budgeterad nivå, 484 ansökningar i snitt per

månad i jämförelse med budgeterad nivå om 545 ansökningar. Senaste två månaderna har dock antalet ansökningar varit högre än 500 stycken.

Mottagning

Andelen ärenden till mottagningen ökar och uppgår till 2 692 stycken i snitt i jämförelse med budgeterad volym om 2 500. Trots en volymökning redovisar enheten ett lägre underskott än beräknat.

Utredning barn

Volymutfallet är lägre än budgeterad volym men avdelningen redovisar trots det ett underskott om -3,2 mnkr. Underskottet beror till stor del på svårigheten att rekrytera socialsekreterare vilket har resulterat i inhyrda socionomkonsulter under året. Sammanlagt har konsulttjänster köpts in för 1,0 mnkr. Konsulter kan komma att behövas även framgent om praxis för utredningstid utmanas på grund av högt inflöde.

Utredning vuxen

Under perioden maj till augusti 2022 gjordes ett arbete för att koppla volymer till de delar av verksamheten som ej tidigare varit volymbaserad. Då arbetet forcerades fram behövs fortsatt arbete med att kvalitetssäkra dessa volymer och därför är det ej möjligt att göra en analys av volymer kopplat till utfall i denna prognos. Den volym som identifierades under 2023 är helt baserad på inflöde samt antal placeringar vilket blir missvisande då även pågående utredningar och insatser behöver ingå i volymen.

Samhällsvård BoU

Inflödet på samhällsvården avser upprättade aktualiseringar utifrån inkommen anmälan eller ansökan. Då detta är en liten del av samhällsvårdens arbete finns det önskemål att framöver istället mäta pågående placeringsärenden då det är denna uppgift som är avdelningens främsta arbetsuppgift. De aktualiseringar som upprättas kan vara utifrån inkommen oro, ansökan om fortsatt placering efter 18 år, hemtagningsbegäran från vårdnadshavare, inledd utredning utifrån vårdnadsöverflytt.

Familjehem BoU egna fam.hem

Prognosen för familjehemsvård i egen regi är -2,1 mnkr. Avvikelsen beror på att snittkostnaden per dygn har ökat i förhållande till budgeterad nivå. Snittpriset per dygn under 2024 är 886 kronor i jämförelse med budgeterad nivå som är 786 kronor per dygn. Ur ekonomisk synpunkt är det dock bättre att denna placeringsform ökar då en placering i HVB eller konsulentstött familjehemsvård kostar mer än 2 500 kr per dygn. Detta är också en medveten strategi för att nå en budget i balans.

Familjehem BoU konsulentstödda

Prognosen för konsulentstött familjehemsvård visar på ett överskott om 2,4 miljoner kronor. Detta beror på avslutade ärenden och hemtagningar som gynnar andra mer kostnadseffektiva vårdformer. En tydlig koppling finns till den effektiva användningen av öppenvårdens resurser, vilket är en del av den strategiska inriktningen.

Familjehem vuxna konsulentstödda

Placeringsformen används inte under 2024.

Institutionsvård BoU SIS

Gällande SIS-vården så visar förvaltningen ett stort underskott i relation till beslutad budget. Detta då det inkommit anmälningar där ungdomar är misstänka för allvarlig brottslighet och har uppvisat behov av placering inom låst institution. Utifrån att denna samhällsutveckling skett i rasande takt så arbetar förvaltningen konstant med att hitta nya arbetsverktyg för att minska behovet av långvariga placeringar på låst institution. Förvaltningen har satsat på att utbilda personal i kartläggningsverktyget YLS som ska påvisa risken för att ungdomar återfaller i brottslighet. Planen är att denna kartläggning ska kunna genomföras med den unge redan under tiden som den unge sitter häktad. På så sätt finns inte behovet av att genomföra detta på låst institution utan bedömningen är gjord innan dess. Resultatet borde således bli att vi snabbare kan rikta behovsbedömda insatser mot den unge och behandlingstiden således kortas.

Med anledning av det omfattande arbete som utförs när ungdomar häktas, har förvaltningen beslutat om ett mer strukturerat arbetssätt. Barnuppföljare involveras tidigare i processen för att säkerställa en klarare uppföljning av vården, vilket gör att utredaren kan koncentrera sig på att genomföra och slutföra utredningen. Öppenvården blir också en kritisk faktor, eftersom de snabbt kan behöva anpassa sig för att tillgodose dessa ungdomars specifika vårdbehov.

Institutionsvård BoU

I denna vårdform ingår HVB och stödboende för ungdomar och den budgeterade volymen består av 19 årsplaceringar. Antalet placeringar har varit relativt lågt i förhållande till budget under större delen av året och vid ingången av september finns inte någon aktuell HVB-placering vilket är ovanligt. Vid ingången av november finns tre HVB-placerade barn och ungdomar. Däremot har antalet stödboendeplaceringar ökat. I snitt kostar en HVB-placering cirka 4 600 kronor per dygn och en stödboendepacering kostar cirka 3 000 kr per dygn. Fortsatt arbete med att ta hem eller slussa ut ungdomar pågår och att stötta ungdomar till att hitta egna boendeanternativ. Medelantalet placerade i augusti uppgår till 11 årsplaceringar i jämförelse med föregående år då volymen var 16 årsplaceringar. Prognosen för helåret är ett överskott om 8,3 mnkr.

Institutionsvård vuxna SIS

Andelen placerade inom tvångsvård har varit i linje med budget under första halvåret vilket är i linje med tidigare år. I augusti avslutades den sista placeringen. Prognosen för helåret är ett överskott om 0,5 mnkr.

Institutionsvård vuxna

Medelantalet placerade under förra året var 15 årsplaceringar i jämförelse med nuvarande 6,8 årsplaceringar. Minskningen i år är ett led i att använda öppenvårdsinsatser i större utsträckning, så kallade hemmaplanslösningar, och planering sker för den enskildes återkomst till Enköping. Detta får en stor effekt på placeringstiden och resulterar i ett bättre kostnadsläge. Prognosen för verksamhetsområdet är ett överskott om 5,5 mnkr.

Övrig vuxenvård våld i nära relation

Under första halvåret var medelantalet placeringar cirka 3-4 stycken vilket är lågt i jämförelse med budgeterad volym om 13 årsplaceringar. Under sommaren har volymen ökat för att sedan avta under hösten. Området prognosticerar ett överskott om 7,7 mnkr.

3 Investeringsredovisning

3.1 Investeringsredovisning, årlig budget (mkr)

Investeringar 2024 (mkr)	Budget 2024	Utfall jan-okt 2024	Prognos helår 2024	Avvikelse prognos helår mot budget
Möbler och inventarier	-0,2	-0,2	-0,2	0,0
Totalt (mkr)				

Kommentarer till investeringsredovisning, årlig budget

Investeringarna avser till störst del möbler och inventarier.