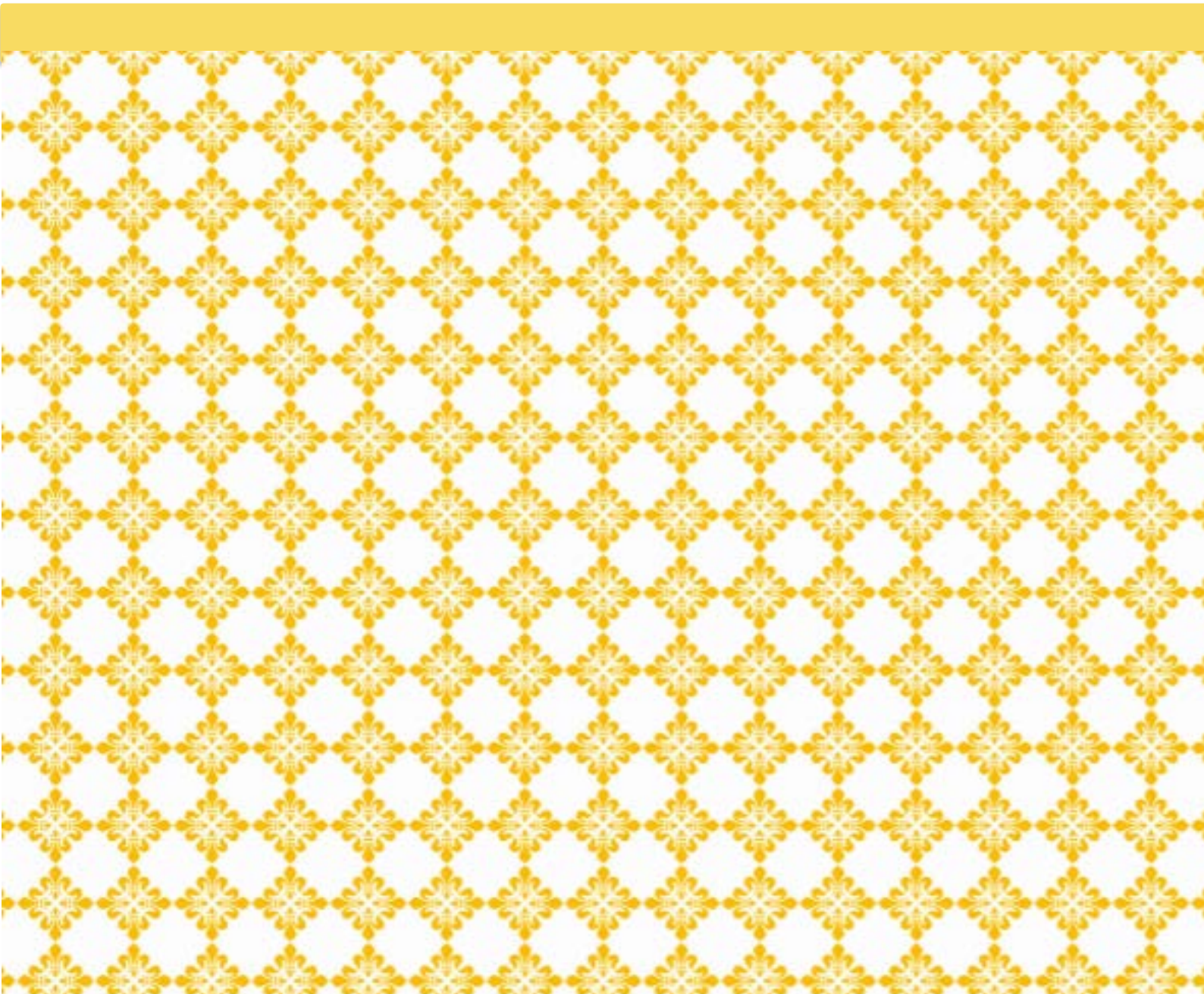


Ekonomisk rapport oktober 2024

Miljö- och byggnadsnämnden



Innehållsförteckning

1	Uppdrag och ansvar	3
2	Uppföljning ekonomi	3
2.1	Ekonomisk analys	4
2.2	Åtgärder för budget i balans	6
2.3	Uppföljning volymer	6
3	Investeringsredovisning	6
3.1	Investeringsredovisning, årlig budget (mnkr)	6

1 Uppdrag och ansvar

Miljö- och byggnadsnämndens uppdrag är att utföra kommunens myndighetsutövning och rådgivning enligt miljöbalken, plan- och bygglagen, livsmedelslagen, tobakslagen, alkohollagen, smittskyddslagen, strålskyddslagen, lagen om handel med vissa receptfria läkemedel, lagen om lägenhetsregister med mera.

Nämnden arbetar med miljö- och hälsoskyddstillsyn, livsmedelstillsyn, tobakstillsyn, tillsyn av försäljning av alkohol och vissa receptfria läkemedel, bygglovsprövning, byggnadstillsyn, namngivning, underhåll och förvaltning av geografiska data, kartframställning, utstakning av byggnader och fastigheter samt samordning av kommunens GIS-tjänster. Nämnden gör även geografiska data tillgängliga i en mängd olika former, exempelvis nybyggnadskartor och karttjänster som presenteras via kommunens webbplats. Kartorna skapar goda förutsättningar för kommunens fortsatta utveckling.

Nämnden deltar med kompetens inom nämndens ansvarsområde i tidiga skeden i samhällsplaneringen. Nämnden följer samhällsutvecklingen och verkar för en hållbar utveckling genom prövning, tillsyn och tillstånd. Nämnden deltar i kommunstyrelsens arbete med översiktsplanering, fördjupad planering, detaljplanering och översiktliga utredningar inom mark och vatten, statistik och befolkningsprognoser, mark och exploatering samt strategisk transportinfrastruktur.

Nämnden ska i alla situationer ge god service och rådgivning till sina kunder. I Vision 2030 beskrivs Enköping som inspirerande med en livsmiljö där alla kan utveckla sitt allra bästa jag. I kommunens värdegrund beskrivs den kultur som präglar organisationen och genomsyrar såväl mötet med den som nyttjar kommunens tjänster, som mötet medarbetare emellan. Värdeord är ansvar, trygghet, service, och ambition.

För att genomföra sitt uppdrag har nämnden miljö- och byggnadsförvaltningen med cirka 60 tjänster. Förvaltningen är indelad i en stab och tre avdelningar: miljöavdelningen, byggavdelningen och kart- och GIS-avdelningen. Miljöavdelningen har två enheter.

2 Uppföljning ekonomi

Sammanfattning

Miljö- och byggnadsnämndens utfall för perioden januari-oktober är -21,7 mnkr, och motsvarar en avvikelse mot budget för samma period på -1,6 mnkr. Helårsprognosen är -26,6 mnkr, vilket ger en avvikelse mot årets budget motsvarande ett underskott på 2,5 mnkr. Avvikelsen förklaras framförallt av lägre intäkter.

Resultaträkning

Intäkter / Kostnader (mnkr)	Bokslut 2023	Utfall jan-okt 2023	Utfall jan-okt 2024	Budget 2024	Prognos helår 2024	Avvikelse prognos helår mot budget
Taxor och avgifter	21,6	18,7	19,2	25,3	22,4	-2,8
Bidrag (intäkter)	0,2	0,1	0,1	0,4	0,2	-0,2
Övriga intäkter	10,0	8,2	5,2	6,7	6,4	-0,2
Summa intäkter	31,8	27,1	24,5	32,3	29,0	-3,3
Personalkostnader	-42,0	-35,1	-36,3	-44,3	-43,6	0,6
Bidrag (kostnader)	0,0	0,0	0,0	0,0	0,0	0,0
Köp av verksamhet	0,0	0,0	0,0	0,0	0,0	0,0
Lokalhyror	-2,7	-2,3	-2,3	-2,8	-2,8	-0,1
Övriga driftskostnader	-12,3	-9,9	-7,0	-8,6	-8,5	0,0

Kapitaltjänstkostnader	-0,6	-0,5	-0,5	-0,8	-0,7	0,2
Summa kostnader	-57,6	-47,8	-46,2	-56,4	-55,6	0,8
Summa totalt (mnkr)	-25,9	-20,7	-21,7	-24,1	-26,6	-2,5

Driftsredovisning

Verksamhet (mnkr)	Bokslut 2023	Utfall jan-okt 2023	Utfall jan-okt 2024	Budget 2024	Prognos helår 2024	Avvikelse prognos helår mot budget
Byggavdelningen	-6,3	-2,9	-4,9	-5,9	-6,2	-0,3
Kart- och GIS-avdelningen	-4,6	-3,6	-3,9	-4,3	-4,7	-0,4
Miljöavdelningen	-9,7	-7,5	-9,0	-9,3	-11,1	-1,8
Nämnd	-1,3	-1,1	-1,0	-1,0	-1,2	-0,1
Stab och nämndsekreterare	-3,9	-5,6	-2,9	-3,6	-3,5	0,1
Totalt (mnkr)	-25,9	-20,7	-21,7	-24,1	-26,6	-2,5

2.1 Ekonomisk analys

Utfall jämfört med budget

Miljö- och byggnadsnämndens utfall jämfört med budget för perioden är ett underskott på 1,6 mnkr. Intäkterna avviker med minus 2,4 mnkr mot budget och kostnadssidan avviker med 0,8 mnkr tillgodo mot budget.

Nämnden har 0,7 mnkr i osäkra kundfordringar, att jämföra med 0 mnkr för samma period 2023. Osäkra kundfordringar är inget som budgeteras och dessa ger därför en negativ avvikelse mot budget.

Större avvikelser prognos jämfört med budget

Miljö- och byggnadsnämnden lämnar en prognos för 2024 på -26,6 mnkr. Det innebär en total avvikelse mot budget på minus 2,5 mnkr. Prognosen för intäkterna är en avvikelse mot budget på minus 3,3 mnkr. Prognosen för kostnadssidan är 0,8 mnkr tillgodo mot budget.

Analys miljöavdelningen

Avlopp: projektet i våras blev mindre än tänkt eftersom flera fastigheter föll bort av olika anledningar. Färre byggremisser till följd av inflationen. Personalbortfall på grund av längre sjukskrivning har också påverkat intäkterna.

Miljöskydd: har jobbat med en del större ärenden och omfattande planer som vi inte fått full kostnadstäckning för. Flera nya inspektörer har påverkat intäkterna då mer tid gått åt till upplärning och inläsning än normalt. Tillsynen kopplat till organiserad brottslighet har tagit mer resurs för utbildning samt genererade lägre intäkter än förväntat.

Hälsoskydd: har fått in färre anmälningar/ansökningar än planerat vilket ger lägre intäkter. Andelen obefogade klagomål ökar (obefogade klagomål är inte debiterbara utan går på skattemedel).

Livsmedel: färre verksamheter berördes av ny lagstiftning än vad vi räknade med i budget. Mycket tid har gått åt till inläsning och utbildning samt att skriva nya rutiner och mallar till följd av omfattande ändringar i lagstiftningen.

Avdelningens totala prognos för intäkter blir minus 2,1 mnkr mot budget och prognosen för kostnadssidan är 0,3 mnkr tillgodo på grund av lägre personalkostnader.

Analys byggavdelningen

Nedgång i byggande påverkar avdelningens intäkter men detta uppvägs till stor del av intäkter för sanktionsavgifter.

Avdelningens totala prognos för intäkter blir minus 0,3 mnkr mot budget och prognosen för kostnadssidan är 0,1 mnkr tillgodo på grund av lägre personalkostnader.

Analys kart- och GIS-avdelningen

Nedgång i byggande påverkar avdelningens intäkter för bland annat nybyggnadskartor och utstakningar. Måttjänster som utförs åt SBF ser även de ut att bli färre jämfört med budget. Lantmäteriet har stoppat alla uppdrag till kommuner med KFF-avtal sedan man under våren upptäckt säkerhetsrisker i de digitala tjänsterna för åtkomst till förrättningsakter. För Enköping innebär det ett intäktsbortfall jämfört med budget på ca 0,2 mnkr, det vill säga för tid som normalt skulle ha debiterats Lantmäteriet för löpande uppdrag. Det finns ännu ingen information om när KFF-uppdragen kommer återupptas.

Avdelningens totala prognos för intäkter blir minus 0,8 mnkr mot budget och prognosen för kostnadssidan är 0,5 mnkr tillgodo mot budget på grund av något lägre personalkostnader, lägre avskrivningskostnader samt outnyttjad konsultkostnad. Att konsultkostnaden inte utnyttjats beror dels på en generell återhållsamhet med utgifter, men också på att IT inte haft resurser att utföra förberedande arbete för ett konsultuppdrag.

Kommentarer kring det ekonomiska läget

Nämndens verksamheter bidrar till hållbar utveckling, positiv näringslivsutveckling och i stora delar en attraktiv kommun. Genom en effektiv, rättssäker och serviceinriktad tillsyn, tillhandahållande av kart- och GIS-tjänster med mera skapas värden för andra än nämnden själv. En satsning på nämndens verksamheter ger positiva effekter på samhällsekonomin - och tvärtom.

Som en konsekvens av kommunens besparingsbehov 2024 minskades nämndens budget med 1 mnkr i beslutet om ändringsbudget. Nämndens redan underfinansierade verksamheter håller temporärt tjänster vakanta på staben, miljöavdelningen och byggavdelningen. Utöver nämnda besparingar håller även kart- och GIS-avdelningen en tjänst vakant. Med nuvarande resurser kommer nämnden inte kunna leverera det som förväntas i nivå med de ambitioner kommunen har. Utvecklingen blir därmed fördröjd, till exempel att en 3D-stadsmodell upphandlas utan resurs för att göra den värdeskapande.

Nämndens budget är starkt beroende av det som händer i världen eftersom den utgörs till över 50 % av intäkter. Om nämndens intäkter minskar innebär det i praktiken ytterligare effektiviseringskrav på nämnden, vilket behöver beaktas i kommande budget. Värt att notera är att inflation och höga priser kan innebära att människor avvaktar med att investera i byggprojekt och istället planerar färdigt projekt som behöver snabb hantering när konjunkturen vänder.

En stor del av nämndens arbete påverkas inte av konjunkturen. Tillsynsarbetet bedrivs oavsett konjunkturen och det tillkommer nya uppgifter i takt med ökad miljömedvetenhet, nya föreskrifter och nya gränsvärden. Nämnden har ett resursunderskott inom miljöskydd och tillkommande uppgifter innebär att underskottet ökar. Konsekvenser blir utebliven tillsyn och längre handläggningstider och nämnden tvingas prioritera ned service, tillgänglighet, utveckling av websidan, e-tjänster och deltagande i kommungemensamma utvecklingsarbeten.

Konjunkturen påverkar inte heller kart- och mät-verksamheten eftersom ett kontinuerligt ajourhållningsarbete behöver utföras för att upprätthålla baskartans kvalitet. Arbetet med ajourhållning är nödvändigt men är skattefinansierat och ger inga intäkter till verksamheten.

I den omställning som alla Sveriges kommuners kart- och mätverksamheter står inför, som en konsekvens av lagstiftning kring digitalisering av samhällsbyggnadsprocessen och öppna data, är det ökade behovet av ajourhållning något som behöver hanteras ekonomiskt. Digitaliseringen förutsätter höjd kvalitet på kartor samtidigt som intäkter från försäljning av kartdata försvinner då dessa data enligt lag blir avgiftsfria öppna data. Med andra ord kommer mer ajourhållningsarbete behöva utföras, vilket om det ska vara möjligt betyder ett framtida behov av en utökad budget med en större andel skattefinansiering.

Nämnden bedömer att bristande resurser, otillräckligt chefsstöd, oklara budgetförutsättningar och osäkerhet kring organisationen påverkar förvaltningens chefer och medarbetare negativt. Cheferna har i hög grad behövt prioritera arbete med nya styrmodellen, organisationsförändringar och interna uppdrag vid sidan av arbetet på avdelningarna.

2.2 Åtgärder för budget i balans

Åtgärder för att komma i balans är att skjuta upp viss utveckling och visst underhåll av systemen samt fokusera på intäktsbringande verksamheter, vara återhållsamma vid återbesättning av tjänster och kompetensutveckling där det är möjligt utifrån rättssäkerhet och kundservice/förvaltningslagen.

Att snabbt öka intäkterna är svårt när lagstiftning förändras och initialt kräver mer administrativ tid för anpassning av mallar och rutiner innan arbetsprocesser blir effektiva och dubbelarbete kan minimeras.

Nämnden efterfrågas alltmer att medverka i kommundemensamma styrgrupper och arbetsgrupper. Nedprioriteringen innebär att de värden som skapas hos andra verksamheter går förlorade när fokus läggs på intäkter.

2.3 Uppföljning volymer

Verksamheter med volymuppräknning i RFM	Volymenhet	Volym budget enligt beslutad RFM	Volym prognos helår	Avvikelse volym prognos mot beslutad budget	Avvikelse prognos mot budget utifrån volym (mnkr)	Avvikelse prognos mot budget i driftsredovisningen (mnkr)
Bygg	Befolkning½	48 368	48 368	0	0	
Kart/GIS-avdelningen	Befolkning½	48 368	48 368	0	0	
Miljö	Befolkning½	48 368	48 368	0	0	

3 Investeringsredovisning

3.1 Investeringsredovisning, årlig budget (mnkr)

Investeringar 2024 (mnkr)	Budget 2024	Utfall jan-okt 2024	Prognos helår 2024	Avvikelse prognos helår mot budget
Flygfotografering, flyglaserskanning, program och hårdvara för 3D-kartering.	-1,3	0,0	-0,6	0,7
Totalt (mnkr)				

Kommentarer till investeringsredovisning, årlig budget

För inköp av 3D-modell har medel erhållits ur kommunens digitaliseringsfond.