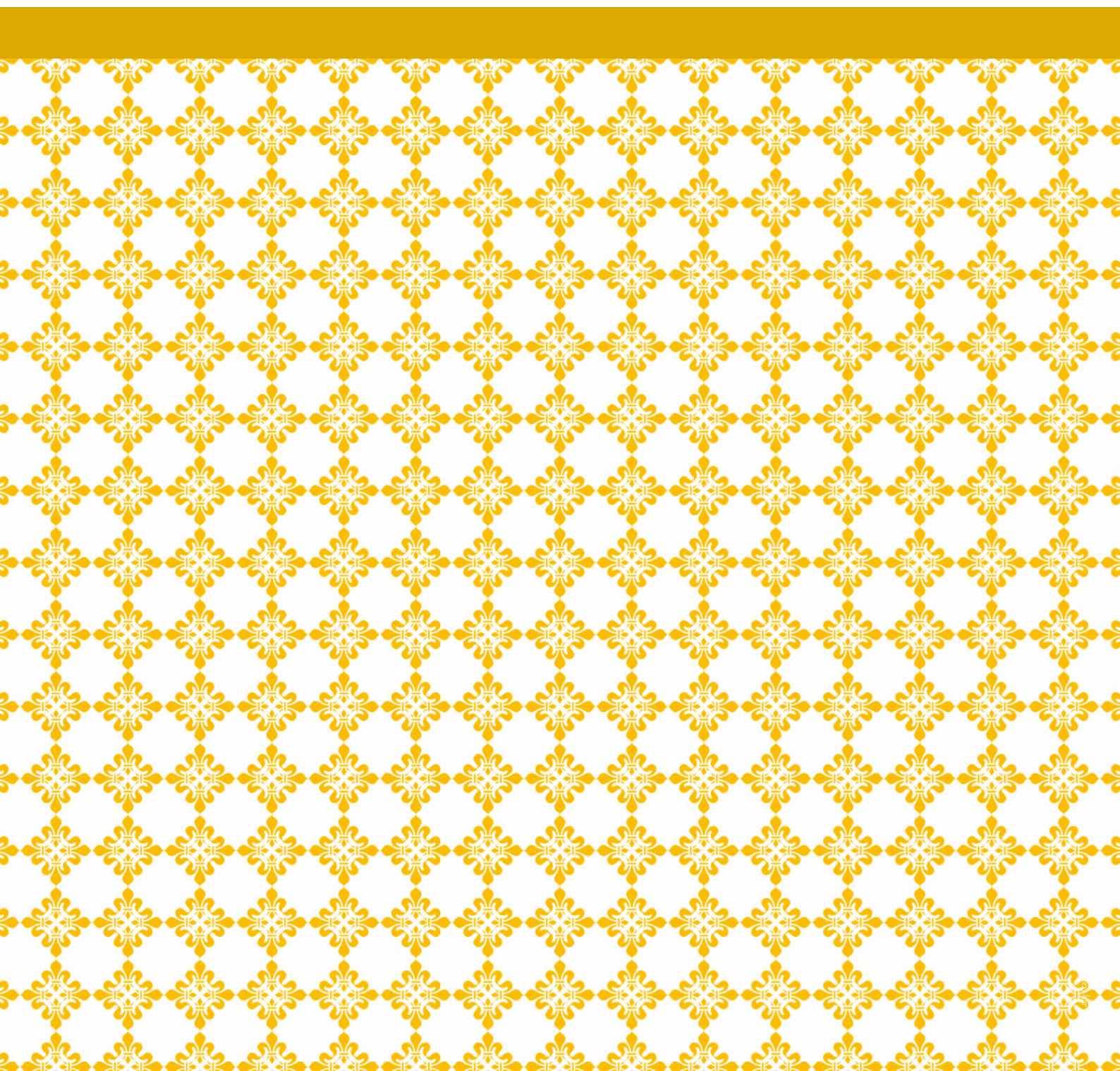


Krisberedskapsplan 2022–2026

Enköpings kommun



**ENKÖPINGS
KOMMUN**

Kommunledningsförvaltningen

Magnus Jacobsson

0171-626380

Magnus.jacobsson@enkoping.se

Ärendenummer

KS2023/564

Dokumenttyp

Plan

Ersätter

KS2018/492

Beslutad av

Kommunfullmäktige, 2023-12-18, S 224

Gäller för

Enköpings kommun

Gäller f.om.

2023-12-21

Ansvarig funktion

Beredningsstrateg

Gäller t.om.

Tillsvidare

Reviderad

2024-XX-XX

Kommunledningsförvaltningen

Magnus Jacobsson

0171-626380

Magnus.jacobsson@enkoping.se

Ärendenummer

KS2023/564

Dokumenttyp

Plan

Ersätter

KS2018/492

Beslutad av

Kommunfullmäktige, 2023-12-18, S 224

Gäller för

Enköpings kommun

Gäller f.om.

2023-12-21

Ansvarig funktion

Beredningsstrateg

Gäller t.om.

Tillsvidare

Reviderad

2024-XX-XX

Innehållsförteckning

Krisberedningsplan.....	4
Övergripande styrning av arbetet med krisberedskap	5
Kommunala förvaltningar.....	6
Kommunalförbund	6
Kommunala bolag	7
Krisledningsnämnd.....	8
Övergripande process för risk- och sårbarhetsanalys	9
Ambitioner i arbetet med geografiskt områdesansvar	10
Trygghetspunkter.....	10
Information till allmänheten	11
Översiktsplan.....	12
Inriktnings- och samordningsfunktion.....	12
Planering avseende krisberedskap inom olika områden som kommunen ska ta fram eller uppdatera under mandatperioden.....	14
Verksamhetsspecifik beredskap.....	14
Samordnat arbete med kritiska beroenden	14
Acceptabla konsekvenser	15
Reservkraft.....	15
Nödvattenplanering.....	16
Livsmedelsförsörjning	17
Väder och klimat.....	17
Personal	18
Organisation.....	18
Intern kommunikation och IT	19
Övning och utbildning	20
Bilaga 1 Utbildnings- och övningsplan.....	21

Bilaga 2 Händelseklassning.....	23
---------------------------------	----

Krisberedskapsplan

Detta dokument beskriver Enköpings kommuns övergripande inriktning och prioritering för kommunens arbete inom krisberedskap för mandatperioden 2022 – 2026. Innehållet bygger på en genomförd analys av önskade händelser som kan inträffa och dess konsekvenser för kommunen, en så kallad risk- och sårbarhetsanalys (RSA). Planen och analysen uppfyller de krav som ställs på kommuner utifrån lagen (2006: 544) om kommuners och landstings åtgärder inför och vid extraordinära händelser i fredstid och höjd beredskap (LEH). Analysen avser det geografiska områdesansvaret, kommunens organisation, samt berörda kommunala bolag och kommunalförbund.

Överenskommelsen om kommuners krisberedskap 2019–2022¹ anger att underlaget från kommunens risk- och sårbarhetsanalys (RSA) ska användas i planering och genomförande av åtgärder för att öka förmågan att kontinuerligt bedriva samhällsviktig verksamhet och ska även stärka förmågan att hantera extraordinära händelser.

Denna krisberedskapsplan motsvarar det styrdokument som enligt "Överenskommelsen" ska ange kommunens övergripande mål och inriktning för arbetet med krisberedskap under mandatperioden. Styrdokumentet beskriver därför:

- övergripande styrning av arbetet med krisberedskap i kommunala förvaltningar, bolag och kommunalförbund.
- kommunens övergripande process för risk- och sårbarhetsanalys.
- kommunens ambitioner i arbetet med sitt geografiska områdesansvar.
- vilken planering avseende krisberedskap inom olika områden som kommunen ska ta fram eller uppdatera under mandatperioden.

Utöver detta finns även en bilaga som identifierar kommunens planerade övnings- och utbildningsinsatser kopplade till krisberedskap under kommande mandatperiod.

¹ Överenskommelse om kommunernas krisberedskap (SKL18/03101)

Övergripande styrning av arbetet med krisberedskap

Bottenplattan i en god krisberedskap är robusta ordinarie verksamheter. För Enköpings kommun innebär det en ambition att integrera även ett perspektiv av krisberedskap så långt som möjligt i ordinarie verksamhetsplanering och arbete. Utifrån den så kallade likhetsprincipen strävar kommunen mot att minimera parallella processer som ska utformas vid inträffad händelse. En verksamhets förmåga att fortsätta vara produktiv även under störda förhållanden beror till stor del på dess marginaler, oftast i form av redundans (överkapacitet) eller diversifiering (alternativa metoder).

Att stärka samtliga verksamheter genom att skapa överkapacitet är däremot ett väldigt kostsamt sätt att bygga robusthet. Diversifiering, genom aktiv planering utifrån ett koncepttänk och prioriteringsförmåga, är därför ett både attraktivt och ofta resurssmart sätt att planera och hantera störningar. Förenklat, kan det beskrivas som att vi vinner absolut mest genom att bygga en organisation med förmåga att ställa om och en vilja att hjälpa till när krisen uppstår. Det kan handla om att tillfälligt tillföra en verksamhet "händer och fötter" i form av personal, dvs genom prioriteringar frigöra personal från, en i kris, lägre prioriterad verksamhet för att avlasta högre prioriterade verksamheter med uppgifter som inte kräver specifik kompetens eller erfarenhet. På samma sätt kan man frigöra viss utrustning för användning i högre prioriterade verksamheter. Detta kan innebära att vissa nya processer behöver tas fram för att kunna nyttja hela kommunens kapacitet på bästa sätt vid större störningar.

Ett samhälle blir aldrig helt friktionsfritt, men hur friktionen hanteras reflekterar medborgarnas respekt för samhället som system. En effektiv hantering av friktion i samhället bygger på tillit och förtroende mellan kommuninvånare och det offentliga (och vice versa). För att en kommun ska kunna hantera olika samhällsstörningar på bästa möjliga sätt behöver kommuninvånarna ha tillit till att kommunen gör allt de kan samt lyssna an till den information och kommunikation som förmedlas från det offentliga. Enköpings kommun kommer, under kommande mandatperiod, att göra en analys på övergripande kommunnivå hur livsvillkoren ser ut i förhållande till risken social oro (som finns identifierat i RSA:n). Denna analys kommer att beakta flera olika perspektiv såsom barnperspektivet, funktionshindersperspektivet med flera.



I alla sammanhang där barn berörs ska barnets bästa beaktas i första hand (artikel 3 i barnkonventionen (2018:1197)). Detta gäller givetvis även vid kriser och krishantering.

Kommunala förvaltningar

Enköpings kommun består av sju förvaltningar. Kommundirektören är kommunens högst ledande tjänsteman. Vid behov leder kommundirektören arbetet i en kommunövergripande inriktnings- och samordningsfunktion och ansvarar för att utforma kommunens organisation för inriktning och samordning vid allvarlig störning.

Respektive förvaltningschef har det övergripande ansvaret för att verksamheterna ska kunna fungera även vid samhällsstörningar. Särskild vikt läggs på de verksamheter som utifrån kommunens risk- och sårbarhetsanalys pekas ut som samhällsviktiga verksamheter.

Vid kommunledningsförvaltningen har beredskapsstrategerna ett utpekat ansvar för att stödja och samordna verksamheternas arbete med krisberedskap. Avsikten är att arbetet sker nära kopplat till arbetet med planering av civilt försvar och säkerhetsskydd men också till annan verksamhetsplanering och intern styrning och kontroll. Respektive förvaltningschef ansvarar för att den övergripande inriktningen för kommunens krisberedskapsarbete omsätts så att verksamheterna har en adekvat beredskap samt att kunskapen, med beredskapsstrategernas stöd, kan användas för t ex. planering av övning och utbildning.

Kommunalförbund

Enköpings kommun är part i Räddningstjänsten Enköping – Håbo. Räddningstjänstens ansvar och verksamhet har många gånger en direkt inverkan på kommunens förmåga att hantera allvarliga störningar och extraordinära händelser. Räddningstjänstens roll i relation till krisberedskapen framgår dels av lagen om skydd mot olyckor, dels av förbundsordningen.

Utöver räddningstjänst så ingår Enköping även i kommunalförbundet VafabMiljö. Förbundets ansvar för medlemmarnas avfallshantering. Långvariga störningar på avfallshantering kan få konsekvenser för samhället som stort. Vid händelser där VafabMiljö är direkt påverkad eller kan vara en resurs för hanteringen kommer dessa att bjudas in till den inriktnings- och samordningsfunktion (ISF) som kommer



att upprättas. Utöver detta gäller för VafabMiljö, som för andra förbund, att förhålla sig till de lagar och regler som styr deras verksamhet.

För att stärka kommunens förmåga att hantera samhällsstörningar ska:

- Kommunledningsförvaltningen utveckla samarbetet med VafabMiljö och dess medlemmar för att hitta gemensamma möjligheter.

Kommunala bolag

De bolag som ägs av Enköpings kommun förväntas följa rådande lagstiftning och där det är tillämpligt övergripande policyer för kommunorganisationen. Genom ägardirektivet har kommunen möjlighet att styra förväntningar på bolaget i samband med en extraordinär händelse. Om inget annat anges i ägardirektivet bedöms det inte nödvändigt att i detalj specificera bolagens åtaganden i samband med en extraordinär händelse. Vid händelser där kommunens bolag är direkt påverkade eller kan vara en resurs för hanteringen kommer dessa att bjudas in till den inriktnings- och samordningsfunktion (ISF) som kommer att upprättas. ENA Energi AB har även enligt ägardirektivet från 2022² ett uppdrag att beakta totalförsvarsaspekter vilket kan öka kommunens robusthet inom totalförsvarsfrågor och kriser.

AB Enköpings hyresbostäder (EHB) och ENA Energi AB ingår i kommunens nätverk för intern säkerhet. I arbetet kopplas verksamheterna närmare kommunens övriga verksamheter vilket kommer att ha en underlättande effekt vid inträffad händelse. Kontaktvägar finns även etablerade mellan jourverksamheter och kommunens Tjänsteman i Beredskap (TiB).

Krisledningsnämnd

Som ovan konstaterat utgår krisberedskapen och krishanteringen från likhetsprincipen. Likhetsprincipen gör gällande att krisberedskapsarbetet så långt som möjligt, både i planering och hantering, utgår från ordinarie besluts- och ledningsstrukturer. För de fall då detta inte längre är möjligt finns i Enköpings

² KS2022/165.

kommun en krisledningsnämnd. Vid extraordinär händelse har krisledningsnämnden möjlighet att överta och fatta beslut om hela eller delar av verksamhetsområden från övriga kommunala nämnder.

Krisledningsnämndens arbete regleras genom nämndens reglemente (KS2024/477). Reglementet uppdateras minst varje mandatperiod.



Övergripande process för risk- och sårbarhetsanalys

Planerings- och analysarbetet för krisberedskapsprocessen i Enköpings kommun utgår i grova drag från Totalförsvarets forskningsinstitut (FOI):s modell för risk- och sårbarhetsanalys (FORSA) för att identifiera och analysera samhällsviktig verksamhet, kritiska beroenden, genomföra riskvärderingar samt att identifiera brister och åtgärder för att hantera de identifierade bristerna.

Denna mandatperiods RSA-arbete utgår från den RSA som fastställdes 2023³ på så sätt att en aktualitetskontroll har genomförts. Samtliga förvaltningar bedöms ha relativt goda förutsättningar att hantera störningar som påverkar den egna verksamheten.

Där förutsättningarna inte bedöms lika goda beror det främst på att;

- extra marginaler inte bedöms rimliga att bekosta inom en verksamhet,
- det är otydligt vad som ska ses som en acceptabel konsekvens av störningen, eller
- organisation och kompetens för drift och underhåll av krisberedskapsutrustning inte ligger inom verksamheten som behöver densamma.

Enköpings kommun har goda förutsättningar att skapa ett robust samhälle och upprätthålla kommunala samhällsviktiga verksamheter under störda förhållanden. De grundförutsättningar som bedöms påverka möjligheterna till det robusta samhället och upprätthålla samhällsviktiga verksamheter är tillgång till el, vatten, livsmedel, personal och trygghet. Det har beslutats om ambitionsnivåer för reservkraft⁴ och nödvatten⁵. På områdena livsmedelsförsörjning, personal och trygghetspunkter behöver inriktningsbeslut tas för effektiv framdrift.

³ KS2023/587

⁴ KS2022/237

⁵ KS2022/241

Ambitioner i arbetet med geografiskt områdesansvar

Det kommunala krisberedskapsansvaret gäller inte bara den interna organisationens förmåga att upprätthålla samhällsviktig verksamhet, utan det finns också ett ansvar i relation till det geografiska området Enköpings kommun. Förenklat kan det ansvaret uttryckas som att Enköpings kommun, vid inträffade händelser, ska ha en förmåga att samordna och inrikta krishanteringsarbetet inom det geografiska området.

För att åstadkomma detta, samt för att få ett så samhällsomfattande perspektiv som möjligt i planeringen har kommunen även i vardag etablerad samverkan och samarbete med flera aktörer. Exempel på aktörer som kommunen regelbundet samarbetar med inom ramen för krisberedskapsarbetet är:

- Ledningsregementet
- Regionen Uppsala (både regionkontoret i Uppsala men även lasarettet och ambulansen)
- Närliggande kommuner (inom ramen för C-sam, krissamverkan i Uppsala län, samt med Västerås stad).

Erfarenheter från pandemin kopplat till samordnings och inriktningsfunktioner med andra privata aktörer visar att det finns ett utvecklingsbehov, det bedöms dock inte rymmas inom prioriteringen för perioden 2022–2026.

Trygghetspunkter

En trygghetspunkt är en plats dit allmänheten i kris kan komma för att exempelvis kunna få information, värme, elektricitet eller andra typer av förnödenheter. Det finns inga krav på att en kommun ska kunna upprätta trygghetspunkter. Däremot kan trygghetspunkter vara ett sätt att ge stöd och råd bland annat genom funktionen för krisstöd som finns i flera kommuner för att stödja individer och familjer vid en händelse.

Idag har kommunen utpekade trygghetspunkterna i brandstationerna i Fjärdhundra, Veckholm och Örsundsbro samt idrottshuset i Enköping. Ingen närmare kartläggning av hur väl dessa täcker behov i olika händelser finns framtagen. För att klara uppgiften vid inträffad händelse krävs att det också finns en organisation kring trygghetspunkterna. Trygghetspunkterna kan idag fungera som värmestugor och



informationspunkter med viss möjlighet för allmänheten att t ex. ladda mobiltelefoner. MSB har tagit fram en guide för trygghetspunkter som kan användas för vägledning om ytterligare ambitionshöjning ska tas.⁶

För att utveckla trygghetspunkterna som en resurs ska:

- Kommunstyrelsen utreda trygghetspunkternas antal, lämplig placering av dessa och servicenivå.

Information till allmänheten

Utifrån lagen om skydd mot olyckor har alla hushåll och företag inom en specifik radie från farlig verksamhet (SEVESO-anläggning) i kommunen informerats om hur de ska agera om något inträffar på anläggningen. Informationen ska delges var 5:e år och nästa utskick ska göras år 2027.

I samband med MSBs beredskapsvecka har Enköpings kommun arrangerat offentliga föreläsningar om hemberedskap i samarbete med frivilligorganisationen Försvarsutbildarna de senaste åren. Detta är tänkt att fortgå eftersom det blir en naturlig kontaktpunkt mot kommunmedlemmarna.

För att potentiellt minska trycket på kommunens resurser vid inträffad händelse är det viktigt att också förbereda allmänheten så att hushållen i så stor utsträckning som möjligt kan klara samhällskriser.

För att stärka allmänhetens beredskap och förståelse för krisberedskapens förutsättningar i Enköpings kommun ska:

- Kommunstyrelsen driva ett aktivt arbete för att stärka kommunmedlemmarnas hemberedskap
- Kommunstyrelsen vid behov uppdatera informationen om farlig verksamhet i kommunen (dock senast 2027)

⁶ Handbok i kommunal krisberedskap: 3. Särskilda funktioner. Trygghetspunkter.

<https://www.msb.se/sv/publikationer/handbok-i-kommunal-krisberedskap-3-sarskilda-funktioner-trygghetspunkter/>

Översiktsplan

Enköpings kommun strävar efter att integrera krisberedskapsaspekten så långt som möjligt i allt arbete som berör den geografiska kommunen. Ett led i det är att utveckla översiktsplaner för Enköpings kommun till att i högre grad även innehålla krisberedskapsperspektivet.

Kopplat till översiktsplan är hur klimatrelaterade händelser påverkar kommunen. I dagsläget håller en skyfallsmodell på att tas fram av samhällsbyggnadsförvaltningen, men det finns ingen kartering över hur andra väderfenomen skulle störa verksamheter, befintlig bebyggelse eller planerad framtida bebyggelse. Det finns inte heller något beslut om vilken återkomstfrekvens som ska beaktas vid analyser och framtagande av acceptabla konsekvenser. Det vill säga, är det acceptabelt om ett 10-årsoväder slår ut viktiga samhällsfunktioner, eller ska kommunen tåla ett 50- eller 100-årsoväder innan allvarliga konsekvenser inträffar? Vilka oväder är mest relevanta att analysera?

För att stärka förståelsen för vilka klimatrelaterade åtgärder som kan komma att behöva tas i den fysiska samhällsplaneringen ska:

- Samarbetet mellan kommunens krisberedskapsfunktioner och samhällsbyggnadsprocessen utvecklas och, om behövligt, formaliseras.
- Fler scenariobeskrivningar med konsekvensanalyser utifrån klimathändelser tas fram.
- Förslag på acceptabla konsekvensnivåer för olika händelser arbetas fram.

Inriktnings- och samordningsfunktion

Enköpings kommun ska ha förmågan att stå värd för en inriktnings- och samordningsfunktion (ISF) som kan samordna och leda hanteringen av större händelser inom, eller som påtagligt berör, kommunens geografiska område. Erfarenheter från pandemin visar att arbetet i en ISF fungerade relativt bra inom de kommunala förvaltningarna men med visst behov av utbildning. Kommunen har ingen erfarenhet att stå värd för en ISF vid en större händelse som involverar andra aktörer och myndigheter. Hantering och övning för detta är något som bedöms bäst lyftas till det samverkansforum, C-sam, som Länsstyrelsen Uppsala län är sammankallande för.



Samtliga förvaltningar ska erbjudas utbildning i stabsmetodik för att likrikta och underlätta arbete inom och mellan förvaltningar i en ISF.

För att stärka den kommunala ledningsförmågan vid inträffade händelser ska:

- Kommunen aktivt delta i de övningar som genomförs inom ramen för Krissamverkan i Uppsala län (C-sam).
- Kommunstyrelsen genomföra minst en övning med externa aktörer som har fokus på krisledningsförmågan i Enköpings geografiska område.
- Kommunstyrelsen utvecklar ett närmare samarbete med aktörer inom det geografiska området som är relevanta för att hantera större krishändelser.

Planering avseende krisberedskap inom olika områden som kommunen ska ta fram eller uppdatera under mandatperioden

Verksamhetsspecifik beredskap

Enköpings kommun har tagit fram en metod för att stödja verksamheter med kontinuitetsplanering av sin verksamhet. Metoden utgår från det arbete som redan påbörjats genom risk- och sårbarhetsanalysens workshops och fokuserar på att identifiera de verksamhetsspecifika sårbarheter som kan begränsas eller helt byggas bort. Målsättningen är att öka medvetenheten om hur olika typer av händelser riskerar att påverka den egna organisationen och uppdraget.

För att öka den enskilda verksamhetens förmåga att motstå störningar och hantera oönskade händelser ska:

- Varje verksamhet ha en plan som identifierar ledning och samordning. Där så är möjligt, exempelvis på förvaltningar med många liknande verksamheter, bör arbetet ske förvaltningsövergripande.
- Samtliga förvaltningars ledningsgrupper utbildas i stabsmetodikutbildning. Även vissa viktiga funktioner som i vardagen är utanför förvaltningsledningen ska ges möjlighet att delta i utbildningen.
- Kommunens verksamheter ha rutiner för att hantera störningar i den egna verksamheten.

Samordnat arbete med kritiska beroenden

Risk- och sårbarhetsanalysen identifierar ett antal kritiska beroenden, dessa beroenden är många gånger liknande eller identiska mellan verksamheter. I en ansträngd situation kan prioritering mellan olika verksamheter komma att bli nödvändig för att fördela kommunens samlade resurser.

För att öka förmågan att prioritera vid inträffade händelser ska:

- En grundprioritering utgående från liv och hälsa och samhällsviktig verksamhet gälla vid hantering av händelser.



Acceptabla konsekvenser

Acceptabla konsekvenser är vad kommunen anser är en godtagbar dimensionering för olika typer av störningar. Det kan röra t.ex. vilka verksamheter som kan stängas respektive hur mycket lägre "kvalitet" som verksamheten kan tillåtas leverera vid en störning, om detta påverkas av när under året eller dygnet störningen inträffar.

Många av de kommunala verksamheterna lyder under olika lagkrav som inte ger utrymme för "force majeure" men där en opåverkad leverans är helt uppenbart omöjlig att uppnå för vissa störningar.

För att förtydliga förväntningar och mål på de olika verksamheterna ska händelseklassningar för händelser användas av förvaltningarna. Syftet är att ge tydliga förväntningar och mål till verksamheterna angående vad som anses vara acceptabla konsekvenser vid olika störningar.

För att tydliggöra förväntningarna på verksamheternas förmåga att hantera störningar, samt för att guida deras arbete med att bygga bort eller mitigera risker ska

- Verksamheternas planering utgå från händelseklassning likt den som beskrivs i bilaga 2.

Reservkraft

Enköpings kommun har idag tillgång till ett antal reservkraftverk. För att tillgången till reservkraft i praktiken också ska innebära en förmåga att hantera långvariga strömavbrott i verksamheter krävs en utförligare planering i relation till fastighetsbeståndets förmåga att ta emot reservkraft. Det behövs också en bättre utbyggd organisation för underhålla, köra ut och koppla in reservkraft inför och vid inträffade händelser.

För att öka kommunens förmåga att stå emot långvariga och/eller omfattande elbortfall ska:

- Samhällsbyggnadsförvaltningen ta fram en djupare analys av fastighetsbeståndets förmåga att ta emot mobil reservkraft
- En organisatorisk förmåga för underhåll inför, samt inkoppling av, mobil reservkraft vid inträffade händelser byggas upp



- Kommunledningsförvaltningen samordna arbetet så att förväntningar på tillgång till mobila reservkraft i verksamheternas planering möter den reella förmågan att leverera mobil reservkraft.
- KLF tillsammans med ENA Energi genomföra en fördjupad utredning av kraftvärmeverkets möjliga förmåga att leverera el genom så kallad ö-drift.
- Nybyggda kommunala fastigheter utrustas med möjlighet till inkoppling av reservkraft. Vilka delar av verksamheten som ska kunna drivas av mobil reservkraft behöver avgöras i de enskilda fallen utifrån verksamhetens förutsättningar.

Nödvattenplanering

Enköping har antagit en ambitionsnivå för nödvattenplanering (KS2022/241). Ambitionen är att klara av att leverera det som VA-lagstiftningen krävställer. För att kunna möta omfattande samhällsstörningar är ambitionen också att gå längre genom att även täcka upp för prioriteringar och grupper som inte ingår i hushållsanvändning. Detta för att möta vad kommunen anser vara en acceptabel konsekvens vid avbrott i dricksvattenleveranser.

För att nå kommunens ambition i nödvattenplaneringen ska:

- Kommunledningsförvaltningen genomföra en kartläggning av (och beslut om) vilka kommunala fastigheter som behöver ha möjlighet att koppla in trycksatt vatten, exempelvis trygghetsboenden, tillagningskök och trygghetspunkter och vad det skulle innebära i form av egen eller inhyrd utrustning.
- Nybyggda kommunala fastigheter avsedda för att vara exempelvis trygghetsboenden eller tillagningskök utrustas med möjlighet att koppla in trycksatt vatten. Beroende på vilken ambition kommunen bestämmer sig för gällande trygghetspunkter kan kravet på trycksatt vatten gälla även där.

Livsmedelsförsörjning

Kommunen har inte något formellt ansvar för att trygga livsmedelsförsörjningen för dem som bor i kommunen. Däremot har kommunen ett ansvar jämte dem som är i kommunens omsorg. Utifrån det



perspektivet är livsmedelsförsörjning identifierat som ett kritiskt beroende för en rad verksamheter i kommunen.

Till resonemanget bör tilläggas att Försvarsberedningen i *Kraftsamling* (Ds2023:34, s295) konstaterar att försörjningsberedskapen ska ta höjd för ”minst tre månader av störda leveranser och krigets skadeutfall”. I all planering bör således en beredskap för att hantera situationer där leveranser uteblir eller blir lägre under en längre period.

För att klargöra vilka förväntningar verksamheterna har mot måltidsservices förmåga att leverera även vid omfattande störningar ska

- Kommunledningsförvaltningen samordnar informationsinsamling till ett förslag för hur frågan om livsmedelsberedskap kan lösas i korta och längre avbrott. För att ta fram en sådan plan behöver berörda verksamheter under 2023 och 2024 genomföra ett gemensamt arbete.
- Kommunledningsförvaltningen samordna arbetet så att livsmedelsförsörjningens relation till nödvattenambitionen tas i beaktan.
- Kommunledningsförvaltningen se till att totalförsvarsförmågans krav på livsmedelsförsörjning omhändertas i en övergripande plan för kommunens förmåga till livsmedelsförsörjning.

Väder och klimat

Klimatets inverkan på vädret har stor betydelse för den fysiska planeringen och potentiella konsekvenser av exempelvis ökat antal skyfall.

För att minska riskerna med klimatförändringarnas påverkan på samhället, samt bygga en förmåga att hantera det som inte går att undvika ska:

- Samhällsbyggnadsförvaltningen ta fram en skyfallsmodell för Enköpings tätort samt kransorterna.
- Resultat från modellen bör användas av samtliga förvaltningar för att avgöra lämpliga åtgärder.
- Kommunledningsförvaltningen i samråd med Räddningstjänsten ta fram förslag på beslut om vilken utrustning som ska köpas in och hur den ska förvaras. Målet ska vara att inte riskera att utrustning köps in och förvaras hos en verksamhet med behov men utan kompetens eller organisation för att hålla den driftklar.



- Kommunstyrelsen ansvarar för att även andra väderfenomen kartläggs för att kunna avgöra dimensioneringen av åtgärder, med åtkomstintervall på 10 år och 100 år.
- Vidare bör ett arbete påbörjas för att ta fram en metodik som säkrar att klimat, krisberedskap och samhällsutveckling ska arbeta för ett robust samhälle med god kunskap om hur områdena påverkar detsamma.

Personal

En av de viktigaste framgångsfaktorerna för att hantera kriser bedöms vara möjligheten att personal från lägre prioriterade verksamheter kan hjälpa till i högre prioriterade verksamheter. Med erfarenheterna från pandemin har det visat sig att det inte med lätthet går att åstadkomma detta, åtminstone inte på så kort tid att det gör en reell skillnad för de drabbade verksamheterna.

För att säkerställa att personalresursen kan användas på bästa möjliga sätt vid inträffade händelser ska:

- Kommunstyrelsen utreda hur personal kan utföra andra uppgifter på andra förvaltningar vid kriser. Detta arbete ska ske i nära samarbete med arbetstagarorganisationerna.
- Kommunstyrelsen utreda möjligheten att personal kan ha beredskapsuppgifter på samma sätt som frivilliga brandmän har vid kriser. Ett liknande upplägg underlättar för riktade förberedande insatser som utbildning och övning samt förenklar också arbetet att växla arbetsuppgifter vid inträffad händelse.

Organisation

Målsättningen är att så mycket av den utrustning som behövs i kris ska ha ett användningsområde även i den dagliga driften. Då detta inte alltid är möjligt ska:

- Kommunstyrelsen utreda hur beredskapsutrustning som köpts in för kris kan förvaltas, hållas driftklara och transporteras till de platser där behov uppstår. I arbetet ingår även att se över en lämplig finansieringsmodell då utrustningen ska kunna nyttjas av flera olika verksamheter.



Intern kommunikation och IT

Kommunikation och IT är idag ett tydligt beroende för flera verksamheter. I samband med Rysslands invasion av Ukraina genomfördes en RSA där förvaltningarna konstaterade att ett bortfall av kommunikation och IT ger en betydande men inte livsavgörande påverkan på verksamheternas uppdrag. Undantaget till detta är det larm som vård och omsorg har hos sina kunder.

De flesta risker kopplat till avbrott i kommunikation och IT ligger utanför kommunens verksamheter varför åtgärder utöver tillgänglig reservkraft är personalberoende.

RAKEL är Sveriges nationella kommunikationssystem för samverkan och ledning för organisationer med ansvar inom allmän ordning, säkerhet, hälsa och försvar. RAKEL är ett robust system med mycket hög tillgänglighet. Infrastrukturen ägs av svenska staten. Genom ett avtal med räddningstjänsten kan kommunala verksamheter erbjudas att leasa RAKEL-enheter för kommunikation till ett subventionerat pris.

Tjänsteman i Beredskap (TiB) har tillgång till RAKEL för att initiera hantering av en situation oavsett om telefonin och internet är fungerande. Behov kan finnas hos förvaltningar att ha RAKEL men det kräver då en organisation och utbildning hos berörda för att ge någon effekt. Det behöver även utredas vad man vill åstadkomma då RAKEL främst är till för talade samtal, enskilt eller i grupp.

Det finns även andra alternativa sambandsmedel i den händelse RAKEL inte fungerar eller är ekonomiskt olönsamt i förhållande till hur mycket den används. Flera andra aktörer i landet har kombinerade sambandsförmåga utöver RAKEL för att få en mer robust förmåga vad gäller samband och kommunikation.

För att öka kommunens förmåga till kontinuitet i kommunikation och IT ska:

- Kommunstyrelsen ta fram en strategi för hur ISF internt ska kommunicera även om det i händelsen inte finns tillgång till ordinarie kommunikationskanaler.
- Kommunledningsförvaltningen se till att kriskommunikationsplanen aktualitetskontrolleras minst en gång under mandatperioden.
- IT-kontinuitetsplanen synkas med informationsklassnings- och krisberedskapsprioriteringar.
- Kommunledningsförvaltningen ska under mandatperioden analysera behovet av att införa alternativa sambandsmedel till RAKEL och de ordinarie kanalerna.



Övning och utbildning

Kommunen ansvarar för att förtroendevalda och anställd personal får den utbildning och övning som behövs för att de ska kunna lösa sina uppgifter vid extraordinära händelser i fredstid (2 kap. 8 § LEH).

Bilaga 1 Utbildnings- och övningsplan identifierar den utbildnings och övningsverksamhet som Enköpings kommun avser att genomföra eller medverka i under kommande mandatperioden. Planen är övergripande eftersom det kan komma att behöva göras omprioriteringar samt för att lämna utrymme för eventuellt tillkommande möjligheter för övning eller utbildning som kan komma att uppstå under mandatperioden.

Om ingen aktiv omprioritering sker ska övningar och utbildningar genomföras men inte begränsas till det som listas i bilagan.

Övningsverksamheten ska beakta de brister som identifierats i arbetet med risk- och sårbarhetsanalys. Varje övning ska utvärderas avseende såväl styrkor som svagheter när det gäller kommunens egen krisberedskap och förmåga att samverka med andra aktörer.

Under mandatperioden ska:

- Kommunstyrelsen följa upp att de utbildningar och övningar som anges i utbildnings- och övningsplanen genomförs.
- Kommunstyrelsen vara behjälplig i framtagande, genomförande och utvärdering av utbildnings- och övningsinsatser med kommunens verksamheter.

Bilaga 1 Utbildnings- och övningsplan

Vem	Vad	När	Arrangör
TiB	Utvärdering & utveckling av verksamhet, vad har inträffat och vad behöver vi förbereda oss inför (årshjulet)	4 avstämningar per år	Beredskapsstrateg
TiB	Verksamhetsplanering, fortbildning och jourövning	1 gång per år	Beredskapsstrateg
Beredskapsjourer	Skrivbordsövning larmvägar, informationsbehov och informationsdelning	1 gång per år	Beredskapsstrateg
Kommundirektör + Förvaltningschefer	Ledningsförmåga ISF	2023–2026	Extern
TiB	Stabsmetodik + Stabschefsutbildning	vid behov	Extern/Länsstyrelsen
ISF-stöd	Utbildning stabsmetodik	2023–2026	Extern
Förvaltningsledningar	Utbildning stabsmetodik	2023–2026	Extern
Krisledningsnämnd	Utbildning och övning roller och uppdrag	2024 + vid behov	Länsstyrelsen
POSOM	Utbildning och övning av POSOM-gruppen	Vid behov	Socialförvaltning
Kriskommunikation	Utbildning och övning	Årligen	Kommunikations- avdelningen

TiB	Larm och startövning (tillsammans med LST)	Årligen	Länsstyrelsen
VA	Störning i samhällsviktig verksamhet	Årligen	VA

I budgetarbetet för krisberedskapen bör även läggas in behov av att vid något tillfälle ta in en övningsledning externt ifrån för att även öva de funktioner som annars brukar vara ansvariga för att arrangera övningar (exempelvis beredskapsstrateg).

Bilaga 2 Händelseklassning

Händelseklassningen används på så sätt att de risker som identifieras i risk- och sårbarhetsanalyser eller kontinuitetsplaneringen placeras i en händelseklass utifrån sannolikheten att den ska inträffa. För varje händelseklass finns tillåtna konsekvenser som anses vara rimliga och försvarbara gentemot allmänheten och media. Händelser som bedöms inträffa ofta får inte ge någon nämnvärd konsekvens, men händelser som inträffar mer sällan tillåts ge större konsekvenser då det skulle vara orimligt dyrt att hantera dessa utan konsekvenser.

För nämnderna innebär detta att verksamheternas behov, åtgärder och kostnader för att hantera störningar blir tydligare kopplade till konsekvenser. För kommunen som helhet innebär det att högprioriterade verksamheter ska erbjudas utrustning och personella resurser från lägre prioriterade verksamheter.

Tabell 1, Händelseklassning

Händelse-klass	Frekvens	Tillåten konsekvens	Exempel
Ho	förväntas inträffa en gång om året om man ser till verksamheten som helhet	Inga avbrott i huvudleveransen för verksamheten och bara mindre anpassningar ska behövas för fortsatt drift	Kortvariga elavbrott <24h Kortvariga avbrott i dricksvatten/kokningsrekommendationer. Kortvariga avbrott i tele/It Varuleveranser uteblir i dygnsskala. Personalbortfall på grund av förväntad smittspridning så som säsongsinfluensa
H1	Förväntas inträffa en gång var 10 år sett till	Ingen risk för liv och hälsa, viss ambitionssänkning i	Väderfenomen enligt SMHI:s frekvens med förväntade földeffekter (elavbrott,

	verksamheten som helhet	leverans kan accepteras men huvuduppdraget skall kunna upprätthållas utan allvarlig påverkan på samhället. Stöd från andra verksamheter och förvaltningar kan behövas.	oframkomliga vägar som påverkar personaltillgång etc.) Avbrott i el, tele/IT, leveranser eller dricksvatten under flera dygn.
H2	Förväntas inträffa en gång på 100 år sett till verksamheten som helhet	Ingen risk för liv och hälsa, ambitionssänkning i leverans kan accepteras men huvuduppdraget skall kunna upprätthållas utifrån uppgjord prioritering för att påverkan på samhället ska minimeras. Stöd från andra verksamheter och förvaltningar behövs.	Väderfenomen enligt SMHI:s frekvens med förväntade följd effekter (elavbrott, oframkomliga vägar etc.) Pandemier (förväntas inträffa några få gånger per århundrade enligt krisinformation.se)
Total-försvaret	Sannolikhetsbedöms inte	Ambitionssänkning och prioritering utifrån, värna liv och hälsa och grundläggande fysiologiska behov,	Under del av tiden och inom de tre månaderna ska det planeras för att Sverige är i krig och krigshandlingar pågår på svenskt territorium med perioder av högintensiva strider och

		trygghet. Stöd till försvarsmakten	perioder med lägre stridsintensitet. Under de tre månaderna förutsätts vidare att det råder höjd beredskap och att logistikflödena med omvärlden har begränsningar men inte är helt avbrutna. Försvarsmaktens behov ska prioriteras.
--	--	------------------------------------	--