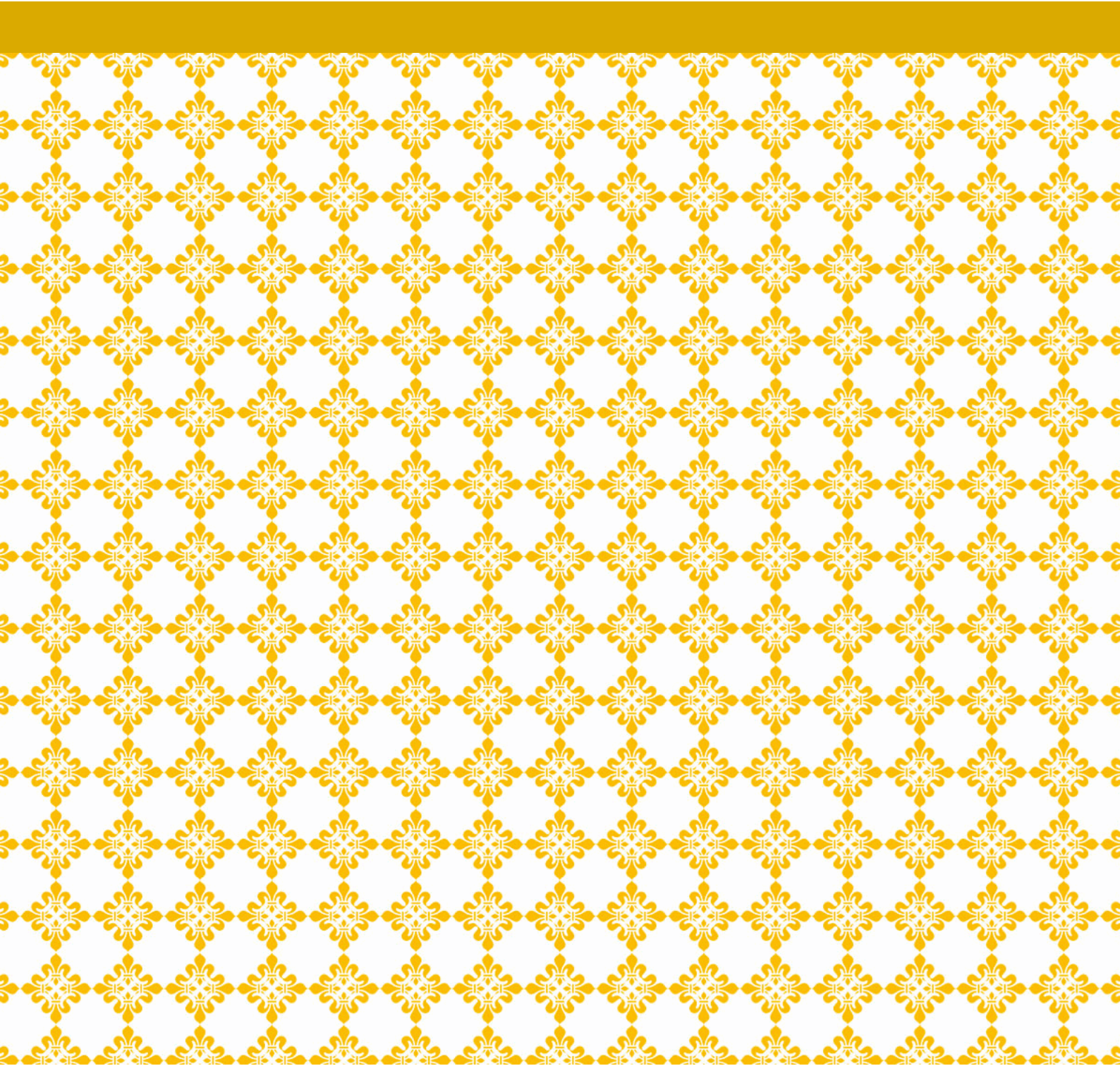


# Regler för representation och gåvor

Reviderade i mars 2018



**ENKÖPINGS  
KOMMUN**

KS2018

Kommunledningskontoret  
Håkan Sandberg  
Telefon: 0171-62 51 78  
E-post: [håkan.sandberg@enkoping.se](mailto:håkan.sandberg@enkoping.se)

Ärendenummer  
Ks2018/156

---

**Dokumenttyp**

Regler

**Ersätter**

KS 2008/354

**Beslutad av**

Kommunstyrelsen

**Gäller för**

Anställda och förtroendevalda

**Gäller f.om.**

2018-04-01

**Ansvarig funktion**

Kommunledningskontoret

**Gäller t.om.**

Reviderad

## Innehållsförteckning

Syftet med reglerna .....	1
Vad är representation? .....	1
Extern och intern representation .....	1
Extern representation .....	1
Intern representation .....	2
Viktigt att tänka på vid representation .....	2
Det handlar om kommunens förtroende .....	2
Vi ska ta hänsyn till skattebetalarnas pengar .....	2
Fyra saker att komma ihåg .....	2
Ingen förmånsbeskattning .....	3
Förutsättningar för representation .....	3
Alkohol vid representation .....	3
Beslut om representation .....	4
Gåvor till icke anställda .....	4
Reklamgåvor .....	4
Representationsgåvor .....	4
Mottagande av gåvor .....	4
Skattefria gåvor till anställda och förtroendevalda .....	5
Ansvarig för uppvaktningar och kondoleanser .....	5
Tillfällen som är aktuella .....	5
Minnesgåva vid 25 års anställning eller som förtroendevald .....	5
Högtidsdagar – 40, 50 eller 60 år .....	6
Pension .....	6
Avgång .....	6
Dödsfall .....	6
Julgåva .....	6
Personalvårdsförmåner av mindre värde .....	7
Övrigt att tänka på .....	7
Skatteverkets regler 2017 .....	8
Sammanställning av högsta tillåtna belopp samt avdragsramar för moms .....	8

Representationsform .....	8
Kostnad/person/ tillfälle.....	8
Avdragsgill moms.....	8
Extern representation .....	8
Intern representation (måltider, aktiviteter, gåvor) .....	9

**Förklaring av ändringar:**

~~Rött och överstruket~~=Förslag på att stryka från befintliga regler

*Kursivt*= Förslag på ny text

**Övrig text**= Förslag att behålla

I detta ändringsdokumentet finns även fotnoter som ska förklara regelverk. Fotnoter är endast med i detta ändringsdokument.

## Syftet med reglerna

De här reglerna ska tydliggöra kommunens grundläggande regelverk och definitioner för representation och gåvor, samt fastställa hur ansvaret ser ut. Reglerna gäller för alla medarbetare och förtroendevalda. Se även bilaga 1 med beloppsgränser, som uppdateras av Skatteverket.

## Vad är representation?

Begreppet representation är inte tydligt definierat i skattelagstiftningen. Enligt Skatteverket kan utgifter för representation vara kostnader för mat, dryck och dricks i samband med till exempel restaurangbesök, men också utgifter för biljetter till bland annat teaterföreställningar, museer och idrottsevenemang.

För att du ska få göra avdrag för representation eller liknande måste utgiften ha ett omedelbart samband med verksamheten.

## Extern och intern representation

### Extern representation

Den externa representationen riktar sig till andra organisationer för att skapa, bibehålla, utveckla eller avsluta goda relationer som är viktiga för verksamheten. De kan också vara ett led i kommunens marknadsföring och näringslivsfrämjande åtgärder.

Det finns ett antal arrangemang som är en vägledning till när du får ha extern representation. Förutsättningen är att det finns en koppling till verksamheten. Kopplingen till verksamheten kan vara:

- officiella besök
- vänortsbesök

2018-04-01

- större studiebesök
- internationella besök med kommunalt värdskap
- idrottsevenemang av dignitet (VM, EM, NM och SM)
- dialog och överläggningar med organisationer och företag
- eller kommuninvånare som fyller 100 år.

Den externa representationen kan till exempel bestå av måltider, gåvor och speciella arrangemang, till exempel musik eller rundturer.

### **Intern representation**

Den interna representationen riktar sig till kommunens medarbetare eller förtroendevalda, och är främst medarbetarfrämjande åtgärder.

Representationen är intern när samtliga deltagare representerar kommunen. Interna möten är exempelvis medarbetarmöten, arbetsplatsträffar, medarbetarfester och informationsmöten.

Kaffe, te, frukt eller fikabröd vid interna möten är en personalvårdsförmån och en verksamhetskostnad.

## **Viktigt att tänka på vid representation**

### **Det handlar om kommunens förtroende**

Allmänhetens förtroende är av största betydelse för dig som representerar Enköpings kommun. Reglerna gäller för alla förtroendevalda och medarbetare i kommunen. Utöver att du ska följa reglerna ska du också agera på ett etiskt försvarbart sätt. En förutsättning för att invånarna i Enköpings kommun ska ha förtroende för oss som arbetar inom kommunen är att vi arbetar med gott omdöme följer gällande lagar, regler och avtal.

### **Vi ska ta hänsyn till skattebetalarnas pengar**

Enköpings kommun hanterar invånarnas skattepengar. Redan på grund av det ska all representation utgå från en restriktiv inriktning. Att helt förbjuda representation är dock inte realistiskt. Till exempel måste kommunen kunna arbeta med marknadsföringsinsatser som turiststad och allmänt främja näringslivet i Enköpings kommun. Att dra en skarp gräns när representation inte ska ske är omöjligt.

### Fyra saker att komma ihåg

- Representation ska vara måttfull, kostnadsmedveten och ha en klar målinriktning.
- All representation ska ha ett direkt samband med Enköpings kommuns verksamhet. Kravet gäller både tidpunkt och plats för representationen och de personer representationen omfattar.
- Representation i samband med pågående upphandling får inte förekomma.
- Representation i samband med myndighetsutövning får inte förekomma.

### Ingen förmånsbeskattning

Intern representation leder inte till förmånsbeskattning för fri kost, förutsatt att det är:

- medarbetarfester (två gånger per år)
- interna kurser
- planeringskonferenser av strategisk art (till exempel verksamhetsplanedagen) och informationsträffar för medarbetare – då måste det gå ut en kallelse och agenda, och aktiviteten ska ha ett direkt samband med kommunens verksamhet, ~~eller~~
- ~~eller~~ möten som inte är regelbundna med korta mellanrum (oftare än var tredje vecka) eller med samma personer.

### Förutsättningar för representation

Representation är tillåtet endast inom och i direkt anslutning till kommunens verksamhet.

Exempel på representation är arrangemang som:

- skapar, bibehåller, utvecklar eller avslutar goda relationer som är viktiga för verksamheten
- viktigare invigningar
- utgifter för personalvård

2018-04-01

- uppvaktningar av företag eller organisationer som firar jubileum där kommunen har utgifter.

Sambandet med kommunens verksamhet ska tydligt framgå i verifikationen.

Representation får inte förkomma om:

- den är ofta återkommande för en samma person eller grupp
- den kan skada kommunens anseende, exempelvis nattklubbsbesök.

### **Alkohol vid representation**

Enköpings kommun ska vara en drog- och alkoholfri arbetsplats. Alkohol ska inte förekomma om det inte är enligt sed och tradition vid internationella besök. Om du vid internationella besök har med alkohol ska du använda den återhållsamt och det ska alltid vara i samband med mat. Du får inte servera starksprit.

Vid intern representation får du därför endast dricka alkoholfria drycker som måltidsdryck. Arbetsgivaren kan dock på jubileumsmiddagar för minnesgåvor servera alkohol enligt reglerna i det här dokumentet. Alkoholfria alternativ ska alltid erbjudas.

### **Beslut om representation**

I delegationsordningen ska det framgå hur beslut om *inköp för* representation ska fattas, av nämnd eller på delegation.

Den som fått attesträtt kan attestera representation och övriga personalvårdsförmåner enligt de här reglerna, inom sitt ansvarsområde, upp till de beloppsgränser som finns i attestreglerna.

## **Gåvor till icke anställda**

### **Reklamgåvor**

Reklamgåvor är gåvor utan personlig karaktär och av ringa värde. De ska vara försedda med kommunens namn och logotyp samt följa den grafiska profilen. En sådan gåva kan exempelvis överlämnas till någon som är värd vid besök. Reklamgåvor är aldrig skattepliktiga för mottagaren och det går att göra fullt momsavdrag.

### **Representationsgåvor**

I samband med att värdefulla samarbeten inleds eller avslutas kan du lämna över en representationsgåva till en representant för en annan myndighet, ett företag eller liknande. Du kan också överlämna en gåva i samband med



2018-04-01

betydelsefulla invigningar och jubileer för kommuner, företag eller organisationer. Exempel på en sådan gåva kan vara en blomsteruppsättning, bok, chokladkartong, fruktkorg eller liknande. Beloppen framgår av bilaga 1.

Kom ihåg att representation alltid måste ha ett omedelbart samband med kommunens verksamhet, med hänsyn till reglerna om muta och bestickning. Sambandet ska framgå av underlagen.

### **Mottagande av gåvor**

Kommunen får inte ta emot alla gåvor från en extern part. Enligt den lagstiftning som finns bör enklare gåvor i form av almanackor, reklampennor och liknande vara accepterat.

Det är även accepterat att ta emot en present från en extern part i samband med en högtidsdag, till exempel vid 50-årsdag eller vid sjukdom, om presenten faller inom ramen för vanlig artighet och inte är extravagant. Alkohol är däremot inte godkänt.

Slutligen är det godkänt att ta emot enklare arbetsmåltider så länge de är motiverade som ett naturligt led i affärsrelationer och inte erbjuds med systematik.

Middag, julbord och andra liknande exklusiva bjudmåltider ska du inte acceptera.

### **Skattefria gåvor till anställda och förtroendevalda**

#### ***Gåvor och uppvaktningar till anställda och förtroendevalda***

*Gåvor till anställda regleras genom Skatteverkets bestämmelser. Endast ett fåtal skattefria gåvor kan ges från arbetsgivaren. Minnesgåvor, julgåvor av mindre värde och jubileumsgåvor är undantagna från skatteplikt.*

*Enligt skattelagstiftningen är en minnesgåva skattefri under förutsättning att gåvans värde inte överstiger ett särskilt angivet belopp och inte ges vid mer än ett tillfälle utöver vid anställningens upphörande.*

För att anställda ska kunna få en skattefri gåva från arbetsgivaren ska gåvan komma den anställda direkt till godo. Fullt momsavdrag är tillåtet.

2018-04-01

## **Ansvarig för uppvaktningar och kondoleanser**

~~Närmaste chef är ansvarig när det handlar om anställda. Kommunfullmäktige, styrelse eller nämnd är ansvarig när det handlar om förtroendevalda.~~

*Närmaste chef är ansvarig för uppvaktningar och gåvor som rör anställda. Kommunfullmäktige, styrelse eller nämnd är ansvarig för uppvaktningar och gåvor som rör förtroendevalda. Kostnader för minnesgåva och minnesgåvofest belastas centralt av kommunledningsförvaltningen. Övriga kostnader för gåvor, och uppvaktningar belastas av respektive enhet/förvaltning.*

## **Tillfällen som är aktuella**

### **Minnesgåva vid 25 års anställning eller som förtroendevald**

En ~~medarbetare~~ anställd som har en sammanlagd anställningstid på 25 år och har arbetat minst 40 procent av heltid i Enköpings kommun ska ~~få en~~ uppvaktas med en minnesgåva.

Förtroendevald, både ordinarie och ersättare, som har tillhört kommunfullmäktige, styrelse eller nämnd ska efter ~~15 år~~ 20 år<sup>1</sup> uppvaktas med en minnesgåva.

~~Som minnesgåva ska kommunen dela ut en gåva som har ett bestående värde på 6 000 kronor inklusive moms. Gåvan är en klocka, smycke eller konst från någon av Enköpings kommuns upphandlade leverantörer, och den ska vara personligt riktad.~~

Som minnesgåva ska kommunen dela ut en gåva som har ett bestående värde. ~~på 6 000 kronor inklusive moms.~~

Gåvan är en klocka, smycke eller konst från någon av Enköpings kommuns upphandlade leverantörer, och den ska vara personligt riktad. *Gåvan ges till ett värde av 10,5 procent av prisbasbeloppet inklusive moms.*

Överlämningen av minnesgåvan ska ske genom kommunfullmäktiges ordförande, kommunstyrelsens ordförande och kommundirektören vid en gemensam sammankomst (minnesgåvofest) under högtidliga former.

En ~~medarbetare~~ anställd som har en sammanlagd anställningstid på 40 år och har slutat i kommunen får en blomma och får delta på minnesgåvofesten.

---

<sup>1</sup> Skatteverkets regler kring minnesgåva är att om du är varaktigt anställd kan du få en minnesgåva i samband med att du varit anställd i minst 20 år.

## Pension

En ~~medarbetare~~ anställd med en sammanlagd anställningstid av minst sex år som avgår med ålderspension eller på grund av sjukersättning ska ~~kommunen~~ arbetsgivaren uppvakta. Uppvaktningen är en gåva och/eller blommor till ett sammanlagt värde av 3 procent av prisbasbeloppet exklusive moms.

~~En medarbetare med en sammanlagd anställningstid av minst sex år som avgår med ålderspension eller på grund av sjukersättning ska kommunen uppvakta.~~

~~Uppvaktningen är en gåva och blommor till ett sammanlagt värde på 3 procent av prisbasbeloppet exklusive moms.~~

## Avgång

~~En medarbetare som lämnar sin anställning på egen begäran och varit anställd i minst sex år ska kommunen avtacka med en blomma. Uppvaktningen är en blomma till ett sammanlagt värde på 1 procent av prisbasbeloppet exklusive moms.~~

En ~~medarbetare~~ anställd som lämnar sin anställning på egen begäran och varit anställd i minst sex år<sup>2</sup> ska arbetsgivaren ~~kommunen~~ uppvakta. ~~med gåva.~~ Uppvaktningen är en gåva ~~och/eller blomma~~ till ett sammanlagt värde av 1 procent av prisbasbeloppet exklusive moms.

## Dödsfall

Om en anställd eller förtroendevald avlider ska kommunen skicka en kondoleans med blommor till anhöriga. Den avlidne ska hedras med blommor eller en krans vid begravningen.

Värdet på blommorna eller kransen ska följa det pris som gäller i det avtal som kommunen upphandlat för tjänsten.

## Julgåva

~~En julgåva från kommunen får ha ett sammanlagt värde av 300 kronor exklusive moms. Du kan ge ett presentkort om det inte kan bytas ut mot pengar eller är att jämföras med kontanter.~~

~~Skattelagstiftningen är inte helt tydlig, och ett presentkort med alltför stor frihet vid val av butik eller vara kan komma att betraktas som pengar.~~

*Beslut om julgåva fattas inför varje år av kommundirektör i samråd med Kommundirektörens ledningsgrupp. Gåvans värde får inte överstiga Skatteverkets aktuella gränser för julgåva. Gåvan kan vara ett presentkort om*

---

<sup>2</sup> Kravet på sex år är utifrån skatteregler.

det inte kan bytas ut mot pengar eller är att jämföras med kontanter

### Högtidsdagar – 40, 50 eller 60 år

#### 50 års uppvaktning

*Då minnesgåva endast kan ges en gång utöver när anställningen upphör uppvaktas anställda och förtroendevalda som fyller 50 år med blommor till ett värde av maximalt 1 procent av prisbasbelopp exklusive moms.*

När en anställd med en sammanlagd anställningstid på minst sex år fyller 40, 50 eller 60 år ska kommunen uppvakta medarbetaren. Förtroendevalda, både ordinarie och ersättare ska också uppvaktas vid ovan angivna jämna årsdagar.

Uppvaktningen får endast ske vid ett tillfälle, antingen vid 40, 50 eller 60 år. Gåvan är blommor till ett sammanlagt värde på 1 procent av prisbasbeloppet exklusive moms.

Förutom ovan regler att uppvaktning får ske vid ett tillfälle vid jämna årsdagar kan närmaste chef köpa en blomma vid varje högtidsdag men blommans värde då vara max 150 kronor, ringa värde enligt Skatteverket.

#### Övriga födelsedagar och uppvaktningar

*Varje arbetsplats och arbetskollegor bestämmer själva hur de vill uppmärksamma övriga födelsedagar, barnafödelse, sjukdom eller andra uppvaktningar med egen insamling.*

*Arbetsgivaren uppvaktar inte vid andra födelsedagar än 50 år.*

### Personalvårdsförmåner av mindre värde

Personalvårdsförmåner är förmåner av mindre värde som skapar trivsel i arbetet. För att en sådan förmån ska vara skattefri måste den rikta sig till alla medarbetare. Exempel på skattefria förmåner är kaffe, te, frukt, fikabröd och enklare förtäring (till exempel en enkel smörgås) som inte kan ses som en måltid i samband med arbetet, trivselutflykter samt friskvård och kontorsmassage.

Personalvårdsförmåner är förmåner av mindre värde som skapar trivsel i arbetet. För att en sådan förmån ska vara skattefri måste den rikta sig till alla ~~medarbetare~~ anställda på arbetsplatsen.

Exempel på skattefria förmåner är kaffe, te, frukt, fikabröd och enklare förtäring (till exempel en enkel smörgås) som inte kan ses som en måltid i samband med arbetet, trivselutflykter och friskvård. ~~och kontorsmassage.~~

*Det kan vara en skattefri personalvårdsförmån när en arbetsgivare bjuder på enklare förtäring vid en högtidsdag eller ger en enkel blombukett av mindre*

*värde vid exempelvis nyanställningar och liknande. Ett krav är dock att detta ges till alla anställda på den arbetsplatsen<sup>3</sup>.*

## Övrigt att tänka på

- ~~• Gåvor vid andra tillfällen än ovanstående är skattepliktiga och ska inte förekomma. Det gäller även gåvor vid personliga högtidsdagar, med undantag för minnesgåvor.~~
- ~~• Observera att om en gåva är pengar eller andra kontanta medel blir gåvan alltid i sin helhet skattepliktig.~~
- ~~• Gåvor till ideella organisationer är inte tillåtna.~~

*Gåvor vid andra tillfällen än ovanstående ska inte förekomma för att undvika skatteplikt. Observera att om en gåva är pengar eller andra kontanta medel blir gåvan alltid i sin helhet skattepliktig.*

~~*Gåvor vid andra tillfällen än ovanstående är skattepliktiga och ska inte förekomma. Det gäller även gåvor vid personliga högtidsdagar, med undantag för minnesgåvor.*~~

*Gåvor till ideella organisationer är inte tillåtet då det inte anses vara en kommunal angelägenhet enligt kommunlagen (2 kap. 1 § KL).*

*Kommunen ska inte heller på anställds uppmaning skänka pengar till välgörenhet istället för gåva, då det anses som lön och den anställda måste beskattas.*

Medarbetare som avslutar sin anställning på grund av en disciplinär åtgärd får ingen minnesgåva eller någon annan gåva.

---

<sup>3</sup> Rättslig vägledning "Förutsättningar för att personalvårdsförmåner ska vara skattefria", Skatteverket 2024.

## Skatteverkets regler 2024 ~~2017~~

### Sammanställning av högsta tillåtna belopp samt avdragsramar för moms

Representationsform	Kostnad/person/ tillfälle	Avdragsgill moms
<b>Extern representation</b>		
<b>Måltider</b>		
Måltider: lunch, middag	300* kr exkl. moms	10,71 % på belopp upp till 336 kr/person
Måltider: enklare förtäring, frukost, på belopp upp till 67,20 kr/person	60 kr exkl. moms	10,71 % på belopp upp till 67,20 kr/person
<b>Representation i hemmet</b>		
Måltider: lunch, middag	300 kr exkl. moms	10,71 % på belopp upp till 336 kr/person
Måltider: enklare förtäring, frukost, på belopp upp till 67,20 kr/person	60 kr exkl. moms	10,71 % på belopp upp till 67,20 kr/person
<b>Övrigt</b>		
Teater, golf	180 kr exkl. moms	5,66 % på belopp upp till 180,90 kr/person
Reklamgåvor	<del>Obetydligt värde</del> 300 kr exkl. moms	<del>20 % av värdet inkl. moms</del> 20 % på belopp upp till 375 kr/person
Representationsgåvor (böcker, choklad, blommor)	<del>180 kr</del> 300 kr exkl. moms	20 % på belopp upp till <del>225</del> 375 kr/person

## Regler

2018-04-01

11 (12)

<b>Intern representation (måltider, aktiviteter, gåvor)</b>		
<b>Måltider</b>		
Måltider: lunch, middag	300* kr exkl. moms	10,71 % på belopp upp till 336 kr/person
Måltider: enklare förtäring, frukost, på belopp upp till 67,20 kr/person	60 kr exkl. moms	10,71 % på belopp upp till 67,20 kr/person
<b>Representation i hemmet</b>		
Måltider: lunch, middag	300 kr exkl. moms	10,71 % på belopp upp till 336 kr/person
Måltider: <del>lunch, middag</del> , enklare förtäring, frukost, på belopp upp till 67,20 kr/person	60 kr exkl. moms	10,71 % på belopp upp till 67,20 kr/person
<b>Övrigt</b>		
Teater	180 kr exkl. moms	5,66 % på belopp upp till 190,80 kr/person
<b>Personalfest</b>		
Måltider (avdrag är tillåtet även för medarbetares familjemedlemmar och pensionerade, tidigare anställda)	300* kr exkl. moms	10,71 % på belopp upp till 336 kr/person
Kringkostnad, till exempel lokalhyra, underhållning	180 kr exkl. moms	Exkl. moms, då den kan variera

\*Om det ingår både mat och alkoholdryck i måltiden kan du beräkna avdraget med hjälp av en schablon. Enligt schablonen får du avdrag för moms på 46 kronor per person och tillfälle under förutsättning att kostnaden överstiger 300 kronor exklusive moms per person. Dessutom ska debiterad moms vara minst 46 kronor per person och tillfälle.



[www.enkoping.se](http://www.enkoping.se)