

Årsredovisning
ENA Energi AB
2024

Innehåll

Förvaltningsberättelse.....	2
VD:s kommentar.....	2
Året i korthet.....	3
Händelser av väsentlig betydelse 2024.....	3
Ägare.....	3
Verksamhetens vision och målbild.....	3
Målområden 2024–2025.....	4
Kärnvärden.....	4
Flerårsjämförelse.....	5
Verksamhetens omsättning och kostnader (föregående år presenteras inom parantes).....	6
Investeringar och pågående projekt.....	7
Finansiering.....	7
Kort hållbarhetsstatistik.....	7
Miljöpåverkan och minskade utsläpp av luftföroreningar.....	7
Klimatbokslut.....	7
Bolagets bidrag till de globala målen enligt Agenda 2030.....	8
Tillståndspliktig verksamhet.....	8
Medarbetare och socialt engagemang.....	8
Väsentliga händelser efter räkenskapsårets slut.....	9
Resultaträkning.....	10
Balansräkning.....	11
Kassaflödesanalys.....	13
Noter.....	14

Förvaltningsberättelse

Styrelsen och verkställande direktören för ENA Energi AB, bolaget, får härmed avlämna årsredovisningen för år 2024.

VD:s kommentar

2024 har varit ett år präglat av en hel del förändringar.

Under året har vi bland annat genomfört en central förändring genom att ta hem all faktureringen av våra kunder som tidigare hanterades av Mälarenergi. I november genomförde vi vår första fakturering i egen regi. Detta innebär att vi nu har full kontroll över vår kunddata och kan agera snabbare för att ge bättre service och support till våra kunder."

Ett annat stort projekt har varit att byta ut samtliga drygt 1 800 fjärrvärmemätare. De tidigare mätarna använde 2G/3G-nätet för överföring av data, vilket kommer att fasas ut under 2025. Våra nya mätare är radiobaserade och anpassade för framtida krav, vilket inte bara ökar driftsäkerheten utan även möjliggör utveckling av nya tjänster för våra kunder.



Vi har även moderniserat vårt nätverk och IT-system, vilket gör vår IT-infrastruktur mer robust och motståndskraftig mot störningar och yttre hot. Det ger oss nu också rätt förutsättningar för att uppfylla det kommande NIS II-direktivet.




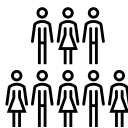

När det gäller bränsleförsörjningen har vi sett att priserna fortsatt är höga, men tillgången på bränsle har stabiliserats. Det finns även tecken på en viss prisnedgång på bränslet framöver. Samtidigt har elpriserna fortsatt att vara låga, vilket påverkat våra el-intäkter negativt.

På produktionssidan har vi fått ett nytt miljötillstånd godkänt, vilket innebär att vi kunnat höja effekten på vårt kraftvärmeverk (KVV) och vår hetvattenpanna (HVP3). Detta kommer att minska vårt behov av spetseffekt under kalla perioder. Vi har även uppgraderat vårt styrsystem för att säkerställa en fortsatt hög tillgänglighet. Vidare har vi installerat ett nytt de-NOx-system, vilket kommer att ge lägre NOx-utsläpp och samtidigt höja verkningsgraden i KVV. Detta är ett viktigt steg i vår strävan att bli mer miljövänliga och samtidigt sänka våra driftkostnader.

Vårt projekt Futurena fortsätter att utvecklas, och arbetet med miljötillstånd och lokalisering pågår för fullt. Detta är en central del av vår framtida strategi och kommer att säkerställa en hållbar och effektiv värmeproduktion även på lång sikt.

Sammanfattningsvis har 2024 varit ett år av både förändringar, utmaningar och framgångar. Vi har genomfört flera betydande förbättringar som stärker vår verksamhet och gör oss väl förberedda inför framtiden. Tack vare dessa insatser står vi starka och kan fortsätta att utveckla hållbara energilösningar för våra kunder.

Året i korthet

	Såld fjärrvärme					
	2024 (GWh)	210 GWh		Antal kunder	2024	
	2023 (GWh)	219 GWh		Småhus (st)	1 328	
	2022 (GWh)	213 GWh		Övriga (st)	559	
Budget -24 (GWh)	212 GWh	Totalt		1 887		
	Levererad el					
	2024 (GWh)	47		Antal anställda	2024	
	2023 (GWh)	44		Kvinnor	9	
	2022 (GWh)	60		Män	28	
Budget -24 (GWh)	67	Totalt		37		
		2024	2023	2022	2021	2020
	Intäkter	287 183	253 291	308 500	256 668	186 263
	Kostnader	-286 796	-292 125	-228 798	-195 355	-162 422
	Avsättning		-	<u>-110 000</u>	-	-
	Rörelseresultat	387	-38 834	-25 297	61 313	23 841

Händelser av väsentlig betydelse 2024

Elmarknadspriserna har i likhet med föregående år inte varit fördelaktiga för bolaget. Intäkterna för elproduktionen har minskat med ca 8 mkr i jämförelse med föregående år. Kostnaderna för bränsle har legat kvar på samma höga nivå som föregående år, bränslepriserna har mer än tredubblats senaste åren. Detta beror främst av energikrisen i Europa, Rysslands invasion i Ukraina, ökad efterfrågan samt lägre tillgång på biobränslen.

Under hösten 2022 erhöll ENA ett uppdaterat ägardirektiv, vilket säger att området där ENA har sin nuvarande verksamhet, skall vara frigjord och sanerad för annan byggnation senast år 2035. Beslutet innebär ökade kostnader med förstudier och utredningar för bolaget, men också en spännande och intressant utveckling. Bolaget påbörjade en förstudie under 2022 som fortsatte under 2023 och 2024. Förstudien presenterades i maj 2024 och har varit ett beslutsunderlag till styrelse och ägare gällande framtida teknik och ny lokalisering för att producera främst fjärrvärme till Enköpings innevånare.

Ägare

ENA ägs till 100 % av Enköpings kommuns moderbolag AB, vilket är ett helägt dotterbolag till Enköpings kommun. ENA fick år 2024 nya ägardirektiv med de finansiella målen:

Långsiktig avkastning på totalt kapital	> 7%
Kortsiktig soliditet	> 20%
Långsiktig soliditet	> 30%

Verksamhetens vision och målbild

ENA Energis målbild och vision är att möjliggöra en säker och trygg energiförsörjning utifrån kundernas behov. Ena ska vara en modern och attraktiv energipartner för alla i Enköping. Bolaget ska erbjuda relevanta energiprodukter för att stödja kundens behov och sträva efter att vara den självklara energileverantören för Enköpings kommun och dess invånare.

ENAs långsiktiga mål har en direkt koppling till kommunfullmäktiges ägardirektiv där bolaget i sina fortsatta verksamhetsplaner, ska planera att marken, där huvudproduktionen bedrivs, frigörs. Vidare ska ENA bidra till Enköpings kommuns mål "Enköping är en klimatsmart, fossilfri och välfungerande kommun där det är enkelt att ha en hållbar livsstil".

För att nå visionen och målen ska bolaget på ett effektivt, konkurrenskraftigt och miljöriktigt sätt leverera energi och energirelevanta produkter till kunder och samarbetspartners.

Målområden 2024–2025

Under 2022 tog ENAs ledning ett krafttag kring målstyrning och har arbetat fram våra huvudmål med nyckeltal. Mål är framtagna inom områdena Kund, Ekonomi, Personal och Verksamhet. För bolaget innebär detta övergripande att vi ska erbjuda marknaden och kunden produkter som är producerade med hänsyn till minimal miljöpåverkan samt med hög kostnadseffektivt.

För att nå ovanstående mål har vi identifierat kritiska framgångsfaktorer för att nå våra mål, och beskrivit dem i en sk transformationskarta. Även miljön är ett av ENAs huvudmål och att minska utsläpp är ett ständigt pågående arbete.

Nedanstående tre fokusområden är identifierade och bolaget har arbetat löpande med dessa områden i hela organisationen.

- Kultur av ansvar och ägarskap
- Effektivitet i allt vi gör
- Utveckling av produkter och tjänster

Kärnvärden

ENA Energi har arbetat fram nya värdeord som ska styra emot visionen; "En modern och attraktiv energipartner":

Kraft: Vi är en kraft att räkna med som har styrkan och energin att hela tiden utvecklas. Vi är jordnära, handlingskraftiga och effektiva och strävar alltid efter att bli bättre.

Trygghet: Vi är duktiga på det vi gör och det ger oss ett lugn och ett lågmälat självförtroende. Vi är lätta att ha att göra med och vi tycker om att vara nära våra kunder. Vi är trygga i oss själva, vilket gör att vi utstrålar trygghet. Man kan lita på oss helt enkelt.

Ansvar: Vi gillar att titta framåt. Även om vi har kommit långt redan, är vi övertygade om att vi alltid kan gå ännu längre. Växa mer. Bli ännu grönare. Så, med tanke på var vi är idag – tänk bara på vad vi kan åstadkomma i framtiden.

Flerårsjämförelse

Bolagets ekonomiska utveckling i sammandrag.

	2024	2023	2022	2021	2020	
Såld fjärrvärme, GWh	210	219	213	225	194	
Medeltemperatur C°	7,6	6,7	7,5	6,9	8,7	
Producerad fjärrvärme, GWh	254	259	255	261	234	
El brutto (GWh)	55	53	70	82	56	
El netto (GWh)	47	44	60	72	49	
Verkningsgrad (%)	83%	85%	84%	82%	74%	
Inköpt bränsle, GWh						
Biobränslen	341	373	465	416	390	
Fossilbränsle	6	10	5	2	2	
Bränslekostnad (tkr)	147 667	160 420	100 416	87 434	64 731	
Bränslekostnad/MWh	425	418	214	210	166	
Snittinköpspris biobränsle/MWh	335	371	170	139	100	
Koldioxidutsläpp, fossilt (ton)	3 465	2 723	2 135	807	453	
Koldioxidutsläpp, fossilt, (gram/kWh)	14	10	8	3	2	
Kväveoxidutsläpp (ton)	71	64		102	77	
Personal						
Antal anställda (st)	37	37	36	34	32	
varav män (st)	28	28	28	28	25	
varav kvinnor (st)	9	9	8	6	6	
Utbetalda löner exkl soc.avg (tkr)	24 871	23 359	21 380	19 391	18 976	
Lönekostnader/omsättning (%)	9,0%	10,0%	8,0%	7,8%	11,1%	
Ekonomi						
	Mål	2024	2023	2022	2021	2020
Omsättning		275 007	234 160	266 205	247 761	170 585
Rörelseresultat		7 253	-38 834	-25 297	61 471	24 382
Resultat efter finansiella poster		5 387	-39 135	-25 492	61 313	23 841
Balansomslutning		463 449	411 542	456 192	428 068	322 989
Eget kapital		87 361	83 991	104 262	115 575	104 401
Obeskattade reserver		94 787	89 787	110 820	126 200	81 700
Långfristiga skulder		115 652	65 861	66 281	66 319	66 534
Avkastning på totalt kapital (%)	(<7%)	-12	-1	10	11	9
Årets avkastning på totalt kapital (%)		3	-25	-13	28	14
Soliditet (%)	(20%/30%)	38	43	48	50	48
Vinstmarginal		-7	0	9	19	14
Räntabilitet på eget kapital (%)		-12	-1	10	28	15
Genomsnittlig skuldränta		3,6	3,8	1,0	0,3	0,8
Årets investeringar (tkr)		69 599	19 995	36 433	49 744	64 461

Verksamhetens omsättning och kostnader (föregående år presenteras inom parantes)

Omsättningen har totalt minskat mot budget med totalt 23,3 mkr, vilket främst beror av lägre elpriser på marknaden. Medelpriset på bolagets elförsäljning har minskat från 919 kr/MWh till 707 kr/MWh. Under 2024 har Ena Energi levererat 210 GWh fjärrvärme (219 GWh) och 47 GWh el (44 GWh). Mängden såld fjärrvärme är 2 GWh lägre än budget och 9 GWh lägre än föregående år, vilket i huvudsak beror på varmare årsmedeltemperatur, ökning har skett från 6,8 C° grader 2023 till årets 7,6 C°.

Den tillförda bränsleenergin för el- och värmeproduktion har uppgått till totalt 347 GWh (383 GWh) och är till ca 98,1 % (97,7%) biobränslebaserad.

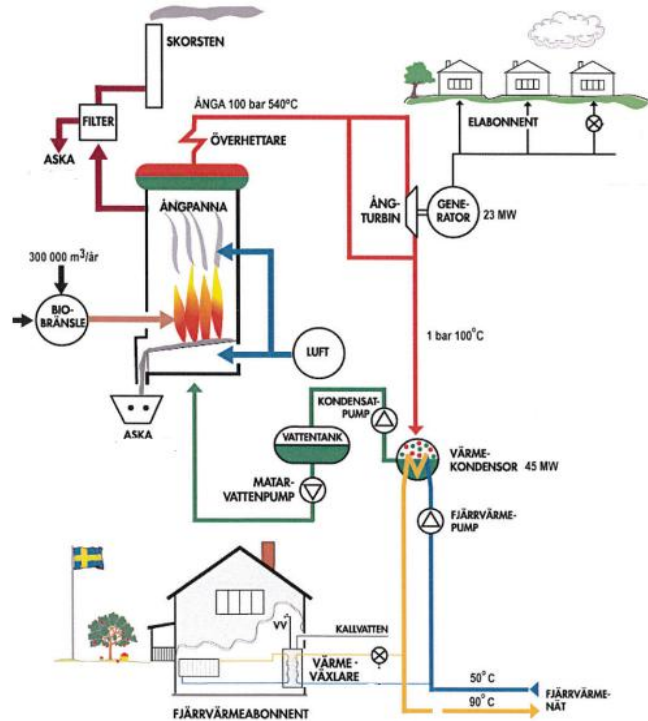
Fossilbränsleanvändningen har minskat något och uppgår till 1,9 % (2,3%). Föregående år rådde biobränslebrist varvid mer eldningsolja nyttjades.

Bränslekostnaden inklusive kemikalier, skatter och avgifter har minskat med 24 mkr mot budget och 13 mkr i jämförelse med föregående år. Största orsaken till minskade bränslekostnader beror i huvudsak på lägre fjärrvärme- och elproduktion. Huvuddelen av värmeproduktion sker i det biobränsleeldade kraftvärmeverket, övrig värmeproduktion sker i tre olika hetvattenpannor.

Distributionsavdelningen har fortsatt underhålla ledningsnätet, dels för att förebygga och åtgärda läckor dels för att nyansluta fler fjärrvärmekunder.

Utöver underhållsavdelningens återkommande revisionsarbete har bottenplattan i den roterande luftförvärmaren bytts ut, pannhuset på KVV har fått ett papptak och ny utrustning för att sortera ut metaller ur bränslet har tillkommit.

I underhållsarbetet har även ingått att arbeta med att identifiera de mest känsliga objekten ur ett produktionsperspektiv, dvs så kallat riskbaserad underhållstyrning (RBUS). Kvar återstår att implementera och utföra underhållet på dessa.



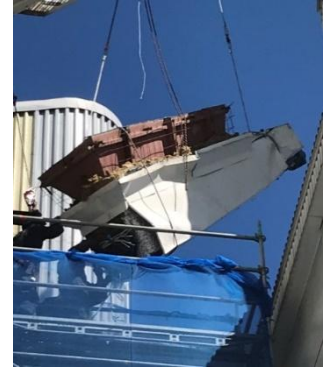
Investeringar och pågående projekt

2024 års investeringar uppgår till 45,5 mkr (19,9). Syftet med investeringarna är främst att säkra tillgängligheten på kraftvärmepannan, möjliggöra fjärrvärmeleverans till kunder och uppfylla miljökraven.

Bolaget har bland annat låtit bygga ett nytt bottenasksystem samt styrsystem till turbinen och allmetallavskiljaren, detta för att säkerställa fortsatt drift och funktion. Reservdelar har slutat framställas till de utbytt systemen.

På fjärrvärmenätet har utbyggnad skett vid bland annat Hagalund, Storskogen, Torggatan och Munksundet. Bolaget arbetar även med att bygga bort äldre fjärrvärmekammare, vilka utgör arbetsmiljöproblem. Samtliga mätare i kundernas fjärrvärmecentraler har bytts ut, detta på grund av tidigare föråldrad teknik inte längre var avläsningsbar för fakturering.

Bolagets pågående projekt, vilka ännu inte är helt färdigställda avser främst ett NOx-reducerande system och etapp 2 av styrsystemsbytet.



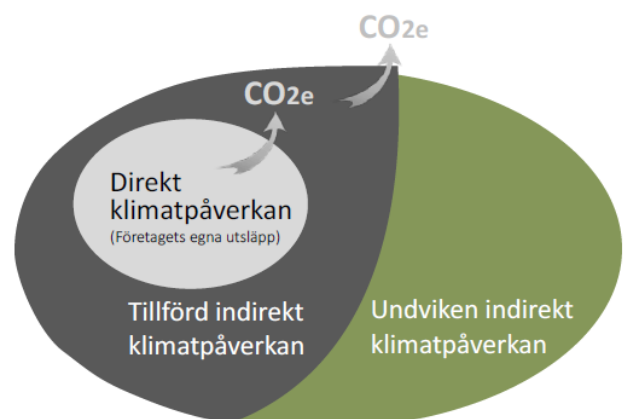
Finansiering

En nyupplåning om 50 mkr gjordes i oktober 2024, upplåningen var nödvändig på grund av de höga investeringsutgifterna. Lånevolymen till kreditinstitut uppgår till 112,5 mkr (62,5 mkr), samtliga av dessa lån ligger hos Kommuninvest och är rörliga eller förfaller inom ett år. Checkkrediterna uppgår till 20 mkr (20 mkr) och har under året nyttjats under några få dagar. Bolaget har ett borgensutrymme hos ägarna och kommunen på 150 mkr.

Kort hållbarhetsstatistik

Miljöpåverkan och minskade utsläpp av luftföroreningar

Fjärrvärmens expansion och omställningen från fossila bränslen till förnyelsebara bränslen, har bidragit till kraftigt minskade utsläpp av växthusgasen koldioxid samt försurande kväve- och svavelföreningar. Från 1980-talet har ENA Energi AB successivt ökat användningen av återvinnings- och förnyelsebara bränslen. Idag är nästan 100 % av den tillförda energin biobränslen.

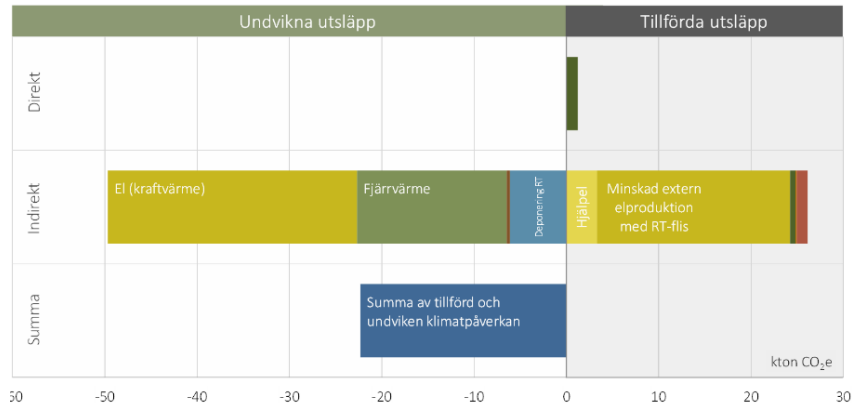


Klimatbokslut

ENA Energi har med hjälp av Profu, ett oberoende forsknings- och utredningsföretag inom energi- och avfallsområdet tagit fram ett klimatbokslut för 2022 och ett nytt ska framtas för 2024. Detta klimatbokslut redovisas i en separat rapport. Syftet är att ge en bild av företagets samlade klimatpåverkan, hantera utvecklingsarbete samt utvärdera åtgärder och redovisa utveckling. Klimatbokslutet bygger på den så kallade konsekvensprincipen som inkluderar alla utsläpp, både tillförda och undvikna utsläpp genom att jämföra hur det skulle se ut om inte ENA Energi fanns.

I ENAs klimatbokslut redovisas alla egna utsläpp av klimatpåverkande växthusgaser som uppstår från anläggningar/aktiviteter som ägs och drivs av bolaget. Dessa beskrivs under "tillförda direkta utsläpp".

Utsläpp kan exempelvis vara skorstensutsläpp från förbränningen, utsläpp från arbetsmaskiner och tjänstefordon och metanutsläpp från biogasproduktion eller ett avloppsreningsverk.



Genom bolagets kraftvärmeproduktion samt få utsläppspunkter och effektiv reningsteknik bidrar ENA Energi till minskning av växthuseffekten. Målsättningen är att genom ständiga förbättringar i teknik och metoder bidra ännu mer till ett klimatsmart samhälle. Bolaget har under de senaste åren arbetat strategiskt med miljö, arbetsmiljö och lönsamhet vilket har gett resultat i form av bl.a. förbättrade miljövärden och förbättrad arbetsmiljö.

- Bolaget har arbetat med att förbättra emissionsmätningarna
- Bolaget arbetar kontinuerligt med vattenåterföring i anläggningen.
- Bolaget har under 2024 arbetat med NOx-reducerande åtgärder, vilka minskar utsläppen till luft.
- I transport- och konsultavtal ställs krav att transporter bör köras på miljövänligt drivmedel.

Bolagets bidrag till de globala målen enligt Agenda 2030

Enköpings kommun har ett program för hållbar utveckling där de nationella miljömålen har brutits ned till lokal nivå. ENA bidrar till flera av målen genom att producera lokal och förnybar energi samt en hållbar infrastruktur för energi till våra fjärrvärmekunder. Bolaget bidrar även i verksamheten till många av de övriga globala målen, men med fokus på målen 5, 7, 9, 11 och 13.



Tillståndspliktig verksamhet

Bolaget bedriver tillståndspliktig verksamhet enligt miljöbalken. Tillståndet finns för den el- och värmeproduktion som sker i ENA Energis biobränsleeldade kraftvärmeverket. Tillstånd finns även för drift av bolagets sex hetvattenpannor samt en el-ångpanna. Samtliga tillstånd gäller tills vidare. Tillsynsmyndighet var under året Kommunens Miljö- och byggnadsförvaltning.

Medarbetare och socialt engagemang

VD är aktiv styrelseordförande i Energikontoret Mälardalen och är ledamot i intressebolaget EFO ABs styrelse. Bolaget har under året ökat arbetet med arbetsmiljö och uppmuntrar personalen att aktivt delta i företagets utveckling. ENA har fortsatt med veckovisa digitala medarbetarundersökningar för att bl.a fånga upp de anställdas uppfattning om hälsa, arbetsbelastning, utveckling, delaktighet, måluppfyllelse och feedback.

Väsentliga händelser efter räkenskapsårets slut

Bolaget höjer fjärrvärmeavgiften från och med den 1 januari 2025 med 3,5 % (28%). Föregående års ökning var behövlig med anledning av de rådande omständigheter på bränslemarknaden och att biobränslepriserna var fortsatt höga. I Mälardalsområdet, liksom i hela Sverige är konkurrensen fortsatt hög avseende biobränslen. Detta hade tillsammans med världsläget och invasionen av Ukraina medfört fortsatt hög efterfrågan på bränslen och prisökningar. Effekterna är fortfarande rådande under 2025.

Bolagets delägarskap i EFO AB och det strategiska bränslearbetet som genomförs i bolaget har gett effekt och bränslelagren är åter tryggade och fortsätter under 2025.

Klimatfrågan och effekterna av den globala uppvärmningen är något som påverkar ENA. Bolaget bidrar genom sin biobränsleeldade produktion av värme och el till att reducera växthuseffekten. Genom bolagets prismodell får kunderna större möjlighet att påverka både sin kostnad och sin miljöpåverkan. Bolaget ska under 2025 öka kommunikation med kunderna för att effekten ska bli bättre.

ENA fick 2024 ett uppdaterat ägardirektiv från Enköpings kommuns Kommunfullmäktige, där bolaget fortfarande bara ska planera för att frigöra befintlig mark för annan verksamhet senast till år 2035. ENA inväntar under 2025, Kommunfullmäktiges beslut att marken ska frigöras samt att ny produktionsanläggning ska uppföras på annan plats samt beslut om framtida markinköp. I ägardirektiven är befintliga avkastningskrav kvar. Bolaget kommer under 2025 fortsatt inte klara ägardirektivens avkastningskrav pga. omvärldsfaktorer. Detta har rapporterats till ägarna i november 2023.

Vinstdisposition

Not 18 Eget kapital

Förslag till disposition av resultatet

Till årsstämman förfogande står följande vinstmedel:

Balanserade vinstmedel	86 161 220
Årets resultat	0
	86 161 220

Styrelsen föreslår att vinstmedlen disponeras så:

- att balansera i ny räkning	86 161 220
	86 161 220

Resultaträkning

	Not	2024	2 023
Nettoomsättning	2, 3	275 007	234 160
Övriga rörelseintäkter	4	12 176	19 130
Summa intäkter		287 183	253 291
Rörelsens kostnader	3		
Bränslekostnader	5	-147 667	-160 420
Övriga externa kostnader	6	-69 693	-72 839
Personalkostnader	7	-37 593	-35 981
Avskrivningar	8	-24 978	-22 886
Summa rörelsens kostnader		-279 930	-292 125
Rörelseresultat		7 253	-38 834
Resultat från finansiella poster			
Övriga ränteintäkter och liknande intäkter		1 438	2 214
Räntekostnader och liknande kostnader	9	-3 304	-2 514
Summa resultat från finansiella poster		-1 866	-300
Summa resultat efter finansiella poster		5 387	-39 135
Bokslutsdispositioner	10	-5 387	17 663
Skatt på årets resultat	11	0	0
Årets resultat		0	-21 471

Balansräkning

	Not	2024-12-31	2023-12-31
Tillgångar			
Anläggningstillgångar			
Immateriella anläggningstillgångar	12		
Balanserade utgifter för utvecklingsarbeten och liknande arbeten		4 287	
<u>Materiella anläggningstillgångar</u>	13		
Byggnader och mark		29 693	31 630
Maskiner och tekniska anläggningstillgångar		240 228	195 116
Pågående nyanläggningar		25 140	23 935
Summa materiella anläggningstillgångar		295 061	250 680
<u>Finansiella anläggningstillgångar</u>	14		
Andelar i intresseföretag		74	74
Summa anläggningstillgångar		299 422	250 754
Omsättningstillgångar			
<u>Varulager m m</u>	15		
Råvaror och förnödenheter		71 374	58 642
<u>Kortfristiga fordringar</u>			
Kundfordringar		20 705	19 317
Fordringar hos koncernföretag	3, 16	43 293	25 915
Aktuella skattefordringar		2 027	30 163
Övriga fordringar		2	0
Förutbetalda kostnader och upplupna intäkter	17	26 434	24 812
		92 461	100 208
<u>Kassa och bank</u>		193	1 938
Summa omsättningstillgångar		164 028	160 787
Summa tillgångar		463 450	411 542

Eget kapital och skulder

Eget kapital	18		
Bundet eget kapital			
Aktiekapital		1 000	1 000
Reservfond		200	200
		1 200	1 200
Fritt eget kapital			
Balanserad vinst eller förlust		86 161	104 262
Årets resultat		0	-21 471
		86 161	82 791
Summa eget kapital		87 361	83 991
Obeskattade reserver	13, 19	94 787	89 787
Avsättningar	20	110 000	110 000
Långfristiga skulder	21		
Skulder till kreditinstitut		112 423	62 423
Övriga långfristiga skulder		3 228	3 438
		115 652	65 861
Kortfristiga skulder			
Leverantörsskulder		32 751	35 110
Skulder till moderbolag	3, 16	1 170	3 562
Övriga skulder		2 915	2 796
Upplupna kostnader och förutbetalda intäkter	22	18 814	20 435
Summa kortfristiga skulder		55 650	61 903
Summa eget kapital och skulder		463 450	411 542

Kassaflödesanalys

	Not	2024-12-31	2023-12-31
Den löpande verksamheten			
Rörelseresultat före finansiella poster		7 253	-38 834
Lämnat koncernbidrag		-387	-3 370
Justering för poster som inte ingår i kassaflödet, mm	8	24 978	22 886
Erlagd ränta	9	-3 304	-2 514
Erhållen ränta		1 438	2 214
		29 978	-19 619
Ökning/minskning varulager		-12 732	-21 866
Ökning/minskning kortfristiga fordringar		7 747	81 483
Ökning/minskning kortfristiga skulder		-6 253	-1 726
Kassaflöde från den löpande verksamheten		18 740	38 272
Investeringsverksamheten			
Investeringar i immateriella anläggningstillgångar	12	-4 360	
Investeringar i materiella anläggningstillgångar	13	-69 559	-38 337
Försäljning/utrangering av materiella anläggningstillgångar		274	
Förändring av långfristig fordran			-74
Kassaflöde från investeringsverksamheten		-73 645	-38 411
Finansieringsverksamheten			
Ökning av långfristiga lån		49 790	-419
Lämnad utdelning		-21 000	
Erhållet aktieägartillskott		24 370	
Kassaflöde från finansieringsverksamheten		53 160	-419
Årets kassaflöde		-1 745	-558
Likvida medel vid årets början		1 938	2 496
Likvida medel vid året slut		193	1 938

Noter

1 Redovisnings- och värderingsprinciper

Årsredovisning har upprättats i enlighet med årsredovisningslagen och Bokföringsnämndens allmänna råd 2012:1, Årsredovisning och koncernredovisning (K3). Redovisningsprinciperna är oförändrade mot föregående år.

Intäkter

Försäljning av fjärrvärme redovisas vid leverans av fjärrvärmen till kunden, i enlighet med försäljningsvillkoren. Försäljningen redovisas efter avdrag för moms och rabatter.

Försäljning av elkraft redovisas vid leverans av kraften till stamnätet och intäkten redovisas till spotpriset.

Övriga intäkter som intjänats intäktsredovisas enligt följande. Hyresintäkter redovisas i den period som uthyrningen avser. Ränteintäkter redovisas i enlighet med effektiv avkastning och erhållen utdelning redovisas när rätten att erhålla utdelning bedöms som säker.

Anslutningsavgifter

Anslutningsavgifter intäktas för bolaget direkt. Detta mot bakgrund av att bolaget uppfyllt de åtaganden som anslutningsavgiften avser att täcka.

Inkomstskatter

Redovisade inkomstskatter innefattar skatt som ska betalas eller erhållas avseende aktuellt år, justeringar avseende tidigare års aktuella skatt, förändringar i uppskjuten skatt samt andel i intresseföretags skatt.

Värdering av samtliga skatteskulder/-fordringar sker till nominella belopp och görs enligt de skatteregler och skattesatser som är beslutade eller som är aviserade och med stor säkerhet kommer att fastställas.

För poster som redovisas i resultaträkningen, redovisas även därmed sammanhängande skatteeffekter i resultaträkningen. Skatteeffekter av poster som redovisas direkt mot eget kapital, redovisas mot eget kapital. Uppskjuten skatt beräknas enligt balansräkningsmetoden på alla temporära skillnader som uppkommer mellan redovisade och skattemässiga värden på tillgångar och skulder.

Utländska valutor

Redovisningsvaluta är den valuta i vilket företaget upprättar sin finansiella rapport. Utländsk valuta är annan valuta än företagens redovisningsvaluta. Bolaget har ett likvidkonto i Euro som omräknas till sek per balansdagens kurs.

Materiella anläggningstillgångar

Materiella anläggningstillgångar redovisas till anskaffningsvärde minskat med avskrivningar. I anskaffningsvärdet ingår utgifter som direkt kan hänföras till förvärvet av tillgången.

När en komponent i en anläggningstillgång byts ut, uträngas eventuell kvarvarande del av den gamla komponenten och den nya komponentens anskaffningsvärde aktiveras.

Tillkommande utgifter som avser tillgångar som inte delas upp i komponenter läggs till anskaffningsvärdet till den del tillgångens prestanda ökar i förhållande till tillgångens värde vid anskaffningstidpunkten.

Utgifter för löpande reparation och underhåll redovisas som kostnader. Bedömningen för vad som är anskaffning respektive reparation är konsekvent mellan åren.

Realisationsvinst respektive realisationsförlust vid avyttring av en anläggningstillgång redovisas som övrig rörelseintäkt respektive övrig rörelsekostnad.

I bolagets ägardirektiv finns det angivet att ägarna har uttryckt sin vilja att: ”ENA Energi ska i sina fortsatta verksamhetsplaner planera efter kommunens vilja att marken, för nuvarande huvudproduktion bedrivs, frigörs”. Linjär avskrivningsmetod används för materiella tillgångar överlag. För anläggningar som är belägna på området och omkring Kaptensgatan 22-23, har en anpassning gjorts redovisningsmässigt, så att alla anläggningar är avskrivna senast 2033, då anläggningarna ska demonteras och marken saneras enligt ägardirektivet.

Följande avskrivningstider tillämpas:

Byggnader	20 år
Maskiner och inventarier	5-10 år
Fjärrvärmeledningar	25-30 år

Avskrivningar utöver plan har skett inom ramen för skattelagstiftningen. Avskrivningar för byggnader och markanläggningar sker med skattemässigt högsta belopp när så är möjligt.

Bolaget har betydande värden redovisade i balansräkningen avseende materiella anläggningstillgångar. Dessa testas för nedskrivningsbehov i enlighet med de redovisningsprinciper som anges ovan. Beaktat tidigare års ekonomiska utfall och prognosen framåt är bedömningen inte att det finns något nedskrivningsbehov i posten.

Nedskrivningar

När det finns en indikation på att en tillgång eller en grupp av tillgångar minskat i värde görs en bedömning av dess redovisade värde. I de fall det redovisade värdet överstiger det beräknade återvinningsvärdet skrivs det redovisade värdet omedelbart ner till detta återvinningsvärde.

Leasingavtal

Samtliga leasingavtal, oavsett om de är finansiella eller operationella, redovisas som hyresavtal (operationella leasingavtal). Leasingavgiften kostnadsförs linjärt över leasingperioden. Inget av leasingavtalen sträcker sig längre än fem år från bokslutsdagen. Leasingavtalen avser i huvudsak leasing av kontorsutrustning.

Kundfordringar

Kundfordringar redovisas som omsättningstillgångar till det belopp som förväntas bli inbetalt efter avdrag för individuellt bedömda osäkra kundfordringar.

Fordringar

Fordringar med förfallodag mer än 12 månader efter balansdagen redovisas som anläggningstillgångar, övriga som omsättningstillgångar. Fordringar upptas till det belopp som efter individuell prövning beräknas bli betalt. Fordringar som är räntefria eller som löper med ränta som avviker från marknadsräntan och har en löptid överstigande 24 månader redovisas till ett diskonterat nuvärde och tidsvärdeförändringen redovisas som ränteintäkt i resultaträkningen.

Varulager

Varulagret värderas, med tillämpning av först-in först-ut-principen, till det lägsta av anskaffningsvärdet och nettoförsäljningsvärdet på balansdagen. För homogena varugrupper tillämpas kollektiv värdering.

Elcertifikat och ursprungsgarantier

Innehav av elcertifikat och ursprungsgarantier anses utgöra lager. Köpta elcertifikat värderas till det lägsta av anskaffningsvärdet och marknadspris på balansdagen. Erhållna ursprungsgarantier värderas till ett genomsnittligt marknadsvärde, då värdet eskalerade enormt under 2022 men hämmats under 2023 och 2024. Kostnaden för kvotplikten redovisas som upplupen kostnad. Värdering har skett i enlighet med anskaffningen av elcertifikat för att uppfylla kvotplikten.

Utsläppsrätter

Intäkter från utsläppsrätter redovisas i takt med att tilldelning görs. Utsläppsrätter värderas till det lägsta av anskaffningsvärdet och marknadspris på balansdagen.

Ersättningar till anställda

Kortfristiga ersättningar

Kortfristiga ersättningar i bolaget utgörs av lön, sociala avgifter, betald semester, betald sjukfrånvaro och sjukvård. Kortfristiga ersättningar redovisas som en kostnad och en skuld då det finns en legal eller informell förpliktelse att betala ut en ersättning.

Ersättningar vid uppsägning

Ersättningar vid uppsägning redovisas endast om företaget är förpliktigt att avsluta en anställning före den normala tidpunkten eller när ersättningar lämnas som ett erbjudande för att uppmuntra frivillig avgång. Avsättning görs för den delen av uppsägningslönen som den anställde får utan arbetsplikt, med tillägg för sociala avgifter.

Avsättningar

Företaget gör en avsättning när det finns en legal eller informell förpliktelse och en tillförlitlig uppskattning av beloppet kan göras. Bolaget fick under år 2022 ett uppdaterat ägardirektiv från moderbolaget och kommunalfullmäktige att bolaget ska frigöra och sanera befintlig mark för annan verksamhet senast till år 2035. Bolaget har med anledning av detta gjort av avsättning för beräknad kostnad för demontering och sanering av marken.

Kassaflödesanalys

Kassaflödesanalysen upprättas enligt indirekt metod. Det redovisade kassaflödet omfattar endast transaktioner som medför in- eller utbetalningar.

Som likvida medel klassificeras, förutom kassa- och banktillgodohavanden, kortfristiga fordringar som har en återstående löptid mindre än tre månader från anskaffningstidpunkten.

Väsentliga uppskattningar och bedömningar (not 1)

Bolaget gör uppskattningar och bedömningar om framtiden. De uppskattningar för redovisningsändamål som blir följden av dessa kommer, definitionsmässigt, sällan att motsvara det verkliga resultatet. De uppskattningar och antaganden som innebär en betydande risk för väsentliga justeringar i redovisade värden för tillgångar och skulder under nästkommande år behandlas i huvuddrag nedan

En avsättning på 110 mkr gjordes år 2022 på uppskattad kostnad för demontering och sanering av marken i samband med flytt av anläggningen. Kostnadsuppskattningen är baserad på en extern utredning. Under år 2024 har bolaget gjort en uppdatering av kostnadsbedömningen och utifrån detta är bedömningen av den gjorda avsättningen fortfarande motsvarar förväntad kostnad för återställandet av marken. Faktiskt utfall av detta arbete kan komma att avvika från avsättningens storlek.

Prövning av nedskrivningsbehov för materiella anläggningstillgångar

Bolaget har betydande värden redovisade i balansräkningen avseende materiella anläggningstillgångar. Dessa testas för nedskrivningsbehov i enlighet med de redovisningsprinciper som anges ovan. Beaktat tidigare års ekonomiska utfall och prognosen framåt, är bedömningen att det inte finns något nedskrivningsbehov i dagsläget.

Definition av nyckeltal

Avkastning på totalt kapital:

Rörelseresultat plus finansiella intäkter i procent av balansomslutning, beräknat som ett genomsnitt över senaste 3 åren.

Avkastning på eget kapital

Resultat efter finansiella poster i procent av justerat eget kapital (eget kapital + 79,4 % av obeskattade reserver), beräknat som ett genomsnitt över senaste 3 åren.

Soliditet:

Justerat eget kapital (eget kapital + 79,4 % av obeskattade reserver) i procent av balansomslutning, beräknat som ett genomsnitt över senaste 3 åren.

Not 4	Övriga rörelseintäkter	2024-12-31	2023-12-31
	Anslutningsavgifter	2 497	4 343
	Tilldelade och nettovinst av sålda utsläppsrätter	6 812	8 418
	Ursprungsgarantier	67	2 895
	Överskott KPA/Elstödsbidrag	918	1 570
	Hysesintäkter	458	442
	Försäkringsersättningar	0	0
	Övriga rörelseintäkter	1 424	1 463
		12 176	19 130

Not 5	Bränslekostnader	2024-12-31	2023-12-31
	Olja	4 899	8 265
	Pellets	14 329	32 147
	Flis mm	108 518	101 654
	Tillsatser	5 089	4 716
	Skatter och el	10 952	8 255
	Askor	3 880	5 383
		147 667	160 420

Not 6	Övriga externa kostnader	2024-12-31	2023-12-31
	Maskinhyra och förbrukningsinventarier	5 734	4 867
	Fastighetskostnader	7 008	6 752
	Reparationer och underhåll	30 835	27 139
	Försäkringar	3 952	3 602
	Konsulter och inhyrda tjänster	17 592	25 455
	Övriga externa kostnader	4 571	5 024
		69 693	72 839

varav:

	Revision, PwC		
	Lagstadgad revision	256	300
	Lekmannarevision	40	80
	Konsultationer	86	
		382	380

Not 7	Personalkostnader	2024-12-31	2023-12-31
	Medelantalet anställda		
	Kvinnor	9	9
	Män	28	28
		37	37

Löner, ersättningar, sociala avgifter och pensionskostnader

Löner och ersättningar till styrelse och verkställande direktör	2 277	2 064
Löner och ersättningar till övriga anställda	22 594	21 295
	24 871	23 359
Sociala kostnader för styrelsen och VD exkl. pensionskostnader	616	572
Sociala kostnader för övriga anställda exkl. pensionskostnader	7 763	6 619
Pensionskostnader för styrelse och VD	531	426
Pensionskostnader för övriga anställda	2 513	2 642
	11 423	10 259
Övriga personalkostnader	1 299	2 363
Totalt	37 593	35 981

Avgångsvederlag

Enligt avtal äger VD rätt till 18 månadslöner vid uppsägning från bolaget sida.

Styrelseledamöter och ledande befattningshavare

Antal styrelseledamöter på balansdagen

Kvinnor	0	0
Män	7	7
	7	7

Antal verkställande direktörer och andra ledande befattningshavare

Kvinnor	3	3
Män	4	4
	7	7

Not 8	Avskrivningar	2024-12-31	2023-12-31
	Immateriella anläggningstillgångar	73	
	Byggnader och mark	2 959	1 852
	Maskiner och andra tekniska anläggningar	17 522	17 070
	Fjärrvärmenätet	4 424	3 964
		24 978	22 886

Not 9	Räntekostnader och liknande kostnader	2024-12-31	2023-12-31
	Ränta till kreditinstitut	2 762	2 316
	Ränta anslutningslån	17	17
	Övriga räntekostnader	526	181
		3 304	2 514

Not 10	Bokslutsdispositioner	2024-12-31	2023-12-31
	Avsättning till obeskattade reserver	-5 000	
	Återföring av obeskattade reserver för maskiner/inventarier & fjv-ledningar		21 033
	Lämnat koncernbidrag	-387	-3 370
		-5 387	17 663

Not 11	Skatt på årets resultat	2024-12-31	2023-12-31
	Aktuell skatt	0	0
	Redovisat resultat före skatt	387	-21 471
	Skatt beräknad enligt gällande skattesats	80	-4 423
	Outnyttjat underskott från tidigare år	-31 478	-9 857
	Skatteeffekt av ej avdragsgilla kostnader	26	26
	Skatteeffekt av övriga ej skattepliktiga intäkter	-45	-57
	Skatteeffekt av återföring tidigare års ackumulerade överavskrivningar		4 333
	Skatt hänförlig till koncernbidrag		-694
	Redovisad skattekostnad	0	0

Not 12	Immateriella anläggningstillgångar	2024-12-31	2023-12-31
	Ingående anskaffningsvärde	0	0
	Årets förändringar		
	-		
	Inköp	4 360	
	Utgående ackumulerade anskaffningsvärden	4 360	0
	Ingående ackumulerade avskrivningar	0	0
	Årets förändringar		
	- Avskrivningar	-73	
	Utgående ackumulerade avskrivningar	-73	0
	Utgående restvärde enligt plan	4 287	
	Bokfört värde	4 287	0

Not 13 Materiella anläggningstillgångar

	Byggnader och mark	Maskiner och andra tekniska anl.	Pågående nyanläggningar	Summa
Ingående anskaffningsvärde	77 560	960 805	23 935	1 062 300
Årets förändringar				
- Inköp	703	44 763	24 094	69 559
- Årets utrangering/kostnadsfört		-13 274		-13 274
- Omfört från pågående nyanläggningar	319	22 570	-22 889	0
Utgående ackumulerade anskaffningsvärden	78 582	1 014 864	25 140	1 118 585
Ingående ackumulerade avskrivningar	-45 930	-765 690		-811 619
Årets förändringar				0
- Årets utrangering		13 000		13 000
- Avskrivningar	-2 959	-21 946		-24 905
Utgående ackumulerade avskrivningar	-48 889	-774 636	0	-823 524
Utgående restvärde enligt plan	29 693	240 228	25 140	295 061
Överavskrivningar/obeskattade reserver				
Ingående avskrivningar över plan		-94 787		-94 787
Årets förändringar				
- avskrivning/återföring		-5 000		-5 000
Utgående ackumulerade avskrivningar över plan	0	-99 787	0	-99 787
Bokfört värde	29 693	140 441	25 140	195 274
Bokfört värde byggnader			23 687	
Bokfört värde mark			3 818	
Taxeringsvärde			23 290	

Not 14 Finansiella anläggningstillgångar

	2024-12-31	2023-12-31
Ingående ackumulerade anskaffningsvärden	74	0
- årets inköp av aktier i EFO AB, 556193-4133, 13 aktier á 5 700 kr		74
- årets försäljning till bokfört värde		0
Utgående redovisat värde	74	74

Direkt ägda

Aktier i Energikontoret i Mälardalen AB, org.nr. 556134-8698, har övergått till Enköpings kommun under året.

Not 15 Varulager m m	2024-12-31	2023-12-31
Olja	3 022	4 757
Pellets	2 835	6 015
Flis	34 365	23 316
Elcertifikat och ursprungsgarantier	28	473
Utsläppsrätter	25 911	19 926
Övriga lager, reservdelar	5 214	4 155
	71 374	58 642

Not 16	Fordringar och skulder hos koncernföretag	2024-12-31	2023-12-31
	Fordringar koncernkonto	30 537	11 304
	Kortfristiga fordringar		
	Kundfordringar, värme	6 511	6 171
	Upplupen intäkt, värme	6 246	8 440
	Förutbetalda kostnader		
		43 293	25 915
	Skulder till koncernföretag		
	Övriga skulder	1 170	3 562
		1 170	3 562

Kreditlimit på koncernkonto uppgår till 20 mkr (20 mkr).

Not 17	Förutbetalda kostnader och upplupna intäkter	2024-12-31	2023-12-31
	Upplupna värmeintäkter	21 042	17 489
	Upplupna el- och utsläppsintäkter	362	228
	Övriga poster	5 030	7 096
		26 434	24 812

Not 18 Eget kapital

Förslag till disposition av resultatet

Till årsstämman förfogande står följande vinstmedel:

Balanserade vinstmedel	86 161 220
Årets resultat	0
	86 161 220

Styrelsen föreslår att vinstmedlen disponeras så:

- att balansera i ny räkning	86 161 220
	86 161 220

	Aktie- kapital	Reserv- fond	Balanserade vinstmedel	Årets resultat	Summa eget kapital
Ingående eget kapital	1 000	200	104 262	-21 471	83 991
Årets förändring			-21 471	21 471	0
Koncernbidrag			3 370	387	3 370
Utdelning till EMAB			-21 000		-21 000
Ovillkorat aktieägartillskott från EMAB			21 000		21 000
Årets resultat				0	0
Summa eget kapital	1 000	200	86 161	387	87 748

Not	19	Obeskattade reserver	2024-12-31	2023-12-31
		Ingående ackumulerad skillnad mellan bokförda avskrivningar och avskrivningar enligt plan	89 787	110 820
		- Årets avsättning till obeskattade reserver	5 000	
		- Årets återföring från obeskattade reserver		-21 033
			94 787	89 787
Not	20	Avsättning till framtida saneringskostnader	2024-12-31	2023-12-31
		Ingående avsättningar för demonterings- & saneringskostnader	110 000	110 000
		- Årets avsättning för framtida demonterings- och saneringskostnader i och med ägarens beslut att ENA Energi AB ska ha ha frigjort marken vid Kaptensgatan till år 2035.		
		Totalt	110 000	110 000
Not	21	Långfristiga skulder	2024-12-31	2023-12-31
		Skulder till kreditinstitut	112 423	62 423
		Anslutningsavgifter	2 884	3 082
		Anslutningslån	344	356
			115 652	65 861
		Förfallotider		
		Den del av långfristiga skulder som förfaller till betalning senare än fem år efter balansdagen		
		- skulder till kreditinstitut	112 421	66 423
		- skulder för anslutningslån	2 502	2 239
			114 923	68 663
Not	22	Upplupna kostnader och förutbetalda intäkter	2024-12-31	2023-12-31
		Upplupna semesterlöneskulder	2 775	2 596
		Upplupna sociala avgifter	605	582
		Upplupen löne- och fastighetsskatt	976	891
		Upplupna bränslekostnader	7 075	10 657
		Övriga poster	2 753	5 708
			14 184	20 435

Not 23 Uppgift om moderbolaget

Moderbolaget i den koncernen där företaget ingår och som upprättar koncernredovisning är Enköpings Kommuns Moderbolag AB med organisationsnummer 556534-1954, med säte i Enköping.

Enköping den dag som framgår av vår elektroniska signatur

Jan H Clasenius

Hans Olsson

Rickard Englund

Rickard Daxner

Gunnar Öberg

Johan Örjes

Jan Hannebo
Styrelseordförande

Torbjörn Claesson
Verkställande direktör

Vår revisionsberättelse har lämnats den dag som framgår av vår elektroniska signatur

Öhrlings PricewaterhouseCoopers AB

Niclas Bergenmo