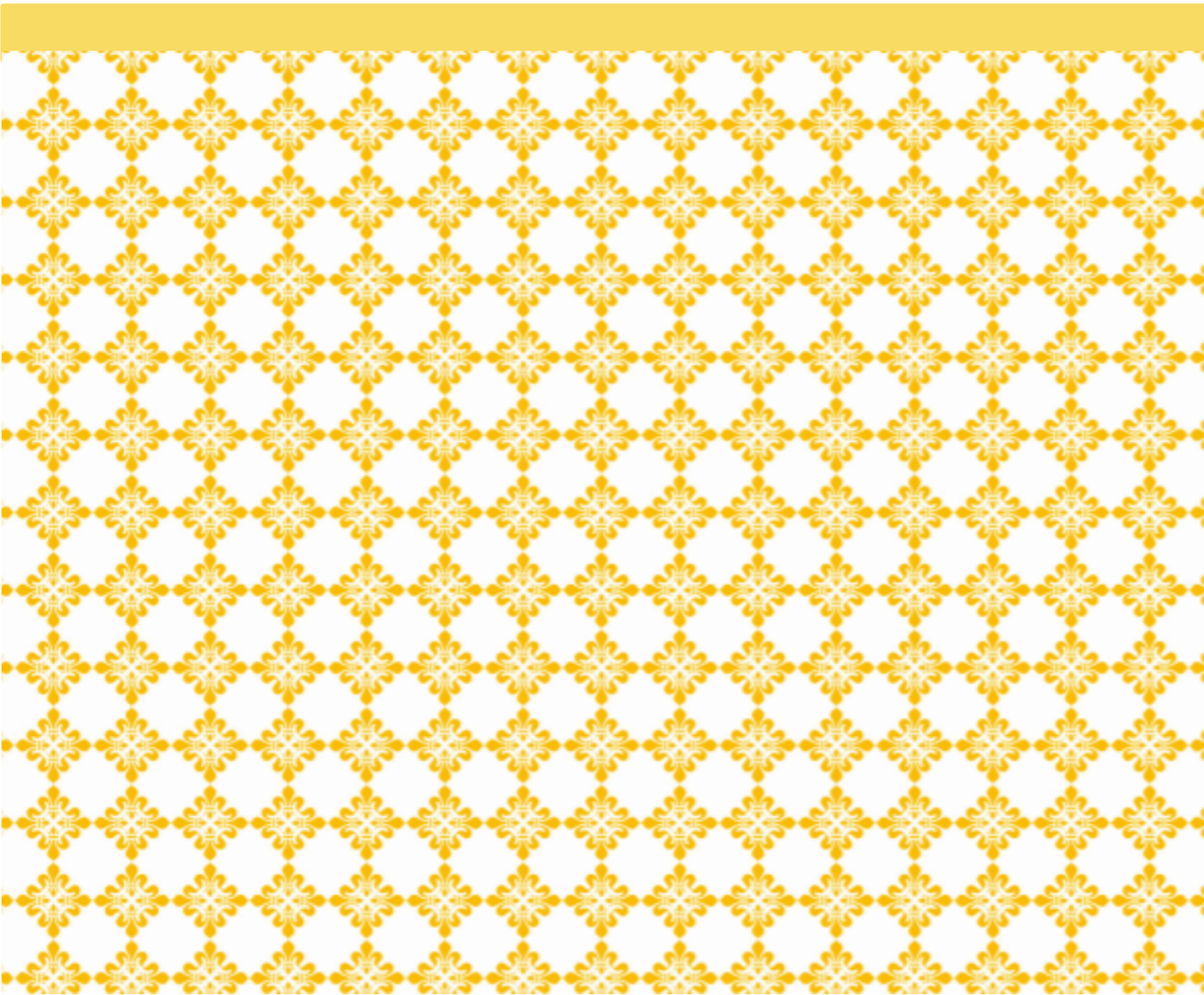


# **Verksamhetsberättelse 2024**

Utbildnings- och arbetsmarknadsnämnden



# Innehållsförteckning

1	Sammanfattning.....	3
2	Uppdrag och ansvar.....	3
3	Väsentliga händelser.....	4
4	Uppföljning av mål.....	5
4.1	Kommunfullmäktiges målbild och övergripande mål.....	5
4.2	Utvecklingsmål för grunduppdraget.....	10
5	Uppföljning av riktade satsningar och uppdrag.....	15
5.1	Satsningar och uppdrag från kommunfullmäktige.....	15
6	Väsentliga personalförhållanden.....	15
6.1	Resultat av årets medarbetarundersökning.....	16
7	Uppföljning ekonomi.....	16
7.1	Ekonomisk analys.....	18
7.2	Åtgärder för budget i balans.....	21
7.3	Uppföljning volymer.....	21
8	Uppföljning av väsentliga externa utförare.....	23
8.1	Sammanfattning av utförd uppföljning.....	23
9	Investeringsredovisning.....	24
9.1	Investeringsredovisning, årlig budget.....	24
10	Förväntad utveckling.....	25

# 1 Sammanfattning

Nämnden har under året arbetat aktivt med våra fyra utvecklingsmål för verksamheten. I synnerhet målet om framtidstro har varit i fokus, vilket går väl ihop med kommunens övergripande målbild gällande trygghet, självständighet, samhörighet och stolthet.

Viktiga händelser som inträffat under året är exempelvis att Westerlundiska gymnasiet flyttat in i nya lokaler, att beslut har fattats om att arbetsmarknadsenheten kommer byta nämnd och att flera insatser har genomförts för att förvaltningen ska ligga i framkant gällande digitalisering och AI.

När det gäller den framtida utvecklingen finns utmaningar kring minskande barnantal i förskolan och flera regelförändringar förväntas inom skolområdet som kommer ställa krav på verksamheten, exempelvis träder en ny gymnasiereform ikraft där bland annat en ny läroplan och ämnesbetyg införs. Även verksamheternas ekonomiska läge påverkas av omvärldens utveckling, vilket skapar utmaningar för våra verksamheter.

Utbildnings- och arbetsmarknadsnämndens utfall för året är 1 426,2 miljoner kronor och det innebär en avvikelse mot budget på plus 9,5 miljoner kronor eller 0,7 procent. Nämnden föreslår en ombudgetering av investeringsmedel för 4 miljoner kronor från 2024 till 2025.

## 2 Uppdrag och ansvar

Utbildnings- och arbetsmarknadsnämnden ansvarar för den kommunala utbildningsverksamheten från förskola till vuxenutbildning. I egenskap av huvudman ansvarar nämnden ytterst för barns och elevers inhämtande och utveckling av kunskaper och värden samt att de får en god grund för fortsatt yrkesverksamhet och fortsatta studier.

Nämnden har även ett ansvar utifrån rollen som hemkommun. Det innebär bland annat att nämnden ansvarar för att betala ut ersättning till fristående skolor och förskolor, att samtliga barn och elever får en skolplats och att de barn och elever som har rätt till skolskjuts får det.

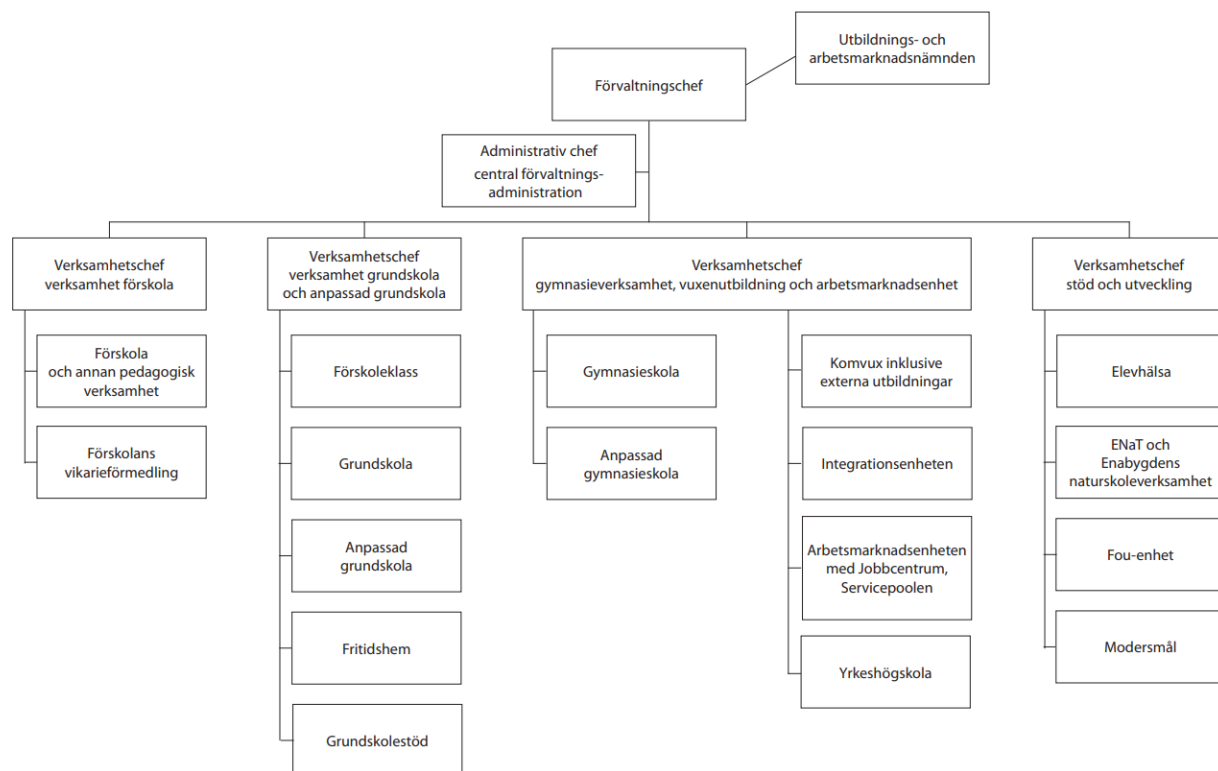
Nämnden har även ansvar för det kommunala aktivitetsansvaret (KAA). Utöver detta ansvarar nämnden också för de kommunala arbetsmarknadsinsatserna och kommunens uppgifter när det gäller att ta emot och ge introduktion till flyktingar.

### **Organisation**

Utbildnings- och arbetsmarknadsnämnden stöds av utbildningsförvaltningen som leds av en förvaltningschef som också är skolchef. På förvaltningen finns en administrativ chef och fyra verksamhetschefer. Den administrativa chefen leder handläggare, utredare och kvalitetsutvecklare.

Verksamhetschef för förskolan leder rektorerna, som i sin tur leder och fördelar arbetet på respektive förskoleenhet. Till förskoleorganisationen hör även annan pedagogisk verksamhet såsom, kväll natt och helg samt öppen förskola. Verksamhetschef för grundskolan leder rektorerna, som i sin tur leder och fördelar arbetet på respektive skolenhet. Till grundskoleorganisationen hör även Grundskolestöd, Mottagningsenhet och Lärandearena. Verksamhetschef för gymnasieskola, vuxenutbildning och AME (arbetsmarknadsenhet) leder tre rektorer och en enhetschef. Inom verksamhetsområdet återfinns även integrationsenheten (IE). I stöd- och utvecklingsenheten, som leds av en verksamhetschef, ingår modersmål, elevhälsa, Enabygdens naturskoleverksamhet, Enköpings Naturvetenskap och teknik samt forskning- och utvecklingsenheten.

Organisationen kan beskrivas enligt följande bild:



## 3 Väsentliga händelser

### Antalet barn i förskolan minskar

I augusti 2024 var det 170 färre barn inskrivna i förskolan än i augusti 2023. Detta är en tendens som syns i hela riket. Den nya befolkningsprognosen visar att antalet barn kommer att fortsätta minska (se förväntad utveckling). Förskolan avslutade leasingkontrakt av två förskolebussar i juni 2024 som en konsekvens av det sviktande barnunderlaget.

### Satsningar på AI i skolan

Förvaltningen har legat i framkant med att utbilda elever, lärare och föräldrar i olika sätt att arbeta med AI i skolan. Kommunen saknar övergripande styrdokument och även it-system som stödjer den snabba utvecklingen, vilket gör att förvaltningen riskerar att stanna av i utvecklingen av arbetet med AI.

### Westerlundska gymnasiet har flyttat in i nya lokaler

Westerlundska gymnasieskolan har flyttat in i sina nya lokaler. Invigning var den 14 augusti och en vecka senare fylldes skolan av förväntansfulla elever.

### Digitalisering av vuxenutbildningen

Vuxenutbildningen har arbetat med att ställa om bemanning och med att kunna erbjuda kurser, kursutbud och undervisning utifrån behov. Finansiering från kommunens avsatta medel för digitaliseringsprojekt har möjliggjort att undervisning kan ske i hybridformat, vilket innebär att läraren undervisar i realtid med elever både i klassrummet och på distans.

### Nya yrkesutbildningar har godkänts

Yrkeshögskolan (YH) utvecklar och driver utbildningar som beviljas och kvalitetssäkras av Myndigheten för Yrkeshögskolan. De godkände i somras att vi kan starta utbildningsformer som riktar sig mot målgrupper såväl lokalt och regionalt som nationellt. På högskolenivå finns utbildningarna Trädgårdsmästare och IT-säkerhetsingenjör.

Enköping är en av de som fått pilotprojekt att starta en gymnasial utbildningsform som Trädgårds- och odlingsarbetare.

### Antalet nyanlända har minskat

Den förändrade migrationspolitiken har gjort att ytterst få anvisade flyktingar kommer till kommunen. För 2024 är tre asylsökande anvisade till kommunen. Detta har medfört att förvaltningen har lagt ner

Svalan som fungerat som en särskild avdelning på Kraftens förskola för nyanlända.

Det leder också till att det råder stor volymosäkerhet för SFI i stort men specifikt för SFI för ukrainare. Inom befintliga resurser arbetar Jobbcentrum tillsammans med SFI med språkpraktik för elever som riskerar utskrivning från SFI. Verksamheten har på olika sätt språkträning utanför klassrummet, vilket kopplar till nämndens fjärde utvecklingsmål (se avsnitt om nämndens utvecklingsmål).

### **Massflyktsdirektivet för ukrainare har förlängts**

I juni förlängdes massflyktsdirektivet. De ukrainare som haft tillfälligt skydd i Sverige i två år kan nu folkbokföras. De som folkbokförs skrivs ut ur Migrationsverkets mottagandesystem och ansvaret övergår till kommunerna. Folkbokföringen innebär att ukrainare kan ta del av Arbetsförmedlingens etableringsprogram. De som folkbokförs nu får också rätt till socialförsäkringsförmåner och ekonomiskt bistånd. För vår del innebär det också skolplikt för barn i skolåldern.

### **Arbetsmarknadsenheten byter förvaltning**

Kommunfullmäktige har beslutat att arbetsmarknadsenheten kommer att byta förvaltning till socialförvaltningen från årsskiftet.

Arbetslösheten för ungdomar (18-24 år) har ökat till 7,9 % och ligger nu på samma nivå som i riket. För att på bästa sätt kunna arbeta med ungdomsarbetslösheten har en samverkan med Arbetsförmedlingen påbörjats.

### **Insatsen växtkraft Enköping får medel från samordningsförbundet**

En ansökan till samordningsförbundet skickades in i juni och i september blev den beviljad. Ansökan gällde insatsen Växtkraft Enköping och insatsen syftar till att stödja individer 16-67 år med behov av samordnad arbetslivsinriktad rehabilitering, mot arbete, studier eller andra arbetsinriktade stödinsatser. Beslutet innebär att insatsen beviljades medel på maximalt 8 260 000 sek för perioden 2025 till och med 2027, vilka framförallt kommer finanserna tjänster för personal vid arbetsmarknadsenheten.

## **4 Uppföljning av mål**

### **4.1 Kommunfullmäktiges målbild och övergripande mål**

Kommunfullmäktiges övergripande målbild och mål för perioden 2024–2027 är att tillsammans skapa en tryggare kommun som vi är stolta över att bo och verka i.

#### Tillsammans skapar vi trygghet

*"Trygga människor visar tillit, stöttar varandra och bidrar till en hållbar framtid tillsammans. Trygg är den som kan lita på att få stöd och hjälp i livets olika skeden, slipper vara rädd för olyckor och brott och lever i ett väl fungerande samhälle. Trygghet skapas när vi lever ett självständigt liv och är vårt allra bästa jag, samtidigt som vi känner samhörighet och stolthet i en jämlik och inkluderande omgivning."*

För att alla ska bidra till ökad trygghet i Enköping fokuserar vi på tre övergripande koncernmål, våra tre S:

- *Samhörighet*
- *Självständighet*
- *Stolthet*

#### **4.1.1 Tillsammans skapar vi trygghet**

##### **För nämnden innebär det:**

*Trygghet och studiero är avgörande för att barn och elever i Enköpings förskolor och skolor ska lyckas med att nå målen för utbildningen. Enligt skollagen har alla elever rätt till en trygg och stödjande skolmiljö. Här har förskolan en viktig roll att inte bara erbjuda barnen en trygg omsorg utan också bidra till att grundlägga barnens trygghet och självkänsla. Vuxenutbildningen och arbetsmarknadsenheten skapar trygghet genom möjlighet till vidare studier eller egen försörjning genom anställning. Inte minst SFI ger möjlighet för nyanlända att lära sig svenska vilket i förlängningen kan leda till arbete och tryggheten med en anställning och egen försörjning.*

## **Under året har nämnden bidragit genom att:**

Trygghet innebär att varje barn eller elev får en utbildning av hög kvalitet som ger barnet eller eleven goda möjligheter att inhämta och utveckla kunskaper och värden samt att varje barn eller elev som är i behov av stöd får det stöd hen behöver. Enköping arbetar systematiskt med att höja kvalitén i utbildningen. Vi har regelbundna avstämningar av elevernas kunskapsnivåer och utveckling. Nämnden har som mål att öka andelen elever som har behörighet till gymnasieutbildning och även andelen barn som slutför sin utbildning. Andelen behöriga lärare i grundskolan i Enköpings kommun är en av landets högsta, vilket lägger grunden för att elever kan känna trygghet i att de får en utbildning av hög kvalitet.

Varje barn ska känna trygghet och tilltro till sin egenförmåga och framtid i samhället och i arbetslivet. Nämnden har ett långsiktigt mål att öka framtidstron för barn och unga. Verksamheterna arbetar aktivt och med stort engagemang med detta mål för att konkretisera det utifrån de olika verksamheterna. Detta har varit ett genomgående tema för exempelvis ledarforum, planeringsdagar och kvalitetsavstämningar.

Varje elev ska få en utbildning som präglas av trygghet och en undervisning som präglas av studiero. Förskolan har en viktig roll att erbjuda barnen en trygg omsorg och bidra till att grundlägga barnens trygghet och självkänsla. Verksamheterna arbetar systematiskt med att följa upp elevernas trygghet och studiero som en del av det systematiska kvalitetsarbetet. Utbildningsförvaltningen deltar som en aktiv part i en samverkansmodell tillsammans med polisen, socialtjänst och fritidsverksamhet (SSPF) i syfte att förebygga att ungdomar hamnar i kriminalitet, missbruk eller andra sociala problem. Ett exempel på lyckat samarbete är årets terminsstart för gymnasieskolan där gymnasiet samarbetade bland annat med grundskolan, polis och socialtjänst för att få till en lugn och trygg skolstart.

Vuxenutbildningen skapar trygghet genom att kommunens medborgare får en god möjlighet till fortsatt utbildning och till att stärka sin ställning i arbets- och samhällslivet.

## **4.1.2 Samhörighet**

### **För nämnden innebär det:**

*Genom att elever får gymnasiebehörighet och lyckas ta examen ökar känslan av inkludering och samhörighet. Att vuxna ges en andra chans genom studier på vuxenutbildningen och får hjälp till att etablera sig på arbetsmarknaden ger också förutsättningar för att stärka samhörigheten och minska segregationen.*

*Ett centralt uppdrag för den kommunala utbildningsverksamheten är att förmedla och förankra respekt för de mänskliga rättigheterna och de grundläggande demokratiska värderingar som det svenska samhället vilar på. Elever ska till exempel ges inflytande över den egna utbildningen men också förberedas för de rättigheter och skyldigheter som präglar ett demokratiskt samhälle.*

*För att lyckas i sitt uppdrag behöver nämnden också samverka med andra. Till exempel behöver skolan samarbeta med vårdnadshavare, socialtjänst, polisen, regionen och vården. För yrkeshögskolan är samverkan med privata och offentliga arbetsgivare en förutsättning för att kunna tillhandahålla utbildningar som leder till arbete.*

### **Under året har nämnden bidragit genom att:**

Samhörighet skapas genom att utbildningen ska förmedla och förankra respekt för de mänskliga rättigheterna och de grundläggande demokratiska värderingar som det svenska samhället vilar på. Barn och elever ska ha inflytande över sin utbildning och förberedas för de rättigheter och skyldigheter som präglar ett demokratiskt samhälle. Nämnden arbetar med att främja barnens och elevernas delaktighet på flera sätt. Ett exempel är att elevråden för de olika skolorna har möjlighet att ansöka om en så kallad elevrådspeng för att genomföra olika utvecklingsprojekt på skolorna kopplat till trygghet och studiero.

En förutsättning för samhörighet är också goda möjligheter till att utveckla förmågan att förstå och behärska det svenska språket. Förvaltningen har bland annat utvecklat möjligheten för utrikesfödda att ta del av språkfrämjande insatser via öppna förskolan. Kommunen arbetar även systematiskt med Bornholm som är en modell för arbete med språkutveckling i förskola och förskoleklass.

Samarbete med vårdnadshavare, kultur- och fritidsliv, socialtjänst, polis samt hälso- och sjukvård är avgörande för att vi ska lyckas med vår verksamhet. Samverkan med privata och offentliga arbetsgivare är en förutsättning för att kunna tillhandahålla utbildningar och insatser som leder till arbete och en

stärkt ställning på arbetsmarknaden. Utbildningsförvaltningen har ett väl utvecklat samarbete med andra samhällsaktörer exempelvis genom samarbetet mellan skola, socialtjänst, polis och fritid (SSPF). Nämnden deltar också i "Tryggare Enköping", vilket är ett taktiskt brottsförebyggande råd där representanter från olika förvaltningar, polis, räddningstjänst, region och civilsamhälle deltar. Vi samverkar även med Region Uppsala gällande barn och ungas hälsa för att dessa ska få insatser från rätt vårdnivå. Vår samverkan skapar förutsättningar för samhörighet och gemensamt ansvarstagande för våra barn och unga.

Samhörighet innebär också att alla medarbetare inom vår verksamhet känner tillhörighet, gemensamt ansvar och engagemang för verksamheten och för dem vi är till för. Enköpings kommun har stort fokus på att arbeta relationsbyggande mellan lärare och barn/elever, vilket skapar samhörighet. Målet om en ökad framtidstro har skapat stort engagemang bland medarbetarna och bidrar till en känsla av mening och gemensamt ansvarstagande för verksamhetens resultat. Nämnden delar också årligen ut pedagogiska priset som ska uppmuntra till goda pedagogiska exempel och lyfta en person, ett team eller ett arbetslag som särskilt utmärkt sig. Detta skapar stolthet och engagemang bland medarbetarna.

### 4.1.3 Självtändighet

#### För nämnden innebär det:

*En god utbildning är avgörande för individers självständighet. Inte minst är gymnasieexamen en av de viktigaste faktorerna för individers etablering på arbetsmarknaden och i samhället i stort. Vuxenutbildningen ger vuxna en möjlighet till en andra chans till gymnasiebehörighet eller gymnasieexamen och Yrkeshögskolan skapar förutsättningar för individer att byta karriär eller välja en karriär med stora möjligheter till arbete. Förskolan och skolan är samhällets kanske allra viktigaste hälsofrämjande insats. Det handlar om lärandet i sig och om att utveckla goda relationer med andra barn och elever, lärare och andra vuxna, samt ge barn förutsättningar att utveckla självständighet och tillit till sin egna förmåga.*

*Nämnden bidrar också till självständighet genom att arbeta med individers etablering på arbetsmarknaden genom de kommunala arbetsmarknadsinsatserna och genom att nyanlända ges möjlighet att lära sig det svenska språket och om det svenska samhället.*

#### Under året har nämnden bidragit genom att:

En god utbildning är avgörande för människors självständighet, möjligheter på arbetsmarknaden och möjlighet till att påverka sin livssituation och sin framtid. I detta sammanhang är en fullständig gymnasieexamen särskilt viktig. Vuxenutbildningen och yrkeshögskolan skapar också förutsättningar för en stärkt ställning i arbets- och samhällslivet och en god grund för fortsatt utbildning.

Nämnden har som mål att öka andelen elever som går ut grundskolan med behörighet till gymnasiet. Detta lägger grunden för elevens fortsatta möjligheter till ett självständigt liv. Vi har arbetat med att kartlägga och förstå orsaken till att elever som gått hela sin studietid hos oss ändå inte når gymnasiebehörighet. Vi kommer att arbeta vidare med vilka eventuella åtgärder som är möjliga att implementera utifrån dessa insikter. Vi påbörjar även ett projekt där KAA, grundskolestöd, grundskola och gymnasiet samverkar för att så tidigt som möjligt identifiera och hjälpa unga som är i riskzon att frånvara eller helt lämna skolan.

Nämnden har som mål att så många elever som möjligt ska fullfölja en gymnasieutbildning. För att elever som påbörjar gymnasieutbildningen ska fullfölja den har vi ett aktivt arbete med att följa upp elever som hoppar av sin gymnasieutbildning. Vi utvecklar också vårt arbete med kommunens aktivitetsansvar (KAA) för att fånga upp ungdomar som inte fullföljt gymnasiet, och att erbjuda dessa relevanta insatser.

Att elever närvarar i sin utbildning är en förutsättning för att elever ska kunna tillgodogöra sig utbildningen och uppnå självständighet. Utbildningsförvaltningen har ett tydligt fokus på att främja närvaron hos eleverna samt att följa upp och förbygga orsaker till frånvaro. Vi har även en särskild enhet, grundskolestöd, som bland annat arbetar med att ge stöd åt elever som bland annat har problematisk skolfrånvaro.

En god utbildning är även viktigt för elevens hälsa och välbefinnande. Eleverna ska ges möjligheten till egen utveckling genom lärandet men också genom att utveckla förmåga till att ta hand om sig själv på ett hälsosamt sätt samt att utveckla goda relationer med andra barn, lärare och andra vuxna. Eleverna ska

också ges förutsättningar att utveckla en god självkänsla, självständighet och tilltro till sin egna förmåga att på ett balanserat sätt hantera livets med- och motgångar.

Nämnden gör flera insatser för att stärka elevers hälsa och välbefinnande. Ett exempel är att vi omorganiserat centrala elevhälsans skolpsykologer för att säkerställa likvärdiga insatser i alla grundskolor. Gruppen leds av en psykologisk ledningsansvarig som säkerställer systematisk kartläggning av behov, kollegialt utbyte och tydliggörande av professionella skolpsykologiska insatser. Vi ingår även i ett länsgemensamt nätverk för frågor som rör elevhälsa, för att utifrån elevernas behov stärka elevhälsans insatser.

#### **4.1.4 Stolthet**

##### **För nämnden innebär det:**

*Kvalitet i den verksamhet vi bedriver är absolut viktigast för att få stolta kommunmedborgare och medarbetare. Ofta behöver vi också kommunicera bättre för att förmedla hur bra verksamhet vi faktiskt har. Stolta medarbetare förutsätter också att kommunen är en attraktiv arbetsgivare där medarbetare väljer att stanna kvar. Nämnden ska verka för att bibehålla den redan höga lärarbehörigheten och de stabila rektors- och ledningsgrupperna. En viktig del i detta är att fortsätta arbetet med partnerskolor för att attrahera nyexaminerade samt erbjuda medarbetare både kompetensutveckling och karriärvägar, exempelvis genom de centralt erbjudna fortbildningsinsatserna och deltagande i det vetenskapliga teamet. Att fortsätta vara modig och prova nytt är också ett sätt att bygga stolthet. Till exempel att våga prova nya organisationsformer, så som grundskolestöd. Byggandet och underhållet av ändamålsenliga lokaler är också en viktig del i att bygga stolthet, där nya gymnasieskolan kommer bli ett gott exempel. En attraktiv arbetsplats förutsätter också ett gott samarbete och tillit mellan politik och tjänstepersoner så att alla inblandade känner en trygghet med varandras roller.*

##### **Under året har nämnden bidragit genom att:**

Inflytande och delaktighet lägger grunden för att barn och elever ska känna stolthet över sin skola/förskola och utbildning. Stolta elever och vårdnadshavare är viktiga ambassadörer och bidrar till att lyfta fram vår verksamhet. En god kommunikation, transparens, tillgänglighet och öppenhet mot omgivande samhället skapar stolthet för vår verksamhet. Ett exempel på hur vi öppnar upp vår verksamhet för möten med det omgivande samhället är att pensionärer välkomnas att äta lunch tillsammans med eleverna på vissa skolor under vissa dagar i veckan.

Stolta medarbetare är avgörande för resultat i vår verksamhet. En förutsättning för stolta medarbetare är att kommunen är en attraktiv arbetsgivare där medarbetare väljer att stanna kvar. Vi behöver kunna samt erbjuda våra medarbetare möjlighet att kunna utvecklas, bygga på sin kompetens och kunna erbjuda olika karriärvägar. Inom förvaltningen finns en enhet för forskning och utveckling. Vi har en lektor som leder ett vetenskapligt team bestående av förstelärare och lärare med utvecklingsansvar. Syftet är att utbildningen och undervisningen som bedrivs inom kommunen ska vila på vetenskap och beprövad erfarenhet. Vi genomför även centralt erbjudna fortbildningsinsatser. Nämnden arbetar aktivt med att bibehålla och stärka den redan höga andelen behöriga lärare. En viktig del i detta är att fortsätta arbetet med partnerskolor för att attrahera nyexaminerade lärare.

Ett kompetent ledarskap bygger också stolthet. Enköping kommun har erfarna och stabila rektors- och ledningsgrupper. Vi arbetar också med ledarforum, vars syfte är att ledarskapet ska stå i fokus. Ledarforum behandlar olika teman kopplade till ledarskap och tillsammans ges möjlighet att reflektera över olika frågor kopplade till det egna ledarskapet. De teman som behandlas är också kopplade till förvaltningens systematiska kvalitetsarbete och utvecklingsmålen i nämndplanen.

Att vara modiga och prova nya sätt att arbeta leder till stolthet över vår verksamhet. Nämnden har exempelvis prövat att arbeta med nya organisationsformer. Ett exempel är grundskolestöd som stödjer skolorna i sitt arbete med elevhälsofrågor, speciellt kring barn och elever i behov av särskilt stöd. Att säkerställa att vi har attraktiva och ändamålsenliga lokaler är också viktigt för att vår personal och dom vi är till för ska känna stolthet. Vi arbetar med att modernisera våra lokaler och skolor och ett konkret exempel är Westerlundska gymnasiets nya lokaler som invigdes i samband med höstterminen 2024, samt att två nya grundskolor är under byggnation för att ersätta befintliga lokaler.



## 4.2 Utvecklingsmål för grunduppdraget

### 4.2.1 Ökad framtidstro hos barn och ungdomar

Nämnden ser att det finns en oroande trend i samhället vad gäller en minskad framtidstro hos barn och unga. Trenden är synlig både på nationell, regional och lokal nivå och kan kopplas ihop med ett ansträngt samhällsläge vad gäller exempelvis ekonomi, klimat och pandemi.

Förskola och skola har en viktig roll i att stärka framtidstron för barn och elever, båda vad gäller tron på sin egen förmåga och möjligheten att påverka sin omvärld i en bättre riktning. Att lyckas i skolan bidrar till att barn och unga mår bättre och får en god grund för att ta sig an olika delar av livet.

#### Bedömning av måluppfyllelsen



#### Fokus på att skapa samsyn och innebörd

De oroshärdar som finns i vår omvärld påverkar våra barn och elever. Samtidigt är tron på både sin egen framtid och framtiden för omvärlden viktig, inte minst i en tid då många unga mår psykiskt sämre. Målet har väckt stort engagemang inom förvaltningens verksamheter och under det gångna året har nämnden och förvaltningen arbetat aktivt med målet om ökad framtidstro.

Målet har varit ett återkommande tema på planeringsdagar. Ett exempel är ledarskapsforum för chefer inom förvaltningen som genomfördes i november då temat var kring framtidstro. Ett annat exempel var att framtidstro var i fokus på förskolans planeringsdagar i september. Målet har också diskuterats i kvalitetsdialog med Skolverket och Specialpedagogiska skolmyndigheten (SPSM). Att skapa samsyn och förståelse för målet är viktigt för att kunna skapa en ökad framtidstro.

Samtliga verksamheter har haft i uppdrag att arbetat med målet utifrån sina respektive verksamheter, vad betyder begreppet för dom och hur vi kan se skillnad i våra olika verksamheter. Verksamheterna har också genom sina kvalitetsredovisningar rapporterat hur dom arbetat med målet.

#### Att mäta ett omätbart mål

Hur barn och elever ser på framtiden och känner framtidstro är unikt för alla människor och i grunden är det ett fenomen som inte går att mäta i exakta tal.

Utan att fånga begreppets komplexitet och unicitet, kan samtidigt enkäter vara ett verktyg för att få någon form av indikator på hur barn och elever ser på sin framtid. Uppsala läns kommuner genomför en enkät som heter Liv och hälsa. I den framgår att tron på den egna framtiden har gått ner från 2013 då 82% svarade att de såg mycket ljust eller ganska ljust på den egna framtiden till 75 % år 2023. Flickor såg 2023 mindre ljust på sin framtid (71%) jämfört med pojkar (80%).

När det gäller synen på utvecklingen i världen i stort har andelen som svarat mycket ljust eller ganska ljust gått ner från 43 % 2013 till 27 % 2023. Även här ser flickor mindre ljust på framtiden (22%) jämfört med pojkar (30%).

Undersökningen liv och hälsa kommer nästa gång publiceras 2026. Förvaltningen utreder om frågor som fångar framtidstro kan integreras i ämneskollen för grundskolan och Trivselenkäterna i gymnasieskola för att kunna genomföra mätningar mer regelbundet.

#### Åtgärder för ökad framtidstro

Förvaltningen och verksamheterna har genomfört flera konkreta åtgärder som förväntas främja målet om ökad framtidstro. Ett exempel som verksamheterna arbetar med är att det är ett tydligt fokus på att främja närvaron. Vi behöver ha våra elever i skolan för att kunna arbeta med att öka deras framtidstro och trygghet.

Fritidshemmen kan ha en stor betydelse som en kompensatorisk insats för att alla elever ska få samma möjlighet till utveckling och lärande. Möjligheten att gå på fritidshem är idag ojämnt fördelat då barn till föräldralediga och arbets sökande inte får delta i verksamheten. För att ökad framtidstro utreder förvaltningen möjligheten att erbjuda fritids för alla elever mellan 6-9 år under en projekttid på 4 år.

Nyckeltal	Utfall 2021	Utfall 2022	Utfall 2023	Utfall 2024
-----------	-------------	-------------	-------------	-------------

Nyckeltal	Utfall 2021	Utfall 2022	Utfall 2023	Utfall 2024
Ökad framtidstro för barn och unga - Nyckeltal kommer att arbetas fram under 2024			75 %	

## 4.2.2 Öka andelen elever som når behörighet till gymnasieskolan

*Gymnasiebehörighet är avgörande för framtiden eftersom det öppnar dörrar till utbildning, arbete, personlig utveckling och en inkludering i samhället. Att säkerställa att fler elever får möjlighet att uppnå gymnasiebehörighet är viktigt både för individernas och samhällets framtid. Detta arbete börjar redan i förskolan som ska bidra till kontinuitet och progression i barnens utveckling och lärande samt förbereda för fortsatt utbildning.*

### Bedömning av måluppfyllelsen



#### Behörighet till gymnasiet minskar på totalen

Andelen elever som gick ut nian 2024 och uppnådde behörighet till minst ett yrkesprogram på gymnasiet var 85,1 % (365 elever). Detta är en nedgång från föregående år då behörigheten låg på 87,5 %. Även nationellt så har andelen elever som uppnår behörighet till yrkesprogram minskat något.

#### Andelen flickor med behörighet ökar medan andelen för pojkar minskar

Andelen flickor som uppnår behörighet till gymnasiet ökar med knappt tre procentenheter från föregående år, från 83,9 % till 86,7%. För pojkar ser vi en kraftig minskning av behörigheten med en nedgång på knappt 9 procentenheter från 89,4 % till 80,8 %.(1) Det finns skillnader mellan skolor då en del inte har några direkta skillnader gällande resultat mellan pojkar och flickor. På de skolor där skillnader finns är en förklaring att pojkar, i större omfattning, har en instabil skolbakgrund och att insatser behöver kopplas på tidigare för att få fler pojkar att nå gymnasiebehörighet.

#### En stor del av minskning förklaras av sent inflyttade och nyanlända elever

En stor del av förklaringen är att en stor andel av de elever som inte fick behörighet kom till respektive skola under årskurs 9 (24 personer). Dessa personer utgörs i hög utsträckning av elever som placerats på hem för vård och boende. Dessa elever har ofta mycket bristfällig skolbakgrund och stannar i kommunen under en kort tid. Om dessa individer räknas av blir behörigheten till gymnasiet istället 90 %. I fall även nyanlända elever som inte blivit behöriga till gymnasiet (16 personer) räknas av blir behörigheten till gymnasiet knappt 94 %.



Andelen som inte uppnådde behörighet utan att tillhöra någon av ovanstående grupper ökade något men i betydligt mindre utsträckning än om vi ser på hela nedgången i behörighet.

#### Kartläggning av orsaker till att elever inte når gymnasiebehörighet

Under året har förvaltningen arbetat med ett projekt där elever som inte nått gymnasiebehörighet, men som varken är nyanlända eller kom till grundskolan i Enköping i nionde klass, har intervjuats. Målet är att söka förklaringar ur ett elevperspektiv, till varför dessa elever inte nått gymnasiebehörighet. Intervjuerna handlade om elevernas upplevelse av skolan gällande exempelvis undervisning, lärare och det stöd eleven fått eller upplevde sig ha behövt. Eleverna upplevdes samstämmiga i sina svar, även fast de gått i olika skolor.

Eleverna lyfter att en bra lärare skapar relationer och eleverna betonar vikten av att få lära känna läraren. Vidare finns en upplevelse av avsaknad av genomgångar i grundskolan och att undervisningen som helhet i högre grad behöver hållas samman av en röd tråd. Nu fanns känslan av att det hela tiden var något nytt som började varje lektion vilket skapade en stress och upplevelse av högt tempo. Flertalet elever uttrycker känslan av hopplöshet inför möjligheten att få hjälp under sin högstadietid. Det var tydligt att antingen lägger eleven sitt "misslyckande" i att nå behörighet till gymnasiet på skolan eller så tar den på sig hela ansvaret, det förekommer inte hos någon att den ser på ansvaret som delat.

Kartläggningen har precis avslutats och förvaltningen kommer att arbeta med att förankra resultatet i våra verksamheter. En slutlig rapport kommer att presenteras vid nämndsammanträdet i mars 2025.

Nyckeltal	Utfall 2021	Utfall 2022	Utfall 2023	Utfall 2024
 Andel elever som ej når behörighet utan att tillhöra gruppen nyanlända eller sent inflyttade			5,8 %	6,4 %
 Andelen elever som blir behöriga till yrkesprogram och som gått i kommunala skolor		85 %	87,5 %	85,1 %

1. Baserat på statistik från Skolverket.

### 4.2.3 Öka andelen elever som fullföljer sin utbildning i gymnasieskolan

En gymnasieexamen är en av de viktigaste faktorerna för individers etablering på arbetsmarknaden och i samhället i stort. Unga som lämnar gymnasieskolan utan examen har sämre möjligheter att etablera sig på arbetsmarknaden och med det följer en förhöjd risk för utanförskap i form av till exempel lägre inkomst och sämre hälsa. Det finns även stora vinster för samhället med att arbeta för fullföljda gymnasiestudier.

#### Bedömning av måluppfyllelsen



##### Examensgrad efter årskurs 3 minskar något

Andelen elever som påbörjar tredje årskursen på gymnasiet och går ut med examen har minskat med 2 procentenheter från föregående år. Minskningen är större när det gäller andelen från yrkesförberedande program som tar examen då det förra året var 72,1 % av eleverna som tog examen mot 68,8 % i år. När det gäller högskoleförberedande program är minskningen inte lika stor, från 82,6% till 81,4 %.

I denna form av statistik är det vanligt med en viss avvikelse från år till år då elevgruppen mellan år ser olika ut. Det går inte att dra några större slutsatser utifrån årets nedgång. Sett till de senaste fyra åren ser vi en tydligt ökande trend med andelen som går ut tredje årskursen med examen.

Andelen elever som beviljats ett fjärde år på gymnasiet uppnår i hög utsträckning sina mål och går ut med en examen. Det här rör sig om ett ytterst begränsat antal elever. År 2024 uppnådde 5 av 7 elever examen efter sitt beviljade fjärde år.





##### Förvaltningen arbetar för att fler ska kunna fullfölja sin utbildning

En viktig insats för att på sikt öka andelen elever som går ut gymnasiet är att minska antalet avhopp. Här ser vi en positiv utveckling att andelen elever som hoppar av sina studier i årskurs tre har minskat.

Utbildningsförvaltningen samverkar även inom SSPF är viktigt för fånga upp elever som riskerar att hamna i utanförskap och kriminalitet och stödja dessa så att de kan fullfölja sin gymnasieutbildning. Att eleven fullföljer sin utbildning är även i sig brottsförebyggande.

##### Vi utvecklar vårt arbetssätt med kommunens aktivitetsansvar (KAA)

En viktig insats för att öka andelen ungdomar som tar en gymnasieexamen är att tidigt fånga upp de ungdomar som inte påbörjat eller hoppat av sin gymnasieutbildning. Arbetet med KAA har utvecklats på senare tid men det finns ett fortsatt behov att utveckla arbetet, främst de förebyggande insatserna bland annat genom att utveckla samarbetet mellan KAA och grundskolan vilket nu påbörjats. Tyvärr ser vi också att andelen personer i kommunens aktivitetsansvar har ökat något sedan föregående år.

Nyckeltal	Utfall 2021	Utfall 2022	Utfall 2023	Utfall 2024
 Andelen avhopp i årskurs 3 på gymnasiet		-	2,6 %	0,8 %
 Examensgrad efter årskurs 3	68,7 %	74,2 %	79,3 %	77,3 %
 Examensgrad efter beviljat fjärde år			100 %	71 %
Antalet ungdomar i KAA				242
 Personer i kommunens aktivitetsansvar, andel (%) av inv 16-20 år	16,8 %	15,4 %	14,7 %	17,1 %

### Andel elever som tar examen efter tre års gymnasiestudier.

	Antal elever totalt läsår 23/24	Andel med examen 23/24	Andel med examen 22/23
Högskoleförberedande	257	81 %	82 %
Yrkesprogram	125	69 %	73 %
<b>Totalt</b>	<b>382</b>	<b>76 %</b>	<b>78 %</b>

### Andelen elever som hoppar av tredje året på gymnasiet

	Antal avhopp	Antal elever i årskurs 3	Andel avhopp
Läsår 22/23	10	384	2,6
Läsår 23/24	3	382	0,8
Läsår 24/25	Eleverna tar examen 2025		

### Fjärdeårselever

	Antal fjärdeårselever	Antal elever med examen	Andel fjärdeårselever med examen
Läsår 22/23	7	7	100 %
Läsår 23/24	7	5	71 %
Läsår 24/25	4	Eleverna tar examen 2025	

## 4.2.4 Öka andelen språkträningsinsatser till utrikesfödda

*Språket är många gånger en förutsättning för att få ett arbete eller för att kunna tillgodogöra sig information på svenska för att motverka utanförskap. Språket har också stor inverkan på integration och social delaktighet, vilket är grunden för ökad självständighet och för gemenskap i vårt samhälle.*

*Inom området ser vi att de som står längst från arbetsmarknaden, och därigenom riskerar ett långvarigt utanförskap, saknar grundläggande kunskaper i svenska. I riskzonen ser nämnden att utrikesfödda kvinnor är i en speciellt utsatt situation och att fokus behöver ligga på deras deltagande i språkträningsinsatser för att skapa bättre förutsättningar framåt.*

### Bedömning av måluppfyllelsen



#### Svenska för invandrare (SFI) erbjuds nu på Öppna förskolan

I februari 2024 återupptog öppna förskolan erbjudandet om SFI undervisning för föräldralediga. Undervisningen är förlagd till måndagar och tisdagar under öppna förskolans verksamhetstider.

Under året har antalet deltagare varit mellan 5 till 16 deltagare per tillfälle. Engagemanget från deltagarna har varit stort och deltagarantalet ökar stadigt. Då föräldrarna, främst kvinnor, är lediga med sina barn så blir deltagandet ofta oregelbundet. Totalt uppskattas ungefär 20 personer under året ha deltagit i verksamheten, och de flesta har deltagit vid flera tillfällen. Eleverna erbjuds träning utifrån sin nivå. Även tematräffar har genomförts med exempelvis arbetsmarknadsenheten för att främja att deltagarna kommer ut i arbetslivet efter föräldraledigheten.

#### Gemensam rutin för arbetsmarknadsinsatser för SFI-elever

Förvaltningen har genom vuxenutbildningen och arbetsmarknadsenheten samarbetat med socialförvaltningens enhet Utredning Försörjningsstöd Vuxna för att gemensamt utarbetat en rutin för att stödja SFI-elever i deras svenska språkutveckling, integration i samhället och etablering på

arbetsmarknaden. Rutinen beskriver hur SFI-elever ska kunna ta del av kommunala arbetsmarknadsinsatser hos Jobbcentrum, främst praktik.

### Förstärkt läs- och skrivinläring på SFI

För undervisning av elever med varaktiga läs- och skrivsvårigheter har ett pilotprojekt med lärare och speciallärare genomförts för att säkerställa kontinuerlig uppföljning och justering av undervisning i syfte att möta elevens behov. Denna satsning syftar till att ytterligare stärka elevers läs- och skrivutveckling i den pågående undervisningen.

Nyckeltal	Utfall 2021	Utfall 2022	Utfall 2023	Utfall 2024
Antalet studenter som deltar i SFI-undervisningen på öppna förskolan.				20

Startade 2024 därav finns bara utfall för det året.

## 5 Uppföljning av riktade satsningar och uppdrag

### 5.1 Satsningar och uppdrag från kommunfullmäktige

Särskilda satsningar i KF:s årsplan	Uppföljning av satsning
Satsning barn och unga	I nämndens budget har 30 miljonerna extra tillförts för 2024. Detta har inneburit att nämnden kunnat genomföra en högre uppräknings av skolpeng än om uppräknings endast hade utgått ifrån kostnadsuppräknings för exempelvis löner, städ, måltider etc. Detta har lett till att nämnden kunnat vidmakthålla och utveckla kvalitén på verksamheten.
Fortsatt verksamhetsutveckling	Nämnden har fortsatt den utveckling av verksamheten som redan påbörjats. Detta innefattar exempelvis satsningar på utveckling och kompetensförstärkning gällande AI.
Hållbarhet prioriteras	Nämnden har arbetat med sina åtaganden i koldioxidbudgeten. Det handlar bland annat om att minska utsläppen från interna och externa transporter. Förvaltningen arbetar med att ställa omfattande krav gällande fossilfridrift vid nya upphandlingar och avtal gällande exempelvis skolskjuts. Vid leasingavtal för nya fordon ställer förvaltningen krav på att dessa ska vara fossilfria. Förvaltningen har också avslutat leasingen av två bussar under 2024, vilket också kommer leda till mindre utsläpp.

Uppdrag i KF:s årsplan	Uppföljning av uppdrag
Effektiviseringskrav på nämnderna	Tack vare de ovan nämnda satsningarna har nämnden inte behövt genomföra några omfattande effektiviseringar exempelvis i form av nedläggning av verksamheter eller uppsägning av personal. Nämnden arbetar kontinuerligt med en stärka en god och långsiktigt hållbar ekonomisk hushållning.

## 6 Väsentliga personalförhållanden

Personálnyckeltal	Utfall 2021	Utfall 2022	Utfall 2023	Utfall 2024
Antal anställda (tillsvidareanställda) per sista	1 554	1 595	1 529	1 508

december				
Sjukfrånvaro (%)	7,9	8,2	7,3	6,8
Extern personalomsättning (%)	9,0	9,9	8,8	5,4

Sjukfrånvaron på förvaltningen är lägre i år än föregående år, vi är även nere på en lägre nivå än innan pandemin. Förskolan har fortfarande de högsta sjuktalen, men lägre än för ett par år sedan. HR, rektorer inom förskola och verksamhetschefen har arbetat aktivt tillsammans med medarbetarna gällande arbetsmiljön och sjukfrånvaro.

Den externa personalomsättningen bedömer vi som lågt i förhållande till förvaltningens typ av verksamhet. Stabila ledningsgrupper och lärarbehörighet bidrar troligen till den låga externa personalomsättningen.

## 6.1 Resultat av årets medarbetarundersökning

Nyckeltal	Utfall 2021	Utfall 2022	Utfall 2023	Utfall 2024
Hållbart medarbetarengagemang (HME)	80	77	79	81

Vi bedömer att utbildningsförvaltningen har höga indexvärden inom hållbart medarbetarengagemang (HME) samt inom områdena motivation, ledarskap och styrning.

Förvaltningen har analyserat medarbetarundersökningen och gjort ett utkast till handlingsplan som kommer att samverkas med fackliga parter i februari. Utkastet innehåller tre prioriterade områden som förvaltningen planerar att arbeta vidare med: utvecklande medarbetarskap, ledarskapsutveckling samt bättre information och förberedelse inför genomförandet av medarbetarenkäten. Det sistnämnde i syfte att öka enkätens träffsäkerhet och att skapa bättre förutsättningar för enkätens resultat ska kunna omhändertas på ett konstruktivt sätt.

## 7 Uppföljning ekonomi

### Sammanfattning

Utbildnings- och arbetsmarknadsnämndens utfall för 2024 är 1 426,2 miljoner kronor vilket motsvarar en avvikelse mot budget på plus 0,7 procent.

Avvikelsen förklaras främst av statsbidrag som tillkommit eller där utfallet är högre än budgeterat samt lägre kostnader för barn- och elevpeng till den egna kommunala regin.

### Resultaträkning

Intäkter / Kostnader (mnkr)	Bokslut 2023	Budget helår 2024	Utfall helår 2024	Avvikelse utfall helår mot budget	Avvikelse utfall helår mot budget i %
Taxor och avgifter	38,7	36,0	40,0	3,9	11,0 %
Bidrag (intäkter)	151,8	139,7	147,2	7,5	5,4 %
Övriga intäkter	21,4	28,3	21,2	-7,1	-25,1 %
<b>Summa intäkter</b>	<b>212,0</b>	<b>204,0</b>	<b>208,4</b>	<b>4,4</b>	<b>2,1 %</b>
Personalkostnader	-847,9	-869,4	-865,6	3,8	0,4 %
Bidrag (kostnader)	-1,1	-1,0	-1,0	0,0	1,4 %
Köp av verksamhet	-348,7	-357,3	-357,6	-0,2	-0,1 %

Lokalhyror	-185,6	-193,4	-201,0	-7,6	-3,9 %
Övriga driftskostnader	-209,1	-209,5	-202,2	7,3	3,5 %
Kapitaltjänstkostnader	-7,8	-9,2	-7,2	2,0	21,3 %
<b>Summa kostnader</b>	<b>-1 600,1</b>	<b>-1 639,7</b>	<b>-1 634,6</b>	<b>5,2</b>	<b>0,3 %</b>
<b>Summa totalt (mnkr)</b>	<b>-1 388,2</b>	<b>-1 435,7</b>	<b>-1 426,2</b>	<b>9,5</b>	<b>0,7 %</b>

### Driftsredovisning

Verksamhet (mnkr)	Bokslut 2023	Budget helår 2024	Utfall helår 2024	Avvikelse utfall helår mot budget	Avvikelse utfall helår mot budget i %
Nämnd- och styrelseverksamhet	-1,7	-1,5	-1,5	0,1	4,4 %
Övrig politisk verksamhet	-0,2	0,0	0,0	0,0	-
Turistinformation (feriearbete)	-0,5	0,0	-0,4	-0,4	-
Allmän fritidsverksamhet (feriearbete)	-0,1	0,0	0,0	0,0	-
Idrotts- och fritidsanläggningar (feriearbete)	-0,2	0,0	-0,4	-0,4	-
Öppen förskola	-2,9	-3,2	-3,1	0,1	2,4 %
Förskola	-382,1	-383,4	-377,8	5,6	1,4 %
Pedagogisk omsorg	-7,7	-7,6	-7,8	-0,3	-3,5 %
Fritidshem	-62,2	-67,1	-66,5	0,6	0,8 %
Förskoleklass	-38,7	-39,9	-39,9	0,0	-0,1 %
Grundskola	-573,8	-598,4	-596,1	2,3	0,4 %
Anpassad grundskola	-39,7	-41,0	-40,9	0,1	0,1 %
Gemensam OH	-14,3	-13,5	-12,0	1,5	11,3 %
Gymnasieskola	-208,0	-215,9	-223,8	-7,9	-3,7 %
Anpassad gymnasieskola	-14,9	-16,5	-16,7	-0,2	-1,1 %
Grundläggande vuxenutbildning	-4,7	-4,6	-5,0	-0,4	-8,8 %
Gymnasial vuxen- och påbyggnadsutbildning	-8,0	-9,8	-9,5	0,3	3,1 %
Komvux som anpassad utbildning	-0,9	-1,0	-0,9	0,0	4,4 %
Högskoleutbildning etc (Yrkeshögskolan)	-0,3	-0,8	-1,0	-0,2	-25,7 %
Svenska för invandrare	-13,4	-14,0	-11,7	2,3	16,5 %
Uppdragsutbildning (KAA)	-0,5	-0,8	-0,7	0,1	10,5 %
Äldreomsorg (feriearbete)	-0,8	0,0	-1,0	-1,0	-
Insatser enligt LSS, SFG och HSL	-3,4	-3,9	-5,1	-1,2	-31,0 %
Flyktingmottagande	0,2	-0,2	4,6	4,8	2 076,4 %
Arbetsmarknadsåtgärder	-9,2	-12,6	-8,5	4,1	32,7 %
Gemensamma verksamheter (feriearbete)	-0,1	0,0	-0,2	-0,2	-
<b>Totalt (mnkr)</b>	<b>-1 388,2</b>	<b>-1 435,7</b>	<b>-1 426,2</b>	<b>9,5</b>	<b>0,7 %</b>

## 7.1 Ekonomisk analys

### Resultaträkningen per post

#### **Taxor och avgifter**

Intäkterna för barnomsorgsavgifter för förskola och fritids står för nästan hela den positiva avvikelsen på 3,9 miljoner kronor. Här spelar föräldrars inkomstnivåer och barnens vistelsetider in utöver antalet inskrivna. I beloppet ingår också den justering av avgifterna som görs när lämnade inkomstuppgifter jämförs med taxeringsuppgifter från Skatteverket. Barnomsorgsavgifterna fastställs av Skolverket när kommunen är ansluten till systemet med maxtaxa. Resterande del av avvikelsen förklaras av avgifter som elever betalat in när de gör provningar i olika kurser och ersättningar som elever betalat in för förstörda läromedel.

#### **Bidrag**

Intäkterna för statsbidrag är 7,5 miljoner kronor högre än budgeterat. Merparten av överskottet avser riktade statsbidrag och kommer från Skolverket. Intäkter i form av generella statsbidrag bokförs nu under posten Övriga kostnader.

#### **Övriga intäkter**

Den största budgetposten inom övriga intäkter består av barn- och elevpeng till de egna kommunala skolorna. Både som en kostnad för hemkommunen som finansierad och som intäkt för varje kommunal enhet som finansieras med barn- och elevpeng. Kostnaden för hemkommunen som finansierad överensstämmer med den volym som är beslutad av kommunfullmäktige. Intäkten för respektive kommunal skolenhet budgeteras av rektor. Utfallet för barn- och elevpeng är 6,6 miljoner kronor lägre än budget. Resterande del av underskottet är lägre försäljningsintäkter för bland annat Arbetsmarknadsenheten. Det kan förklaras av att övriga förvaltningar var mer återhållsamma med att beställa arbeten under året.

#### **Personalkostnader**

Den lägre kostnaden på 3,8 miljoner kronor förklaras av sjukskrivningar, vård av barn, inte tillsatta tjänster och en restriktiv användning av vikarier. Det är framförallt inom förskolan, gymnasiet och på overhead som kostnaderna har varit lägre.

#### **Köp av verksamhet**

Kostnaden för köp av verksamhet (utbildningskostnader för annan huvudman) är 0,2 miljoner kronor högre än budget. Kostnaden varierar med antal inskrivna elever, uppnådda studieresultat (Komvux) och val av utbildning. I början av höstterminen då delårsrapporten sammanställdes var utfallet 3,1 miljoner kronor lägre än budget. Uppföljning av skolverksamhet är dock väldigt svår att göra vid detta tillfälle. Eleverna byter mellan huvudmän och utbildningar och det är i september alla huvudmän gör en avstämning av elevantalet. Därefter justeras utbetalningen av elevpeng från att gälla från den 1 juli.

Under hösten har det även varit färre barn än budgeterat inom förskolan med annan huvudman, vilket gör att kostnaden varit 4,3 miljoner kronor lägre än budgeterat. Såväl gymnasieskola som anpassad gymnasieskola har haft kostnader på 4,7 miljoner kronor mer än budget. I utfallet ingår en reservering med 0,1 miljoner kronor för att kompensera fristående huvudmän för underskottet för gymnasieskola i egen regi.

#### **Lokalhyror**

Lokalkostnaderna är högre än budgeterat med 7,6 miljoner kronor och merparten, 8,1 miljoner kronor, består av högre kostnader för det nya gymnasiet. Avvikelsen har många beståndsdelar. En anledning är att hyror betalades för både det nya gymnasiet och det gamla i juni. En annan anledning är att tilldelad budgetram i form av strukturkostnad är lägre än den verkliga förändringen av kostnad för gymnasiet. Den andel i budgetramen som behövs för att täcka det ökade bidrag som ska utbetalas till elever med annan huvudman saknas också.

Kostnader för inhyrda lägenheter till kvotflyktingar från Ukraina har varit högre än budgeterat och är också en förklaring till avvikelsen.

För grundskolan är kostnaderna 3,3 miljoner kronor lägre än budget då bygget av nya Örsundsbroskolan



inte kom igång som planerat och att hyra av moduler därmed kunde senareläggas något.

### **Övriga driftkostnader**

Posten övriga driftkostnader är 7,3 miljoner lägre än budget.

Under året har en ombokning gjorts med 12,0 miljoner kronor från intäkten statsbidrag till övriga driftkostnader beroende på redovisningsregler för generella statsbidrag. Kostnaderna har alltså reducerats med intäkten men bidraget har använts för olika driftkostnader vilket gör att nettoeffekten blir mindre inom denna kontogrupp.

Det ökade kostnadsläget gör att till exempel kostnader för leasing av IT-utrustning har varit 1,6 miljoner kronor högre än budget och även driften av verksamhets-specifika system har varit 1,2 miljoner kronor högre än budget. Vidare har verksamhetsmåltider varit 1,5 miljoner kronor högre än budget. Ökningen har varit inom grundskolan, gymnasiet och anpassade gymnasiet medan kostnaden varit lägre för förskolan.

Skolskjutsar har haft ett lägre utfall än budgeterat med 3,0 miljoner kronor. Detta beror dels på att en periodisering gjordes för hösten 2023 utifrån uppgifter från UL avseende budgeterade kostnader. När fakturan kom i mars 2024 var den lägre än det belopp som periodiserats från 2023. Även kostnader för skolskjuts med taxi har varit lägre än budgeterat.

### **Kapitaltjänstkostnader**

Avvikelse på 2 miljoner kronor består framförallt av lägre investeringar i samband med flytten till nya gymnasiet.

### **Uppföljning per verksamhet med större avvikelser mot budget**

#### **Förskola**

Resultatet för verksamheten är ett överskott på 5,6 miljoner kronor.

Eleversättningen har varit 4,1 miljoner kronor lägre än budget till förskolor med annan huvudman och 4,2 mnkr lägre till de kommunala förskolorna. Avvikelsen beror på minskade volymer.

Lönekostnaderna har varit 2,1 miljoner kronor lägre än budget och det beror till stor del på att behovet av vikarier har minskat då antalet barn på förskolan har minskat.

När budgetarbetet för verksamhet förskola i egen regi var klar var kostnaderna 3,7 miljoner kronor högre än tilldelad budgetram. Det budgeterade underskottet samt minskade eleversättningen blir tillsammans 7,9 miljoner kronor, men lägre lönekostnader och högre intäkter i form av barnomsorgsavgifter och statsbidrag gör att de kommunala förskolorna redovisar ett underskott på 4,4 miljoner kronor. Då volymersättningen minskar påverkar det verksamheten i egen regi negativt men för hemkommunen som finansiär blir påverkan positiv då kostnaderna blir lägre än budget.

Den kommunala förskolan har under åren 2021-2023 haft ett överskott om totalt 12,2 miljoner kronor varför underskottet 2024 kan kvittas mot tidigare års överskott enligt dom HFD2021 ref 69 mål nr 2078-20.

#### **Förskoleklass, grundskola och fritidsverksamhet**

Resultatet för verksamhet förskoleklass är lika med budget, för verksamhet grundskolan är överskottet 2,3 miljoner kronor och för fritidsverksamhet är överskottet 0,6 miljoner kronor.

Grundskolan har ett överskott i egen regi på 2,9 miljoner kronor. När budgetarbetet för verksamhet grundskola i egen regi var klar var kostnaderna 3,5 miljoner kronor högre än tilldelad budgetram. Ökade statsbidrag och minskade lokalkostnader med anledning av att bygget av nya Örsundsbroskolan inte kom igång som planerat gör att grundskolan ändå redovisar ett överskott.

Fritidsverksamhet i egen regi visar ett överskott på 3,9 miljoner kronor, vilket till största del beror på ökade volymersättning och ökade intäkter för barnomsorgsavgifter som båda har sin förklaring i ökade volymer inom verksamheten. Då volymersättningen ökar påverkar det verksamheten i egen regi positivt men för hemkommunen som finansiär blir påverkan negativ då kostnaderna blir högre än budget.

#### **Anpassad grundskola**

Resultatet för verksamheten är lika med budget

För egen regi är underskottet 2,2 mnkr. Detta beror till största del på ökade lönekostnader samt en elev färre än budgeterat. Kostnaden per utbildningsplats är beroende av elevens individuella behov vilket innebär att även en liten volymförändring kan få stor påverkan på resultatet i egen regi. Underskottet i egen regi behöver inte underskottskompenseras till annan huvudman då dessa elever ersätts utifrån egna avtal.

### **Gymnasieskola**

Resultatet för verksamheten är ett underskott med 7,9 miljoner kronor.

Eleversättningen har varit 3,7 miljoner högre än budget till gymnasieskolor med annan huvudman och 3,7 miljoner högre till det kommunala gymnasiet. Totalt 6,9 miljoner kronor för hemkommunen som finansiär. Avvikelsen för gymnasiet kan förklaras av ökade volymer, val av andra program och andra huvudmän än som budgeterats.

Den egna regin visar också ett negativt resultat med 1,0 miljoner kronor. Flytten till det nya gymnasiet innebar högre lokalkostnader än budgeterat med 8,1 miljoner kronor. Lägre kostnader för löner, lägre kostnader för inköp av nya möbler och utrustning, högre intäkter för riktade statsbidrag samt del av det generella statsbidraget för att kompensera för inflation gör att underskottet stannar på 1,0 miljoner kronor. En reservering med 0,1 miljoner ingår i utfallet för att kompensera fristående huvudmän för underskottet inom den egna regin. Kompensationen gäller för huvudmän som har haft elever inskrivna på program som Enköping erbjuder och anordnar.

### **Svenska för invandare**

Resultatet för verksamheten är ett överskott med 2,3 miljoner kronor.

Överskottet kan förklaras av högre statsbidrag från Migrationsverket än beräknat med 0,8 miljoner kronor, 0,8 miljoner kronor i lägre kostnader för lön och 0,7 miljoner kronor lägre övriga kostnader. Håbo kommun anlitar inte Enköping för sina SFI-elever som planerat.

### **Flyktingmottagande**

Resultatet för verksamheten är ett överskott med 4,8 miljoner kronor.

Integrationsverksamhetens resultat påverkas av redovisningsregler där generella statsbidrag (massflyktsdirektivet) inte får överföras till nästkommande år. För verksamhetens del innebär det att statsbidrag för både 2023 och 2024 redovisas nu. Överskottet kan förklaras av att mottagandet av personer som flytt kriget i Ukraina har kunnat göras till en lägre kostnad än statsbidraget.

### **Arbetsmarknadsåtgärder**

Resultatet för verksamheten är ett överskott med 4,1 miljoner kronor.

Kostnaden för feriearbete budgeteras under denna verksamhet, men utfallet måste bokföras på den verksamhet där ungdomen feriearbetar. Kostnaden för ferielön uppgick till 3,2 miljoner kronor och bokförs på verksamheterna Turistinformation, Bibliotek, Idrotts- och ferieanläggningar, Förskola, Fritidshem, Gymnasieskola, Äldreomsorg, Arbetsmarknadsåtgärder samt Gemensamma lokaler. Det resterande resultatet förklaras av att statsbidraget Jobb för unga på 1,0 miljoner kronor var osäkert vid budgettillfället och budgeterades inte.

## **7.2 Åtgärder för budget i balans**

Då den positiva avvikelsen i utfallet mot budget är 0,7 procent anser nämnden att budgeten är i balans och några åtgärder har inte behövts genomföras.

## 7.3 Uppföljning volymer

Verksamheter med volymuppräknning i RFM	Volymenhet	Volym budget enligt beslutad RFM	Volym utfall helår	Avvikelse volym utfall mot beslutad budget	Avvikelse utfall mot budget utifrån volym (mnkr)	Avvikelse utfall mot budget i driftsredovisningen (mnkr)
Fritidshem	Elever	2 215	2 288	73	-2,2	
Förskola	Elever	2 740	2 666	-74	10,3	
Förskoleklass	Elever	646	634	-12	0,7	
Grundskola	Elever	5 572	5 569	-3	0,3	
Anpassad grundskola	Elever	85	84	-1	0,5	
Gymnasieskola	Elever	1 738	1 782	44	-5,5	
Anpassad gymnasieskola	Elever	42	48	6	-2,4	
Komvux som anpassad utbildning	Elever	10	11	1	-0,1	
SFI	Elever	320	250	-70	3,1	
LSS, korttidstillsyn barn över 12 år	Elever	24	22	-2	0,3	
Grundläggande vuxenutbildning	Verksamhetspoäng	71 000	111 543	40 543	-2,6	
Gymnasial vuxenutbildning	Verksamhetspoäng	330 000	249 059	-80 941	2,4	

### Fritidshem

Den ökning som vi sett sedan 2023 håller fortsatt i sig. Genomsnittet för året hamnar på 2 288 elever vilket är 73 elever fler än budgeterat.

### Förskola

I budgeten räknade vi med en minskning av antal barn utifrån den då gällande befolkningsprognosen. Utfallet för året blev trots det 74 barn färre än budgeterat. Det är framförallt bland de yngsta barnen som minskningen skett och störst har minskningen varit nu på hösten. När det gäller fördelningen mellan egen och annan regi har det varit 25 barn färre inom egen regi och 49 barn färre för annan regi.

### Förskoleklass

Det har varit 12 elever färre än budgeterat inom förskoleklass och skillnaden var framförallt under vårterminen samt inom den kommunala skolan.

### Grundskola

Volymerna inom grundskolan är enligt budget för såväl egen som annan regi.

### Gymnasieskola

Antalet elever inom gymnasieskola är 44 elever högre i genomsnitt än budgeterat. Det är 39 fler elever på det egna gymnasiet och fem elever fler hos andra huvudmän. Antalet inskrivna inom introduktionsprogrammen är 49 procent (43 elever) fler än budgeterat. För högskoleförberedande är förändringen plus två procent (21 elever) och för yrkesprogrammen minus tre procent (20 elever).

Fördelningen mellan egen regi och annan regi är den samma i utfall som budget. 77 procent har varit inskrivna på det egna gymnasiet och 23 procent hos andra huvudmän.

### Anpassad gymnasieskola

Antalet elever inom anpassad gymnasieskola har varit sex fler i genomsnitt än budgeterat. Det är tre fler elever på det egna gymnasiet och tre fler hos andra huvudmän.

Fördelningen mellan egen regi och annan regi skiljer sig från budget. 95 procent av eleverna budgeterades att vara inskrivna inom det egna gymnasiet. Utfallet är 90 procent.

### SFI

Antalet inskrivna inom SFI är lägre än budgeterat och prognostiserat. De planerade mottagandet från Håbo kommun blev mycket lägre än planerat.

### Grundläggande vuxenutbildning

Antalet genomförda och betygssatta verksamhetspoäng för 2024 är 40 543 högre än budgeterat. Det är verksamhetspoäng i annan regi som ökat mest procentuellt vid jämförelse mot budget.

### Gymnasial vuxenutbildning

Antalet genomförda och betygssatta verksamhetspoäng är 80 941 lägre än budgeterat. Det är verksamhetspoäng i annan regi som minskat mest vid jämförelse mot budget.

## 8 Uppföljning av väsentliga externa utförare

Köp av verksamhet	Andel % av nettokostnad utfall jan-dec 2024	Kostnad jan-dec 2024 (mnkr)	Antal externa utförare per 31 december 2024
Förskola*	39,1 %	-147,6	47
Pedagogisk omsorg	5,2 %	0,4	4
Fritidshem*	12,1 %	-8,1	19
Förskoleklass*	7,9 %	-3,2	12
Grundskola*	21,1 %	-126,0	54
Anpassad grundskola*	1,1 %	-0,5	2
Gymnasieskola*	28,5 %	-63,9	91
Anpassad gymnasieskola*	13,1 %	-2,2	4
Grundläggande vuxenutbildning	10,6 %	-0,5	4
Gymnasial vuxenutbildning	54,5 %	-5,2	19
Svenska för invandrare	0,2 %	0,0	2

\* Förskolor, grundskolor och gymnasieskolor med andra huvudmän är inte privata utförare enligt kommunallagens 10 kap. 7 § eller kommunens program med mål och riktlinjer för sådana kommunala angelägenheter som utförs av privata utförare.

### 8.1 Sammanfattning av utförd uppföljning

#### Fristående förskolor

Hemkommunen betala bidrag för barn som går i förskola som bedrivs av annan huvudman. Kommunen

kan inte ställa upp egna krav på hur andra huvudmän ska bedriva sin verksamhet, däremot har kommunen ett tillsynsansvar för enskilda huvudmän. Detta innebär att kommunen ska granska om verksamheterna uppfyller de kraven som följer enligt lag eller andra föreskrifter och kan vid behov besluta om åtgärder för att fel ska rättas till. Förskolor med enskilda huvudmän är inte privata utförare i enlighet med kommunallagen (10 kap. 7 §) eller kommunens program med mål och riktlinjer för sådana kommunala angelägenheter som utförs av privata utförare.

De 19 fristående förskolorna i kommunen följs upp enligt ett rullande schema och får återkommande besök vart tredje år. Förvaltningschefen och verksamhetschefen för förskolan har tillsammans återkommande dialogmöten med rektorerna för de fristående förskolorna en gång per termin.

### **Fristående grundskolor och gymnasieskolor**

Kommunen kan inte ställa egna krav på verksamheten och har inget ansvar som huvudman för grundskolor (inkl. förskoleklass och fritidshem) och gymnasieskolor som bedrivs av andra huvudmän. Kommunen har inte heller något tillsynsansvar för fristående grundskolor och gymnasieskolor. Grundskolor och gymnasieskolor med andra huvudmän är inte heller privata utförare i enlighet med kommunallagens 10 kap. 7 § eller kommunens program med mål och riktlinjer för sådana kommunala angelägenheter som utförs av privata utförare.

Enskilda huvudmän har samtidigt enligt skollagen skyldighet att lämna uppgifter till hemkommunen om en skolpliktig elev slutar eller börjar på en fristående enhet samt om en utredning av elevens frånvaro har påbörjats (7 kap. 22 §). Detta följs sedan upp av kommunens skolpliktsbevakning.

Förvaltningschefen och verksamhetschefen för grundskolan tillsammans med nämndens ordförande har dialogmöten med rektorerna för de fristående grundskolorna i kommunen. Detta sker två gånger per termin. Utöver träffarna så följs också elevers närvaro upp kontinuerligt via kommunens närvaroteam. Närvaron för elever på externa specialgymnasieskolor följs upp en gång per termin av förvaltningen.

### **Kommunal vuxenutbildning**

Kommunal vuxenutbildning som bedrivs i extern regi är en upphandlad verksamhet. Detta innebär att kommunen fortfarande har ett huvudmannaansvar för verksamheten och att verksamheten är att betrakta som utförd av privat utförare i enlighet med kommunallagen (10 kap. 7 §) och kommunens program för kommunala angelägenheter som utförs av privata utförare.

Rektorn för den del av vuxenutbildningen som utförs av externa utförare har haft uppföljningar under augusti. Med ABF och Hermods skedde det 21 och 22 augusti. Vid uppföljningen fokuserades det på måluppfyllelsen enligt en mall med frågor. Utöver dessa kvalitetsuppföljningsmöten har det varit ett avtalsuppföljningsmöte under våren.

## **9 Investeringsredovisning**

### **9.1 Investeringsredovisning, årlig budget**

<b>Investeringar 2024 (mnkr)</b>	<b>Bokslut 2023</b>	<b>Budget helår 2024</b>	<b>Utfall helår 2024</b>	<b>Avvikelse utfall helår mot budget</b>	<b>Avvikelse utfall helår mot budget i %</b>	<b>Förslag om-budgetering</b>
Förskola			-0,6			
Förskoleklass			-0,2			
Grundskola och fritidshem			-1,9			
Anpassad grundskola			-0,2			
Gymnasieskola			-13,1			
Total budget för UAN		-31,8				-4,0
<b>Totalt (mnkr)</b>		<b>-31,8</b>	<b>-16,0</b>	<b>15,8</b>	<b>50 %</b>	<b>-4,0</b>

## Kommentarer till investeringsredovisning, årlig budget

Investeringarna består av inventarier i form av möbler och lärverktyg. Behovet av nyinvesteringar- och återinvesteringar påverkas bland annat av barn- och elevvolymerna i form av möblering av ett nytt klassrum, nya elevskåp, möbler till matsal och lådcyklar men också i lärverktyg i form av interaktiva tavlor och mixerbord. Det som dominerar är dock inköp av möbler och utrustning till det nya gymnasiet. Där stannade investeringsutgiften på 13,0 miljoner kronor av en budget på 25,0 miljoner kronor. Resterande 0,1 miljoner kronor avser investering i lärverktyg.

Utbildnings- och arbetsmarknadsnämnden önskar ombudgetera outnyttjad del från 2024 till 2025 med 4,0 mnkr.

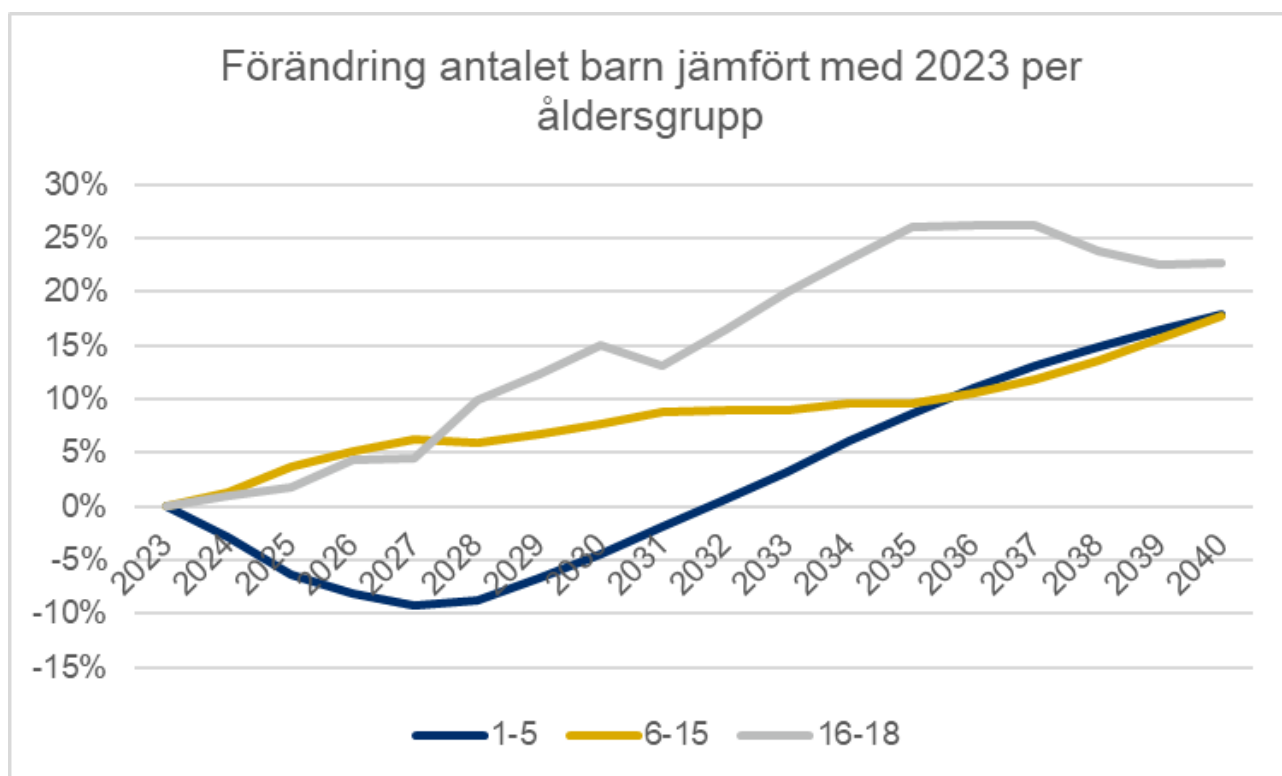
Behov finns att utrusta en förskola med nya inventarier i samband med renovering av lokalerna. Ljudabsorbenter behövs till gymnasieprogram där undervisningen sker i andra lokaler än det nybyggda gymnasiet. Den nya utbildningen Cirkulär odlingsutvecklare inom yrkeshögskolan innebär behov av investering av utemiljön.

## 10 Förväntad utveckling

### Antalet barn förväntas att minska

I november publicerades kommunens nya befolkningsprognos. Prognosen visade att antalet barn i åldern 1-5 år under de närmaste åren kommer att sjunka. Jämfört med antalet barn i åldersgruppen 2023 förväntas vi få 9,1 % färre barn 2027. Antalet barn kommer därefter öka och 2032 förväntas antalet barn i åldersgruppen åter igen vara över 2023 års nivå.

Skälet till minskningen är ett minskat barnafödande samt att vi tar emot färre nyanlända familjer. Det minskande antalet barn kommer märkas med en förskjutning i tid för exempelvis grundskolan. Tack vare en förväntad hög inflyttning till kommunen påverkas inte grundskolan och gymnasiet som förväntat.



Källa: kommunens befolkningsprognos, november 2024

### Primärt samverkansavtal behöver upprättas

Från och med nästa år gäller nya regler som ställer krav på samverkan mellan kommuner gällande gymnasieutbildning och vuxenutbildning. Avsikten är att ge elever större möjlighet att välja mellan olika gymnasieutbildningar. Varje kommun behöver ingå samverkansavtal med minst två andra kommuner.

Enköpings kommun har under året förhandlat om ett så kallat primärt samverkansavtal med Håbo samt Strängnäs kommun. Ännu har inget avtal upprättats och Håbo kommun har valt att tacka nej till att ingå primärt samverkansavtal med Enköping.

### **Reformen Gy25 – Ämnesbetyg på gymnasial nivå**

2025 kommer en ny gymnasieförordning att träda i kraft vilken bland annat innebär att ämnesbetyg införs i gymnasieskolan, anpassade gymnasieskola, Komvux samt anpassad utbildning på gymnasial nivå. Ämnesbetygen ersätter dagens system med kurser och kursbetyg. De nya reglerna kommer tillämpas för elever som påbörjar sin utbildning efter den 30 juni 2025.

Verksamheterna förbereder sig nu för de förändringar som kommer. Både det gamla och det nya systemet kommer under de närmaste åren att finnas kvar eftersom det endast är för elever med start 2025/2026 som förändringen börjar gälla. Detta kommer att ställa höga krav på verksamheten.

### **Digitala nationella prov införs stegvis**

Under hösten 2024 genomfördes de första nationella proven digitalt. Det var proven i engelska 5, engelska 6, svenska 3 samt svenska som andraspråk 3 för gymnasieskolan. Proven genomförs genom Skolverkets nya provplattform och avsikten är att en stor del av proven ska kunna rättas automatiskt. Under våren 2025 kommer grundskolan genomföra engelska, svenska och svenska som andraspråk i årskurs 6 samt proven i SO-ämnen och NO-ämnen i årskurs 9. Det ställs nya krav på verksamheterna när proven ska genomföras digitalt, men verksamheterna bedöms vara väl förberedda.

### **Skärpta regler gällande SFI**

Regeringen bedömer att dagens SFI inte fungerar tillfredsställande och genomströmningen är låg. Regeringen vill skärpa reglerna för SFI och har tagit fram ett förslag som bland annat gäller ramtid för SFI. Syftet är att fler nyanlända personer snabbare ska lära sig svenska och etablera sig i samhället.

Genom det arbete som Komvux redan nu genomfört med ramtider, progressionsmätningar samt en eventuell möjlighet att erbjuda kvällskurser bedöms förutsättningarna som goda att kunna hantera förändringen. För vissa elevgrupper exempelvis de som startar SFI som utan att kunna läsa och skriva kommer utmaningen att bli stor.

### **Nya riktlinjer gällande systematiskt kvalitetsarbete i skolan**

Skolverket arbetar med att se över sitt stöd och sina allmänna råd kring systematiskt kvalitetsarbete för skolan.

### **Stort behov av om-, nybyggnation och renovering av lokaler**

Flera om- och nybyggnationer har färdigställts eller är pågående. Det finns ett fortsatt stort behov av ny- och ombyggnation samt renovera av befintliga lokaler. Flera verksamheter bedrivs i temporära lokaler med tillfälliga bygglov, vilka behöver ersättas av permanenta lokaler. Detta gäller exempelvis Storskogen, Enögla och Skolsta förskola. Vissa verksamheter befinner sig i lokaler som planeras att byggas ut för att utöka kapaciteten. Enstaka verksamheter har idag så bristfälliga och trångbodda lokaler att det skapar utmaningar ur ett arbetsmiljöperspektiv. Förstudier gällande ersättning av vissa förskolor samt en utbyggnad av befintlig förskola pågår. Pågående nybyggnationer för att ersätta befintliga grundskolor är Lillsidanskolan (ersätter Enöglaskolan) som planeras tas i bruk 2026, samt Örsundsbroskolan (ersätter gamla Örsundsbroskolan) som planeras tas i bruk 2027. Förutom ovan nämnda nybyggnationerna finns det i investeringsplanen 2024-2033 kapacitetshöjande åtgärder planerat för Korsängsskolan, Bergvretenskolan och Skolstaskolan.

Ny- och ombyggnationer ställer krav på personalresurser från verksamheterna, både för att säkerställa det pedagogiska perspektivet men också för att hantera den påverkan på verksamheten som byggnationerna får.

En placeringsförstudie har genomförts gällande placering av eventuell ny grundskola. En utredning gällande eventuell justering av placeringsområden har påbörjats, och detta hänger starkt samman med ett eventuellt behov av ny grundskola.

### **Ansträngt ekonomiskt läge för nämndens verksamheter kommande år**

Den höga inflationen under senare år har lett till att utbildningsförvaltningens kostnader har ökat. Det förväntade minskade barngrupperna närmaste åren förväntas ytterligare skapa ekonomiska utmaningar för nämnden.