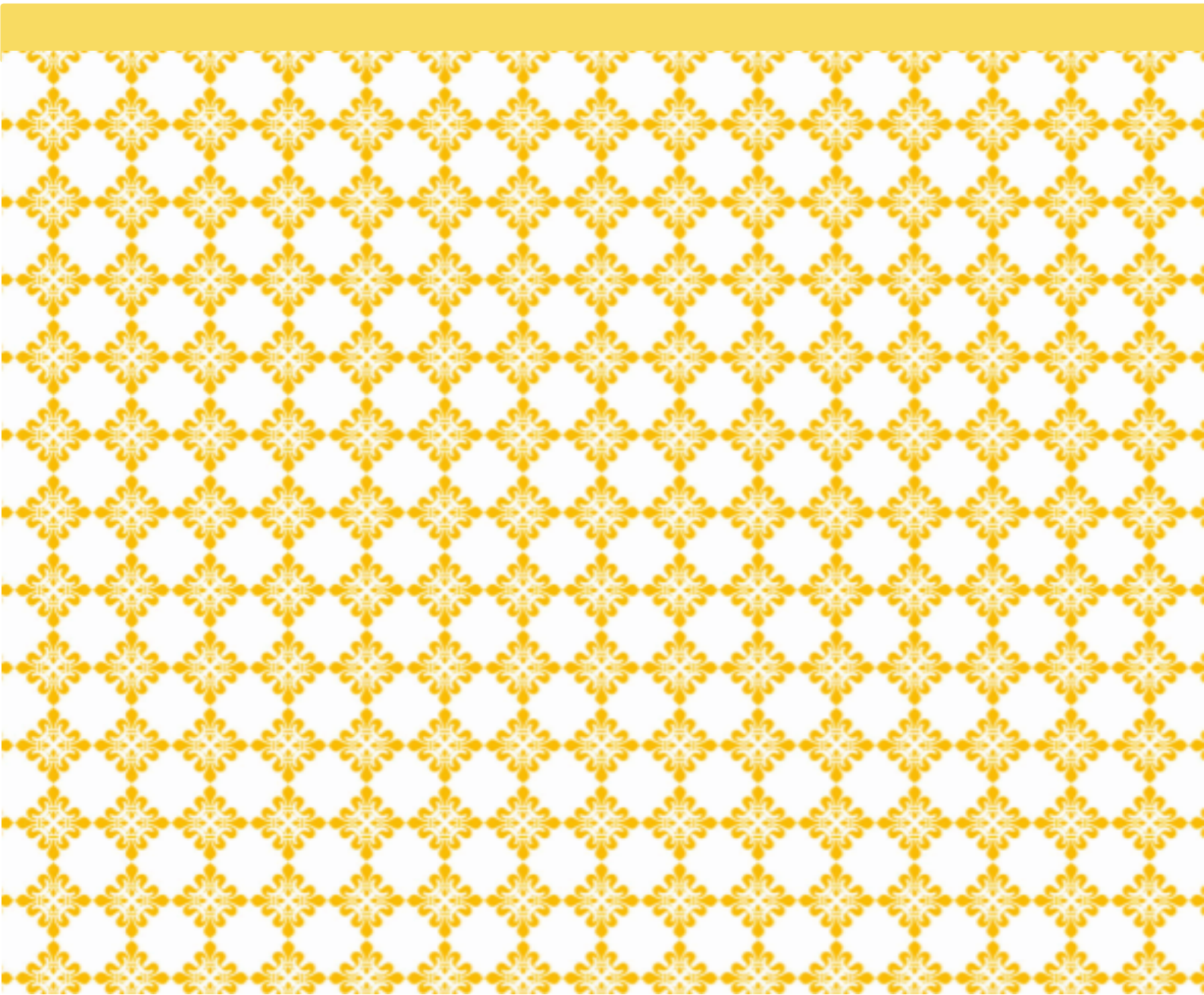


# **Verksamhetsberättelse 2024**

Miljö- och byggnadsnämnden



# Innehållsförteckning

1	Sammanfattning .....	3
2	Uppdrag och ansvar .....	4
3	Väsentliga händelser .....	5
4	Uppföljning av mål.....	6
4.1	Kommunfullmäktiges målbild och övergripande mål .....	6
4.2	Utvecklingsmål för grunduppdraget.....	8
5	Uppföljning av riktade satsningar och uppdrag.....	10
5.1	Satsningar och uppdrag från kommunfullmäktige .....	10
6	Väsentliga personalförhållanden .....	11
6.1	Resultat av årets medarbetarundersökning .....	11
7	Uppföljning ekonomi .....	12
7.1	Ekonomisk analys .....	12
7.2	Åtgärder för budget i balans .....	14
7.3	Uppföljning volymer .....	14
8	Investeringsredovisning .....	14
8.1	Investeringsredovisning, årlig budget.....	14
9	Förväntad utveckling.....	15

# 1 Sammanfattning

Nämndens arbete med exempelvis tillsyn, kontroll och karttjänster är en trygghetsfaktor för kommuninvånarna. Vi erbjuder flera sätt att kontakta oss, både digitalt och fysiskt. Det förenklar dialogen under processen. När information presenteras på ett ändamålsenligt och begripligt sätt ökar också känslan av samhörighet. Med kartunderlag av hög kvalitet och lättillgänglig information ges möjligheter att självständigt söka svar på frågor och att kunna sköta ärenden via e-tjänster. Konstruktiva kundmöten där beslut är välmotiverade med tydlig grund i lagstiftningen skapar stolthet och kundnöjdhet. Medarbetarna blir stolta av en arbetsplats som är modern med möjligheter att utveckla ny teknik.

Nämnden arbetar proaktivt för att myndighetsperspektiv och geodata ska ge värden för andra verksamheter. Ambitionen är att delta i tidiga skeden så att viktiga perspektiv tillvaratas av projektägare. Vi utbildar också inom kart- och GIS-området och deltar i projekt som syftar till mer digitala arbetssätt, exempelvis hållbarhetsarbetet, digitala detaljplaner och webbkartan.

Nämnden genomförde en verksamhetsanalys inför budget 2025. I analysen identifieras verksamheternas kvalitet och behov. I samband med detta genomfördes en översyn av taxorna.

Som en konsekvens av kommunens besparingsbehov 2024 tog nämnden ansvar genom att minska sin budget med 1 miljon kronor i kommunens ändringsbudget. Nämndens redan underfinansierade verksamheter har därför temporärt hållit tjänster vakanta på staben, miljöavdelningen och byggavdelningen, men dessa behöver återbesättas. Utöver nämnda besparingar håller även kart- och GIS-avdelningen en tjänst vakant. Med nuvarande resurser på avdelningen kommer nämnden inte kunna leverera det som förväntas i nivå med de ambitioner kommunen har för GIS och geodata som en strategisk resurs. Utvecklingen blir därmed fördröjd, till exempel på grund av att resurser inte är tillräckliga för det utvecklingsarbete som behövs för att göra den upphandlade 3D-stadsmodellen värdeskapande för verksamheterna.

Den 1 mars 2024 övertog nämnden uppdrag från socialnämnden. Det var serveringstillstånd, tillsyn av folkölsförsäljning, kontroll av försäljning av vissa receptfria läkemedel samt den del av tobakstillstånd som socialnämnden ansvarade för. Övertagandet innebar omfattande arbete med utbildningar, tillsynsplaner, rutiner, digitalisering, delegationsordning, med mera.

Nämndens arbete relaterat till markföreningar har ökat, dels för nya uppdrag kopplat till organiserad brottslighet och dels för att styrande myndigheter förväntar sig en upptrappning av arbetet kring kartläggning och sanering av förorenade områden. Detta kräver mer utredningsarbete på bekostnad av annat tillsynsarbete. Nämnden har fått en förstärkt budget för att kommande två år prioritera arbete med markföreningar, men behovet är stort och växande vilket gör att den förstärkta budgeten behöver permanentas.

Nämnden märker att bristande resurser, otillräckligt chefsstöd, oklara budgetförutsättningar och osäkerhet kring organisationen har påverkat chefer och medarbetare negativt. Cheferna har i hög grad behövt prioritera arbete med nya styrmodellen, organisationsförändringar och interna uppdrag vid sidan av arbetet på avdelningarna. Trots detta visar medarbetarundersökningen (HME) från september en ökad nöjdhet vilket är ett tecken på ett stort gemensamt ansvarstagande i verksamheterna och en god förmåga att hantera många komplexa frågor samtidigt. HME som de senaste tre åren haft negativ utveckling 82, 79 och 78 (2023) fick 2024 hela 84,5 vilket var betydligt högre än genomsnittet för kommunen. Svartfrekvensen på förvaltningen var 90,5 procent vilket är väldigt högt och gör resultatet relevant.

Trots resursbristen visar nämnden också fortsatt bra resultat i sin myndighetsservice, NKI (nöjdkundindex) där resultatet av 2023 års ärenden offentliggjordes i april. NKI blev 77 (78) för miljö- och hälsoskydd, 73 (78) för livsmedel, 69 (67) för bygglov och 80 (75) för serveringstillstånd. (2022 års värden inom parentes). Dessutom fortsatte trenden med större andel ambassadörer och färre kritiker.

Potentialen att effektivisera nämndens verksamheter var stor innan vårt omfattande digitaliseringsarbete men är idag betydligt lägre. Nämnden föreslår att fokus nu läggs på effektivitet i kommungemensamt arbete som belastar nämndens resurser. Det bör vara lika självklart att synliggöra kostnader för gemensamt arbete som det redan är för nämndens arbete med taxor och avgifter mot våra kunder. Det bidrar till en kostnadsmedvetenhet och säkerställer att arbetet är effektivt och värdeskapande.

Internkontrollplanen visar att vi genomfört utbildning i otillåten påverkan, mutor och korruption för

nämnd och förvaltning. Det har kontrollerats att stress och arbetsbelastning finns med i medarbetarsamtalen. Uppgiften att registrera arbetstid i kommunala projekt har gjorts i delar av verksamheten men skulle underlättas om kommunens projektägare inför system för tidsredovisning. På grund av det ekonomiska läget har det inte funnits utrymme att testa ny teknik för digital kartering i flygfoton. Teknik som skulle kunna effektivisera mät- och kartuppdrag i PBL-processen och i ett systematiskt ajourhållningsarbete ge möjlighet att förbättra primärkartans generella kvalitet. Miljötillsyn, registerföring och klassning av miljöfarliga verksamheter är fortsatt eftersatt och nämnden är i behov av ytterligare skattemedel för att finansiera detta. Övertagande av uppgifter från socialnämnden kunde, tack vare god framförhållning och gott samarbete, genomföras över förväntan även om det kvarstår visst arbete 2025. Miljöavdelningens verksamheter har påverkats mycket av nya uppdrag som tar tid att implementera och tvingat avdelningen till löpande omprioriteringar under året.

Nämnden överskred budgeten för 2024 med 2,3 miljoner kronor. Avvikelsen beror främst på lägre intäkter där inflation och fler tillsynsuppgifter påverkade verksamheterna. Personalkostnaderna blev något lägre men i övrigt följer kostnaderna i stort budget. Åtgärder för att komma i balans var att skjuta upp viss utveckling och fokusera på intäktsbringande verksamheter, vara återhållsamma vid återbesättning av tjänster och kompetensutveckling där det var möjligt utifrån rättssäkerhet och serviceskyldighet.

## 2 Uppdrag och ansvar

Miljö- och byggnadsnämndens uppdrag är att fullgöra kommunens myndighetsutövning och rådgivning enligt flera lagar, till exempel:

- miljöbalken
- plan- och bygglagen
- livsmedelslagstiftningen
- tobakslagen
- alkohollagen
- lagen om handel med receptfria läkemedel
- smittskyddslagen
- strålskyddslagen
- lagen om lägenhetsregister.

Nämnden arbetar med:

- miljö- och livsmedelstillsyn
- serveringstillstånd
- tillsyn av försäljning av tobak och försäljning av receptfria läkemedel
- bygglovsprövning
- byggnadstillsyn
- namngivning
- underhåll och förvaltning av geografiska data
- kartframställning
- utstakning av byggnader och fastigheter
- samordning av kommunens GIS-tjänster.

Vi tillhandahåller också:

- kart- mät- och GIS-tjänster
- förvaltning, utveckling och samordning av ett kommungemensamt geografiskt informationsystem (GIS)
- kartframställning, utstakning och lägeskontroll för plan- och bygglovsprocessen
- mätuppdrag åt VA
- förrättningsuppdrag åt Lantmäteriet
- namngivning och adressättning med mera.

Geografiska data görs tillgängliga i olika former, till exempel via webbkartor och karttjänster. Detta skapar goda förutsättningar för kommunens utveckling.

Nämnden ska upplevas vara en modern och effektiv myndighet som är rättssäker, likabehandlande och har ett bra bemötande. Vi ger bästa möjliga service inom ramen för nämndens uppdrag och resurser.

Miljö- och byggnadsnämnden är arbetsgivare och arbetsmiljöansvarig för miljö- och byggnadsförvaltningens 60 medarbetare. Medarbetarna är vår viktigaste resurs och vi menar att en god arbetsmiljö och engagerade medarbetare är avgörande för verksamheternas effektivitet, utveckling och kundnöjdhet.

### 3 Väsentliga händelser

Utifrån kommunens nya styrmodell genomförde nämnden i början av året en verksamhetsanalys kopplat till budgetprocessen 2025. I analysen identifierades verksamheternas kvalitet och behov. I samband med detta gjordes en översyn av taxorna.

Den 1 mars 2024 övertog nämnden följande uppdrag från socialnämnden:

- serveringstillstånd
- tillsyn av folköl
- kontroll av receptfria läkemedel
- den del av tobakstillsyn som socialnämnden ansvarade för.

Övertagandet har inneburit omfattande arbete med utbildningar, tillsynsplaner, rutiner, digitalisering, delegationsordning, med mera.

Nämnden får fler uppdrag kopplat till markföreningar, dels risken för spridning av PFAS-föreningar till vattentäkter, och dels kopplingen mellan massor/avfall och organiserad brottslighet. Detta kräver mer utredningsarbete på bekostnad av annat tillsynsarbete.

En 3D-modell av Enköpings tätort har under året upphandlats och levererats till kart- och GIS-avdelningen. Upphandlingen gjordes med tilldelade medel från den centrala fonden för verksamhetsutveckling. För nästa år har medel även tilldelats för upphandling av flygfotograferade fasadbilder för drapering av 3D-modellen, för att göra den mer visuellt tilltalande och användbar vid visualiseringar och analyser i samhällsbyggnadsprocessen.

Arbetet med Blåljuskollen har gått framåt med processkartläggning och granskning av data. Mycket arbete återstår men målet att bli godkänd Blåljuskommun senast 2027 bedöms gå att nå. Kommunens primärkarta har efter flera års förberedande arbete flyttats till en ny databas baserad på open source-programvara, vilket ger både en besparing och en kvalitetshöjning. I samarbete med Uppsala och ytterligare några kommuner i länet har en upphandlingsprocess startats med syfte att få ett nytt gemensamt ramavtal för flygfotografering och flyglaserskanning på plats 2026. Till väsentliga händelser under året hör också att Lantmäteriet pausat eller avslutat sina samarbetsavtal (KFF, ABT och DRK) med kommunerna vilket haft och fortsatt kommer ha stor påverkan på verksamheten. Under 2024 har det inneburit ett intäktsbortfall som följd av att samarbetsavtalet om lantmåteriförrättningar pausats, i sin tur beroende på problem med informationssäkerheten hos Lantmäteriet.

Medarbetarundersökningen (HME) från september visar en ökad nöjdhet, vilket är ett tecken på ett stort gemensamt ansvarstagande i verksamheterna och en god förmåga att hantera många komplexa frågor samtidigt. HME som de senaste tre åren haft negativ utveckling 82, 79 och 78 (2023) fick 2024 hela 84,5 vilket var betydligt högre än genomsnittet för kommunen. Svarefrekvensen på förvaltningen var 90,5 procent vilket är väldigt högt och gör resultatet relevant.

Under våren offentliggjordes NKI (nöjdkundindex) för 2023 års ärenden. NKI blev 77 (78) för miljö- och hälsoskydd, 73 (78) för livsmedel, 69 (67) för bygglov och 80 (75) för serveringstillstånd. (2022 års värden inom parentes). Dessutom fortsatte trenden med större andel ambassadörer och färre kritiker.

## 4 Uppföljning av mål

### 4.1 Kommunfullmäktiges målbild och övergripande mål

Kommunfullmäktiges övergripande målbild och mål för perioden 2024–2027 är att tillsammans skapa en tryggare kommun som vi är stolta över att bo och verka i.

Tillsammans skapar vi trygghet

*"Trygga människor visar tillit, stöttar varandra och bidrar till en hållbar framtid tillsammans. Trygg är den som kan lita på att få stöd och hjälp i livets olika skeden, slipper vara rädd för olyckor och brott och lever i ett väl fungerande samhälle. Trygghet skapas när vi lever ett självständigt liv och är vårt allra bästa jag, samtidigt som vi känner samhörighet och stolthet i en jämlik och inkluderande omgivning."*

För att alla ska bidra till ökad trygghet i Enköping fokuserar vi på tre övergripande koncernmål, våra tre S:

- *Samhörighet*
- *Självständighet*
- *Stolthet*

#### 4.1.1 Tillsammans skapar vi trygghet

**För nämnden innebär det:**

*Nämndens kärnuppdrag har sin grund i hållbar utveckling och vårt tillsyns- och kontrollarbete är i sig en trygghetsfaktor för kommuninvånarna. Det finns en allmän förväntan om att vi granskar och kontrollerar verksamheter och bekräftar att lagar och regler efterlevs. Det är därför viktigt att vi informerar om vårt arbete.*

*En trygghetsfaktor är också att tillhandahålla kartor av hög kvalitet som är tillförlitliga för kommuninvånare, företag och blåljusverksamheter.*

*Trygghet skapas både direkt i samband med ärendens hantering och indirekt när kommunen växer och företag etableras.*

*Nämndens ärendehantering ska vara förutsägbar så att sökande upplever handläggningen, tiden och ärendets utgång som förväntad och ger möjlighet för dem vi möter att anpassa sina egna tidsplaner och processer.*

*Som arbetsgivare bidrar nämnden till en god arbetsmiljö präglad av trygghet och tillit. Trygga och motiverade medarbetare är en förutsättning för att uppnå nämndens mål och att utveckla våra verksamheter.*

**Under året har nämnden bidragit genom att:**

Nämndens tillsyns- och kontrollarbete är en trygghetsfaktor för kommuninvånarna. Exempelvis arbetar nämnden aktivt för att motverka organiserad brottslighet genom avfalls- och masshantering.

Nämnden levererar kart-, mät- och GIS-tjänster i sitt kärnuppdrag i enlighet med den kvalitet och de handläggningstider som efterfrågas. Kontinuitet i tjänsterna kan upprätthållas genom långsiktig planering av resurser och utveckling inom teknik och kompetens. Under 2024 har en databasflytt av primärkartan slutförts, vilket framtidssäkrar förvaltning och utveckling av kommunens karta. Den utveckling av en 3D-modell av tätorten som genomförts under året kommer, liksom införandet av teknik för flygfotoartering, att framtidssäkra och höja kvaliteten i nämndens kart-, mät- och GIS-tjänster.

Nämnden värnar om en god arbetsmiljö präglad av trygghet och tillit. Trygga och motiverade medarbetare är en förutsättning för att uppnå nämndens mål och att utveckla verksamheterna. Internt sker arbetet enligt rutiner som uppdateras löpande. Tydligheten för medarbetarna bidrar till en trygghet som sprids vidare till våra kundmöten. När processerna är förutsägbara och sökande upplever

handläggningen, tiden och ärendets utgång som förväntad ges också möjligheter för kunderna att anpassa sina egna tidsplaner och processer.

## 4.1.2 Samhörighet

### För nämnden innebär det:

*För nämnden innebär samhörighet att de parter som är inblandade i en process respekterar alla intressen och perspektiv och tar ansvar för att samspelet fungerar.*

*Genom digitala ärendesystem och e-tjänster förenklas kontakten mellan nämnden och dem vi möter. Det ger möjlighet till täta kontakter och gemensamt ansvar för att processen går framåt.*

### Under året har nämnden bidragit genom att:

Nämnden erbjuder flera kontaktvägar, digitala tjänster och fysiska möten, vilket förenklar kontakten med dem vi möter. Det ger möjligheter till täta kontakter och gemensamt ansvar för att processer går framåt.

Med utvecklade kart- och GIS-tjänster skapas förutsättningar för kommunens verksamheter att göra analyser och visualiseringar för att beskriva händelser, företeelser och trender för olika aspekter i samhället. När information presenteras på ett ändamålsenligt och tydligt sätt ökar också känslan av gemenskap och samhörighet.

## 4.1.3 Självtändighet

### För nämnden innebär det:

*Nämnden erbjuder både fysiska möten och digitala arbetsätt. Våra system ger möjlighet att hantera ärenden oavsett plats eller tid på dygnet.*

*Människor är olika och behoven av hjälp och stöd från nämnden varierar. Vi förklarar processerna så att handläggningen och utgången av ärenden blir förutsägbar.*

### Under året har nämnden bidragit genom att:

Nämnden erbjuder både fysiska möten och digitala tjänster med möjlighet att hantera ärenden oavsett plats eller tid på dygnet. Vi förklarar processerna så att handläggningen och utgången av ärenden blir förutsägbar. Genom tydliga och förankrade rutiner blir även den nyanställde medarbetaren snabbt introducerad och självständig i sitt arbete.

Kartunderlag av hög kvalitet och lättillgänglig information via webbkartor ger möjligheter för medborgare och företag att självständigt söka svar på frågor och att kunna sköta sina ärenden via e-tjänster.

## 4.1.4 Stolthet

### För nämnden innebär det:

*Nämndens myndighetsutövning har betydelse för den allmänna upplevelsen av trygghet och rättvisa. De vi möter ska känna ett stöd från oss och en stolthet över att bo och verka i kommunen. Vi anpassar vårt arbetsätt efter behoven och erbjuder både digital ärendehantering och fysiska möten.*

*Genom att vara en attraktiv arbetsgivare håller vi kvalitet och kontinuitet i verksamheterna. Stolta och motiverade medarbetare bidrar till nämndens utveckling, samarbetet i koncernen och nöjdheten hos dem vi möter.*

### Under året har nämnden bidragit genom att:

Nämndens dagliga arbete och alternativa och moderna arbetsätt bidrar till en upplevelse av trygghet, rättvisa och stolthet i samhället. Stolthet skapas i konstruktiva kundmöten och där beslut är

välmotiverade med tydlig grund i lagstiftningen. Medarbetarna känner stolthet över att arbetsplatsen är modern och att det finns möjlighet att utveckla ny teknik. Det gäller inte minst inom kart- och GIS-området där den digitala utvecklingen går snabbt både nationellt och inom EU. Det gör oss även till en attraktiv arbetsgivare.

## 4.2 Utvecklingsmål för grunduppdraget

Nöjdhetsindex, NKI för 2023 års ärenden presenterades i maj. NKI blev 77 för miljö- och hälsoskydd, 73 för livsmedel, 69 för bygglov och 80 för serveringstillstånd. I augusti bjöd nämnden och förvaltningen in kommunalråden till vår årliga NKI-analysdag som gjordes med stöd av Stockholm business alliance.

Nyckeltal	Utfall 2021	Utfall 2022	Utfall 2023	Utfall 2024
NKI Miljö- och hälsoskydd	74 %	78 %	77 %	
NKI Livsmedelskontroll	82 %	78 %	73 %	
NKI Bygglov	59 %	67 %	69 %	
NKI Serveringstillstånd	78 %	75 %	80 %	

### 4.2.1 Integrera myndighetsperspektiven och geodata i samhällsbyggnadsprocessen

*Fungerande samspel där myndighetsperspektiven och geodata skapar värden för verksamheter i samhällsbyggnadsprocessen.*

Nämnden utvecklar samspelet inom samhällsbyggnadsprocessen i syfte att myndighetsperspektiven och geodata ska implementeras och ge värden i andra verksamheter. Vi önskar därför att delta i tidiga skeden så att viktiga perspektiv tillvaratas av projektägare och vi deltar alltid när vi bjuds in. För tydlighet och transparens ges förvaltningens yttranden skriftligt och meddelas nämnden.

Det har funnits tankar på gemensamma arbetsutskott med Tekniska nämnden och Plex men har inte genomförts. Nämnden ser ett behov att informera om myndighetsrollen och vad vi kan bidra med när samspelet fungerar bra. Vi vill också informera om nyttan av geodata och om utvecklingen inom till exempel öppna data och 3D-kartor samt ge utbildning i kart- och GIS-tjänster.

Nämnden deltar löpande i projekt och aktiviteter som syftar till digitala arbetssätt i exempelvis hållbarhetsarbetet, digitala detaljplaner och webbkartan.

I möten med verksamhetsutövare ges information och vägledning för att skapa förståelse och öka kunskapen om myndighetsperspektiven.

Inom samhällsbyggnadsområdet ges information om hur nybyggnadskartor och grundkarta kan komma att förändras i och med digitalisering och öppna data. Kopplat till det också hur processen fungerar vid lantmäteriförrättningar och vilka möjligheter kommunen har genom sina samarbetsavtal med Lantmäteriet.

### 4.2.2 Förbättra kartans kvalitet

*Kartans kvalitetsnivå ska uppfylla de behov som finns hos blåljusverksamhet och vid arbete med krisberedskap.*

Under 2024 har ett utvecklingsarbete påbörjats kring kartans kvalitet för att uppnå nivån "Blåljuskollen", vilket är en beskrivning av en kvalitetsnivå som tagits fram av Lantmäteriet och Trafikverket i samarbete, och för vilken de utfärdar ett godkännande efter en granskning. Själva granskningen tar en månad efter att en anmälan skickats in, men dessförinnan ska kommunen ha kvalitetssäkrat de geodataprocesser som berörs. För att ytterligare säkerställa att granskningen går bra har under 2024 en preliminär kontroll av processen för vägdata gjorts, en kontroll som Trafikverket erbjuder sig att göra. Målet är att senast 2027 bli godkänd som kommun för Blåljuskollen, vilket bedöms vara genomförbart. De hinder som kan uppkomma ligger inte i själva datan utan främst i brist på resurser hos de verksamheter som är



informationsägare och därmed har ansvar för att rutiner och processer skapas och upprätthålls. Det inkluderar kart- och GIS-avdelningen som i nuläget har otillräckliga resurser för ajourhållning av det data man har informationsägaransvar för.

### 4.2.3 Hållbar arbetsgivare

*Nämnden ska vara en hållbar arbetsgivare. För att lyckas behålla och rekrytera duktiga medarbetare behöver vi ett starkt arbetsgivarvarumärke. Vi behöver många ambassadörer bland medarbetarna, det vill säga medarbetare som kan tänka sig att rekommendera Enköpings kommun som arbetsgivare.*

Nämnden eftersträvar en god arbetsmiljö och engagerade medarbetare vilket gör att HME, ambassadörsindex och sjukfrånvaro är viktiga nyckeltal att följa.

För drygt fem år sedan låg sjukfrånvaron i några av nämndens verksamheter högt, men efter ett systematiskt arbete har sjukfrånvaron varit under 5 procent.

HME de senaste tre åren var 82, 79 och 78 (2023). I mätningen 2024 blev HME 84,5 vilket var betydligt högre än genomsnittet för kommunen. Svarefrekvensen på förvaltningen var 90,5 procent vilket är väldigt högt och gör resultatet relevant. Jämfört med 2023 ökade delen Ledarskap från 78 till 90. Delen Motivation ökade från 76 till 83 och Styrning från 76 till 81. Ambassadörsindex som haft en negativ trend de senaste två åren, -10 och -17, ökade nu till +35 vilket är mycket glädjande och dessutom betydligt högre än kommungens genomsnitt.

Att HME ökat i senaste mätningen visar att arbetsmiljöfrågorna är prioriterats. Här bör påminnas om våra otillräckliga stabsresurser jämfört med andra nämnder. För att bibehålla höga HME och ambassadörsindex och låg sjukfrånvaro behöver chefer och medarbetare känna sig trygga med organisationen. Det behövs förutsättningar för chefer och medarbetare att tillsammans avsätta tid för planering och uppföljning. Många upplever stress när planeringsförutsättningarna är oklara och uppdraget är större än vad det finns resurser för. Osäkerheten kring budget på kort och lång sikt, tillkommande myndighetsuppdrag och tid för utveckling av ny förvaltningsorganisation ökar den stress som redan finns.

	Nyckeltal	Utfall 2021	Utfall 2022	Utfall 2023	Utfall 2024
↗	HME Motivation	77 %	78 %	76 %	83 %
↗	HME Ledarskap	74 %	79 %	82 %	90 %
↗	HME Styrning	80 %	79 %	76 %	81 %
↗	HME Ambassadörsindex	-4 %	-10 %	-17 %	35 %
↗	Sjukfrånvaro	3,5 %	4,1 %	4,2 %	4,4 %

### 4.2.4 Nämndens budget

*Nämnden prioriterar sina kärnverksamheter utifrån reglementet och tillgänglig budgetram.*

Nämnden prioriterar sina kärnverksamheter utifrån reglementet och tillgänglig budgetram. I första hand prioriterar vi driften av våra kärnverksamheter och därefter utvecklingsarbete. Vi har sett att kommunen har brist på miljöplaneringsresurser både inom samhällsplaneringen och i kommungemensamt miljöarbete. Nämnden kan dock inte täcka upp med resurser och kompetens när andra nämnder saknar, det ska berörda nämnder själva ombesörja.

# 5 Uppföljning av riktade satsningar och uppdrag

## 5.1 Satsningar och uppdrag från kommunfullmäktige

Särskilda satsningar i KF:s årsplan	Uppföljning av satsning
Fortsatt verksamhetsutveckling	<p>Nämnden sätter stort värde på vår egen och andras arbetstid. Genom digitalisering och bra arbetsrutiner kan vi minimera administrationen och fokusera på våra ärenden och kundmöten. Arbetet har frigjort tid för mer utveckling, som genererat ytterligare förbättringar.</p> <p>Med liknande tankesätt behöver effektiviteten i kommunens gemensamma processer säkerställas, så att uppgifter som tilldelas nämnden är välmotiverade i förhållande till arbetskostnaden och inte i onödan tar resurser från kärnverksamhet och utveckling.</p>
Hållbarhet prioriteras	<p>Genom myndighetsutövning och deltagande i kommunens klimatarbete bidrar nämnden till ekologisk hållbarhet. Myndighetsutövningen bidrar också till känslan av trygghet, rättvisa och likabehandlande i samhället vilket är positivt för den sociala hållbarheten. Vi är aktiva i samband med utvecklingen av nya bostads- och verksamhetsområden, skolor och förskolor.</p> <p>Nämnden har tagit ett stort ansvar för ekonomisk hållbarhet. Vi har en kostnadstäckning på över 50 % och har minimerat vårt administrativa arbete. Genom digitalisering har vi minskat tidsåtgång och kostnader för både oss själva och dem vi möter.</p>

Uppdrag i KF:s årsplan	Uppföljning av uppdrag
Effektiviseringskrav på nämnderna	<p>Nämnden har minimerat arbetsmoment och administration som inte är värdeskapande, vilket gör att alla inblandade kan fokusera på konkreta ärenden och utveckling. Förenklingsarbetet är en del av vår kultur och får genomslag i såväl medarbetar- som kundundersökningar.</p> <p>Potentialen att effektivisera mer är liten och ytterligare effektivitetskrav slår direkt mot kärnverksamheten med minskad leverans, mindre utveckling och minskad kundservice. Istället borde effektiviseringskravet hanteras genom förenklningar i kommungemensamt arbete. Det behöver säkerställas att uppgifter som nämnden tilldelas vid sidan av kärnverksamheten är tydliga, enkla och välmotiverade i förhållande till arbetstiden.</p> <p>Värt att påminna om är att nämndens arbete ger värden för andra än nämnden självt, det vill säga att en minskad leverans ger negativ påverkan på andra.</p>

## 6 Väsentliga personalförhållanden

Personalnyckeltal	Utfall 2021	Utfall 2022	Utfall 2023	Utfall 2024
Antal anställda (tillsvidareanställda) per sista december	56	57	58	57
Sjukfrånvaro (%)	3,5	4,1	4,2	4,4
Extern personalomsättning (%)	12,1	7,3	8,9	7,0

Antalet anställda har varit nästan oförändrat under flera år trots högt ärendetryck och ökat antal tillsynsuppgifter, behov av mer samarbete och digitalisering inom samhällsbyggnadsprocessen samt höga förväntningar på kundnöjdhet.

Under flera år har nämnden tagit ansvar för kommunens ekonomi genom att hålla nere bemanningen. Dessutom täcks våra kostnader till drygt 50 procent av intäkter. Ändå har vi nått höga nivåer i mätningar av kundnöjdhet och medarbetarengagemang samtidigt som sjuktal och personalomsättning ligger lågt. Nämnden har som mål att personalomsättningen och sjukfrånvaron inte ska överstiga 15 procent respektive 5 procent, vilket uppfylls. Bakom de fina resultaten ligger ett kontinuerligt arbetsmiljöarbete, en proaktiv verksamhetsplanering och ett bra samarbete mellan nämnd och förvaltning som präglas av tillit, trygghet och stolthet.

Tyvärr har vi behövt prioritera ned och skjuta upp viktigt utvecklingsarbete och viss tillsyn. För att klara lagstadgat uppdrag och uppfylla kommunens förväntningar på samarbete och digitalisering inom samhällsbyggnadsprocessen behöver den skattefinansierade budgeten utökas, särskilt under lågkonjunktur när intäkterna sjunker men eftersatt arbete behöver utföras.

### 6.1 Resultat av årets medarbetarundersökning

Nyckeltal	Utfall 2021	Utfall 2022	Utfall 2023	Utfall 2024
Hållbart medarbetarengagemang (HME)	82	79	78	85

HME de senaste tre åren var 82, 79 och 78 (2023). I mätningen 2024 blev HME 84,5 vilket var betydligt högre än genomsnittet för kommunen. Svarefrekvensen på förvaltningen var 90,5 procent vilket är väldigt högt och gör resultatet relevant. Jämfört med 2023 ökade delen Ledarskap från 78 till 90. Delen Motivation ökade från 76 till 83 och Styrning från 76 till 81.

92 procent (87 procent 2023) upplever att cheferna visar förtroende för medarbetarna, 93 procent (87 procent) att cheferna ger förutsättningar för medarbetarna att ta ansvar för arbetet och 83 procent (79 procent) att cheferna visar uppskattning för medarbetarnas arbetsinsatser.

85 procent (79 procent) upplever att arbetet är meningsfullt, 77 procent (66 procent) ser fram emot att gå till arbetet och 85 procent (70 procent) att de lär sig nytt och utvecklas i sitt arbete.

86 procent (85 procent) uppger att de är insatta i arbetsplatsens mål, 86 procent (85 procent) att de vet vad som förväntas av dem i sitt arbete, 71 procent (52 procent) att arbetet följs upp och utvärderas på ett bra sätt.

HME-mätningens Ambassadörsindex, som haft en negativ trend de senaste två åren, -10 och -17, ökade nu till +35 vilket är mycket glädjande och dessutom betydligt högre än kommungenomsnittet.

För drygt fem år sedan låg sjukfrånvaron i några av nämndens verksamheter högt, men efter ett systematiskt arbete har sjukfrånvaron varit under 5 procent.

HME har ökat i senaste mätningen vilket visar att arbetsmiljöfrågorna är viktiga och har prioriterats. Här bör påminnas om otillräckliga stabsresurser jämfört med andra nämnder. För att bibehålla höga HME och ambassadörsindex samt låg sjukfrånvaro behöver chefer och medarbetare känna sig trygga med organisationen. Det behövs förutsättningar för chefer och medarbetare att tillsammans avsätta tid för

## 7 Uppföljning ekonomi

### Sammanfattning

Miljö- och byggnadsnämndens utfall för 2024 är 26,5 miljoner kronor, och motsvarar en avvikelse mot budget på minus 2,3 miljoner kronor. Avvikelsen förklaras av lägre intäkter och osäkra kundfordringar som sedan delvis kompenseras av bland annat lägre personalkostnader.

### Resultaträkning

Intäkter / Kostnader (mnkr)	Bokslut 2023	Budget helår 2024	Utfall helår 2024	Avvikelse utfall helår mot budget	Avvikelse utfall helår mot budget i %
Taxor och avgifter	21,6	25,3	22,7	-2,6	-10,3 %
Bidrag (intäkter)	0,2	0,4	0,1	-0,2	-50,0 %
Övriga intäkter	10,0	6,7	6,4	-0,3	-4,5 %
<b>Summa intäkter</b>	<b>31,8</b>	<b>32,3</b>	<b>29,2</b>	<b>-3,1</b>	<b>-9,6 %</b>
Personalkostnader	-42,0	-44,4	-43,5	0,8	1,8 %
Bidrag (kostnader)	0,0	0,0	0,0	0,0	0,0 %
Köp av verksamhet	0,0	0,0	0,0	0,0	0,0 %
Lokalhyror	-2,7	-2,8	-2,8	0,0	0,0 %
Övriga driftskostnader	-12,3	-8,6	-8,7	-0,2	-2,3 %
Kapitaltjänstkostnader	-0,6	-0,8	-0,6	0,2	25 %
<b>Summa kostnader</b>	<b>-57,6</b>	<b>-56,5</b>	<b>-55,7</b>	<b>0,8</b>	<b>1,4 %</b>
<b>Summa totalt (mnkr)</b>	<b>-25,9</b>	<b>-24,2</b>	<b>-26,5</b>	<b>-2,3</b>	<b>-9,5 %</b>

### Driftsredovisning

Verksamhet (mnkr)	Bokslut 2023	Budget helår 2024	Utfall helår 2024	Avvikelse utfall helår mot budget	Avvikelse utfall helår mot budget i %
Byggavdelningen	-6,3	-6,0	-6,4	-0,4	-8,3 %
Kart- och GIS-avdelningen	-4,6	-4,3	-4,5	-0,2	-2,3 %
Miljöavdelningen	-9,7	-9,3	-10,8	-1,5	-16,1 %
Nämnd	-1,3	-1,0	-1,2	-0,2	-20,0 %
Stab och nämndsekreterare	-3,9	-3,6	-3,6	0,0	0,0 %
<b>Totalt (mnkr)</b>	<b>-25,9</b>	<b>-24,2</b>	<b>-26,5</b>	<b>-2,3</b>	<b>-9,5 %</b>

## 7.1 Ekonomisk analys

### Utfall jämfört med budget

Nämndens utfall i jämförelse med budget blev ett underskott på 2,3 miljoner kronor. Intäkterna blev 3,1

miljoner kronor lägre än budget och kostnaderna 0,8 miljoner kronor lägre än budget.

### **Analys miljöavdelningen**

Avlopp: Avloppsprojektet blev mindre än tänkt eftersom flera fastigheter föll bort. Detta på grund av att flera hade torrtoaletter (inget indraget vatten i huset) än vad som uppskattats och att vi därför fick färre avloppsansökningar. Ett större avloppsprojekt som planerades att genomföras ersattes med ett mindre.

Miljöskydd: Gruppen har jobbat med en del större ärenden och planer (översiktsplanen, planprogram och detaljplaner) som vi inte kunnat få full kostnadstäckning för. Vi anställde flera nya inspektörer vilket innebar mer tid för upplärning och inläsning än planerat och därmed även lägre intäkter.

Hälsoskydd: Gruppen har haft färre anmälningar och ansökningar än planerat vilket gav något lägre intäkter.

Livsmedel: Det var färre verksamheter som berördes av ny lagstiftning än vi uppskattade i samband med budgetplaneringen vilket medförde en budgetavvikelse. Gruppen har också fått lägga mer tid på ärendehanteringssystemet som inte fungerat som tänkt.

Avdelningens intäkter blev 1,9 miljoner kronor lägre än budget och kostnaderna 0,4 miljoner kronor lägre än budget. Avdelningens osäkra kundfordringar uppgår till 0,2 miljoner kronor.

### **Analys byggavdelningen**

Nedgång i byggande påverkar avdelningens intäkter men detta uppvägs till stor del av intäkter för sanktionsavgifter.

Avdelningens intäkter blev 0,4 miljoner kronor lägre än budget och kostnaderna 0,1 miljoner kronor högre än budget. Att kostnaderna blev högre än budget beror på de osäkra kundfordringarna som uppgår till 0,6 miljoner kronor. Personalkostnaderna blev lägre än budget.

### **Analys kart- och GIS-avdelningen**

Nedgång i byggande påverkar avdelningens intäkter för bland annat nybyggnadskartor och utstakningar. Måttjänster som utförs åt samhällsbyggnadsförvaltningen har även de blivit färre jämfört med budget. Lantmäteriet har stoppat alla uppdrag till kommuner med KFF-avtal (Kommunala förrättningsförberedelser) sedan man under våren upptäckt säkerhetsrisker i de digitala tjänsterna för åtkomst till förrättningsakter. För Enköping innebär det ett intäktsbortfall jämfört med budget på ca 0,2 miljoner kronor, det vill säga för arbetad tid som normalt skulle ha debiterats Lantmäteriet för löpande uppdrag. Enligt den senaste informationen från Lantmäteriet bedöms KFF-uppdragen kunna återupptas under första kvartalet 2025.

Avdelningens intäkter blev 0,9 miljoner kronor lägre än budget och kostnaderna 0,7 miljoner kronor lägre än budget. De kostnader som blev lägre var främst personalkostnader, konsultkostnader samt avskrivningskostnader.

### **Kommentarer kring det ekonomiska läget**

Nämndens verksamheter bidrar till hållbar utveckling, positiv näringslivsutveckling och i stora delar en attraktiv kommun. Genom en effektiv, rättssäker och serviceinriktad tillsyn, tillhandahållande av kart- och GIS-tjänster med mera skapas värden för andra än nämnden självt. En satsning på nämndens verksamheter ger positiva effekter på samhällsekonomin - och tvärtom.

Som en konsekvens av kommunens besparingsbehov 2024 minskades nämndens budget med 1 miljon kronor i beslutet om ändringsbudget. Nämndens redan underfinansierade verksamheter har hållit tjänster vakanta på staben, miljöavdelningen och byggavdelningen, men dessa behöver återbesättas. Utöver nämnda besparingar håller även kart- och GIS-avdelningen en tjänst vakant. Med nuvarande resurser kommer nämnden inte kunna leverera det som förväntas i nivå med de ambitioner kommunen har. Utvecklingen blir fördröjd, till exempel genom att en 3D-stadsmodell köps in men sedan inte kan utvecklas och användas på ett sätt som skapar värde.

Nämndens budget är starkt beroende av det som händer i världen eftersom den utgörs till över 50 procent av intäkter. Om nämndens intäkter minskar innebär det i praktiken ytterligare effektiviseringskrav på nämnden, vilket behöver beaktas i arbetet med budgetfördelningen. Värt att notera är att inflation och höga priser kan innebära att människor avvaktar med att investera i byggprojekt och istället planerar färdigt projekt som behöver snabb hantering när konjunkturen vänder.

En stor del av nämndens arbete påverkas inte av konjunkturen. Tillsynsarbetet bedrivs oavsett konjunkturen och det tillkommer nya uppgifter i takt med ökad miljömedvetenhet, nya föreskrifter och nya gränsvärden. Nämnden har ett resursunderskott inom miljöskydd och tillkommande uppgifter innebär att underskottet ökar. Konsekvenser blir utebliven tillsyn och längre handläggningstider och nämnden tvingas prioritera ned service, tillgänglighet, utveckling av webbplats, e-tjänster och deltagande i kommungemensamma utvecklingsarbeten.

På motsvarande sätt finns det hos kart- och GIS arbete som bedrivs oavsett konjunktur och för vilka det föreligger ett resursunderskott. För att upprätthålla kvaliteten i primärkartan bedrivs ett kontinuerligt ajourhållningsarbete genom inmätningar och kartering. GIS-plattformens system behöver förvaltas genom uppgraderingar och ständig utveckling, ett kontinuerligt arbete som är eftersatt men är nödvändigt inte minst av säkerhetsskäl. Behovet av GIS-stöd till andra verksamheter påverkas inte heller av konjunkturen, där märks sedan länge en ständigt ökande förväntan att delta i utveckling och innovation, vilket i praktiken innebär tillkommande uppdrag för vilket det i nuläget saknas tillräckliga resurser.

## 7.2 Åtgärder för budget i balans

Åtgärder för att komma i balans var att skjuta upp viss utveckling och fokusera på intäktbringande verksamheter, vara återhållsamma vid återbesättning av tjänster och kompetensutveckling där det är möjligt utifrån rättssäkerhet och kundservice/förvaltningslagen. Nämnden tog ett stort ansvar för kommunens beslut om ändringsbudget i början av året med konsekvenser att hålla tjänster vakanta.

Nämnden efterfrågas alltmer att medverka i kommungemensamma styrgrupper och arbetsgrupper samt att digitalisera samhällsbyggnadsprocessen. Nedprioriteringen innebär tyvärr att de värden som skapas hos andra verksamheter går förlorade när vi fokuserar på nämndens intäkter.

## 7.3 Uppföljning volymer

Verksamheter med volymuppräknning i RFM	Volymenhet	Volym budget enligt beslutad RFM	Volym utfall helår	Avvikelse volym utfall mot beslutad budget	Avvikelse utfall mot budget utifrån volym (mnkr)	Avvikelse utfall mot budget i driftsredovisningen (mnkr)
Bygg	Befolkning½	48 368	48 298	-70	0	-0,4
Kart/GIS-avdelningen	Befolkning½	48 368	48 298	-70	0	-0,2
Miljö	Befolkning½	48 368	48 298	-70	0	-1,5

# 8 Investeringsredovisning

## 8.1 Investeringsredovisning, årlig budget

Investeringar 2024 (mnkr)	Bokslut 2023	Budget helår 2024	Utfall helår 2024	Avvikelse utfall helår mot budget	Avvikelse utfall helår mot budget i %	Förslag om-budgetering
Flygfotografering, flyglaserskanning, hårdvara för 3D-kartering.	-0,7	-1,3	-0,6	0,7	53,8 %	0,0
<b>Totalt (mnkr)</b>	<b>-0,7</b>	<b>-1,3</b>	<b>-0,6</b>	<b>0,7</b>	<b>53,8 %</b>	<b>0,0</b>

## Kommentarer till investeringsredovisning, årlig budget

Flygfotografering är den investering som gjorts 2024.

# 9 Förväntad utveckling

Besparingskraven har genom åren gjort att förvaltningens stab i stort sett är obefintlig, vilket påverkar verksamheterna negativt. Bemanningen är nu på så låg nivå att det är svårt att klara förvaltningens grundläggande drift. Bristande resurser, otillräckligt chefsstöd och oklara planeringsförutsättningar påverkar förvaltningens chefer och medarbetare negativt. I nämndens nya reglemente har också det tillkommit uppgifter att delta mer i samhällsbyggnadsprocessen, något nämnden i budgetprocessen påpekat behöver finansieras. Vår senaste medarbetarundersökning visar att medarbetarna efterfrågar mer tid med sina chefer, vilket är ett tecken på för lite stabsresurser.

Resurserna inom miljötillsyn är otillräckliga och det kommer ständigt nya uppgifter och uppdrag. Det väntas nya krav på tillsyn över förorenade områden, exempelvis ett nationellt arbete med att uppdatera riskklassningen av områden med PFAS och att intensivifiera tillsynen där, vilket är ett arbete som faller på kommunala miljönämnder. Parallellt ökar trycket på att arbeta mot illegal hantering av massor och organiserad miljöbrottslighet. Det finns också behov av att i snabbare takt ställa krav på åtgärder av befintliga markföroreningar som påverkar samhälle och kommuninvånare. Detta är ett kontinuerligt arbete i kommunens strävan att säkerställa en giffri miljö och ett vatten av god kvalitet för kommuninvånare och det återstår väldigt mycket att göra.

Det råder stora osäkerheter kring byggandet. Om nämndens intäkter minskar när bygglovstrycket blir lägre får nämnden i praktiken ytterligare effektiviseringskrav. I budgetprocessen behöver nämnden kompenseras för lägre intäkter eftersom nämndens andra uppgifter med exempelvis tillsyn inte har samma kostnadstäckning. Dessutom kan inflation och höga priser innebära att människor avvaktar med att investera i byggprojekt och istället planerar färdigt projekt som behöver snabb handläggning när konjunkturen vänder.

Inom kart och GIS:s ansvarsområde saknas tillräckliga resurser för att kunna utgöra en strategisk resurs för hela kommunen, på det sätt som förväntas i relation till de ambitioner kommunen har. Ett exempel på det är upphandlingen av en stadsmodell i 3D, vilken varit möjlig att genomföra med centrala fondmedel men där det finns en risk att värdet i att ha en sådan modell inte kan omsättas på grund av otillräckliga resurser för det fortsatta utvecklingsarbete som behövs. Den vakans som avdelningen hållit – som en följd av en nedgång i de taxefinansierade PBL-uppdragen – bör därför tillsättas snarast under 2025 för att minska den risken.

Att kart och GIS ses som en strategisk resurs är kopplat till kommunens ambitioner inom bland annat digitalisering/innovation, klimatarbete och krisberedskap, som alla är utvecklingsområden där GIS och geodata har en viktig roll. En sådan koppling och ambition finns även på nationell nivå, i strategier hos bland annat Lantmäteriet. För att skapa förutsättningar för kart och GIS att vara en strategisk resurs behövs en översyn av hur samarbete kan underlättas och eventuella hinder för samarbete tas bort. Det behövs också en översyn av finansieringsmodellen för att möjliggöra en omställning från en konjunkturkänslig taxefinansierad grund till en finansiering som ger stabilitet för avdelningens strategiskt värdeskapande arbete och därmed säkrar kontinuitet för kommunens ambitioner.

En sådan omställning föranleds inte endast av politiska mål i kommunen utan är på sikt också nödvändig som en anpassning, som alla kommuner behöver göra, till en utveckling nationellt och inom EU. Från februari 2025 måste enligt lag "samhällsviktiga värdefulla data" (HVD) tillgängliggöras avgiftsfritt, vilket bedöms göra det svårt eller omöjligt för kommuner att hålla fast vid en taxefinansiering baserad på intäkter av försäljning av geodata. Vem eller vilka som ska bära kostnaden för att geodata blir avgiftsfria är under utredning men till stor del hamnar det sannolikt på kommunerna själva att se till att geodata är en del av en kostnadsfri och kvalitetssäkrad infrastruktur till nytta för samhällsbyggnadsprocessen.

Förvaltningsorganisationen kommer förändras 1 januari 2025. För nämndens del påverkar omorganisationen ekonomiskt på tre sätt:

- Utveckling av gemensamma arbetsprocesser utan budgetkompensation medför lägre intäkter och tillsynsskuld.

- Möjligheten att bidra med kompetens i samhällsbyggnadsprocessen är svårt när det saknas samordnare för miljöarbetet.
- Bristen på stabsresurser i den nya miljö- och samhällsbyggnadsförvaltningen gör det svårt att sköta den gemensamma förvaltningsdriften och utvecklingsarbetet som behövs.

En viss utökning sker genom en tjänst som biträdande förvaltningschef men den är ofinansierad i budgeten för 2025.