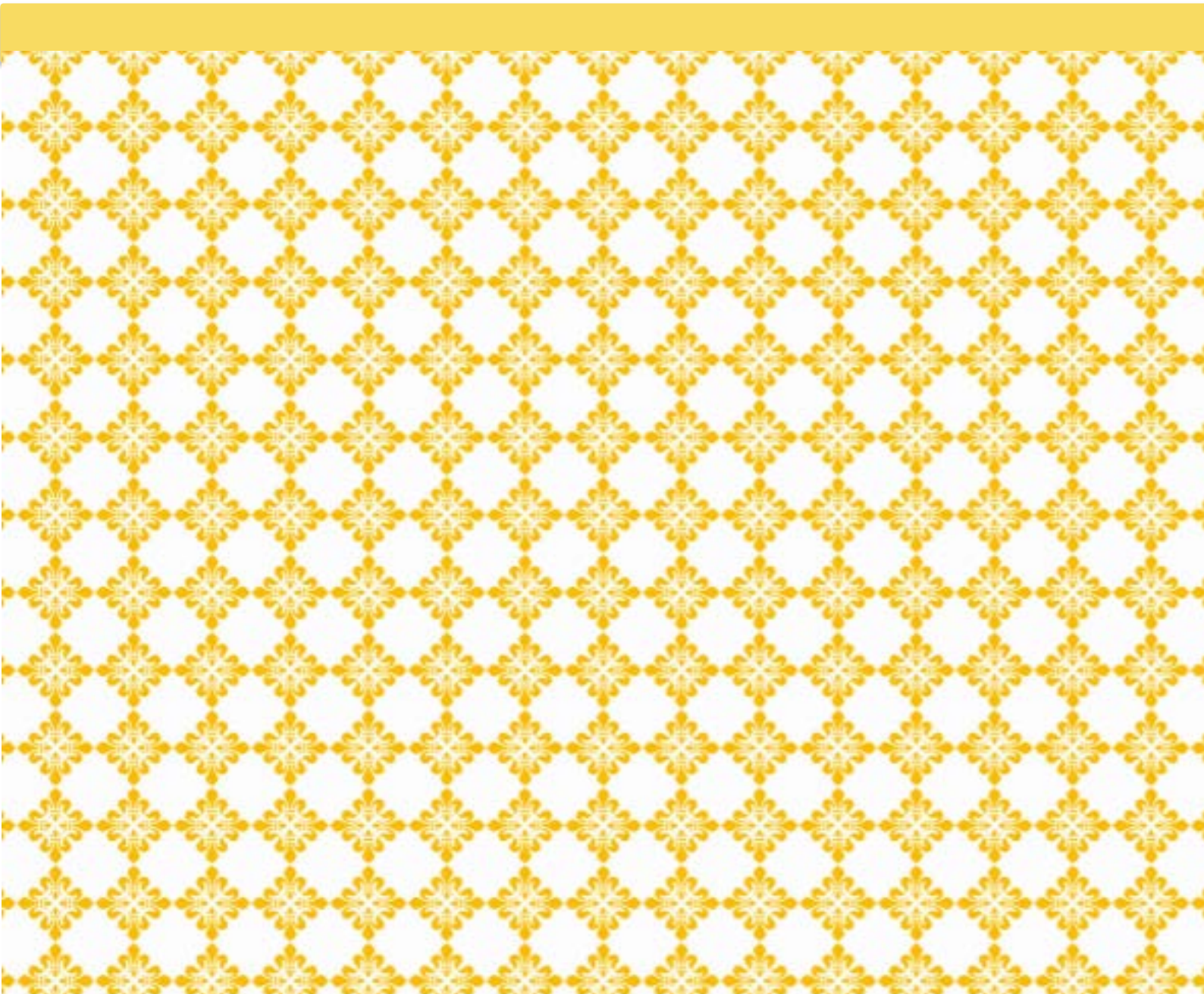


Delårsrapport augusti 2024

Miljö- och byggnadsnämnden



Innehållsförteckning

1	Sammanfattning.....	3
2	Uppdrag och ansvar.....	4
3	Väsentliga händelser.....	4
4	Uppföljning av mål.....	5
4.1	Kommunfullmäktiges målbild och övergripande mål.....	5
4.2	Utvecklingsmål för grunduppdraget.....	7
5	Uppföljning av riktade satsningar och uppdrag.....	8
5.1	Satsningar och uppdrag från kommunfullmäktige.....	8
5.2	Satsningar och uppdrag från nämnden.....	9
6	Uppföljning ekonomi.....	9
6.1	Ekonomisk analys.....	9
6.2	Åtgärder för budget i balans.....	11
6.3	Uppföljning volymer.....	11
7	Investeringsredovisning.....	12
7.1	Investeringsredovisning, årlig budget (mnkr).....	12
8	Förväntad utveckling.....	12
9	Internkontroll.....	13

1 Sammanfattning

Nämndens arbete med tillsyn, kontroll, kartor med mera är en trygghetsfaktor för kommuninvånarna. Genom att erbjuda flera kontaktvägar, digitala tjänster och fysiska möten förenklas kontakten med dem vi möter. När information presenteras på ett ändamålsenligt och begripligt sätt ökar också känslan av samhörighet. Med kartunderlag av hög kvalitet och lättillgänglig information ges möjligheter att självständigt söka svar på frågor och att kunna sköta ärenden via e-tjänster. Stolthet skapas i konstruktiva kundmöten och där beslut är välmotiverade med tydlig grund i lagstiftningen. Medarbetarna blir stolta när arbetsplatsen är modern och det finns möjlighet att utveckla ny teknik.

Nämnden arbetar proaktivt för att myndighetsperspektiv och geodata ska ge värden för andra verksamheter. Ambitionen är att delta i tidiga skeden så att viktiga perspektiv tillvaratas av projektägare. Vi utbildar också inom kart- och GIS-området och deltar i projekt som syftar till mer digitala arbetssätt, exempelvis hållbarhetsarbetet, digitala detaljplaner och webbkartan.

Nämnden har genomfört en verksamhetsanalys inför budget 2025. I analysen identifieras verksamheternas kvalitet och behov. I samband med detta har nämnden också gjort en översyn av taxorna.

Som en konsekvens av kommunens besparingsbehov 2024 minskades nämndens budget med 1 mnkr i beslutet om ändringsbudget. Nämndens redan underfinansierade verksamheter håller temporärt tjänster vakanta på staben, miljöavdelningen och byggavdelningen, men dessa behöver återbesättas i slutet av året. Utöver nämnda besparingar håller även kart- och GIS-avdelningen en tjänst vakant. Med nuvarande resurser kommer nämnden inte kunna leverera det som förväntas i nivå med de ambitioner kommunen har. Utvecklingen blir därmed fördröjd, till exempel att en 3D-stadsmodell upphandlas men utan att göra den värdeskapande.

Den 1 mars 2024 övertog nämnden uppdrag från socialnämnden. Det var serveringstillstånd, tillsyn av folkölsförsäljning, kontroll av försäljning av vissa receptfria läkemedel samt den del av tobakstillsyn som socialnämnden ansvarade för. Övertagandet har inneburit omfattande arbete med utbildningar, tillsynsplaner, rutiner, digitalisering, delegationsordning, med mera.

Nämnden får allt fler uppgifter kopplat till markföreningar, dels risken för spridning av PFAS-föreningar till vattentäkter, och dels kopplingen mellan massor/avfall och organiserad brottslighet. Detta kräver mer utredningsarbete på bekostnad av annat tillsynsarbete.

Nämnden märker att bristande resurser, otillräckligt chefsstöd, oklara budgetförutsättningar och osäkerhet kring organisationen påverkar förvaltningens chefer och medarbetare negativt. Cheferna har i hög grad behövt prioritera arbete med nya styrmodellen, organisationsförändringar och interna uppdrag vid sidan av arbetet på avdelningarna. En ny medarbetarundersökning genomförs i september 2024.

Trots resursbristen visar nämnden fortsatt bra resultat i sin myndighetsservice, NKI (nöjdkundindex) där resultatet av 2023 års ärenden offentliggjordes i april. NKI blev 77 (78) för miljö- och hälsoskydd, 73 (78) för livsmedel, 69 (67) för bygglov och 80 (75) för serveringstillstånd. (2022 års värden inom parentes). Dessutom fortsatte trenden med större andel ambassadörer och färre kritiker.

Potentialen att effektivisera nämndens verksamheter var stor innan vårt omfattande digitaliseringsarbete men är idag betydligt lägre. Nämnden föreslår att det görs en översyn av digitaliseringsgraden i kommundemensamma processer för att säkerställa att arbetsuppgifter är effektiva och värdeskapande.

Internkontrollplanen visar att vi genomfört utbildning i otillåten påverkan, mutor och korruption för nämnd och förvaltning. Det har också kontrollerats att stress och arbetsbelastning finns med i medarbetarsamtalen. Uppgiften att registrera arbetstid i kommunala projekt har gjorts i delar av verksamheten men skulle underlättas om projektägarna inför system för tidsredovisning. På grund av det ekonomiska läget har det inte funnits utrymme att testa ny teknik i systematiskt ajourhållningsarbete. Miljötillsynen, registerföringen och klassningen av miljöfarliga verksamheter är fortsatt eftersatt och nämnden är i behov av ytterligare skattemedel för att finansiera detta. Övertagande av uppgifter från socialnämnden kunde, tack vare god framförhållning och gott samarbete, genomföras över förväntan även om det kvarstår visst arbete. Miljöavdelningens verksamhet har påverkats mycket av nya uppdrag som tar tid att implementera och otydlig vägledning från styrande myndigheter vilket tvingar avdelningen till löpande omprioriteringar under året.

Nämnden lämnar en prognos för 2024 på 2,3 mnkr över budget. Avvikelsen beror främst på lägre intäkter där inflation och fler tillsynsuppgifter haft tillfällig påverkan. Kostnaderna följer i stort budget. Åtgärder för att komma i balans är att skjuta upp viss utveckling och fokusera på intäktsbringande verksamheter, vara återhållsamma vid återbesättning av tjänster och kompetensutveckling där det är möjligt utifrån rättssäkerhet och serviceskyldighet.

2 Uppdrag och ansvar

Miljö- och byggnadsnämndens uppdrag är att utföra kommunens myndighetsutövning och rådgivning enligt miljöbalken, plan- och bygglagen, livsmedelslagen, tobakslagen, alkohollagen, smittskyddslagen, strålskyddslagen, lagen om handel med vissa receptfria läkemedel, lagen om lägenhetsregister med mera.

Nämnden arbetar med miljö- och hälsoskyddstillsyn, livsmedelstillsyn, tobakstillsyn, tillsyn av försäljning av alkohol och vissa receptfria läkemedel, bygglovsprövning, byggnadstillsyn, namngivning, underhåll och förvaltning av geografiska data, kartframställning, utstakning av byggnader och fastigheter samt samordning av kommunens GIS-tjänster. Nämnden gör även geografiska data tillgängliga i en mängd olika former, exempelvis nybyggnadskartor och karttjänster som presenteras via kommunens webbplats. Kartorna skapar goda förutsättningar för kommunens fortsatta utveckling.

Nämnden deltar med kompetens inom nämndens ansvarsområde i tidiga skeden i samhällsplaneringen. Nämnden följer samhällsutvecklingen och verkar för en hållbar utveckling genom prövning, tillsyn och tillstånd. Nämnden deltar i kommunstyrelsens arbete med översiktsplanering, fördjupad planering, detaljplanering och översiktliga utredningar inom mark och vatten, statistik och befolkningsprognoser, mark och exploatering samt strategisk transportinfrastruktur.

Nämnden ska i alla situationer ge god service och rådgivning till sina kunder. I Vision 2030 beskrivs Enköping som inspirerande med en livsmiljö där alla kan utveckla sitt allra bästa jag. I kommunens värdegrund beskrivs den kultur som präglar organisationen och genomsyrar såväl mötet med den som nyttjar kommunens tjänster, som mötet medarbetare emellan. Värdeord är ansvar, trygghet, service, och ambition.

För att genomföra sitt uppdrag har nämnden miljö- och byggnadsförvaltningen med cirka 60 tjänster. Förvaltningen är indelad i en stab och tre avdelningar: miljöavdelningen, byggavdelningen och kart- och GIS-avdelningen. Miljöavdelningen har två enheter.

3 Väsentliga händelser

Utifrån kommunens nya styrmodell har nämnden genomfört en verksamhetsanalys inför budget 2025. I analysen identifieras verksamheternas kvalitet och behov. I samband med detta har det gjorts en översyn av taxorna.

Den 1 mars 2024 övertog nämnden uppdrag från socialnämnden. Det var serveringstillstånd, tillsyn av folköl, kontroll av receptfria läkemedel samt den del av tobakstillsyn som socialnämnden ansvarade för. Övertagandet har inneburit omfattande arbete med utbildningar, tillsynsplaner, rutiner, digitalisering, delegationsordning, med mera.

Nämnden får allt fler uppgifter kopplat till markföreningar, dels risken för spridning av PFAS-föreningar till vattentäkter, och dels kopplingen mellan massor/avfall och organiserad brottslighet. Detta kräver mer utredningsarbete på bekostnad av annat tillsynsarbete.

Arbetet med en 3D-stadsmodell har påbörjats och beräknas vara färdig i slutet av året. Planen är att den nästa år ska kompletteras med fasadbilder och tillgänglig- och nyttiggöras genom till exempel visualiseringar och analyser inom samhällsplaneringen.

Under våren offentliggjordes NKI (nöjdkundindex) för 2023 års ärenden. NKI blev 77 (78) för miljö- och hälsoskydd, 73 (78) för livsmedel, 69 (67) för bygglov och 80 (75) för serveringstillstånd. (2022 års värden inom parentes).

4 Uppföljning av mål

4.1 Kommunfullmäktiges målbild och övergripande mål

Kommunfullmäktiges övergripande målbild och mål för perioden 2024–2027 är att tillsammans skapa en tryggare kommun som vi är stolta över att bo och verka i.

Tillsammans skapar vi trygghet

"Trygga människor visar tillit, stöttar varandra och bidrar till en hållbar framtid tillsammans. Trygg är den som kan lita på att få stöd och hjälp i livets olika skeden, slipper vara rädd för olyckor och brott och lever i ett väl fungerande samhälle. Trygghet skapas när vi lever ett självständigt liv och är vårt allra bästa jag, samtidigt som vi känner samhörighet och stolthet i en jämlik och inkluderande omgivning."

För att alla ska bidra till ökad trygghet i Enköping fokuserar vi på tre övergripande koncernmål, våra tre S:

- *Samhörighet*
- *Självständighet*
- *Stolthet*

4.1.1 Tillsammans skapar vi trygghet

För nämnden innebär det:

Nämndens kärnuppdrag har sin grund i hållbar utveckling och vårt tillsyns- och kontrollarbete är i sig en trygghetsfaktor för kommuninvånarna. Det finns en allmän förväntan om att vi granskar och kontrollerar verksamheter och bekräftar att lagar och regler efterlevs. Det är därför viktigt att vi informerar om vårt arbete.

En trygghetsfaktor är också att tillhandahålla kartor av hög kvalitet som är tillförlitliga för kommuninvånare, företag och blåljusverksamheter.

Trygghet skapas både direkt i samband med ärendens hantering och indirekt när kommunen växer och företag etableras.

Nämndens ärendehantering ska vara förutsägbar så att sökande upplever handläggningen, tiden och ärendets utgång som förväntad och ger möjlighet för dem vi möter att anpassa sina egna tidsplaner och processer.

Som arbetsgivare bidrar nämnden till en god arbetsmiljö präglad av trygghet och tillit. Trygga och motiverade medarbetare är en förutsättning för att uppnå nämndens mål och att utveckla våra verksamheter.

Till delåret har nämnden bidragit genom att:

Nämndens tillsyns- och kontrollarbete är en trygghetsfaktor för kommuninvånarna. Exempelvis arbetar nämnden aktivt för att motverka organiserad brottslighet genom avfalls- och masshantering.

Nämnden värnar om en god arbetsmiljö präglad av trygghet och tillit. Trygga och motiverade medarbetare är en förutsättning för att uppnå nämndens mål och att utveckla verksamheterna. Internt sker arbetet enligt rutiner som uppdateras löpande. Tydligheten för medarbetarna bidrar till en trygghet som sprids vidare till våra kundmöten. När processerna är förutsägbara och sökande upplever handläggningen, tiden och ärendets utgång som förväntad ges också möjligheter för kunderna att anpassa sina egna tidsplaner och processer.

Nämnden levererar kart-, mät- och GIS-tjänster i sitt kärnuppdrag i enlighet med den kvalitet och de handläggningstider som efterfrågas. Kontinuitet i tjänsterna kan upprätthållas genom långsiktig planering av resurser och utveckling inom teknik och kompetens. Under 2024 har en databasflytt av primärkartan slutförts, vilket framtidssäkrar förvaltning och utveckling av kommunens karta. Den

utveckling av en 3D-modell av tätorten som pågår under året kommer, liksom införandet av teknik för flygfotkartering, att framtidssäkra och höja kvaliteten i nämndens kart-, mät- och GIS-tjänster.

4.1.2 Samhörighet

För nämnden innebär det:

För nämnden innebär samhörighet att de parter som är inblandade i en process respekterar alla intressen och perspektiv och tar ansvar för att samspelet fungerar.

Genom digitala ärendesystem och e-tjänster förenklas kontakten mellan nämnden och dem vi möter. Det ger möjlighet till täta kontakter och gemensamt ansvar för att processen går framåt.

Till delåret har nämnden bidragit genom att:

Nämnden erbjuder flera kontaktvägar, digitala tjänster och fysiska möten, vilket förenklar kontakten med dem vi möter. Det ger möjligheter till täta kontakter och gemensamt ansvar för att processer går framåt.

Med utvecklade kart- och GIS-tjänster kan analyser och visualiseringar göras för att beskriva händelser, företeelser och trender för olika aspekter i samhället. När information presenteras på ett ändamålsenligt och begripligt sätt ökar också känslan av gemenskap och samhörighet.

4.1.3 Självtändighet

För nämnden innebär det:

Nämnden erbjuder både fysiska möten och digitala arbetsätt. Våra system ger möjlighet att hantera ärenden oavsett plats eller tid på dygnet.

Människor är olika och behoven av hjälp och stöd från nämnden varierar. Vi förklarar processerna så att handläggningen och utgången av ärenden blir förutsägbar.

Till delåret har nämnden bidragit genom att:

Nämnden erbjuder både fysiska möten och digitala tjänster med möjlighet att hantera ärenden oavsett plats eller tid på dygnet. Vi förklarar processerna så att handläggningen och utgången av ärenden blir förutsägbar. Genom tydliga och förankrade rutiner blir även den nyanställda medarbetaren snabbt introducerad och självständig i sitt arbete.

Med kartunderlag av hög kvalitet och lättillgänglig information via webbkartor ges möjligheter för medborgare och företag att självständigt söka svar på frågor och att kunna sköta sina ärenden via e-tjänster.

4.1.4 Stolthet

För nämnden innebär det:

Nämndens myndighetsutövning har betydelse för den allmänna upplevelsen av trygghet och rättvisa. De vi möter ska känna ett stöd från oss och en stolthet över att bo och verka i kommunen. Vi anpassar vårt arbetsätt efter behoven och erbjuder både digital ärendehantering och fysiska möten.

Genom att vara en attraktiv arbetsgivare håller vi kvalitet och kontinuitet i verksamheterna. Stolta och motiverade medarbetare bidrar till nämndens utveckling, samarbetet i koncernen och nöjdheten hos dem vi möter.

Till delåret har nämnden bidragit genom att:

Nämndens dagliga arbete och alternativa och moderna arbetsätt bidrar till en upplevelse av trygghet, rättvisa och stolthet i samhället. Stolthet skapas i konstruktiva kundmöten och där beslut är välmotiverade med tydlig grund i lagstiftningen. Medarbetarna blir stolta när arbetsplatsen är modern

och det finns möjlighet att utveckla ny teknik, inte minst inom kart- och GIS-området där den digitala utvecklingen går snabbt både nationellt och inom EU. Det gör oss även till en attraktiv arbetsgivare.

4.2 Utvecklingsmål för grunduppdraget

Nöjdhetsindex, NKI, 2023 blev 77 (78) för miljö- och hälsoskydd, 73 (78) för livsmedel, 69 (67) för bygglov och 80 (75) för serveringstillstånd. (2022 års värden inom parentes). Nämnden hade den 28 augusti den årliga NKI-analysen.

4.2.1 Integrera myndighetsperspektiven och geodata i samhällsbyggnadsprocessen

Fungerande samspel där myndighetsperspektiven och geodata skapar värden för verksamheter i samhällsbyggnadsprocessen.

Nämnden utvecklar samspelet inom samhällsbyggnadsprocessen i syfte att myndighetsperspektiven och geodata ska ge värden för andra verksamheter. Vi vill delta i tidiga skeden så att viktiga perspektiv tillvaratas av projektägare. För tydlighet och transparens ges förvaltningens yttranden skriftligt och meddelas nämnden.

Det finns tankar på gemensamma arbetsutskott med Tekniska nämnden och Plex. Nämnden ser ett behov att informera om myndighetsrollen och vad vi kan bidra med om samspelet fungerar. Vi vill också informera om nyttan av geodata och om utvecklingen inom till exempel öppna data och 3D-kartor samt ge utbildning i kart- och GIS-tjänster.

Nämnden deltar i projekt och aktiviteter som syftar till digitala arbetssätt, exempelvis hållbarhetsarbetet, digitala detaljplaner och webbkartan.

I möten med verksamhetsutövare ges information och vägledning för att skapa förståelse och öka kunskapen om myndighetsperspektiven.

Inom samhällsbyggnadsområdet ges information om hur nybyggnadskartor och grundkarta kan komma att förändras i och med digitalisering och öppna data. Kopplat till det också hur processen fungerar vid lantmäteriförrättningar och vilka möjligheter kommunen har genom sina samarbetsavtal med Lantmäteriet.

4.2.2 Förbättra kartans kvalitet

Kartans kvalitetsnivå ska uppfylla de behov som finns hos blåljusverksamhet och vid arbete med krisberedskap.

Under 2024 har ett utvecklingsarbete påbörjats kring kartans kvalitet för att uppnå nivån "Blåljuskollen". Själva granskningen för "Blåljuskollen" tar en månad efter att en anmälan skickats in, men före det ska kommunen ha kvalitetssäkrat de geodataprocesser som berörs. För att ytterligare säkerställa att granskningen går bra kan en preliminär kontroll av processen för vägdata göras, en kontroll som Trafikverket erbjuder sig att göra.

4.2.3 Hållbar arbetsgivare

Nämnden ska vara en hållbar arbetsgivare. För att lyckas behålla och rekrytera duktiga medarbetare behöver vi ett starkt arbetsgivarvarumärke. Vi behöver många ambassadörer bland medarbetarna, det vill säga medarbetare som kan tänka sig att rekommendera Enköpings kommun som arbetsgivare.

Som arbetsgivare bidrar nämnden till en effektiv och trygg organisation där medarbetarna känner stolthet över att arbeta. Bra arbetsvillkor och balans mellan arbete och privatliv är viktigt för att behålla medarbetare och upprätthålla kvalitet och kontinuitet i verksamheterna.

I arbetet med verksamhetsanalyser inför budget 2025 har nämnden påtalat vilka resurser som behövs för att chefer och medarbetare ska kunna planera och genomföra sitt arbete med god framförhållning. I medarbetarundersökningar har vi sett att ambassadörsindex sjunkit och att cheferna behöver vara mer tillgängliga för medarbetarna och att följa upp verksamhetsmålen tillsammans med medarbetarna. En ny

medarbetarundersökning genomförs i september 2024.

4.2.4 Nämndens budget

Nämnden prioriterar sina kärnverksamheter utifrån reglementet och tillgänglig budgetram.

Nämnden prioriterar sina kärnverksamheter utifrån reglementet och tillgänglig budgetram. I första hand prioriteras våra kärnverksamheter och därefter utvecklingsarbete. Nämnden täcker inte upp med resurser och kompetens när andra nämnder saknar, det ska berörda nämnder själva ombesörja.

5 Uppföljning av riktade satsningar och uppdrag

5.1 Satsningar och uppdrag från kommunfullmäktige

Särskilda satsningar i KF:s årsplan	Uppföljning av satsning
Fortsatt verksamhetsutveckling	<p>Nämnden arbetar löpande med att digitalisera ärendehantering, optimera rutiner och förbättra samspelet med dem vi möter. Effektiva processer frigör tid för mer utveckling.</p> <p>Att skapa effektivitet och förutsägbarhet i kommunövergripande processer är minst lika viktig som den effektivisering nämnden själv arbetar med för att optimera resurser till kärnverksamhet och utveckling.</p>
Hållbarhet prioriteras	<p>Nämndens myndighetsutövning bidrar till ekologisk hållbarhet och vi medverkar även i det kommungemensamma klimatarbetet. Arbetet bidrar också till social hållbarhet genom känslan av trygghet, rättvisa och likabehandling. Vi bidrar till hållbart samhällsbyggande av nya bostads- och verksamhetsområden, skolor och förskolor.</p> <p>Nämnden tar ansvar för ekonomisk hållbarhet genom en kostnadstäckning på över 50% och genom digitaliserad handläggning och digitala tjänster. Vårt kvalitetsgranskande arbete och skapande av kart- och GIS-tjänster ger värden för andra, inte för nämnden självt.</p>

Uppdrag i KF:s årsplan	Uppföljning av uppdrag
Effektiviseringskrav på nämnderna	<p>Nämnden tänker att effektiviseringar i första hand ska riktas mot arbetsmoment och administration som inte är värdeskapande, så att servicen till dem vi möter inte försämras eller att medarbetare drabbas negativt av stress. Utifrån det tankesättet har nämnden under flera år genomfört förenklingar och reducerat onödiga arbetsmoment till glädje för både oss själva och andra.</p> <p>Potentialen att effektivisera nämndens processer var stor innan vi genomförde ett omfattande digitaliseringsarbete men är idag betydligt lägre. Nämnden föreslår att det görs en motsvarande kartläggning av digitaliseringspotentialen i kommungemensamma processer ur ett resursperspektiv.</p> <p>Nämndens arbete ger värden för andra verksamhetsutövare, det vill säga att en minskad produktivitet och service medför negativ påverkan på andra. Vi har nått en så hög effektivitet att ytterligare effektivitetskrav kommer slå direkt mot kärnverksamheten och kundservice vilket vi bedömer inte är önskvärt. Under flera år har vi haft en ökad kundnöjdhet men utifrån det ekonomiska läget är det inte självklart att nöjdheten kommer att öka kommande år.</p>

5.2 Satsningar och uppdrag från nämnden

6 Uppföljning ekonomi

Sammanfattning

Miljö- och byggnadsnämndens utfall för perioden januari-augusti är -17,8 mnkr, och motsvarar en avvikelse mot budget för samma period på minus 1,8 mnkr. Helårsprognosen är -26,3 mnkr, vilket ger en avvikelse mot årets budget motsvarande ett underskott på 2,3 mnkr. Avvikelsen förklaras framförallt av lägre intäkter.

Resultaträkning

Intäkter / Kostnader (mnkr)	Bokslut 2023	Utfall jan-aug 2023	Utfall jan-aug 2024	Budget 2024	Prognos helår 2024	Avvikelse prognos helår mot budget
Taxor och avgifter	21,6	14,2	15,4	25,3	23,8	-1,5
Bidrag (intäkter)	0,2	0,1	0,1	0,4	0,2	-0,2
Övriga intäkter	10,0	6,7	4,1	6,7	6,4	-0,3
Summa intäkter	31,8	21,1	19,6	32,3	30,3	-2,0
Personalkostnader	-42,0	-28,0	-29,2	-44,3	-44,4	0,2
Bidrag (kostnader)						
Köp av verksamhet						
Lokalhyror	-2,7	-1,8	-1,9	-2,8	-2,8	0,1
Övriga driftskostnader	-12,3	-7,9	-5,9	-8,6	-8,7	0,1
Kapitaltjänstkostnader	-0,6	-0,4	-0,4	-0,8	-0,7	-0,1
Summa kostnader	-57,6	-38,1	-37,4	-56,4	-56,7	-0,3
Summa totalt (mnkr)	-25,8	-17,1	-17,8	-24,1	-26,3	-2,3

Driftsredovisning

Verksamhet (mnkr)	Bokslut 2023	Utfall jan-aug 2023	Utfall jan-aug 2024	Budget 2024	Prognos helår 2024	Avvikelse prognos helår mot budget
Byggavdelningen	-6,3	-4,6	-4,3	-5,9	-5,9	0,0
Kart- och GIS-avdelningen	-4,6	-3,3	-3,1	-4,3	-4,8	-0,5
Miljöavdelningen	-9,7	-7,8	-7,3	-9,3	-10,8	-1,5
Nämnd	-1,3	-0,8	-0,8	-1,0	-1,2	-0,2
Stab och nämndsekreterare	-3,9	-0,5	-2,3	-3,5	-3,6	-0,1
Totalt (mnkr)	-25,9	-17,1	-17,8	-24,1	-26,3	-2,3

6.1 Ekonomisk analys

Utfall jämfört med budget

Miljö- och byggnadsnämndens utfall i jämförelse med budget för perioden är ett underskott på 1,8 mnkr.

Intäkterna avviker med -1,9 mnkr mot budget och kostnaderna hamnar på plus 0,1 mot budget.

Nämnden har 0,7 mnkr i osäkra kundfordringar, att jämföra med 0,0 mnkr för samma period 2023. Osäkra kundfordringar är inget som budgeteras och dessa ger därför en negativ avvikelse mot budget.

Större avvikelser prognos jämfört med budget

Miljö- och byggnadsnämnden lämnar en prognos för 2024 på -26,3 mnkr. Det innebär en total avvikelse mot budget på minus 2,3 mnkr. Prognosen för intäkterna är en avvikelse mot budget på minus 2,0 mnkr. Prognosen för kostnadssidan är att nämnden överskrider budget med 0,3 mnkr.

Analys miljöavdelningen

Avlopp: projektet i våras blev mindre än tänkt eftersom flera fastigheter föll bort på grund av torrtoaletter, inget indraget vatten i huset med mera. Färre avloppsansökningar än beräknat – troligen på grund av att projektet blev mindre, då det brukar hänga ihop. Ett större projekt som skulle genomföras under hösten har fått lov att bytas ut mot ett mindre.

Miljöskydd: har jobbat med en del större ärenden och planer (översiktsplanen, planprogram och detaljplaner) som vi inte kunnat få full kostnadstäckning för. Flera nya inspektörer påverkar även det intäkterna då mer tid går åt till upplärning och inläsning än normalt.

Hälsoskydd: har fått in färre anmälningar/ansökningar än planerat vilket ger lägre intäkter.

Livsmedel: det var inte så många verksamheter som berördes av ny lagstiftning som vi räknade med i budget utifrån den inventering vi gjorde. Har även fått lägga mer tid på ärendehanteringssystemet som inte fungerat som tänkt.

Avdelningens totala prognos för intäkter blir minus 1,3 mnkr mot budget och prognosen för kostnader är att budget överskrids med 0,2 mnkr på grund av osäkra kundfordringar.

Analys byggavdelningen

Nedgång i byggande påverkar avdelningens intäkter men detta uppvägs av intäkter för sanktionsavgifter med en prognos på 1,3 mnkr.

Avdelningens totala prognos för intäkter blir plus 0,1 mnkr mot budget och prognosen för kostnader att budget överskrids med 0,1 mnkr på grund av något högre personalkostnader.

Analys kart- och GIS-avdelningen

Nedgång i byggande påverkar avdelningens intäkter för bland annat nybyggnadskartor och utstakningar. Mättjänster som utförs åt SBF ser även de ut att bli färre jämfört med budget. Lantmäteriet har stoppat alla uppdrag till kommuner med KFF-avtal sedan man under våren upptäckt säkerhetsrisker i de digitala tjänsterna för åtkomst till förrättningsakter. För Enköping innebär det ett intäktsbortfall jämfört med budget på ca 0,2 mnkr, det vill säga för tid som normalt skulle ha debiterats Lantmäteriet för löpande uppdrag. Det finns ännu ingen information om när KFF-uppdragen kommer återupptas.

Avdelningens totala prognos för intäkter blir minus 0,7 mnkr mot budget och prognosen för kostnader plus 0,2 mnkr mot budget på grund av något lägre personalkostnader och lägre avskrivningskostnader.

Kommentarer kring det ekonomiska läget

Nämndens verksamheter bidrar till hållbar utveckling, positiv näringslivsutveckling och i stora delar en attraktiv kommun. Genom en effektiv, rättssäker och serviceinriktad tillsyn, tillhandahållande av kart- och GIS-tjänster med mera skapas värden för andra än nämnden själv. En satsning på nämndens verksamheter ger positiva effekter på samhällsekonomin - och tvärtom.

Som en konsekvens av kommunens besparingsbehov 2024 minskades nämndens budget med 1 mnkr i beslutet om ändringsbudget. Nämndens redan underfinansierade verksamheter håller temporärt tjänster vakanta på staben, miljöavdelningen och byggavdelningen, men dessa behöver återbesättas i slutet av året. Utöver nämnda besparingar håller även kart- och GIS-avdelningen en tjänst vakant. Med nuvarande resurser kommer nämnden inte kunna leverera det som förväntas i nivå med de ambitioner kommunen har. Utvecklingen blir därmed fördröjd, till exempel att en 3D-stadsmodell upphandlas men utan att göra den värdeskapande.

Nämndens budget är starkt beroende av det som händer i världen eftersom den utgörs till över 50 % av intäkter. Om nämndens intäkter minskar innebär det i praktiken ytterligare effektiviseringskrav på nämnden, vilket behöver beaktas i kommande budget. Värt att notera är att inflation och höga priser kan innebära att människor avvaktar med att investera i byggprojekt och istället planerar färdigt projekt som behöver snabb hantering när konjunkturen vänder.

En stor del av nämndens arbete påverkas inte av konjunkturen. Tillsynsarbetet bedrivs oavsett konjunkturen och det tillkommer nya uppgifter i takt med ökad miljömedvetenhet, nya föreskrifter och nya gränsvärden. Nämnden har ett resursunderskott inom miljöskydd och tillkommande uppgifter innebär att underskottet ökar. Konsekvenser blir utebliven tillsyn och längre handläggningstider och nämnden tvingas prioritera ned service, tillgänglighet, utveckling av websidan, e-tjänster och deltagande i kommungemensamma utvecklingsarbeten.

Konjunkturen påverkar inte heller kart- och mät-verksamheten eftersom ett kontinuerligt ajourhållningsarbete behöver utföras för att upprätthålla baskartans kvalitet. Arbetet med ajourhållning är nödvändigt men är skattefinansierat och ger inga intäkter till verksamheten.

I den omställning som alla Sveriges kommuners kart- och mätverksamheter står inför, som en konsekvens av lagstiftning kring digitalisering av samhällsbyggnadsprocessen och öppna data, är det ökade behovet av ajourhållning något som behöver hanteras ekonomiskt. Digitaliseringen förutsätter höjd kvalitet på kartor samtidigt som intäkter från försäljning av kartdata försvinner då dessa data enligt lag blir avgiftsfria öppna data. Med andra ord kommer mer ajourhållningsarbete behöva utföras, vilket om det ska vara möjligt betyder ett framtida behov av en utökad budget med en större andel skattefinansiering.

Nämnden bedömer att bristande resurser, otillräckligt chefsstöd, oklara budgetförutsättningar och osäkerhet kring organisationen påverkar förvaltningens chefer och medarbetare negativt. Cheferna har i hög grad behövt prioritera arbete med nya styrmodellen, organisationsförändringar och interna uppdrag vid sidan av arbetet på avdelningarna.

6.2 Åtgärder för budget i balans

Åtgärder för att komma i balans är att skjuta upp viss utveckling och fokusera på intäktsbringande verksamheter, vara återhållsamma vid återbesättning av tjänster och kompetensutveckling där det är möjligt utifrån rättssäkerhet och kundservice/förvaltningslagen.

Nämnden efterfrågas alltmer att medverka i kommungemensamma styrgrupper och arbetsgrupper. Nedprioriteringen innebär att de värden som skapas hos andra verksamheter går förlorade när fokus läggs på intäkter.

6.3 Uppföljning volymer

Verksamheter med volymuppräknning i RFM	Volymenhet	Volym budget enligt beslutad RFM	Volym prognos helår	Avvikelse volym prognos mot beslutad budget	Avvikelse prognos mot budget utifrån volym (mnkr)	Avvikelse prognos mot budget i driftsredovisningen (mnkr)
Bygg	Befolkning½	48 368	48 368	0	0	
Kart/GIS-avdelningen	Befolkning½	48 368	48 368	0	0	
Miljö	Befolkning½	48 368	48 368	0	0	

7 Investeringsredovisning

7.1 Investeringsredovisning, årlig budget (mnkr)

Investeringar 2024 (mnkr)	Budget 2024	Utfall jan-aug 2024	Prognos helår 2024	Avvikelse prognos helår mot budget
Flygfotografering, flyglaserskanning, program och hårdvara för 3D-kartering.	-1,3	0,0	-0,6	0,7
Totalt (mnkr)	-1,3	0,0	-0,6	0,7

Kommentarer till investeringsredovisning, årlig budget

För investering av 3D-modell har medel erhållits ur kommunens digitaliseringsfond.

8 Förväntad utveckling

Besparingskraven har genom åren gjort att förvaltningens stab kraftigt minskat, vilket påverkar verksamheterna negativt. Bemanningen är nu på så låg nivå att det är svårt att klara förvaltningens grundläggande drift. Bristande resurser, otillräckligt chefsstöd och oklara planeringsförutsättningar påverkar förvaltningens chefer och medarbetare negativt. I nämndens nya reglemente har också det tillkommit uppgifter att delta mer i samhällsbyggnadsprocessen vilket nämnden i verksamhetsanalysen inför 2025 påpekat behöver finansieras. Vår senaste medarbetarundersökning visar ett sjunkande ambassadörsindex och att medarbetarna efterfrågar mer tid med sina chefer vilket påvisar behovet av att återskapa stabs- och utvecklingsresurserna.

Resurserna inom miljötillsyn är otillräckliga och det kommer ständigt nya uppgifter och uppdrag. Det väntas nya krav på tillsyn över förorenade områden, exempelvis ett nationellt arbete med att uppdatera riskklassningen av områden med PFAS och intensifiera tillsynen där, ett arbete som faller på kommunala miljönämnder. Parallellt ökar trycket på att arbeta mot illegal hantering av massor och organiserad miljöbrottslighet. Det finns också behov av att i snabbare takt ställa krav på åtgärder av befintliga markföroreningar som påverkar samhälle och kommuninvånare. Det är ett kontinuerligt arbete i kommunens strävan att säkerställa en giftfri miljö och vatten av god kvalitet för kommuninvånare och det återstår mycket att göra.

Kart- och GIS-avdelningen håller en tjänst vakant och kommer inte kunna leverera det som förväntas i nivå med de ambitioner kommunen har. Utvecklingen blir därmed fördröjd och begränsad, till exempel så att en 3D-stadsmodell upphandlas men utan att det finns resurser att göra den fullt ut värdeskapande. Med oförändrad finansieringsmodell kommer dessutom intäktsbortfallet som en följd av att geodata blir öppna data, på sikt medföra en risk att resurserna (personal och kompetens) minskar än mer. För att kart- och GIS fullt ut ska kunna leverera det som förväntas och krävs, både i kommunen och nationellt, är bedömningen att den temporära vakansen behöver tillsättas i början av 2025 och därefter ytterligare en (delvis intäktsfinansierad) tjänst. En förutsättning är också en framtidssäkrad och stabil finansieringsmodell för verksamheten.

Det råder stora osäkerheter kring byggandet. Om intäkterna minskar påverkas nämndens kostnadstäckning, alternativt får nämnden ytterligare effektiviseringskrav om inte budgetramen utökas.

Förvaltningsorganisationen kommer förändras 1 jan 2025. För nämndens del påverkar förslaget ekonomiskt på tre sätt. Dels uppgiften att utveckla gemensamma arbetsprocesser som utan kompensation medför lägre intäkter och tillsynsskuld. Dels uppgiften att aktivt bidra med kompetens i samhällsbyggnadsprocessen där det saknas miljöplaneringsresurs. Dels behovet av stabsresurser till den

nya miljö- och samhällsbyggnadsförvaltningen. Behovet har påtalats i verksamhetsanalysen inför budget 2025.

9 Internkontroll

Risk	Kontroll	Resultat	Kommentar
<p>Stress</p> <p><i>Stress och utmattning p g a otydlig styrning och förväntan på kommungemensam nivå. Liten inbjudan/möjlighet till påverkan skapar maktlöshet.</i></p>	Arbetsbelastning		<p>Fråga om huruvida arbetsbelastning tagits upp på medarbetarsamtal har ställts till fem medarbetare på förvaltningen.</p> <p>Samtliga fem har svarat att frågan om arbetsbelastning i någon form har tagits upp i samtal med chef.</p>
<p>Otillåten påverkan på personal och beslutsfattare</p> <p><i>Det finns en ökad risk att personer som verkar i kommuner och regioner utsätts för otillåten påverkan. Både tjänstepersoner och förtroendevalda kan begränsas i sitt uppdrag till exempel genom att avstå från att uttala sig, fatta beslut eller fatta annat beslut än tänkt.</i></p> <p><i>Otillåten påverkan är ett samlingsbegrepp för handlingar som syftar till att påverka en tjänsteperson eller förtroendevald att agera på ett annat sätt än denne tänkt, till exempel fatta ett annat beslut inom ramen för myndighetsutövning eller välja att inte polisanmäla händelser.</i></p> <p><i>Otillåten påverkan kan innebära brottsliga handlingar men också handlingar som inte är brott i juridisk mening.</i></p> <p><i>En händelse betecknas som otillåten påverkan om den drabbade uppfattar att syftet var att påverka tjänsteutövningen. (SKR)</i></p>	Otillåten påverkan		<p>Medarbetarna har fått utbildning på ett förvaltningsinformationsmöte den 6 mars. Politiken utbildades den 13 december 2023.</p> <p>Utbildningsmaterial i otillåten påverkan har lagts på G för åtkomst av nya medarbetare och för politiker finns det tillgängligt via deras läsplattor.</p>
	Mutor och korruption		<p>Medarbetarna har fått utbildning på ett förvaltningsinformationsmöte den 6 mars. Politiken utbildades den 13 december 2023.</p> <p>Utbildningsmaterial i otillåten påverkan har lagts på G för åtkomst av nya medarbetare och för politiker finns det tillgängligt via deras läsplattor.</p>
<p>Oklar bild av resursåtgång och bedömning av resursbehov</p> <p><i>Verksamheterna nedlagda tid finansieras inte och det påverkar möjligheten att delta i gemensamma projekt.</i></p>	Tidsregistrering		<p>Där det finns möjlighet till tidsredovisning i projekten redovisar vi tid.</p>
<p>Kvalitetssänkning av Primärkartan</p>	Ajourhållningsmätningar		<p>Vi har påbörjat ett arbete med att skapa processer för smidigare och snabbare</p>

Risk	Kontroll	Resultat	Kommentar
<p><i>En försämring av primärkartans generella kvalitet, i synnerhet dess aktualitet, innebär en risk att kartan inte överensstämmer med verkligheten vilket kan få stora konsekvenser där kartan är avgörande. I samhällsbyggnadsprocessen innebär det en risk för längre handläggningstider och för brister i beslutsunderlag, vilket kan leda till förseningar och skadestånd.</i></p>			<p>informations- och geodataflöden, och med att skaffa teknik som möjliggör effektiv ajourhållning. Målet är att med en rimlig arbetsinsats kunna upprätthålla en kvalitetsnivå som ska vara tillräcklig enligt de behov och riktmärken för kartans kvalitet som finns. Arbetet är långsiktigt och är en del av ambitionen att effektivisera med hjälp av digitalisering och förbättra samarbete mellan delar av samhällsbyggnadsprocessen. Under 2024 har arbetet med Blåljuskollen påbörjats, vilket det är ett nämndmål att ha slutfört 2027. Blåljuskollen kan ses som ett mått på en grundläggande kvalitetsnivå för primärkartan. På grund av det ekonomiska läget har avdelningen en vakans, vilket gjort att det inte funnits utrymme att testa användning av ny teknik i systematiskt ajourhållningsarbete, men det arbetet kan återupptas när utrymmet förhoppningsvis återkommer.</p>
<p>Eftersatt miljötillsyn</p> <p><i>Risken med en eftersatt miljötillsyn är bland annat ökade hälsorisker för människor och ökad risk för att en onödig miljöpåverkan uppkommer. Åtgärder för att hantera redan uppkommen hälso- och miljöpåverkan är både kostsamt för samhället och innebär lidande för den enskilde. Tillsynsarbetet har här en förebyggande effekt.</i></p>	<p>Plan för eftersatt miljötillsyn</p>		<p>Miljötillsynen är fortsatt eftersatt. Nämnden jobbar löpande med att effektivisera processer för att skapa mer tid till sådant som är eftersatt men det finns fortfarande mycket som inte hinns med. Nämnden är i behov av ytterligare skattemedel för att finansiera resursbristen.</p>
<p>Eftersatt registerföring och klassning av miljöfarlig verksamhet</p> <p><i>Ett eftersatt register över miljöfarliga verksamheter inom det geografiska området Enköping innebär ökad risk för miljöskador och påverkan. Samtidigt riskerar verksamheter att behandlas olika av myndigheten vilket strider mot likabehandlingsprincipen och riskerar att påverka förtroendet för såväl kommunen i stort som myndigheten.</i></p>	<p>Plan för eftersatt registerföring</p>		<p>Registerföringen och klassningen av miljöfarliga verksamheter är fortsatt eftersatt. Nämnden jobbar löpande med att effektivisera processer för att skapa mer tid till sådant som är eftersatt men det finns fortfarande mycket som inte hinns med. Nämnden är i behov av ytterligare skattemedel för att finansiera detta arbete.</p>

Risk	Kontroll	Resultat	Kommentar
<p>■ Osäkerhet vid övertagande av verksamhet från socialnämnden</p> <p><i>Ekonomi, arbetsmiljö, planering, överblick, oförutsedda skillnader mellan planering och genomförande. Kompetens.</i></p>	<p>Övertagande av verksamhet</p>		<p>Tack vare att arbetet med övertagandet påbörjades långt innan övertagandet skulle ske, transparenta möten och en vilja att hjälpas åt och underlätta för alla berörda flöt det hela på över förväntan. Till följd av olika arbetssätt rådde vissa oklarheter kring taxor och när det gäller rutiner och processer är allt inte klart än, men det går framåt och det finns en plan.</p>
<p>■ Utökad uppdrag</p> <p><i>Ofinansierade uppdrag tillkommer under året som sätter beslutade planer och prioriteringar ur spel.</i></p>	<p>Ofinansierade uppdrag</p>		<p>Byggavdelningens verksamhet genomförs som planerat. Inga stora ofinansierade uppdrag har startats.</p> <p>Miljöavdelningens verksamhet påverkas mycket, främst till följd av ändrade arbetssätt på grund av nya uppdrag och dessa tar tid att implementera men också otydlig information från styrande myndigheter. Det tvingar avdelningen även till löpande prioriteringar under året.</p>