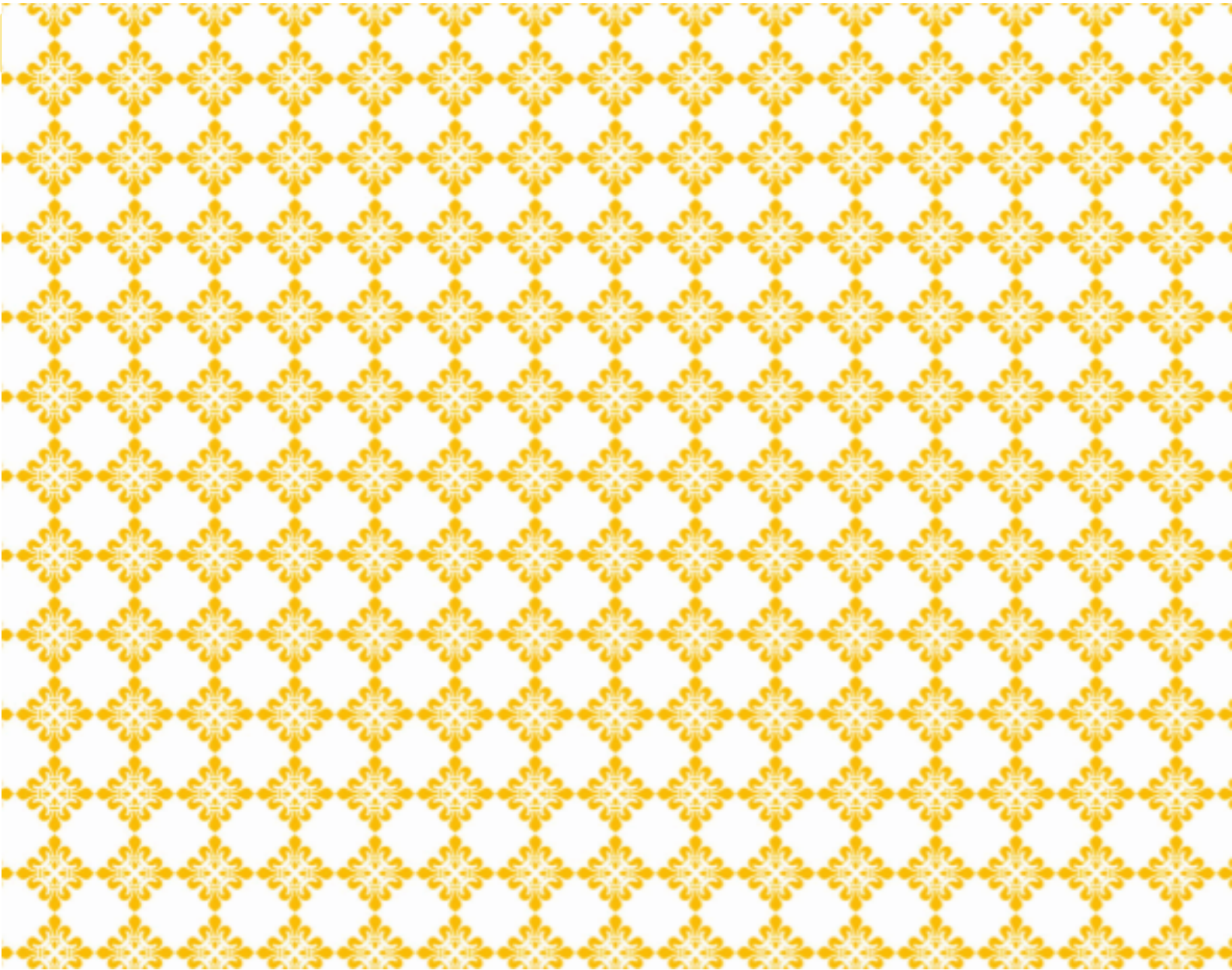


Delårsrapport augusti 2024



Utbildnings- och arbetsmarknadsnämnden

Innehållsförteckning

1	Sammanfattning	3
2	Uppdrag och ansvar	3
3	Väsentliga händelser	3
4	Uppföljning av mål	5
4.1	Kommunfullmäktiges målbild och övergripande mål	5
4.2	Utvecklingsmål för grunduppdraget	7
5	Uppföljning av riktade satsningar och uppdrag	10
5.1	Satsningar och uppdrag från kommunfullmäktige	10
6	Uppföljning ekonomi	11
6.1	Ekonomisk analys	13
6.2	Åtgärder för budget i balans	14
6.3	Uppföljning volymer	15
7	Uppföljning av väsentliga externa utförare	16
7.1	Sammanfattning av utförd uppföljning	16
8	Investeringsredovisning	17
8.1	Investeringsredovisning, årlig budget (mnr)	17
9	Förväntad utveckling	17
10	Internkontroll	18

1 Sammanfattning

Sedan februari i år har nämnden arbetat med på vilket sätt vi ska ta oss an den nya styrmodellen och hur utbildnings- och arbetsmarknadsnämnden på bästa sätt ska följa och arbeta med nämndens utvecklingsmål:

Ökad framtidstro hos barn och ungdomar

Öka andelen elever som når behörighet till gymnasieskolan

Öka andelen elever som fullföljer sin utbildning i gymnasieskolan

Öka andelen språkträningsinsatser till utrikesfödda

Utbildnings- och arbetsmarknadsnämndens utfall för perioden januari-augusti är 936,6 miljoner kronor och motsvarar en avvikelse mot budget för samma period på plus 15,7 miljoner kronor. Helårsprognosen är 1 428,4 miljoner kronor, vilket ger en avvikelse mot årets budget motsvarande ett överskott på 4,1 miljoner kronor.

2 Uppdrag och ansvar

Utbildnings- och arbetsmarknadsnämnden ansvarar för förskola, förskoleklass, grundskola, anpassad grundskola, fritidshem, gymnasieskola, anpassad gymnasieskola, kommunal vuxenutbildning, kommunal vuxenutbildning som särskild utbildning samt yrkeshögskola. Nämnden har även ansvar för det kommunala aktivitetsansvaret (KAA). Utöver detta ansvarar nämnden också för de kommunala arbetsmarknadsinsatserna och kommunens uppgifter när det gäller att ta emot och ge introduktion till flyktingar.

Utbildnings- och arbetsmarknadsnämndens uppdrag är dels att vara finansiär till alla barn och elever som är folkbokförda i Enköpings kommun samt vissa andra deltagare i kommunens verksamheter, dels att vara huvudman för den verksamhet som bedrivs i kommunal regi.

Utbildnings- och arbetsmarknadsnämnden stöds av utbildningsförvaltningen som leds av en förvaltningschef. På förvaltningen finns också en administrativ chef och fyra verksamhetschefer. Den administrativa chefen leder handläggare, utredare och kvalitetsutvecklare.

Verksamhetschef för förskolan leder rektorena, som i sin tur leder och fördelar arbetet på respektive förskoleenhet. Verksamhetschef för grundskolan leder rektorena, som i sin tur leder och fördelar arbetet på respektive skolenhet. Till grundskoleorganisationen hör även Grundskolestöd, Mottagningsenhet och Lärandearena. Verksamhetschef för gymnasieskola, vuxenutbildning och AME (arbetsmarknadsenhet) leder tre rektorer och en enhetschef. Inom verksamhetsområdet återfinns även integrationsenheten (IE). I stöd- och utvecklingsenheten, som leds av en verksamhetschef, ingår modersmål, elevhälsa, Enabygdens naturskoleverksamhet, Enköpings Naturvetenskap och teknik samt forskning- och utvecklingsenheten.

3 Väsentliga händelser

Väsentliga händelser som påverkar både vår verksamhet och vår möjlighet att få till en förflyttning/förbättring, redovisas nedan.

Det fortsatta nuläget i omvärlden är en osäkerhetsfaktor för nämndens verksamheter. Det är ett fortsatt högt kostnadsläge som påverkar nämndens verksamheter på olika sätt.

Arbetslösheten för ungdomar (18-24 år) har ökat till 7,9 % och ligger nu på samma nivå som i riket. För att på bästa sätt kunna arbeta med ungdomsarbetslösheten har en samverkan med Arbetsförmedlingen påbörjats. Ett möte har genomförts och flera planeras.

Yrkeshögskolan (YH) utvecklar och driver utbildningar som beviljas och kvalitetssäkras av Myndigheten för Yrkeshögskolan. De godkände i somras att vi kan starta olika utbildningsformer som riktar sig mot olika målgrupper i samhället, såväl lokalt och regionalt som nationellt.

Dessa är: Trädgårdsmästare, och IT-säkerhetsingenjör båda dessa på högskolenivå.

NY-program som är en helt ny gymnasial utbildningsform där YH i Enköping startar en av 38 nationella piloter Trädgårds- och odlingsarbetare. De är på gymnasienivå.

Den förändrade migrationspolitiken har gjort att ytterst få anvisade flyktingar kommer till kommunen. För 2024 är tre asylsökande anvisade till kommunen.

Det leder också till att det råder stor volymosäkerhet för SFI i stort men specifikt för SFI för ukrainare. Inom befintliga resurser arbetar Jobbcentrum tillsammans med SFI med språkpraktik för elever som riskerar utskrivning från SFI. På olika sätt har man språkträning utanför klassrummet. Det här kopplar direkt till nämndens fjärde utvecklingsmål.

1 juni förlängdes massflyktsdirektivet. De ukrainare som haft tillfälligt skydd i Sverige i två år kan nu folkbokföras. De som folkbokförs skrivs ut ur Migrationsverkets mottagandesystem och ansvaret övergår till kommunerna. Folkbokföringen innebär att ukrainare kan ta del av Arbetsförmedlingens etableringsprogram. De som folkbokförs nu får också rätt till socialförsäkringsförmåner och ekonomiskt bistånd. För vår del innebär det också skolplikt för barn i skolåldern.

En ansökan till samordningsförbundet skickades in i juni och vi väntar svar från dem under hösten.

AME och IE organisatoriska tillhörighet är under utredning och beslut om ev. flyttad organisation tas av Kommunfullmäktige (KF) under hösten.

Vuxenutbildningen har arbetat med att ställa om bemanning och med att kunna erbjuda kurser, kursutbud och undervisning utifrån behov. Finansiering från kommunens avsatta medel för digitaliseringsprojekt har möjliggjort att undervisning kan ske i hybridformat, vilket innebär att läraren undervisar i realtid med elever både i klassrummet och på distans.

Westerlundska gymnasieskolan har flyttat in i sina nya lokaler. Invigning var den 14 augusti och en vecka senare fylldes skolan av förväntansfulla elever.

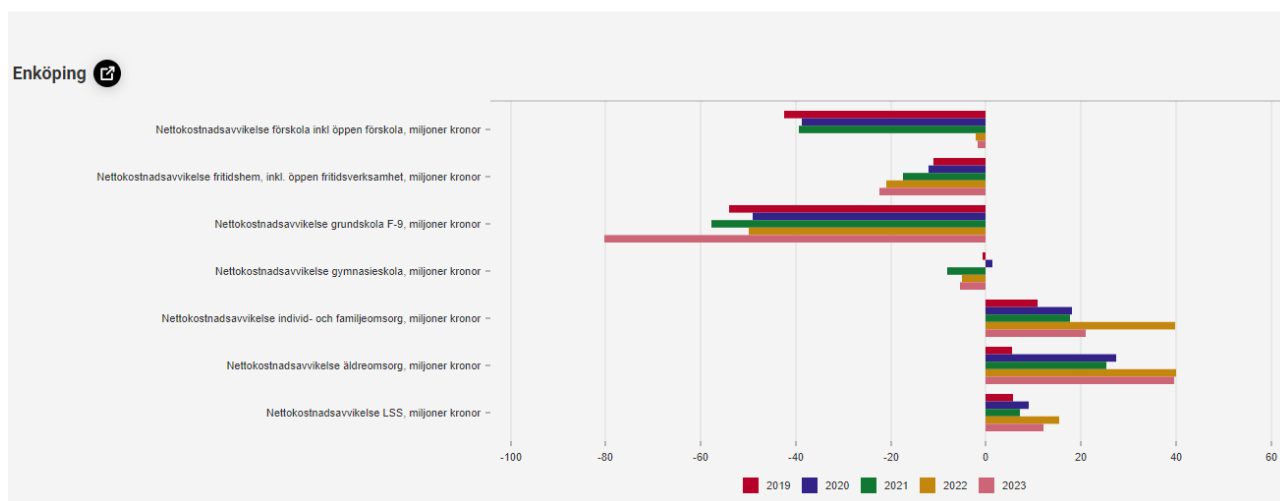
Antal barn i förskolan har fortsatt att minska. 1 augusti i år var det 170 färre barn inskrivna än i augusti 2023. Detta är en tendens som även syns i hela riket. Det är framför allt bland de yngsta barnen som minskningen skett.

Förvaltningen har legat i framkant med att utbilda elever, lärare och föräldrar i olika sätt att arbeta med AI i skolan. Kommunen saknar övergripande styrdokument och även it-system vilket gör att förvaltningen riskerar att stanna av i utvecklingen av arbetet med AI.

Preliminär nettokostnadsavvikelse för 2023. 1 vecka 40 publiceras definitiva uppgifter.

Nettokostnadsavvikelse, miljoner kronor

Nettokostnadsavvikelsen jämför nettokostnaden med referenskostnaden ("strukturellt förväntad" kostnad). Resultat över 0 indikerar högt kostnadsläge, pga hög ambitionsnivå och/eller låg effektivitet. Redovisas i miljoner kronor



4 Uppföljning av mål

4.1 Kommunfullmäktiges målbild och övergripande mål

Kommunfullmäktiges övergripande målbild och mål för perioden 2024–2027 är att tillsammans skapa en tryggare kommun som vi är stolta över att bo och verka i.

Tillsammans skapar vi trygghet

"Trygga människor visar tillit, stöttar varandra och bidrar till en hållbar framtid tillsammans. Trygg är den som kan lita på att få stöd och hjälp i livets olika skeden, slipper vara rädd för olyckor och brott och lever i ett väl fungerande samhälle. Trygghet skapas när vi lever ett självständigt liv och är vårt allra bästa jag, samtidigt som vi känner samhörighet och stolthet i en jämlik och inkluderande omgivning."

För att alla ska bidra till ökad trygghet i Enköping fokuserar vi på tre övergripande koncernmål, våra tre S:

- *Samhörighet*
- *Självständighet*
- *Stolthet*

4.1.1 Tillsammans skapar vi trygghet

För nämnden innebär det:

Trygghet och studiero är avgörande för att barn och elever i Enköpings förskolor och skolor ska lyckas med att nå målen för utbildningen. Enligt skollagen har alla elever rätt till en trygg och stödjande skolmiljö. Här har förskolan en viktig roll att inte bara erbjuda barnen en trygg omsorg utan också bidra till att grundlägga barnens trygghet och självkänsla. Vuxenutbildningen och arbetsmarknadsenheten skapar trygghet genom möjlighet till vidare studier eller egen försörjning genom anställning. Inte minst SFI ger möjlighet för nyanlända att lära sig svenska vilket i förlängningen kan leda till arbete och tryggheten med en anställning och egen försörjning.

4.1.2 Samhörighet

För nämnden innebär det:

Genom att elever får gymnasiebehörighet och lyckas ta examen ökar känslan av inkludering och samhörighet. Att vuxna ges en andra chans genom studier på vuxenutbildningen och får hjälp till att etablera sig på arbetsmarknaden ger också förutsättningar för att stärka samhörigheten och minska segregationen.

Ett centralt uppdrag för den kommunala utbildningsverksamheten är att förmedla och förankra respekt för de mänskliga rättigheterna och de grundläggande demokratiska värderingar som det svenska samhället vilar på. Elever ska till exempel ges inflytande över den egna utbildningen men också förberedas för de rättigheter och skyldigheter som präglar ett demokratiskt samhälle.

För att lyckas i sitt uppdrag behöver nämnden också samverka med andra. Till exempel behöver skolan samarbeta med vårdnadshavare, socialtjänst, polisen, regionen och vården. För yrkeshögskolan är samverkan med privata och offentliga arbetsgivare en förutsättning för att kunna tillhandahålla utbildningar som leder till arbete.

4.1.3 Självständighet

För nämnden innebär det:

En god utbildning är avgörande för individers självständighet. Inte minst är gymnasieexamen en av de viktigaste faktorerna för individers etablering på arbetsmarknaden och i samhället i stort. Vuxenutbildningen ger vuxna en möjlighet till en andra chans till gymnasiebehörighet eller gymnasieexamen och Yrkeshögskolan skapar förutsättningar för individer att byta karriär eller välja en karriär med stora möjligheter till arbete. Förskolan och skolan är samhällets kanske allra viktigaste hälsofrämjande insats. Det handlar om lärandet i sig och om att utveckla goda relationer med andra barn och elever, lärare och andra vuxna, samt ge barn förutsättningar att utveckla självständighet och tillit till sin egna förmåga.

Nämnden bidrar också till självständighet genom att arbeta med individers etablering på arbetsmarknaden genom de kommunala arbetsmarknadsinsatserna och genom att nyanlända ges möjlighet att lära sig det svenska språket och om det svenska samhället.

4.1.4 Stolthet

För nämnden innebär det:

Kvalitet i den verksamhet vi bedriver är absolut viktigast för att få stolta kommunmedborgare och medarbetare. Ofta behöver vi också kommunicera bättre för att förmedla hur bra verksamhet vi faktiskt har. Stolta medarbetare förutsätter också att kommunen är en attraktiv arbetsgivare där medarbetare väljer att stanna kvar. Nämnden ska verka för att bibehålla den redan höga lärarbehörigheten och de stabila rektors- och ledningsgrupperna. En viktig del i detta är att fortsätta arbetet med partnerskolor för att attrahera nyexaminerade samt erbjuda medarbetare både kompetensutveckling och karriärvägar, exempelvis genom de centralt erbjudna utbildningsinsatserna och deltagande i det vetenskapliga teamet. Att fortsätta vara modig och prova nytt är också ett sätt att bygga stolthet. Till exempel att våga prova nya organisationsformer, så som grundskolestöd. Bygandet och underhållet av ändamålsenliga lokaler är också en viktig del i att bygga stolthet, där nya gymnasieskolan kommer bli ett gott exempel. En attraktiv arbetsplats förutsätter också ett gott samarbete och tillit mellan politik och tjänstepersoner så att alla inblandade känner en trygghet med varandras roller.

4.2 Utvecklingsmål för grunduppdraget

4.2.1 Ökad framtidstro hos barn och ungdomar

Nämnden ser att det finns en oroande trend i samhället vad gäller en minskad framtidstro hos barn och unga. Trenden är synlig både på nationell, regional och lokal nivå och kan kopplas ihop med ett ansträngt samhällsläge vad gäller exempelvis ekonomi, klimat och pandemi. Förskola och skola har en viktig roll i att stärka framtidstron för barn och elever, båda vad gäller tron på sin egen förmåga och möjligheten att påverka sin omvärld i en bättre riktning. Att lyckas i skolan bidrar till att barn och unga mår bättre och får en god grund för att ta sig an olika delar av livet.

För att kunna följa och systematiskt arbeta med framtidstron hos Enköpings barn och unga behöver nämnden få en bild av nuläget under 2024.

Samtliga verksamheter arbetar med det här målet. De arbetar med att definiera målet. Vad betyder begreppet för oss och hur vi kan se skillnad i våra olika verksamheter. Målet är inlagt och utdelat i styrsystemet Stratsys. Det pågår diskussioner om att förändra frågorna i Ämneskollen (grundskola) och Trivselenkäterna (gymnasieskola) för att kunna få något in- och utvärde under en tre-årsperiod.

De oroshärdar som finns i vår omvärld påverkar våra barn och elever på olika sätt och det är än mer angeläget att arbeta med målet. Våra verksamheter är väl medvetna om det och arbetar hårt för att få till en förändring.

En konkret åtgärd som verksamheterna arbetar med är att det är ett tydligt fokus på att främja närvaron. Vi behöver ha våra elever i skolan för att kunna arbeta med att öka deras framtidstro och trygghet.

Andra konkreta åtgärder som genomförts är kvalitetsdialog med Skolverket och Specialpedagogiska skolmyndigheten (SPSM) om just det här målet

Höstens Ledarforum för alla förvaltningens chefer kommer att arbeta med målet tillsammans.

4.2.2 Öka andelen elever som når behörighet till gymnasieskolan

Gymnasiebehörighet är avgörande för framtiden eftersom det öppnar dörrar till utbildning, arbetsmöjligheter, personlig utveckling och en inkludering i samhället. Att säkerställa att fler elever får möjlighet att uppnå gymnasiebehörighet är därför en viktig både för individernas och samhällets framtid. Detta arbete börjar redan i förskolan som ska bidra till kontinuitet och progression i barnens utveckling och lärande samt förbereda för fortsatt utbildning.

Tidigare har nämnden fokuserat på att samtliga elever ska nå behörighet. Det kommer nämnden att göra även framöver men målet kommer att vidgas till att också bättre förstå orsaken till att en grupp elever inte når behörighet.

Behörighet till gymnasiet

85% (365 elever) av de elever som gick ut årskurs 9 nu i juni var behöriga till minst yrkesförberedande program på gymnasiet. Detta är en nedgång från föregående år då behörigheten låg på 87 %.

En stor del av förklaringen är att en stor andel av de elever som inte fick behörighet kom till respektive skola under årskurs 9 (24 personer). Om dessa individer räknas av blir behörigheten till gymnasiet istället 90 %.

Om även nyanlända elever (16 personer) som inte blivit behöriga till gymnasiet räknas av blir behörigheten till gymnasiet 94 %, vilket är på motsvarande nivå som föregående år.

Ett projekt ska identifiera elever som inte nått gymnasiebehörighet men som varken är nyanlända eller kom till grundskolan i Enköping i nionde klass. Målet är att söka förklaringar till varför dessa elever inte nått gymnasiebehörighet. Projektet ska slutredovisas i december 2024.

1 dagsläget är elever identifierade och datum för djupintervjuer är bokade.

4.2.3 Öka andelen elever som fullföljer sin utbildning i gymnasieskolan

En gymnasieexamen en av de viktigaste faktorerna för individers etablering på arbetsmarknaden och i samhället i stort. Unga som lämnar gymnasieskolan utan examen har sämre möjligheter att etablera sig på arbetsmarknaden och med det följer en förhöjd risk för utanförskap i form av till exempel lägre inkomst och sämre hälsa. Det finns även stora vinster för samhället med att arbeta för fullföljda gymnasiestudier. En individ som inte kommer in på arbetsmarknaden beräknas kosta samhället 14–15 miljoner kronor under sin livstid, i form av exempelvis förlorade skatteintäkter. Frågan är också viktig ur ett kompetensförsörjningsperspektiv eftersom stora delar av arbetslivet är i behov av välutbildad arbetskraft.

Även om en gymnasieexamen är väldigt viktigt ser vi idag att en fullföljd utbildning inte alltid innebär en examen, till exempel på grund av att studiegången behövs anpassas på olika sätt. Detta kan fortfarande betyda att individerna är anställningsbara. Därför väljer nämnden målet att öka andelen elever som fullföljer sin utbildning.

Att utveckla arbetet med KAA (kommunala aktivitetsansvaret) är en viktig del i arbetet med målet att öka andelen elever som fullföljer sin utbildning. Genom KAA är kommunerna skyldiga att uppmärksamma och erbjuda insatser till ungdomar mellan 16- 20 år som inte studerar i gymnasieskolan eller genomför någon motsvarande utbildning. Arbetet med KAA har utvecklats på senare tid men det finns ett fortsatt behov att utveckla arbetet, främst de förebyggande insatserna.

Antal ungdomar inom KAA

Nya siffror kommer senare i september men i april såg det ut så här: 181 stycken (identifierade genom uppsök). I aktiv insats var det 17 ungdomar samt ytterligare 10 inskrivna ungdomar som avslutats. Av dessa så har 50% återgått eller påbörjat studier.

46 % angav i samband med kontakt att de inte var intresserade eller i behov av insats.

Andel elever som tar examen efter tre års gymnasiestudier.

	Antal elever totalt läsar 23/24	Andel med examen 23/24	Andel med examen 22/23
Högskoleförberedande	257	81 %	82 %
Yrkesprogram	125	69 %	73 %
Totalt	382	76 %	78 %

Notering: Antal elever är exklusive elever som går introduktionsprogrammet,

Källa: Statistik hämtat från Edlevo

Andelen elever som hoppar av tredje året på gymnasiet

	Antal avhopp	Antal elever i årskurs 3	Andel avhopp
Läsår 23/24	3	382	0,8 %
Läsår 22/23	10	384	2,6 %

Notering: Antal elever är exklusive elever som går introduktionsprogrammet,

Källa: Statistik hämtat från Edlevo

Fjärdeårselever

	Antal fjärdeårselever	Antal elever med examen	Andel fjärdeårselever med examen
Läsår 22/23	7	7	100 %
Läsår 23/24	7	5	71 %
Läsår 24/25	4	Eleverna tar examen 2025	

Notering: Antal elever är exklusive elever som går introduktionsprogrammet,

Källa: Westerlundiska gymnasieskolans kvalitetsredovisning 2024 samt 2023

4.2.4 Öka andelen språkträningsinsatser till utrikesfödda

Språket är många gånger en förutsättning för att få ett arbete eller för att kunna tillgodogöra sig information på svenska för att motverka utanförskap. Språket har också stor inverkan på integration och social delaktighet, vilket är grunden för ökad självständighet och för gemenskap vårt samhälle.

Inom området ser vi att de som står längst från arbetsmarknaden, och därigenom riskerar ett långvarigt utanförskap, saknar grundläggande

kunskaper svenska. I riskzonen ser nämnden att utrikesfödda kvinnor är i en speciellt utsatt situation och att fokus behöver ligga på deras deltagande i språkträningsinsatser för att skapa bättre förutsättningar framåt.

SFI på Öppna förskola

I februari 2024 började Öppna förskolan erbjuda SFI undervisning för föräldralediga. Undervisningen är förlagd till måndagar och tisdagar under Öppna förskolans verksamhetstider. Under våren hade även SFI läraren möjlighet att delta på andra träffar med målgruppen två timmar i veckan. Bland annat på fredagar på Sadelmakarens gård dit många utrikesfödda bor men som inte alla har möjlighet att ta sig till Öppna förskolans lokal i Enögla.

Under våren var det mellan 5 -16 deltagare på SFI. Då föräldrarna, främst kvinnor, är lediga med sina barn så är deltagandet både spontant och oregelbundet. De flesta deltagarna har deltagit fler än en gång. Efter sommaren så har deltagarantalet snabbt stigit och vi har i dagsläget ca 12 föräldrar som kommer på SFI undervisningen.

Då förkunskaperna varierar stort så är det inte regelrätta lektioner som ges utan man samtalar tillsammans utifrån teman, samtalskort och bilder. Alla får träna utifrån sin nivå. Öppna förskolan bjuder också in andra funktioner till tematräffarna, t ex har arbetsmarknadsenheten varit och tipsat om hur man kan tänka när det är dags att komma ut i arbetslivet igen efter föräldraledigheten.

Öppna förskolan har också som mål att stötta dessa föräldrar i integrationen med andra föräldrar som också är på Öppna förskolan . Därför är lektionerna ”öppna” för förbipasserande i lokalen och de har gemensamt fika och sångsamling tillsammans med alla deltagare för dagen på öppna förskolan.

Det är flera av deltagarna som uttryckt önskemål att få komma på eftermiddagarna och träna på svenska men då de har äldre barn som kommer hem från fritids har de inte möjlighet att komma till öppna förskolan. Därför kommer Öppna förskolan under hösten att erbjuda ”träna svenska” på Nattugglan (Västerleden, natt-o-helg-verksamheten) dit föräldrar kan komma även med sina lite äldre barn och just träna på svenska.

Engagemanget är stort och deltagarantalet ökar stadigt men Öppna förskolan vet också av erfarenhet att det tar tid att etablera kontakt och börja komma till öppna förskolan för SFI träning.

Arbetsmarknadsinsats för SFI-elever

Språket är många gånger en förutsättning för att få ett arbete eller för att kunna tillgodogöra sig information på svenska för att motverka utanförskap. Språket har också stor inverkan på integration och social delaktighet, vilket är grunden för ökad självständighet och för gemenskap i vårt samhälle. Inom området ser enheten att de som står längst från arbetsmarknaden, och därigenom riskerar ett långvarigt utanförskap, saknar grundläggande kunskaper i svenska.

Enligt Skollagen (2010:800) ska huvudmannen i samarbete med Arbetsförmedlingen verka för att eleven ges möjligheter att öva det svenska språket i arbetslivet och att utbildning i SFI kan kombineras med andra aktiviteter som:

- arbetslivsorientering,
- validering,
- praktik, eller
- annan utbildning.

Mot beskriven bakgrund har vuxenutbildningen, arbetsmarknadsenheten och Utredning Försörjningsstöd Vuxna gemensamt utarbetat en rutin för att stödja SFI-elever i deras svenska språkutveckling, integration i samhället och etablering på arbetsmarknaden. Rutinen beskriver

hur SFI-elever ska kunna ta del av kommunala arbetsmarknadsinsatser hos Jobbcentrum, främst praktik.

5 Uppföljning av riktade satsningar och uppdrag

5.1 Satsningar och uppdrag från kommunfullmäktige

Särskilda satsningar i KF:s årsplan	Uppföljning av satsning
Satsning barn och unga	I nämndens budget har 30 miljonerna extra tillförts 2023. För nämnden kommer det innebära att en uppräknig av skolpeng är möjlig till en högre nivå än om uppräknigen endast avser löner, städ, måltider etc.
Fortsatt verksamhetsutveckling	Bibehålla den utveckling som vi redan har påbörjat: Närvaroarbetet Framtidstro i alla verksamheter
Hållbarhet prioriteras	Nämnden kommer att arbeta med sina åtaganden i koldioxidbudgeten. Det handlar bland annat om att minska utsläppen från interna och externa transporter. Avveckling av två förskolebussar minskar vår påverkan på koldioxidbudgeten.

Uppdrag i KF:s årsplan	Uppföljning av uppdrag
Effektiviseringskrav på nämnderna	Budgeten är lagd utifrån effektiviseringskrav, men nämnden ser att större åtgärder behövs för budget i balans 2025. Det kan till exempel innebära att verksamheter kan komma att behöva läggas ner.

6 Uppföljning ekonomi

Sammanfattning

Utfallet som redovisas i denna rapport är preliminärt och kan komma att förändras. Kommunens räkenskaper fastställs definitivt först den 11 september.

Utbildnings- och arbetsmarknadsnämndens utfall för perioden januari-augusti är 936,6 miljoner kronor och motsvarar en avvikelse mot budget för samma period på plus 15,7 miljoner kronor. Helårsprognosen är 1 428,4 miljoner kronor, vilket ger en avvikelse mot årets budget motsvarande ett överskott på 4,1 miljoner kronor.

Avvikelsen förklaras framförallt av lägre intäkter eftersom det är färre barn/elever i kommunala skolor med skolpeng. Det beror också på lägre personalkostnader eftersom det var hög sjukfrånvaro under varen, lägre kostnad för köp av verksamhet (utbildningskostnader) men med stor osäkerhet innan elevantalet är helt fastställt per den 15 september. Även högre lokalkostnader har bidragit eftersom det nya gymnasiet kostar

mer än det som avsattes i budget och tilldelades i strukturkostnader. Övriga driftskostnader påverkas av att en flytt mellan konton för intäkten som kommunen fått för kvotflyktingar. Intäkten var tidigare bokförd under Bidrag (intäkter).

Resultaträkning

Intäkter / Kostnader (mkr)	Bokslut 2023	Utfall jan-aug 2023	Utfall jan-aug 2024	Budget 2024	Prognos helår 2024	Avvikelse prognos helår mot budget
Taxor och avgifter	38,7	25,8	26,8	36,0	38,5	2,5
Bidrag (intäkter)	151,8	97,6	93,4	139,7	140,5	0,8
Övriga intäkter	21,4	13,7	12,7	28,3	17,6	-10,7
Summa intäkter	212,0	137,1	132,9	204,0	196,7	-7,4
Personalkostnader	-847,9	-571,6	-576,7	-867,1	-862,6	4,5
Bidrag (kostnader)	-1,1	-0,7	-0,6	-1,0	-1,0	0,0
Köp av verksamhet	-348,7	-230,9	-235,6	-356,4	-353,1	3,4
Lokalhyror	-185,6	-124,2	-132,0	-193,4	-200,7	-7,4
Övriga driftskostnader	-209,1	-129,7	-119,8	-209,4	-200,9	8,5
Kapitaljämskostnader	-7,8	-5,2	-4,8	-9,2	-6,6	2,6
Summa kostnader	-1 600,1	-1 062,3	-1 069,6	-1 636,5	-1 625,0	11,5
Summa totalt (mkr)	-1 388,2	-925,2	-936,6	-1 432,5	-1 428,4	4,1

Driftsredovisning

Verksamhet (mkr)	Bokslut 2023	Utfall jan-aug 2023	Utfall jan-aug 2024	Budget 2024	Prognos helår 2024	Avvikelse prognos helår mot budget
Nämnd- och styrelseverksamhet	-1,7	-0,9	-0,8	-1,5	-1,5	0,0
Övrig politisk verksamhet	-0,2	-0,1	0,0	0,0	0,0	0,0
Turistinformation (feriearbete)	-0,5	0,0	0,0	0,0	0,0	0,0
Allmän fritidsverksamhet (feriearbete)	-0,1	0,0	0,0	0,0	0,0	0,0
Idrotts- och fritidsanläggningar (feriearbete)	-0,2	0,0	0,0	0,0	0,0	0,0
Öppen förskola	-2,9	-2,1	-2,0	-3,2	-3,1	0,1
Förskola	-382,1	-255,6	-256,0	-382,3	-382,7	-0,3
Pedagogisk omsorg	-7,7	-5,2	-5,4	-7,6	-7,5	0,0

Fritidshem	-62,2	-40,5	-42,8	-67,0	-64,9	2,1
Förskoleklass	-38,7	-26,2	-25,8	-39,8	-39,8	0,0
Grundskola	-573,8	-381,7	-388,7	-597,2	-593,4	3,7
Anpassad grundskola	-39,7	-26,9	-27,0	-40,9	-41,9	-1,0
Gemensam OH	-14,3	-10,3	-7,7	-13,5	-12,6	0,8
Gymnasieskola	-208,0	-135,9	-142,8	-215,5	-218,7	-3,2
Anpassad gymnasieskola	-14,9	-9,5	-10,1	-16,5	-15,9	0,6
Grundläggande vuxenutbildning	-4,7	-3,3	-3,1	-4,6	-4,3	0,3
Gymnasial vuxen- och påbyggnadsutbildning	-8,0	-5,2	-5,2	-9,8	-9,5	0,4
Komvux som anpassad utbildning	-0,9	-0,6	-0,6	-1,0	-0,9	0,1
Högskoleutbildning etc (Yrkeshögskolan)	-0,3	0,2	-1,5	-0,8	-1,0	-0,3
Svenska för invandrare	-13,4	-8,9	-8,4	-14,0	-13,2	0,8
Uppdragsutbildning (KAA)	-0,5	-0,3	-0,5	-0,8	-0,8	0,0
Äldreomsorg (feriearbete)	-0,8	0,0	0,0	0,0	0,0	0,0
Insatser enligt LSS, SFG och HSL	-3,4	-2,3	-2,9	-3,9	-4,6	-0,7
Flyktningmottagande	0,2	-0,7	4,0	-0,2	0,3	0,6
Arbetsmarknadsåtgärder	-9,2	-9,1	-9,4	-12,6	-12,3	0,2
Gemensamma verksamheter (feriearbete)	-0,1	0,0	0,0	0,0	0,0	0,0
Totalt (mnkr)	-1 388,2	-925,2	-936,6	-1 432,5	-1 428,4	4,1

6.1 Ekonomisk analys

Kommunen måste hantera, och skilja på, Utbildnings- och arbetsmarknadsnämndens dubbla roll inom pedagogiska verksamheter som får ersättning för antal inskrivna barn/elever; dels att vara finansär för alla barn och elever som är folkbokförda i kommunen oavsett vem som är huvudman, dels att själv vara huvudman och utförare av skola i egen kommunal regi. Begreppet kallas för hemkommunansvar och regleras i kommunallagen.

Utfallet för perioden är ett överskott med 15,7 miljoner kronor. Resultatet fördelar sig med ett överskott för hemkommunen med 11,8 miljoner kronor och ett överskott för den egna regin med 3,9 miljoner.

Intäkterna är 1,1 miljoner kronor högre än budgeterat. Avvikelsen skulle ha varit högre, men under perioden har en flytt skett av statsbidraget för kvotflyktingar till posten Övriga driftskostnader. Det beror på redovisningsregler för det som kallas generella statsbidrag. I posten taxor och avgifter bokförs den barnomsorgsavgift som föräldrar betalar och en stor del av den positiva avvikelsen kommer från förskolans föräldrar, detta trots att barnantalet är lägre än budgeterat inom förskolan. Förklaringar till avvikelse inom barnomsorgsavgifter är bl.a. föräldrars

inkomstnivå, barnens vistelsetid på förskolan samt inkomstjämförelsen som görs varje år avseende fastställda inkomster två år tillbaka i tiden. Avvikelsen för statsbidrag står Skolverket och Migrationsverket för. Övriga intäkter innehåller elevpeng till den kommunala skolan och olika slags försäljningsintäkter. Sjunkande barnantal inom förskolan samt färre uppdrag för Servicepoolen förklarar avvikelsen.

Lönekostnaderna har varit 2,6 miljoner kronor lägre än budgeterat för perioden trots att löneökningen i årets revision blev 3,3 procent mot budgeterat 3 procent. Beslut om ombudgetering kommer att ske i november på Kommunfullmäktiges sammanträde. Den lägre kostnaden förklaras av sjukskrivningar, vård av barn, inte tillsatta tjänster och en restriktiv användning av vikarier.

Kostnaden för köp av verksamhet (utbildningskostnader för annan huvudman) är 3,1 miljoner kronor lägre än budget. Kostnaden varierar med antal inskrivna elever, uppnådda studieresultat (Komvux) och val av utbildning. I början av höstterminen är uppföljning av skolverksamhet dock väldigt svår att göra. Eleverna byter mellan huvudmän och utbildningar och det är i september alla huvudmän gör en avstämning av elevantalet. Därefter justeras utbetalningen av elevpeng från att gälla från den 1 juli.

Lokalkostnaderna är högre än budgeterat med 4,5 miljoner kronor och merparten består av det nya gymnasiet. Avvikelsen har många beståndsdelar. En anledning är att hyror betalades för både det nya gymnasiet och det gamla i juni. En annan anledning är att tilldelad budgetram i form av strukturstyrkostnad är lägre än den verkliga förändringen av kostnad för gymnasiet. Den andel i budgetramen som behövs för att täcka det ökade bidrag som ska utbetalas till elever med annan huvudman saknas också. Kostnader för inhyrda lägenheter till kvotflyktingar från Ukraina är också en förklaring till avvikelsen.

Inköp av material och läromedel har varit 15,3 miljoner kronor lägre än budgeterat för perioden och ingår i posten Övriga driftskostnader. Detta beror delvis på att nämnden fick ett statsbidrag i slutet av förra året som användes till att köpa in läromedel, varför behovet av nytt material varit lägre. Under augusti har dessutom en ombokning gjorts med 10,3 miljoner kronor från intäkten statsbidrag till Övriga driftskostnader. Det beror på redovisningsregler för generella statsbidrag. Under hösten förväntas bidraget användas för olika driftskostnader.

Även skolskjutsar har haft ett lägre utfall än budgeterat med 3,0 miljoner kronor. Detta beror framförallt på att en periodisering gjordes för 2023 utifrån uppgifter från UL avseende budgeterade kostnader för hösten 2023. När fakturan kom i mars 2024 var den lägre än det belopp som periodiserats från 2023. Prognosen överensstämmer nu med budget. Kostnader för skolskjuts och elevresor är hemkommunens ansvar att finansiera.

Prognosen visar ett överskott på 4,1 miljoner kronor och som fördelar sig med ett överskott på hemkommunen på 3,1 miljoner kronor och ett överskott på egen regi med 1,0 miljoner kronor.

Personalkostnaderna förväntas vara lägre än budget även fortsättningsvis. Den positiva avvikelsen för Övriga driftskostnader förväntas sjunka under resterande del av året i takt med att intäkter från statsbidrag som avser mottagandet av kvotflyktingar används i verksamheterna. Redovisningen görs på verksamheten Flyktingmottagande. För att göra en prognos för köp av verksamhet (utbildningskostnader hos annan huvudman) måste först avstämningen göras mellan alla huvudmän. Den görs den 15 september för att gälla från 1 juli, enligt skollagen. Avvikelsen för Lokalkostnader som beror på det nya gymnasiet fortsätter att växa. Statsbidraget för kvotflyktingar från Ukraina har överskridit kommunens kostnader för mottagandet.

Arbetsmarknadsenheten har fått ett statsbidrag för sommarjobb för unga som inte var budgeterat. Det har gjort att fler ungdomar kunde erbjudas feriearbete. Servicepoolens resultat påverkas negativt av att förvaltningarna beställer färre jobb.

Volymer inom SFI ökar nu. Kvotflyktingarna från Ukraina är numera folkbokförda och tillhör etableringen. De kan nu ta del av kommunens hela utbildningsutbud för vuxna. Kommunen planerar nu dessutom för att ta emot SFI-elever från Häbo.

6.2 Åtgärder för budget i balans

Nämnden prognostiserar en budget i balans.

6.3 Uppföljning volymer

Verksamheter med volymuppräknning i RFM	Volymenhet	Volym budget enligt beslutad RFM	Volym prognos helår	Avvikelse volym prognos mot beslutad budget	Avvikelse prognos mot budget utifrån volym (mkr)	Avvikelse prognos mot budget i driftsredovisningen (mkr)
Fritidshem	Elever	2 215	2 284	69	-2,1	
Förskola	Elever	2 740	2 633	-107	14,9	
Förskoleklass	Elever	646	632	-14	0,9	
Grundskola	Elever	5 572	5 580	8	-0,9	
Anpassad grundskola	Elever	85	85	0	0	
Gymnasieskola	Elever	1 738	1 738	0	0	
Anpassad gymnasieskola	Elever	42	42	0	0	
Komvux som anpassad utbildning	Elever	10	9	-1	0,1	
SFI	Elever	320	320	0	0	
LSS, korttidstillsyn barn över 12 år	Elever	24	21	-3	0,5	
Grundläggande vuxenutbildning	Verksamhetspoäng	71 000	113 000	42 000	-2,7	
Gymnasial vuxenutbildning	Verksamhetspoäng	330 000	320 000	-10 000	0,3	

Fritidshem

Den ökning vi sett sedan 2023 håller i sig varför prognosen på helåret blir en ökning av antal barn.

Förskola

I budgeten räknades det med en minskning av antal barn utifrån den då gällande befolkningsprognosen. Men antal barn i förskolan har

fortsatt att minska och mer än budgeterat. 1 augusti i år var det 170 färre barn inskrivna än i augusti 2023. Detta är en tendens som även syns i hela riket. Det är framförallt bland de yngsta barnen som minskningen skett.

Gymnasieskola

Volymerna för gymnasiet och anpassad gymnasieskola går inte att prognostisera ännu. En avstämning mellan alla huvudmän av inskrivna elever görs den 15 september.

Anpassad gymnasieskola

Volymerna för gymnasiet och anpassad gymnasieskola går inte att prognostisera ännu. En avstämning mellan alla huvudmän av inskrivna elever görs den 15 september.

SFI

Volymerna inom SFI ökar igen och kan förklaras av att flyktingarna från Ukraina nu är folkbokförda och därmed har rätt att delta i vuxenutbildningen samt ett planerat mottagande av studerande från Håbo kommun.

Grundläggande vuxenutbildning

Det är utbildning i egen regi som förväntas öka mest. Utfallet för vårterminen är 40.016 verksamhetspoäng.

Gymnasial vuxenutbildning

Antalet genomförda och betygssatta verksamhetspoäng är för vårterminen 171.747 verksamhetspoäng. Det är antalet verksamhetspoäng i egen regi som förväntas minska.

7 Uppföljning av väsentliga externa utförare

Köp av verksamhet	Andel % av nettokostnad utfall jan-aug 2024	Andel % av nettokostnad budget jan-aug 2024	Antal externa utförare per 31 augusti 2024
Förskola	39,4 %	39,2 %	24
Pedagogisk omsorg	6,8 %	7,3 %	2
Fritidshem	12,3 %	12,0 %	11
Förskoleklass	8,0 %	7,7 %	3
Grundskola	20,9 %	20,7 %	29
Anpassad grundskola	1,2 %	1,2 %	1
Gymnasieskola	29,0 %	28,8 %	77
Anpassad gymnasieskola	8,6 %	7,9 %	3

Grundläggande vuxenutbildning	11,5 %	11,6 %	2
Gymnasial vuxenutbildning	54,6 %	43,7 %	14

7.1 Sammanfattning av utförd uppföljning

Fristående förskolor

De fristående förskolorna i kommunen följs upp enligt ett rullande schema och får återkommande besök vart tredje år. Vi har 19 fristående förskolor och den senaste uppföljning var på Uppnäsans förskola i maj i år.

Förvaltningschefen och verksamhetschefen för förskolan har tillsammans återkommande dialogmöten med rektorerna för de fristående förskolorna en gång per termin.

Fristående grundskolor

Förvaltningschefen och verksamhetschefen för grundskolan har dialogmöten med rektorerna för de fristående grundskolorna i kommunen, en gång per termin.

Vuxenutbildning

Rektorn för den del av vuxenutbildningen som utförs av externa utförare har haft uppföljningar under augusti. Med ABF och Hermods skedde det 21 och 22 augusti. Vid uppföljningen fokuserades det på måluppfyllelsen enligt en mall med frågor. Utöver dessa kvalitetsuppföljningsmöten har det varit ett avtalsuppföljningsmöte under våren.

Årshjulet för uppföljning ser ut så här:

Augusti – kvalitetsuppföljning för studieperioderna 1-3 (1 januari – 2 augusti)

Januari – kvalitetsuppföljning för studieperioderna 1-5 (1 januari – 31 december)

April – avtalsuppföljning. Avstämning huruvida de villkor som stipuleras av avtalet och upphandlingsunderlaget följs.

8 Investeringsredovisning

8.1 Investeringsredovisning, årlig budget (mkr)

Investeringar 2024 (mkr)	Budget 2024	Utfall jan-aug 2024	Prognos helår 2024	Avvikelse prognos helår mot budget
Förskola		-0,2		
Förskoleklass		-0,2		
Grundskola och fritidshem		-0,9		

Anpassad grundskola		-0,2		
Gymnasieskola		-9,6		
Total budget för UAN	-31,8			
Totalt (mnkr)	-31,8	-11,1	-31,8	0

Kommentarer till investeringsredovisning, årlig budget

Investeringarna består av inventarier i form av möbler och lärverktyg. Behovet av nyinvesteringar- och återinvesteringar påverkas bland annat av barn- och elevolymer i form av möblering av ett nytt klassrum, nya elevskåp, möbler till matsal och lädcyklar men också i lärverktyg i form av interaktiva tavlor och mixerbord. Det som dominerar är dock inköp av möbler och utrustning till det nya gymnasiet.

9 Förväntad utveckling

Befolkningsprognosen som kommer i oktober är ett viktigt dokument för nämnden för att kunna planera framtida behov av lokaler och se förändringar av antal barn i förskoleåldern och skolåldern.

Primära samverkansavtal påverkar gymnasieskolan och vuxenutbildningen. Samverkansavtalen måste göras klart under hösten.

Ämnesbetyg ska införas i gymnasieskolan och vuxenutbildningen vilket kommer ersätta dagens system med kurser och kursbetyg. Detta kommer tillämpas på utbildning som påbörjas efter den 30 juni 2025, men kräver förberedelser då det innebär ett annat arbetssätt både kring ämnena och betygssättningen.

Höstterminen 2024 genomförs de första nationella proven digitalt. Det är proven i engelska 5, engelska 6, svenska 3 samt svenska som andraspråk 3 för gymnasieskolan. Det är stora skillnader på att göra nationella prov digitalt mot att göra det på papper men verksamheten är väl förberedd.

Ett regeringsförslag betänks nu gällande SFI och om en ramtid om maximalt tre år. Regeringen skriver i sin remiss att dagens SFI inte fungerar tillfredsställande och genomströmningen är låg. Syftet är att fler nyanlända personer snabbare ska lära sig svenska och etablera sig i samhället. Genom det arbete som Komvux redan nu genomför med ramtider, progressionsmätningar samt en eventuell möjlighet att erbjuda kvällskurser finns en förhoppning om att ha en möjlighet att klara det. För elever som startar SFI som analfabeter kommer det bli betydligt svårare.

Det finns ett fortsatt stort behov av att planera och bygga nya lokaler samt att renovera befintliga. Detta är en betydande utmaning för utbildnings- och arbetsmarknadsnämndens verksamheter. Bristfälliga och trångbodda lokaler skapar stora utmaningar ur ett arbetsmiljöperspektiv. Alla större projekt kräver även personalresurser från verksamheten för att fånga upp det pedagogiska perspektivet. Förstudier för både förskola och grundskola är under framtagande.

10 Internkontroll

Risk	Kontroll	Resultat	Kommentar
<p>Beslut som inte fattas med stöd av delegation</p> <p><i>Beslut som inte fattats med stöd av delegation kan angripas rättsligt.</i></p>	Kontroll av fattade beslut		
	Delegationsordningen är känd		
<p>Beslut i personalärenden som inte rapporteras till nämnd</p> <p><i>Beslut i personalärenden som inte fattats med stöd av delegation kan angripas rättsligt.</i></p> <p><i>Beslut som inte återrapporteras vinner inte laga kraft och krav på rättssäkerhet, kontroll och information uppfylls inte.</i></p>	Kontroll att rutin finns		
<p>Beslut som inte rapporteras till nämnd</p> <p><i>Beslut som inte återrapporteras vinner inte laga kraft och krav på rättssäkerhet, kontroll och information uppfylls inte.</i></p>	Kontroll att rutin för rapportering finns		
<p>Uppföljning av klagomål sker inte systematiskt</p> <p><i>Om uppföljning av klagomål inte sker systematiskt är risken att viktig information om verksamheterna inte tas till vara på i analys- och förbättringsarbetet.</i></p>	Rutin för klagomålshantering finns		
<p>Risk att allmänna handlingar inte diarieförs</p> <p><i>Allmänna handlingar hanteras inte korrekt och registreras i diariesystem vilket innebär att det saknas uppgifter i ärendet eller att det inte skapas ärenden alls.</i></p>	Kunskap hos medarbetare		
	Egna iakttagelser av ej kompletta ärenden		