

MÅLBILD FÖR HAMNEN

# Hållbarhetsmål

Foto: Enköpings kommun



## Hållbarhetsmål

Målbild för Hamnen

KS 2025/374

Miljö- och samhällsbyggnadsförvaltningen

27 mars 2026



# VÅR GEMENSAMMA AMBITION

De här hållbarhetsmålen är våra ledstjärnor för utvecklingen av Hamnen i Enköping. Målen har vuxit fram ur den hållbarhetsambition som finns uttalad i Enköpings kommun och formulerade utifrån den nulägesanalys och invånardialog som genomfördes under 2025.

Hållbarhetsmålen omfattar många frågor på olika nivåer. Därför är det viktigt att projektets alla aktörer, idag och i framtiden, använder tillgängliga verktyg för att säkerställa att hållbarhetsmålen beaktas under projektets olika skeden. Aspekter behöver alltså säkerställas i planeringskedet genom planprogram och detaljplan samt föravtal och exploateringsavtal, i genomförandets projektering, lovgivning och utbyggnad samt i drift och skötsel av den färdiga stadsmiljön.

Tanken är att vi alla aktörer tillsammans ska kunna bidra till målens uppfyllelse!



Hållbarhetsmålen är framtagna enligt Enköpings modell för hållbarhetsstyrning. Modellen tar avstamp i Citylab som är ett nationellt certifieringssystem för hållbara stadsdelar och består av fyra övergripande målområden: livsmiljö, mobilitet, energi och ekosystemtjänster. Varje målområde innehåller sedan delmål.





## MÅLOMRÅDE 1

# Gestaltad livsmiljö

*Målområdet bidrar framförallt till följande mål i Agenda 2030:*



*Målområdet bidrar i första hand till uppfyllandet av fördjupade översiktsplanens planeringsprinciper:*

- Fokus 1: **Hållbart byggande**
- Fokus 3: **Utbildning- och näringslivsutveckling i en smart stad**
- Fokus 4: **Livet i staden**
- Fokus 5: **Det gröna livsrummet**
- Fokus 6: **Robusta försörjningssystem i en säker stad**

# En omsorgsfullt gestaltad livsmiljö där människor trivs

## BOSTÄDER

Vi ska ta tillvara Hamnens mycket centrala läge, med gångavstånd till både service, upplevelser och rekreation och möjliggöra för bostäder inom området. Nya bostäder ska bidra med stadsmässighet och mer liv och rörelse över dygnets alla timmar samtidigt som nya invånare innebär ett större kundunderlag för stadskärnans handel, caféer, restauranger och kulturscener. För att skapa ett varierat bostadsutbud i stadskärnan vore hyresrätter och äganderätter i radhus/parhus ett fördelaktigt tillskott. Bostäder är också en avgörande ekonomisk förutsättning för att möjliggöra projektets genomförande.

## BEBYGGELSESTRUKTUR

Hamnen ligger alldeles intill både stadskärnan och uppskattade park- och naturområden. Befintliga stråk ska bindas samman i och genom hamnen så att vi tar tillvara på den närhet som skapas mellan stadens olika målpunkter. Enköping är och ska fortsatt vara en promenadvänlig stad där gång, cykel och kollektivtrafik ges plats i gaturummet och där man enkelt når det man behöver i vardagen. Stadens gång- och cykelstråk ska vara gröna och sammanhängande så att man kan promenera och hitta många platser att stanna till på. Särskilt önskvärt är det att koppla samman de rekreativa stråken på respektive sida av ån genom fler broar över vattnet.

Ny bebyggelse ska placeras och utformas så att utsikt och siktlinjer skapas mot ån och åsen. I takt med att området omvandlas från verksamhetsområde till mer blandad stadsmiljö ska tryggheten i området öka. Befintliga landmärken ska bevaras och nya får gärna skapas.

## KULTURMILJÖER

Förvaltningen av kulturarvet och kulturmiljövärden har stor betydelse för att uppnå hållbara och attraktiva livsmiljöer. Städer och stadsdelar som får växa fram över tid, utifrån sina unika förutsättningar, skapar allsidighet och stora sociala värden och är därmed som regel långsiktigt hållbara.

Hamnen har historiskt varit en viktig plats för stadens invånare. Den kulturhistoria och industrihistoria som finns i området ska tas tillvara och bli kärnan i områdets karaktär. Områdets övergripande uppbyggnad kan tas tillvara och kompletteras med en mer finmaskig och småskalig struktur. Det ger ett historisk djup som berättar om stadens framväxt samtidigt som vi skapar förutsättningar för nya användningssätt. Kulturhistoriskt värdefull bebyggelse ska bevaras och tillsammans med ny bebyggelse skapa en dynamisk stadsmiljö med varierad gestaltning och arkitektur.

Ny bebyggelse ska uppföras med hållbara material, till exempel återvänt, återbrukat, trä och andra material med låg klimatpåverkan. I Hamnen ska vi särskilt bygga vidare på tegeltraditionen som finns i området och kommunen.

Att använda återbrukat och historiskt material skapar en karaktär som passar Hamnen och som kan bli vår generations avtryck på staden. Att vara resurseffektiv och fokusera på att ta tillvara på och återanvända material är helt nödvändigt för att vi ska uppnå mer hållbara lösningar. Med det skapar vi även framtidens estetik.

## **FUNKTIONER**

Stadens kontakt med Mälaren och värdet av att ha vatten i staden är stort. Vi ska stärka vattenkontakten med nya bryggor och broar och prioritera promenadstråk, rekreation, fritidsaktiviteter. Vi ska även skapa förutsättningar för kommersiellt utbud som caféer, restauranger och småskalig handel längs med vattnet. Hamnens förutsättningar som attraktiv destination ska förbättras genom till exempel nya ställplatser för husbilar och gästplatser för fritidsbåtar och turbåtar. Vi ska visa upp staden från sin bästa sida då Hamnen blir en viktig entré för de besökare som kommer med båt från Mälaren. Genom utveckling av området kan omvandlingen öka stadens attraktionsvärde för både invånare och besökare.

Den nya bebyggelsen och funktionerna ska komplettera och samspela med centrum och skapa en helhet. Med fler som bor och besöker Hamnen så skapas mer liv och rörelse i stadskärnan. Från Hamnen är det nära till många viktiga funktioner i staden men avstånden till dessa kan kortas ner genom att minska barriäreffekter i områden. Ett arbete behöver även ske för att se över kapaciteten i närliggande funktioner inom exempelvis idrott, rekreation, kultur och samhällsservice så både nuvarande och kommande behov kan tillgodoses.

## **MÖTESPLATSER**

Hamnen blir en förlängning och utveckling av stadskärnan och Å-promenaden där vi skapar plats för möten och aktiviteter för både invånare och besökare. Hamnen blir ett av stadens vardagsrum som bjuder ett brett utbud av mötesplatser, för olika målgrupper och under hela året.

Hamnens nya mötesplatser ska bidra till en levande stadsmiljö där olika intressen kan mötas och där invånare och besökare kan skapa tillsammans. Mötesplatser både inne och ute, på land och på vatten, ska vara omställningsbara när behov förändras. I Hamnen ska det finnas en blandning av kommersiellt utbud och aktiviteter som inte kostar något, det ska vara allas vardagsrum. Offentlig konst ska ges plats i Hamnen och förgylla upplevelsen av platsen.

Med nya centrumnära bostäder i Hamnen ökar kundunderlag till centrum samtidigt som nya aktiviteter i området kan stötta utbudet i centrum. Hamnen blir också en bra jämvikt till utvecklingen på Myran med dess planerade utökning av kommersiellt utbud och nya bostadsområden.

## **SAMHÄLLSSERVICE**

Ett tillskott av bostäder i Hamnen kommer naturligt att generera ett ökat behov av fler platser i förskola, grundskola, LSS-boende och omvårdnadsboende. Hur stort behovet är behöver analyseras och olika lösningar diskuteras, exempelvis vilken mark som behöver avsättas för nybyggnation av samhällsservice, eller vilka behov som kan lösas på annan plats inom tätorten. Den samhällsservice som lokaliseras i Hamnen ska lokaliseras utifrån naturliga rörelsemönster så att transporter med bil minimeras.



Foto: Enköpings kommun



## **GOD LJUDMILJÖ**

Ljudmiljön inom området ska förbättras i takt med att industriområdet omvandlas. Bullrande verksamheter och transporter behöver lämna området eller skyddsåtgärder vidtas för att annan markanvändning ska vara lämplig. Även ljudmiljön i den nya stadsbebyggelsen behöver säkerställas genom medveten placering och höjdsättning av ny bebyggelse mot omgivande gator. Genom att använda mobilitetsåtgärder kan förutsättningar för färre transportrörelser genom kvarteret skapas.

## **SOCIALA VÄRDEN**

Hamnen ska vara en tillgänglig och säker miljö där människor trivs och känner sig trygga. För att uppnå det behövs mer liv och rörelse dygnet runt och en attraktiv miljö som är anpassad för människor. De värdena ska åstadkommas när området omvandlas från ett verksamhetsområde till en blandad stadsmiljö där människor bor. Det ska upplevas särskilt tryggt och enkelt att gå igenom området då det ligger mycket centralt och binder samman flera viktiga stråk och mötesplatser i staden. Det ska finnas en tydlig indelning av området i privata, halvprivata och offentliga platser för att skapa tydlighet och överskådlighet.

## **CIRKULÄR EKONOMI**

I Enköping vill vi skapa förutsättningar för cirkulär konsumtion och kretsloppsbaseade system. Detta ska tillämpas under planerings- och byggskedet, såväl som i drift och förvaltning. I byggprojekt ska det ingå en strategi för cirkulär ekonomi baserat på lokal produktion, förnybara resurser, delande resurser, minskat avfall och ökat återbruk. Framtida invånare och besökare ska erbjudas ett hållbart och cirkulärt utbud i området.

## **MILJÖ- OCH HÄLSOFARLIGA ÄMNEN**

Hamnen är och har varit ett industriområde och föroreningar i marken finns konstaterade. Ett fokuserat arbete ska ske för att kartlägga och åtgärda dessa på bästa möjliga sätt. Detta är avgörande för att området ska kunna omvandlas och bli lämpligt för en annan markanvändning.

Att undvika miljö- och hälsostörande ämnen i nybyggnation bidrar till hälsosamma och säkra miljöer. Byggaktörerna ska göra val av produkter och material så att spridning av miljö- och hälsosofarliga ämnen till luft, vatten och mark undviks. Det medför även goda arbetsvillkor och arbetsmiljö genom leverantörsleden samt bygg- och driftsskedet.



## MÅLOMRÅDE 2

# Mobilitet

Målområdet bidrar framförallt till följande mål i Agenda 2030:



Målområdet bidrar i första hand till uppfyllandet av fördjupade översiktsplanens planeringsprinciper:

- Fokus 1: **Hållbart byggande**
- Fokus 2: **Hållbara transporter**
- Fokus 5: **Det gröna livsrummet**

# Klimatsmarta och attraktiva lösningar för mobilitet och transport

## HÅLLBARA TRANSPORTER

För att nå uppsatta mål i kommunens klimatstrategi och sänka koldioxidutsläppen är det viktigt att tillgången till kvalitativa och hållbara färdmedel finns tillgängliga i staden. Hamnens centrala läge ger goda förutsättningar för detta. En viktig aspekt för att lyckas med omställningen till hållbara transportmedel är att stadsstrukturen medger att gående och cyklister kan röra sig igenom området och till centrum på ett enkelt och gent sätt. Bostadsgårdar ska i största möjligaste mån vara bilfria och kvalitativa cykelparkeringar ska prioriteras och placeras nära entréer. En viktig aspekt i omvandlingen av Hamnen är att säkerställa att godstransporter till verksamheter kan ske både effektivt och med hänsyn till nya boendemiljöer.

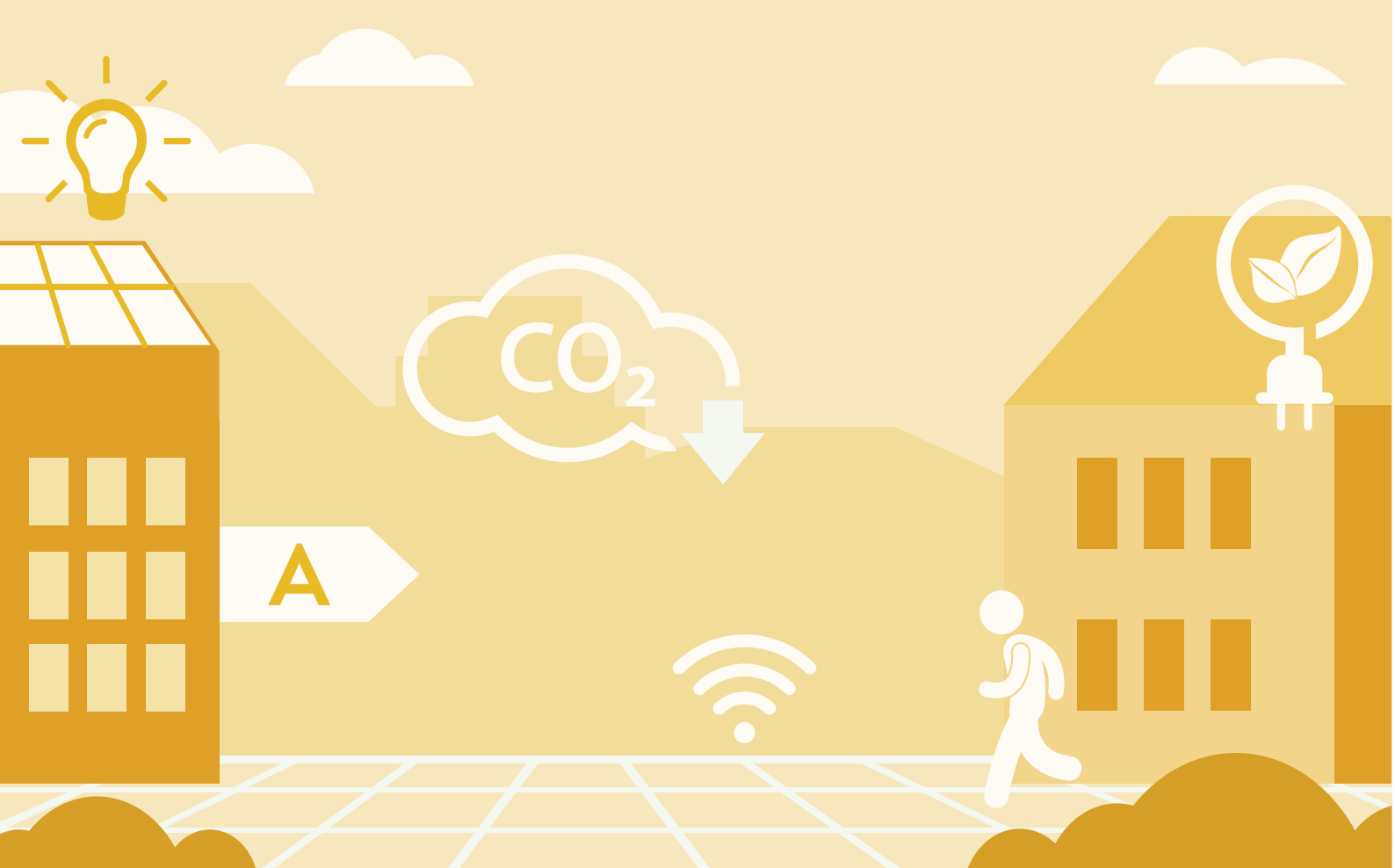
## MOBILITETSTJÄNSTER

Mobilitetstjänster behöver vara framträdande i den nya stadsdelen med funktioner som bilpool, cykelpool, lättillgängliga busshållplatser, leveransskåp, hemleverans och andra mobilitetstjänster. Det är viktigt att arbetet med mobilitetstjänster är med redan från start i de första etapperna och att mobilitetstjänster lyfts fram på ett tydligt och positivt sätt i kommunikationen av projektet.

För att skapa så mycket utrymme som möjligt för livet mellan husen i Hamnen och längs med ån, ska parkeringsplatser för bil samlas ihop i gemensamma parkeringshus i strategiska och lättillgängliga lägen. Parkering behöver tillgodoses både för de som bor och arbetar i området men även för de som besöker Hamnen som destination.



Foto: Pixabay



# MÅLOMRÅDE 3

# Energi

Målområdet bidrar framförallt till följande mål i Agenda 2030:



Målområdet bidrar i första hand till uppfyllandet av fördjupade översiktsplanens planeringsprinciper:

- Fokus 1: **Hållbart byggande**
- Fokus 3: **Utbildning- och näringslivsutveckling i en smart stad**
- Fokus 4: **Livet i staden**
- Fokus 5: **Det gröna livsrummet**
- Fokus 6: **Robusta försörjningssystem i en säker stad**

# Vi bygger en stadsdel där den bebyggda miljön utgör ett system där alla enheter samverkar och skapar den klimatneutrala staden

## ENERGISYSTEM MED LÅG KLIMATPÅVERKAN

Då byggnader har en lång livslängd är det väsentligt att nya byggnader utformas för ett lågt energibehov. Hamnenprojektet ska utgå från ett systemperspektiv där energiproduktion, distribution, lagring samt byggnader och anläggningar fungerar optimalt i syfte att använda så lite energi och så låg effekt som möjligt med hänsyn till dygns- och årsvariation. Ett önskvärt verktyg för att säkerställa detta är någon form av miljöklassning/miljöcertifiering.

## KLIMATPÅVERKAN OCH RESURSEFFEKTIVITET

Det som byggs ska ha låg klimatpåverkan och hög resurseffektivitet. Byggnader ska vara klimatoptimerade genom val av material och utformning och förnybart/cirkulärt byggmaterial ska prioriteras. Vi ställer krav på en ökad andel återanvända, återvunna, förnybara och resurseffektiva material. Ett önskvärt verktyg för att säkerställa detta är någon form av miljöklassning/miljöcertifiering. Just i Hamnen skapar återbruk och återanvändning ett kulturhistoriskt djup som är viktigt för områdets karaktär.

## GODA LJUSFÖRHÅLLANDEN

God tillgång till dagsljus och solljus ger förutsättningar för god hälsa och välbefinnande, samt resurshushållning eftersom naturligt ljus kan minska behovet av belysning. I Hamnen finns ett antal söderlägen som ska prioriteras för mötesplatser, torg, parker och serveringar. Den kvällssol som lyser över kajen vid Hamnmagasinen ska bevaras. Dagsljus är också viktigt i de kvartersstrukturer som byggs. En medveten placering och dynamisk höjdsättning på bebyggelsen ska skapa bra dagsljusinsläpp på gårdar och i bostäder. Längs rörelsestråk och delar av bostadsgårdarna är lövskugga prioriterat.

En väl planerad belysning är trygghets- och stämningsskapande och ökar nyttjandegrad av olika miljöer. Men belysning ska ske medvetet och inte orsaka ljusföroreningar, vi ska anpassa belysning med hänsyn till närliggande natur.



Foto: Pixabay



## MÅLOMRÅDE 4

# Ekosystemtjänster

Målområdet bidrar framförallt till följande mål i Agenda 2030:



Målområdet bidrar i första hand till uppfyllandet av fördjupade översiktsplanens planeringsprinciper:

Fokus 4: **Livet i staden**

Fokus 5: **Det gröna livsrummet**

Fokus 6: **Robusta försörjningssystem i en säker stad**

# Vi skapar en stadsdel där människa och natur är i samspel för en resilient och levande stad

## GRÖNSTRUKTUR

Enköping är parkernas stad, det ska synas i Hamnen. Vi ska ta tillvara den grönska som finns och skapa så mycket ny grönska som möjligt. Enköpings stad ska ha en sammanhängande grön väv genom hela staden och här har Hamnen en viktig funktion att fylla. Planeringsprinciper och mått för grönska kommer bli aktuellt i området, till exempel principen om 3-30-300, grönytefaktor och mått för gårdsyta.

Vi behöver skapa nya parkmiljöer och gröna stråk, särskilt på åns östra sida, som förbinder viktiga rekreationsområden som Korsängsfältet, Korsängens vattenpark, Drömparken, Gröngarn/Dyarna och Å-promenaden med varandra. Nya gröna stråk och miljöer skapar förutsättningar för rekreation och ökad folkhälsa samtidigt som det är en del av kommunens motståndskraft för ett förändrat klimat.

Vi ska skapa promenadmöjligheter längs båda sidorna av ån söderut och med nya brokopplingar över ån kan vi skapa ett promenadstråk mellan Hamnen, Bredsand och Haga. Hamnen blir på det sättet ett nav och entré till olika utflyktsmål i naturen. En grön bro mellan staden, naturen och Mälaren.

## KLIMATANPASSNING

Vattnet är Hamnens största styrka och utmaning. För att möta effekterna av ett förändrat klimat ska vi vidta nödvändiga klimatanpassningsåtgärder så att vi kan ta tillvara värdet av vatten, utan risk. Området behöver byggas terrasserat utifrån vattnets nivåer och rinnvägar. Klimatanpassningslösningar i Hamnen ska bidra positivt till att minska riskerna i närbelägna stadsmiljöer och samtidigt bidra till stadsgrönska.

Inom området ska vi skapa gynnsamma mikroklimat för växt- och djurliv samtidigt som viktiga ekosystemtjänster skapas när grönska binder vatten, renar luften och sänker temperaturer.

## HÅLLBAR VATTENHANTERING

Dagvatten ska alltid hanteras i linje med Enköpings dagvattenplan och tas tillvara som en resurs. I Hamnen kommer öppna dagvattenlösningar behövas utifrån topografi och närheten till Enköpingsån. Gestaltningen av dessa öppna lösningar ska bidra med upplevelsevärden i stadsmiljön. Vatten har också ekologiska och biologiska värden, vi vill se att lösningar för vatten samordnas med grönstrukturen och att det planeras för åtgärder för att bevara, skydda och stärka biologisk mångfald i vatten efter exploatering.

Ett resurseffektivt användande av vatten i byggnader minskar energiåtgång och därigenom klimat- och miljöpåverkan. Därför ska byggnader projekteras, byggas och förvaltas så att en optimal vattenförsörjning och avloppshantering kan säkerställas och att dagvatten används som en resurs.

### **GOD LUFTKVALITET**

Luftkvaliteten inom området ska förbättras i takt med att industriområdet omvandlas. Vi ska skapa bra lösningar för mikroklimat och grönska och undvika slutna gaturum med exempelvis höga hus på båda sidor gatan. Genom att skapa nya mobilitetstjänster (som minskar behovet av biltransporter) samt ny grönska som fångar upp partiklar, kan luftkvaliteten förbättras ytterligare.



Foto: Pixabay



**ENKÖPINGS  
KOMMUN**