

Barnkonsekvensanalys

Analys av konsekvenser för barn i samband med planering av det nya bostadsområdet på Rymningen 8: 6 m.fl., i Örsundsbro

2023-05-29



Innehållsförteckning

Sammanfattning.....	3
Inledning	3
Syfte	3
Metod.....	3
Kommunala ställningstaganden.....	4
1 Nulägesanalys.....	6
Trafik och rörelsemönster.....	6
Målpunkter och aktiviteter.....	6
Trygghet och hälsa.....	6
2 Projekt-exploateringsidé.....	7
Bakgrund.....	7
Förslag.....	7
Detaljplan	7
Konsekvenser	8
3 Sammanfattande slutsatser	10
Genomförande och ansvarsförhållanden.....	10
Processen.....	10
Slutreflektioner.....	11

Sammanfattning

FN:s barnkonvention är lag i Sverige vilket bland annat innebär att barns bästa ska beaktas i frågor som rör dem. Som barn definieras varje människa under 18 år. En barnkonsekvensanalys är ett sätt att säkerställa att barns och ungdomars rättigheter respekteras vid beslut. Barnkonventionen innehåller 54 artiklar varav fyra är grundläggande och vägledande principer som alltid ska beaktas när det handlar om frågor som rör barn:

- Alla barn har samma rättigheter och lika värde.
- Barnets bästa ska beaktas vid alla beslut som rör barn.
- Alla barn har rätt till liv och utveckling.
- Alla barn har rätt att uttrycka sin mening och få den respekterad.

Utifrån dessa fyra grundprinciper är de nedanstående frågorna konstruerade.

Barnkonsekvensanalyser används inom ett flertal sektorer och samhällsplaneringen är en av dessa. Barns inflytande i samhällsplaneringen utgår vanligen från rörelsefrihet, tillgänglighet, säkerhet och miljö för barn. Det kan handla om att det ska finnas platser för lek och rörelse, samt en trafikmiljö som möjliggör för barn att kunna röra sig mellan platser på ett självständigt sätt. Om en befintlig plats som används av barn påverkas negativt av förändringen ska barnkonsekvensanalysen föreslå kompensatoriska åtgärder.

Anledning till risk- och konsekvensbedömningen	Barnkonsekvensanalys genomförs därför att aktuell detaljplan innebär konsekvenser för barn.
På vilket sätt påverkar förändringen barn?	Nuvarande otillgänglig åkermark blir tillgänglig boendemiljö vilket innebär förbättring ur barnperspektiv. Att för närvarande otillgänglig mark blir tillgänglig och bjuda på trygg och säker vistelse innebär positiva effekter för barn.
Hur har barns bästa beaktats?	Genom att säkerställa plats för nya gång- och cykelvägar (med avsikt att förbättra rörelsefrihet och platsens tillgänglighet) och genom tillräckligt stora och skyddade gårdsmiljöer skapa säker och trygg miljö för barn.

Har barn fått uttrycka sina åsikter?	<input type="checkbox"/>	Ja	<input checked="" type="checkbox"/>	Nej
Därför att det inte finns någon exakt barngrupp i nuläget som skulle påverkas av planens genomförande och som skulle uttrycka sig om planförslaget på grund av det.				

Eventuella intressekonflikter	Det finns inga intressekonflikter vad gäller befintliga boende i grannskapet och de som ska bosätta sig i området. Eventuella intressekonflikter kan eventuellt uppstå mellan framtida boende på grund av deras olika uppfattningar om hur gårdsyta utanför bostäder i botten våningen skulle användas och av vem.
-------------------------------	--

Inledning

Syfte

Syftet med analysen är att belysa konsekvenserna för barn vid ett genomförande av detaljplan som håller på att tas fram för del av Rymningen 8_6 i sydöstra delen av Örsundsbro. Syftet är också att identifiera eventuella åtgärder som kan vidtas för att göra genomförandet bästa möjliga för barn, och när i samhällsbyggnadsprocessen dessa behöver beaktas.

Metod

Analysen utgår från befintliga förhållanden på platsen samt påverkan och konsekvenser av detaljplanen som ska tas fram för området. De underlagen som har använts är bland annat den fördjupade översiktsplanen för Örsundsbro, andra kommunala styrdokument, samt situationsplan och utredningar som hör till detaljplanen som tas fram.

Till denna analys har Huddinge kommuns checklista och metodhandbok för barnkonsekvensanalys använts som kunskapsunderlag. En naturlig del i framtagande av en barnkonsekvensanalys är att involvera barn som direkt berörs av föreslagna förändringar. För bostadsprojekt längs Enköpingsvägen i sydöstra del av Örsundsbro finns dock ingen naturlig barngrupp att fråga.

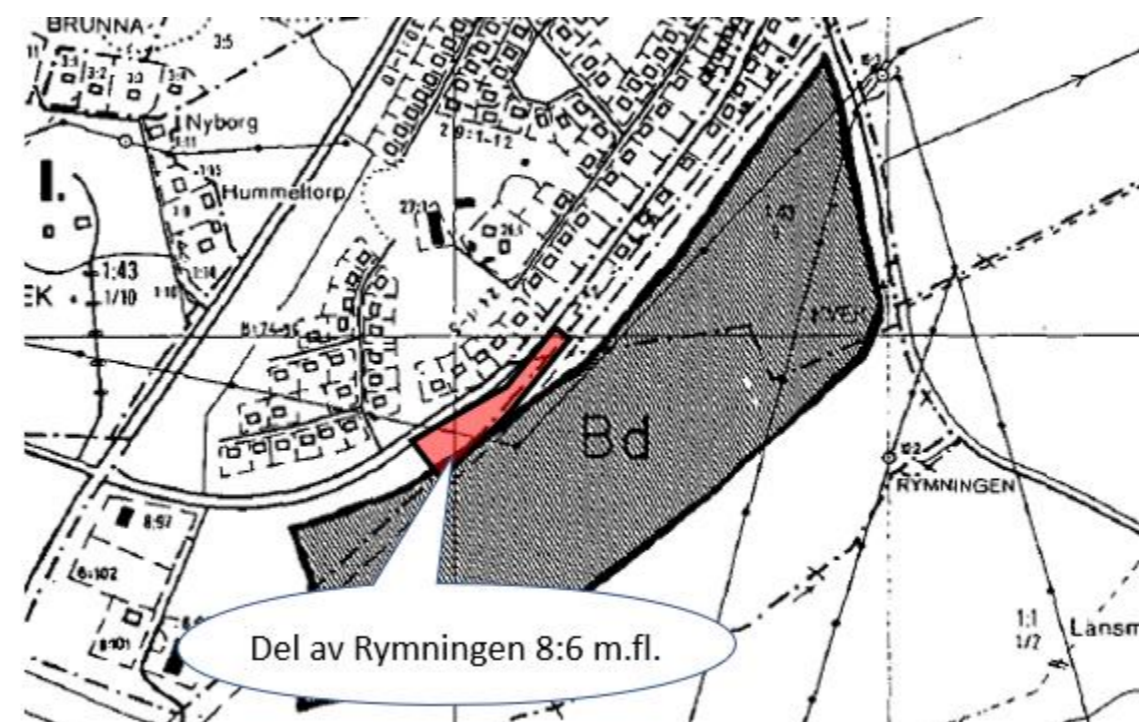
Planområdet är idag inte lämpligt barn (jordbruksmark) och vilka barn som kommer att flytta in i det nya bostadskvarteret går inte att säga. Det är även oklart hur många barn bor i närområdet i villaområden i anslutning till planområdet. Analysen har därför i huvudsak utgått från forskning och tidigare erfarenheter av hur barn upplever sin omgivning för att därigenom kunna dra vissa slutsatser och göra generella ställningstaganden.

I framtagandet av analysen har arbete delats upp i tre steg; inventering, analys och sammanfattande slutsatser.

1. Första delen av analysen redogör för befintliga förhållanden, problem och möjligheter idag. Kartläggning görs av befintlig trafiksituation, stråk, rörelsemönster och eventuella barriärer, trygga och otrygga platser, målpunkter, aktivitetsytor och vistelseytor för olika åldrar.
2. I den andra delen görs en analys av projektet och konsekvenser; hur barnens rörelsefrihet, tillgänglighet, säkerhet och miljö påverkas av det aktuella planförslaget. Analysen redogör om förändringarna är till det bättre eller det sämre, samt om det finns motstående intressen.
3. I den tredje delen redovisas processen och görs sammanfattande reflektioner.

Kommunala ställningstaganden

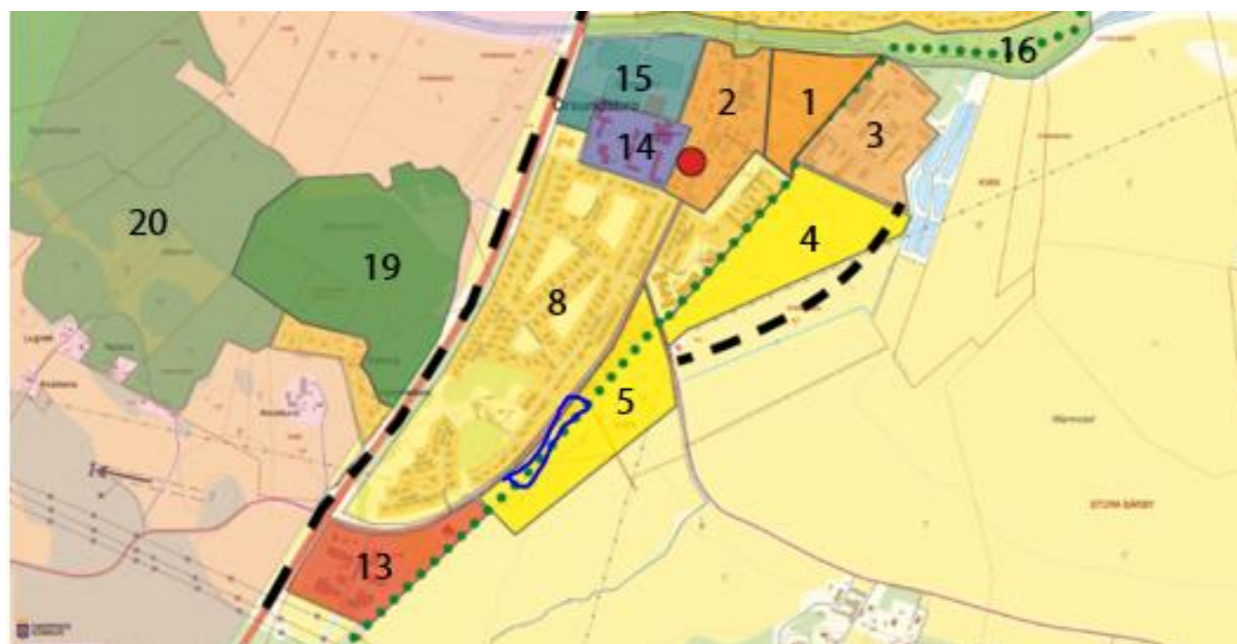
Det aktuella planområdet ligger i utkanten av ett reservområde som i den fördjupade översiktsplanen för Örsundsbro från 1995 pekas ut som ett nytt bostadsområde som bedöms lämpligt att ta i anspråk för bostadsbebyggelse efter det att områdena exploaterats. Inom planområdet avser utom bostäder inte placera andra verksamheter eller service.



Det pågår ett arbete med en ny kommunövergripande översiktsplan (2021/2022) som har för avsikt att med en rad geografiska fördjupningar som ska gälla de största transporterna ersätta de gamla fördjupade översiktsplaner.

Efter genomförda platsanalyser framgår av arbetsmaterialet att aktuellt område och framför allt dess närmaste omgivning sydöst om gamla banvallen skulle på längre sikt kunna exploateras för ca 100 nya bostäder. Men detta är en preliminär bedömning bara. I och med att området sydöst om gamla

banvallen är värdefull jordbruksmark råder stor osäkerhet kring huruvida det alls kommer att utpekas som mark lämplig för bostadsbebyggelse i den nya översiktsplanen.

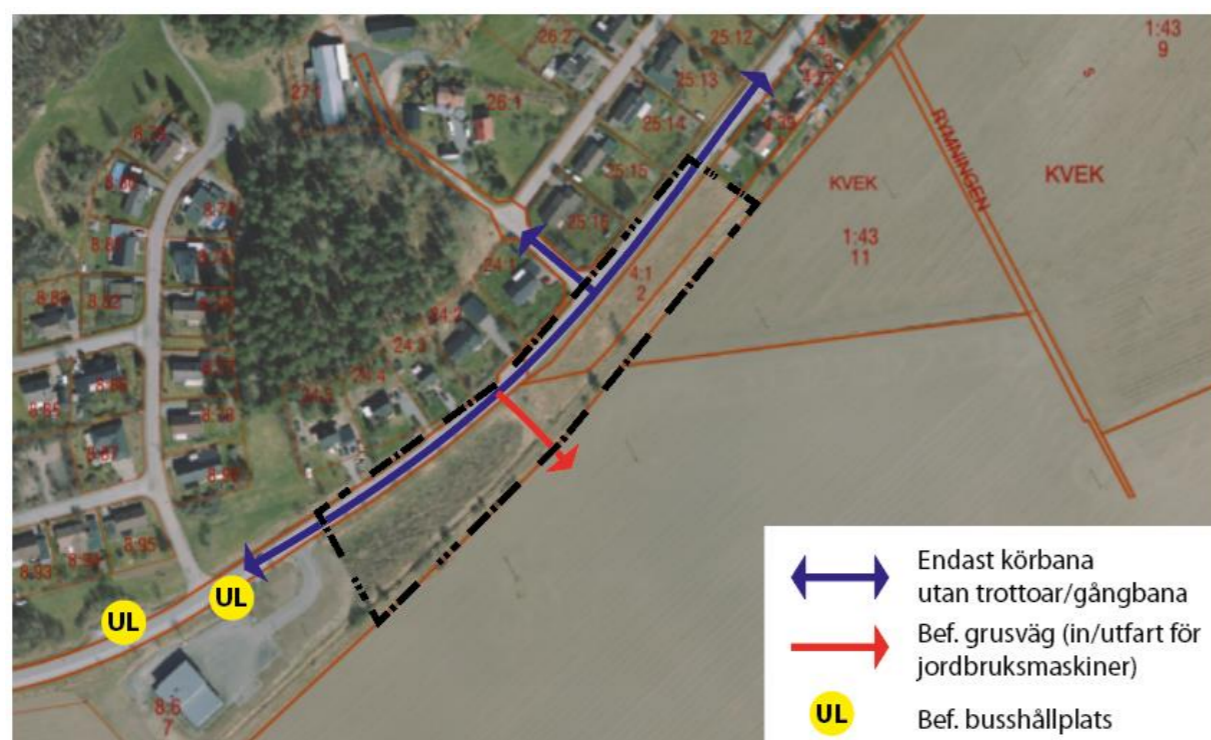


1 Nulägesanalys

Trafik och rörelsemönster

Längs Enköpingsvägen inom och i anslutning till planområdet finns inga trottoarer eller säkra gångvägar för oskyddade trafikanter inklusive barn. Trafik som sker längs den delen av Enköpingsvägen är fordonsbaserad.

Sydväst om planområdet finns inom gångavstånd två busshållplatser i båda riktningar fast utan trafikinfrastruktur säker för gående och barn.



Målpunkter och aktiviteter

Idag används fastigheterna inom planområdet som åkermark olämplig för vistelse och lek vilket innebär att området idag saknar värden som skulle vara av intresse för barn. Samma gäller även före detta banvallen som i framtiden skulle omvandlas till en säker gång- och cykelväg som en del av regionala cykelinfrastrukturen.

Närmaste målpunkt av intresse för barn är grundskola och förskola placerade i centrala Örsundsbro, ca 850 m norr om planområdet. Trottoar mot skolan/förskolan finns från och med korsningen

Enköpingsvägen/Hjälstavägen men saknas längs ca 450 m lång sträcka från den korsningen till planområdet. Lekplats eller liknande målpunkt finns varken inom eller i närheten av planområdet.



Trygghet och hälsa

I och med att marken som är lämplig för exploatering inom planområdet är idag obebyggd gör den överskådlig och därmed kan upplevas som trygg ur barnperspektiv. Däremot är den inte säker för vistelse eller lek på grund av dess karaktär (åkermark). Utöver trafikbuller samt risker för barn om de vistas på marken samtidigt när den odlas med jordbruksmaskiner finns i dagsläget inga andra uppenbara risker för barnens hälsa.

2 Projekt-exploateringsidé

Bakgrund

I början av 2018 inkom en ansökan om planbesked med en förfrågan om att få markanvisning för aktuellt område i sydöstra delen av Örsundsbro. I sitt beslut har Kommunstyrelsens Plan-, mark- och exploateringsutskott beslutat om att markanvisningen ska gälla hyresrätter och gett Samhällsbyggnadsförvaltningen i uppdrag att träffa markanvisningsavtal med sökanden samt påbörja en detaljplaneprocess.

Förslag

Planavdelningen har utrett möjligheterna för exploatering av området i fråga genom en rad olika skisser och situationsplaner som har utvecklats i samverkan med sökanden, kommunens övriga förvaltningar och avdelningar samt utifrån synpunkter som kom in till kommunen under plansamråd respektive granskningen. Med hjälp av skisser och situationsplaner har övergripande struktur för området, områdets täthet och dess innehåll studerats. För att granska förslaget har tagits fram en rad olika tekniska utredningar. De alla utgör underlag till detaljplan.

Totalt inom planområdet planeras omkring 1 700 kvadratmeter bruttoarea (BTA) för bostäder vilket bedömts motsvara runt 30 till 40 lägenheter beroende på storlek. Det finns krav på bostadsgårdar att de ska vara minst 20 kvadratmeter per 100 BTA bostad. Parkering ska anläggas enligt kommunens parkeringsnorm. Detta innebär att i Zon 2 som enligt gällande parkeringsnorm omfattar även Örsundsbro måste säkerställas 10 + 0,5 P-platser (besöksparkering) per 100 BTA bostad. Parkering anläggs som markparkering mellan bostadshus avskild från bostadsgårdar.

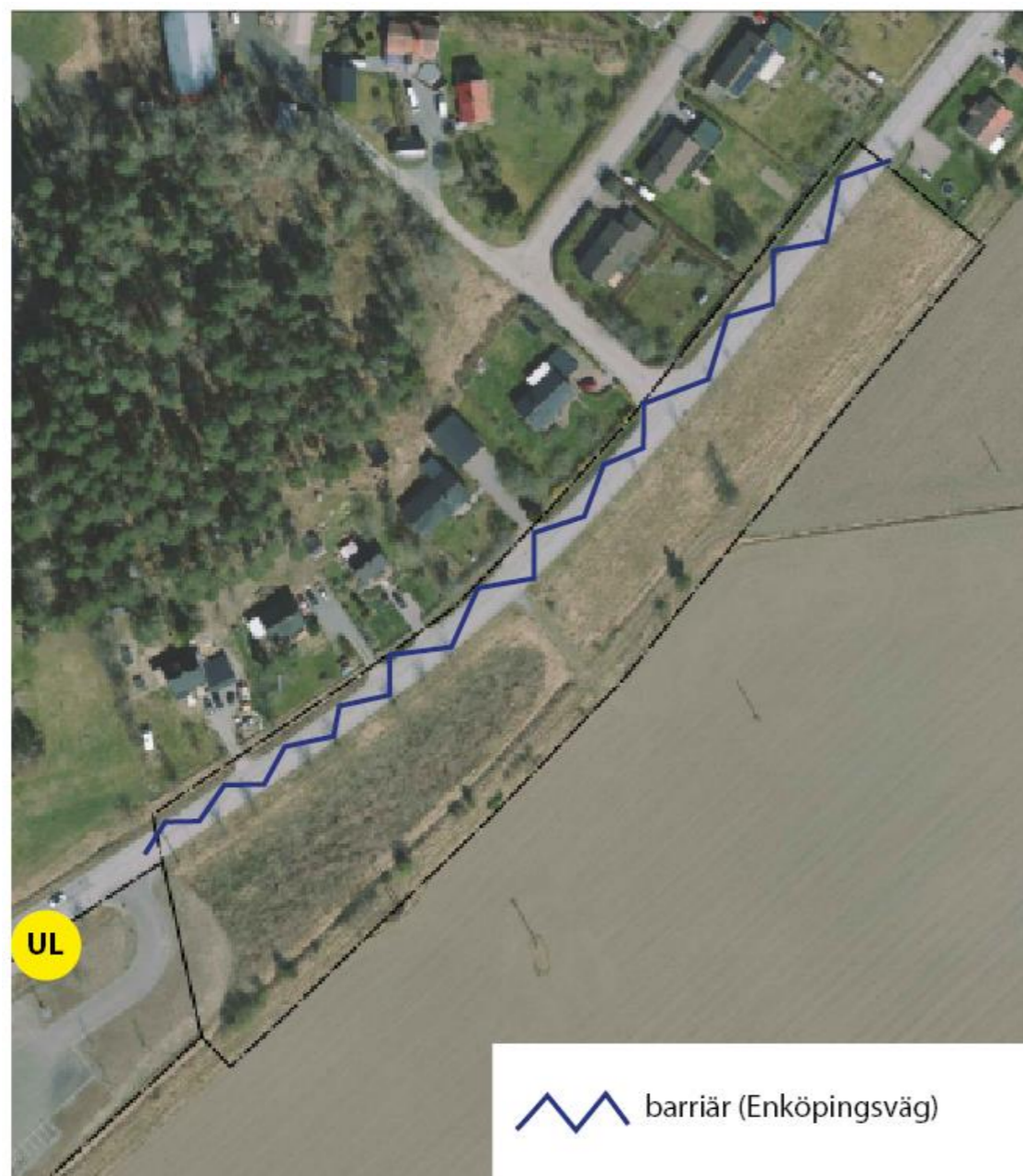
Detaljplan

Detaljplan styr inte lägenhetsfördelning och ska inte styra upplåtelseform. Däremot ska upplåtelseform styras med markanvisningsavtalet. I och med att detaljplan inte styr lägenhetsfördelning samt att det var tänkt att en del av lägenheterna ska bli studentbostäder (oklart hur många) är det därför svårt att uppskatta hur stor befolkningen inom området kommer att bli liksom andel barn. Kommunen bedömer att planområdet totalt kan befolkas av runt 40–60 personer varav 4–10 barn och ungdomar i åldern 0–18 år.



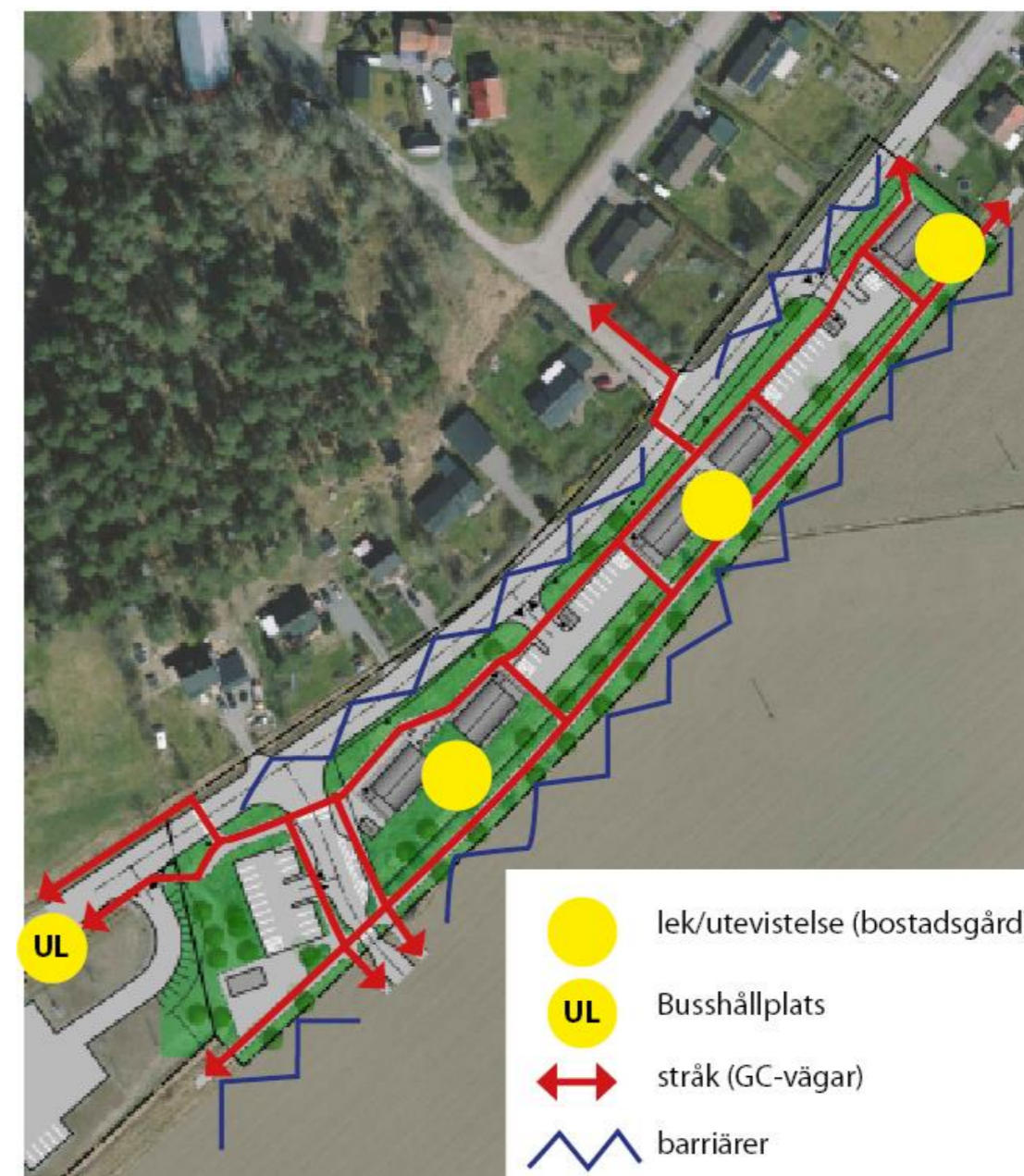
Konsekvenser

Analys av rörlighet, stråk och barriärer - nuläge



I nuläget är området oattraktivt och otillgängligt för barn. Detta på grund av brist på trottoarer/GC-vägar och en högre hastighet (trots skyltarna). De två gör Enköpingsväg till en barriär. Det begränsar barnens rörlighet och säkerhet inom och i anslutning till planområdet.

Analys av rörlighet, stråk och barriärer - efter genomförande



Utbyggnad av GC-vägar inom och även utanför planområdet som en del av områdets exploatering syftar till att anknypa området med befintliga målpunkter (busshållplats, Lokevägen//Skolvägen). Nyskapade bostadsgårdar i ett tyst läge skulle möjliggöra lek och utevistelse. Nya övergångsställen som bör iordningställas skulle minska barriäreffekten som råder idag. Alla de åtgärderna skulle göra området till ett attraktivt, tryggt och lättillgängligt bostadsområde för barn.

Analys av förutsättningar för barn med funktionsnedsättning



Markförhållanden i delen av planområdet som avses bebyggas med flerbostadshus är sådana att de möjliggör anpassning av gårdsytor till barn med funktionsnedsättning. Med detta menas framför allt att det inte finns sådana höjdskillnader som skulle antingen omöjliggöra eller försämma tillgänglighet respektive kräva tekniska lösningar såsom ramper eller liknande.

Krav på tillgänglig tomt finns i Plan- och bygglagen (2010:900), 8 kap. 9 § samt i Boverkets byggregler (2011:6) – föreskrifter och allmänna råd - avsnitt 3:122. Det är den lagstiftningen som

används vid bygglovsprövningen med avsikt att säkerställa goda förutsättningar för barn och unga med funktionsnedsättningar.

Det som regleras med detaljplan är byggbar mark som möjliggör placering av flerbostadshus med långsidor parallellt med Enköpingsvägen. En sådan placering möjliggör iordningsställande av uteplatser på en tyst gårdssida vilket är fördelaktigt även för barn och unga med försämrad synförmåga eftersom de använder hörsel i större utsträckning än friska barn. Att kunna vistas ute utan att bli störd av trafikbuller är viktig aspekt som direkt påverkar deras livskvalitet.

Möjlighet för en direkt anslutning av gårdsytor till allmän gång- och cykelväg längs före detta banvallen innebär att det blir möjligt för barn med funktionsnedsättningar att röra sig fritt och säkert och bort från fordonstrafik. Separerad gång- och cykelväg skapar trygghetskänsla vilket kan ha positiv effekt på deras vilja att röra sig och umgås.

När den gång- och cykelvägen förlängs utanför planområdet och kompletteras vidare mot centrum av Örsundsbro ska den ha ännu större påverkan för barn och unga med funktionsnedsättningar därför att den ska möjliggöra större rörelsefrihet mot annan service i Örsundsbro. Med detta väsentligt förbättras deras livskvalitet.

Plantering av banvallens sydöstra slänt mot åkermark som regleras med detaljplan syftar även till att utöver skydd från dammet som kan komma från åkermark skapa skuggning längs gång- och cykelvägen. Skuggning under varma soliga månader gör den sträckan av allmänna gång- och cykelvägen till ett trevligt närliggande promenadstråk som kan bli värdefullt tillskott för barn med funktionsnedsättning.



3 Sammanfattande slutsatser

Genomförande och ansvarsförhållanden

För att skapa en god boendemiljö kan och bör vissa grundläggande förutsättningar regleras i detaljplan, så som övergripande struktur och placering av bebyggelsen, vilket lägger grunden för den blivande boendemiljön vad gäller t.ex. bostadsgårdar och solförhållanden. På det sättet säkerställs att det finns utrymme att anlägga ändamålsenliga bostadsgårdar. Detaljplan kan även reglera t.ex. var markparkering tillåts samt hårdgöringsgrad av mark för att säkerställa att vissa ytor blir tillgängliga som gårdsmiljö. Dessa aspekter regleras i den aktuella detaljplanen.

Kommunen ansvarar för utformning och genomförande av allmän plats inom och i anslutning till detaljplan. I det här fallet handlar det t.ex. om en ny lokalgata inom detaljplanen samt komplettering av GC infrastrukturen mellan befintlig busshållplats utanför brandstationen och planområdet. Detta ska tillsammans med GC-vägar inom planområdet (exploatörens ansvar) bidra till en trafiksäker och trygg miljö för barn och andra oskyddade trafikanter. Med detta ska den delen av Enköpingsvägen med bostadsbebyggelse på ömse sidor och med nödvändig GC infrastruktur ändra sin karaktär till en stadsmässig gata. Detta ska i sin tur även påverka bilister att köra saktare vilket också bidrar till en bättre miljö för barn och ungdomar.

Byggherren ansvarar för genomförandet inom kvartersmark. Utöver byggnaderna i sig är det viktigt att gårdsmiljöer utformas med god kvalitet och medvetenhet om barn som användare. Även trafikmiljöer såsom parkeringsytor ska utformas på ett trafiksäkert vis.

Processen

Finns det en analys/kartläggning?	
Ja	I denna konsekvensanalys har gjorts en analys/kartläggning av befintliga förhållanden och vad de innebär för barn och ungdomar och deras intressen.

Finns det kunskap om tillgänglig service för barn, ungdomar och barnfamiljer?	
Ja	Planförslaget innebär inte några nya service av intresse för barn och ungdomar utan avser använda de som redan finns i Örsundsbro (skola o.d.). Planförslag innebär endast nytt bostadskvarter med tillhörande grönytor som är avsedda framför allt för lek och vistelse för barn som ska bo där.

Vilka barn och ungdomar kan komma att påverkas av projektet?	
Ja	Framför allt de som ska bo där men även alla andra som ska röra sig bredvid planområdet längs antingen Enköpingsvägen (till och från busshållplatserna utanför brandstationen) eller den planerade GC-vägen ovanpå gamla banvallen.

Är projektet fördelaktigt även för barn och ungdomar med funktionsnedsättning?	
Ja	<p>Markförhållandena, höjdnivåer möjliggör att iordningställa uteplatser som är anpassade och tillgängliga för barn med funktionsnedsättning. Förslag till placering av flerbostadshus parallellt med Enköpingsvägen syftar till att skapa tysta gårdssidor. Detta blir gynnsamt för alla men framför allt för barn och ungdomar med försämrad synförmåga som i större utsträckning använder hörsel än friska barn vilket gör de mer känsliga vad gäller buller från omgivningen.</p> <p>Direkt anslutning av gårdsytor till allmän gång- och cykelväg längs gamla banvallen möjliggör större rörelsefrihet i närhet av egen bostad vilket förbättrar deras livskvalitet. I förlängningen ska det även bli möjligt att nå även andra målpunkter i centrala Örsundsbro när denna sträcka förlängs utanför planområdet. Detta förväntas också ha en positiv påverkan på deras livskvalitet. En sådan gång- och cykelväg som är separerad från försdonstrafik skapar en trygghetskänsla hos en sådan sårbar samhällsgrupp som i sin tur kan uppmuntra rörelse och aktiv livsstil med hänsyn till nedsättningskaraktär. Plantering som regleras utmed gång- och cykelvägens sydöstra kant syftar till att skydda från damm spridning och skapa en trevlig miljö med ett behagligt mikroklimat under varma dagar.</p> <p>Allt detta förväntas uppmuntra utevistelse, rörelse, umgänge, möten med andra människor vilket i sin tur bör förbättra barnens sociala liv och psykisk hälsa.</p>

Bedöms konsekvenserna av förslaget stora nog att en barnkonsekvensanalys ska göras?	
Delvis	lanspråktagande av obebyggd mark för nya bostäder innebär i sig att barnens intressen påverkas. Om en tidigare otillgänglig mark blir till ett nytt bostadsområde som i sin tur blir tillgängligt och av intresse för barn och ungdomar. Men denna påverkan är bara positiv u barnens perspektiv.

Har barn och ungdomar fått uttrycka sin mening?	
Nej	Detta eftersom idag inte finns någon exakt barngrupp som påverkas av områdets exploatering (framför allt på ett negativt sätt) som borde på grund av det uttrycka sina åsikter. Med hänsyn till förslagets karaktär är det oklart vilka och hur många barn som ska bo där (om några) som skulle ha störst intresse av att yttra sina åsikter.

Har kunskap om förslagets möjliga konsekvenser för barn och ungdomar påverkat utformningen av förslaget?	
Ja	Övrig kunskap om barnens intressen (som inte kommit från dialog med barn utan från gällande regelverk, riktlinjer mm) har påverkats förslagets utformning.

Innebär projektet att barnets bästa sätts i fokus?	
Ja	Barnens bästa är i linje med grundintentioner att tillgängliggöra planområdet med nya gång- och cykelvägar och skapa nya ytor för lek i vistelse i den utsträckning som var fysiskt möjligt med hänsyn till platsens geografiska förutsättningar.

Slutreflektioner

Områdets exploatering enligt planförslaget ska innebära en tydlig förbättring av förhållanden sett från ett barnperspektiv, med eller utan funktionsnedsättningar. Nya gång- och cykelvägar separerade från körbanan skulle göra alla rörelser inom planområdet säkrare än de är idag. Nya bostadsgårdar för boende ska en otillgänglig mark göra till en tillgänglig och användbar för barn och boende. Ny bebyggelse ska ändra på Enköpingsvägens karaktär som därmed blir till en stadsgata. Allt detta innebär förbättring sett från barnperspektivet.



www.enkoping.se