

Nya Stadshotellet, Enköping

Utvändigt gestaltningsprogram

Analys / Historia

Medeltida stad och handelsplats

Enköping var en viktig handelsplats redan under medeltiden. Franciskanermunkar etablerade ett konvent i närheten, vilket visar på platsens tidiga betydelse.

Landhöjningens påverkan

Enköping låg ursprungligen närmare Mälaren, men landhöjningen under århundraden gjorde att staden förlorade sin hamn och sjöfartsroll redan på 1600-talet. Det ledde till att staden började expandera söderut.

Stadsbränder och ny stadsplan

Flera stora stadsbränder, särskilt en förödande brand 1799, förstörde stora delar av Enköping. Den nya rutnätsplanen från 1800-talet, inspirerad av renässansens ideal, ersatte den medeltida oregelbundna stadsplanen och formade dagens gatustruktur.

Rutnätsplanens genomförande

Den nya rutnätsplanen innebar bredare gator och rektangulära kvarter, vilket skapade långsiktiga siktlinjer, som t.ex. gör Vårfrukyrkan synlig från flera delar av staden. Den här planen dominerar fortfarande stadskärnan idag.

Stadshotellets roll

Stadshotellet byggdes 1879 vid Stora torget som en del av den expansiva byggnadsperioden under slutet av 1800-talet. Hotellet var ett av de större och mer framstående stenhusen i området och en central plats för staden. Trots dess betydelse revs stadshotellet 2010, vilket skapade en påtaglig lucka i stadsbilden. Rivningen innebar en förlust av både arkitektoniska och kulturhistoriska värden.



Analys / Kontext

Kyrkogatan - Ett kulturstråk i staden

Stadshotelltomten ligger naturligt i sitt sammanhang som en av flera byggnader vid Stora Torget. Ett annat viktigt sammanhang är Kyrkogatan, ett kulturellt stråk genom staden som kantas av byggnader med högt kulturhistoriskt värde och nutida eller historiskt viktiga funktioner. Längs eller nära denna sträcka finner man Medborgarhuset Joar Blå och Drömparken i söder, och i norr det gamla Tingshuset, Läroverket samt Vårfrukyrkan.

Flera av byggnaderna längs detta stråk tillhör de mest arkitektoniskt intressanta i centrum och utgör en viktig del av Enköpings stadskärna. De kännetecknas av ljusa eller jordnära fasadkulörer, en symmetrisk och strikt utformning samt resliga fönster med mittpost, vilket ger dem ett tidlöst uttryck.



Analys / Kontext

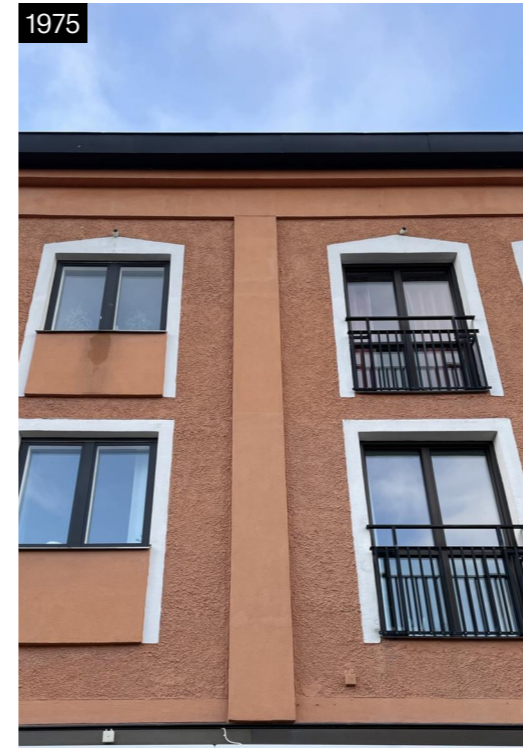
Arkitektur

Enköpings stadskärna har generellt genomgått en omvandling där äldre byggnader har ersatts av nyare. Många av byggnaderna i centrum är uppförda efter 1945 och präglas av modernistiska ideal, med tydliga strukturer och en avskalad gestaltning utan dekorativa element som saknar funktion.

Med undantag för Paus-huset domineras stadskärnan, särskilt runt Stora Torget, av en arkitektur som anknyter till stadens äldre byggnadsstil. Denna kännetecknas av ordnad fönstersättning, mineraliska fasadmaterier och en formgivning som i dag främst associeras med bostadsarkitektur. Byggnadstyperna runt torget består till stor del av bostadshus med bottenvåningar som rymmer lokaler för utåtriktad verksamhet.



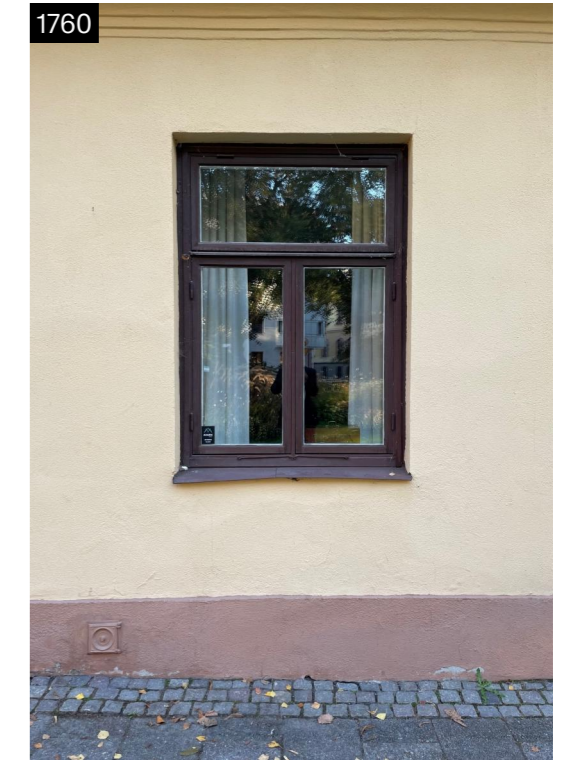
1960 Källgatan 15. Kontrasterande bröstningar.



1975 Stora Torget. Kontrasterande omfattningar. Franska balkonger.



1864 Kulturskolan. Ljus putsfasad. Resliga fönster med mittpost.



1760 Prästgården. Ljus putsfasad. Resliga fönster med mittpost.



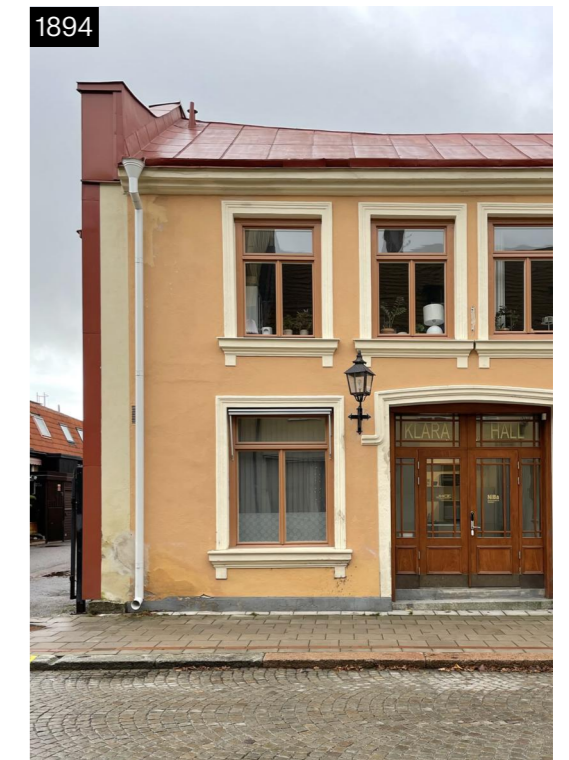
1760 Rådhuset. Resliga fönster med mittpost.



1905 Posthuset. Tvåvåningsmotiv i övre plan.



1900 Westerlundskas gården. Artikulerade fönsteromfattningar.



1894 Klara Hall. Artikulerade fönsteromfattningar. Indragen entré.

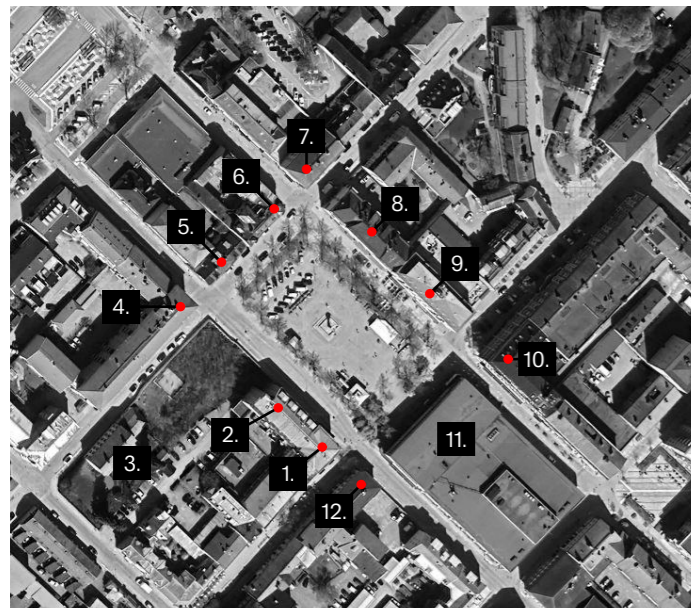
Analys / Kontext

Fasadkulörer vid Stora Torget

Kulörsättningen av byggnaderna kring Stora Torget kännetecknas av ljusa, jordnära toner som skapar en harmonisk helhetsbild.

Samtliga fasader, med undantag för Statthörnan (1) som har en neutral vit kulör, bär på en viss värme som tillför ett mjukt och välkomnande uttryck till torget.

Färgskalan varierar från vita och gråa nyanser till varma gula, röda och bruna toner, vilket ger byggnaderna en naturlig och samspelt karaktär som smälter väl in i stadsmiljön.



Analys / Stadshotellet

Historia

Stadshotellet i Enköping, som uppfördes 1879, var en av stadens mest framträdande byggnader och hade en central roll i det sociala livet. Med sin placering vid Stora torget fungerade hotellet som en mötesplats för både lokalbefolkningen och resenärer. Det var en plats för viktiga sociala och kulturella evenemang som baler, middagar, affärsmöten och offentliga tillställningar. Hotellet var en symbol för Enköpings tillväxt och urbana utveckling, och det bidrog till stadens identitet som ett regionalt nav för handel och social interaktion.

Arkitektoniskt var hotellet ett exempel på nyklassicistisk stil, typisk för slutet av 1800-talet. Fasaden var rikt utsmyckad med klassiska detaljer som pilastrar och symmetriska fönsterarrangemang, vilket speglade byggnadens status som en viktig offentlig byggnad. Dess två våningar och en framträdande taklist bidrog till dess dominans vid torget och gjorde det till ett landmärke i stadskärnan.

Trots sin betydelse blev hotellet rivet 2010, ett beslut som väckte stor debatt. Rivningen skedde för att ge plats åt ett flerbostadshus med butiker i bottenvåningen, ett projekt som dock aldrig genomfördes. Den tidigare detaljplanen skyddade byggnaden genom en så kallad q-märkning, som förbjöd rivning, men denna skyddsstatus togs bort inför planerna på det nya bygget.

Rivningen innebar en stor förlust av kulturhistoriska värden och skapade ett tomrum både i stadsmiljön och i stadens sociala historia. Stora torget förlorade en av sina mest karaktäristiska byggnader, och Enköpings arkitektoniska kontinuitet bröts när den nya byggnaden aldrig kom till stånd, vilket lämnade tomten obebyggd.



Analys / Stadshotellet

Arkitektur

Det gamla Stadshotellet hade en arkitektur som var typisk för sin tid, ett stenstadshus från slutet av 1870-talet. Så här beskrivs den här typen av arkitektur i boken "Så byggdes husen 1880-2000" av Björk, Kallstenius och Reppen:

Denna typ av bebyggelse finner man i stadens kärna. Husen ligger i slutna kvarter och det finns rikligt med gårdshus både i form av bostadshus och uthus. Gårdsrummen är trånga och skiljs åt av höga murar.

Fasaderna är symmetriskt uppbyggda och rikt dekorerade med pilastrar och horisontella listverk. Fönstren ligger på jämna avstånd från varandra, vilket påverkar rumsindelningen.

Takfoten och partierna över fönstren är gjorda med en kraftigt utkragande murning som sedan putsats. Dessutom finns formgjutna gipsornament. Enklare hus har en mer sparsam utformning, gårdsfasaderna och gårdshusen saknar ofta utsmyckning och har helt släta fasader.

Mot gatan vetter de större och mer påkostade lägenheterna medan gårdshusens lägenheter både är mindre och håller en lägre standard.

Husen i nord- och mellansverige har putsade fasader i enhetlig kulör. Färgerna är ljusa och efterliknar olika stenmaterial t ex sandsten. Den kraftiga reliefverkan ger med skuggor och dagrar liv åt fasaden.

Sockelvåningen är murad i stenimiterande relief, så kallad kvadermurning. Husen har flacka sadeltak som är belagda med falsad plåt, vanligen svartmålad. Takkupor och balkonger saknas.



Koncept

Nya Stadshotellet

Med utgångspunkt från stadens och platsens historia föreslås ett nytt stadshotell på tomten. Stadskärnan med Stora Torget som mittpunkt har fått sin form utifrån rutnätstadens ideal med raka och parallella gator med det gamla hotellet som en central och välexponerad gestalt.

Den nya byggnaden tar avstamp i det gamla stadshotellet som var en av stadens mest framträdande byggnader och hade en central roll i det sociala livet. Det nya stadshotellet, ska liksom den gamla byggnaden, ha en skepnad som speglar byggnadens status som en viktig publik byggnad.

Det nya stadshotellet bygger vidare på gammal historia men är anpassat till sin tid och får större kapacitet nytt innehåll. En publik bottenvåning med hotelllobby, restaurang, gym, spa och flera lokaler aktiverar gatuplanet och ger liv till torget.

Arkitektur

Det nya hotellets arkitektur är en modern tolkning inspirerad av det klassiska stadshotellet, där tidlös design möter nutida estetik.

Arkitektoniskt anpassar sig det nya stadshotellet till sitt sammanhang samtidigt som det dess gestalt ska återspegla dess innehåll och funktion som publik byggnad och viktig mötesplats.

Symmetri, ordning och stringens präglar uttrycket och ger byggnaden en dignitet utan att kännas främmande på platsen. Linjering, skalförskjutning och djupverkan är bärande gestaltningsidéer.

Det nya stadshotellet ska genom sin gestaltning kunna upplevas i olika skalor, såväl på avstånd som på nära håll.

Fasaden proportioneras medvetet för att ge en harmonisk och balanserad komposition. Fönster placeras regelbundet och minimeras till en konsekvent fönsterbredd.

En förhöjd och markerad bottenvåning samt indragna fönstersmygar över en eller två våningar används för att ge liv till fasaden och att uppnå en balanserad komposition.

Publik takterrass

På sjätte våningen föreslås en bar och konferens i anslutning till en generöst tilltagen terrass. Ett orangeri på terrassen i anslutning till baren suddar ut gränsen mellan inne och ute och förlänger säsongen.

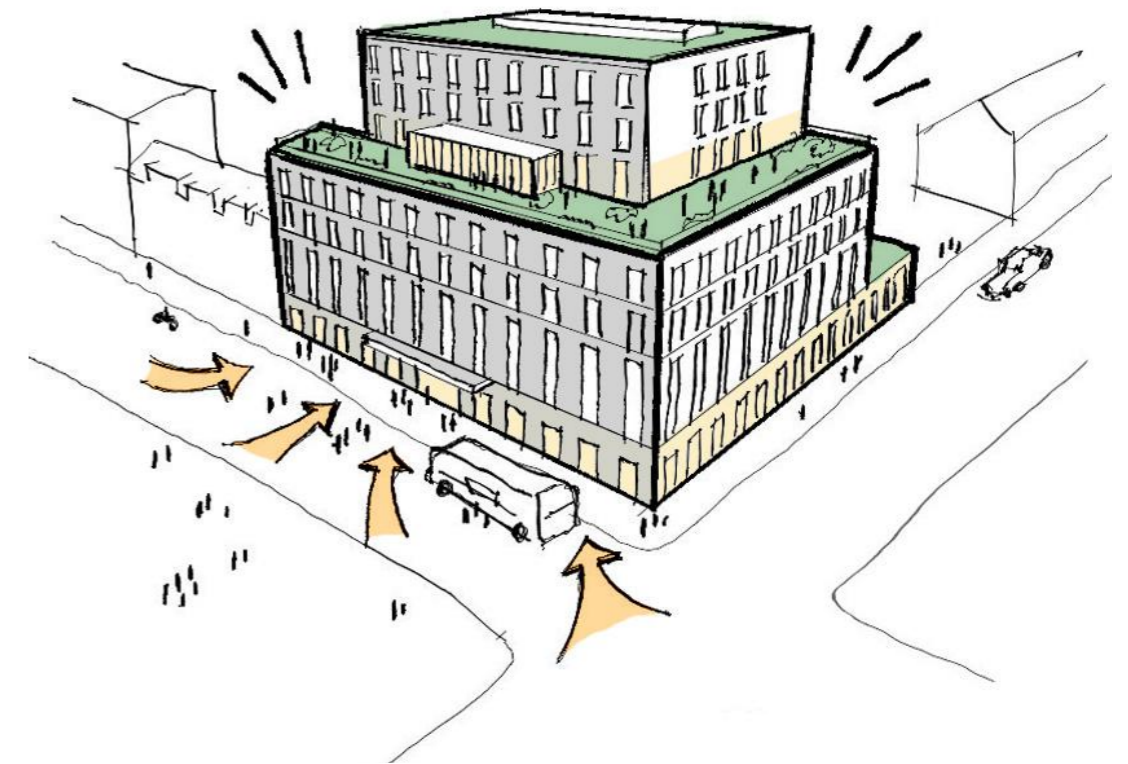
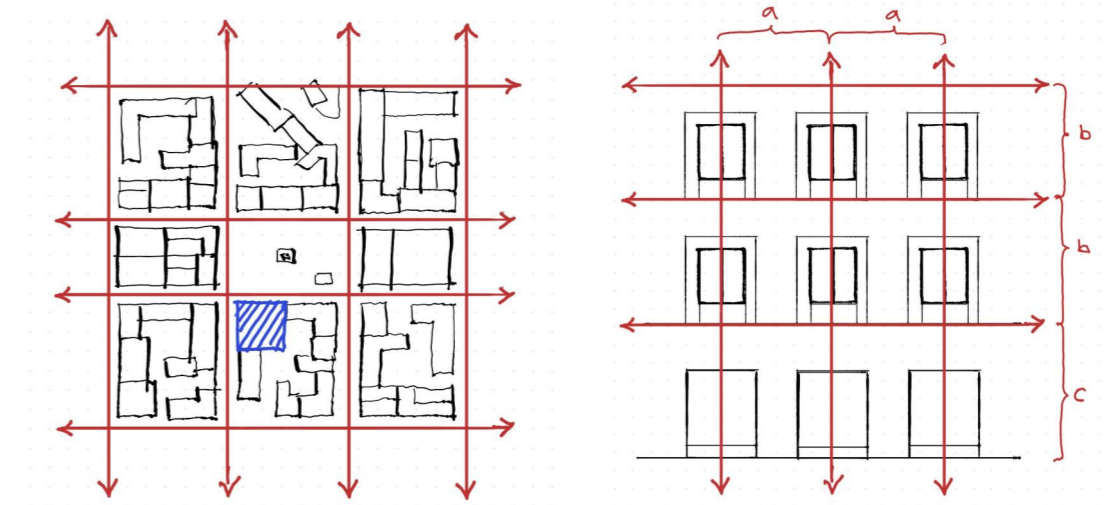
Sammantaget blir terrassen en ny upphöjd park i staden som ger en efterlängtd injektion och nya perspektiv över staden.

Den nya stadshotellet blir genom sitt innehåll och sin gestaltning en destination för både Enköpingsbor och besökare.

Kopplingar och stråk

Liksom i samrådsförslaget löses entrén till det intilliggande bostadshuset, som byggdes som en utbyggnad till det gamla stadshotellet, genom en kombinerad entré och utrymningsväg i hotellets östra hörn mot torget. Via denna entré kan de boende i grannhuset nå sitt trapphus och innergården från torgsidan.

Kopplingen till innergården behålls genom hotellets publika delar, från huvudentrén och lobbyn via byggnadens ljusgård och kärna – och vidare ut till den egna innergården och anslutningen mot Westerlundsgården.



Volym

Bakgrund

Volymen syftar till att inrymma ett komplett hotell med cirka 130 rum, stödfunktioner och publika ytor. Byggnaden är åtta våningar hög, med de tre översta våningarna indragna som en anpassning till omgivningen. I söder, mot Westerlundska gården, möter hotellet den lägre skalan genom en lågdel som även rymmer garagedefarten. För att klara naturligt dagsljus till samtliga rum finns en ljusgård i byggnadens mitt som är täckt med ett glastak.

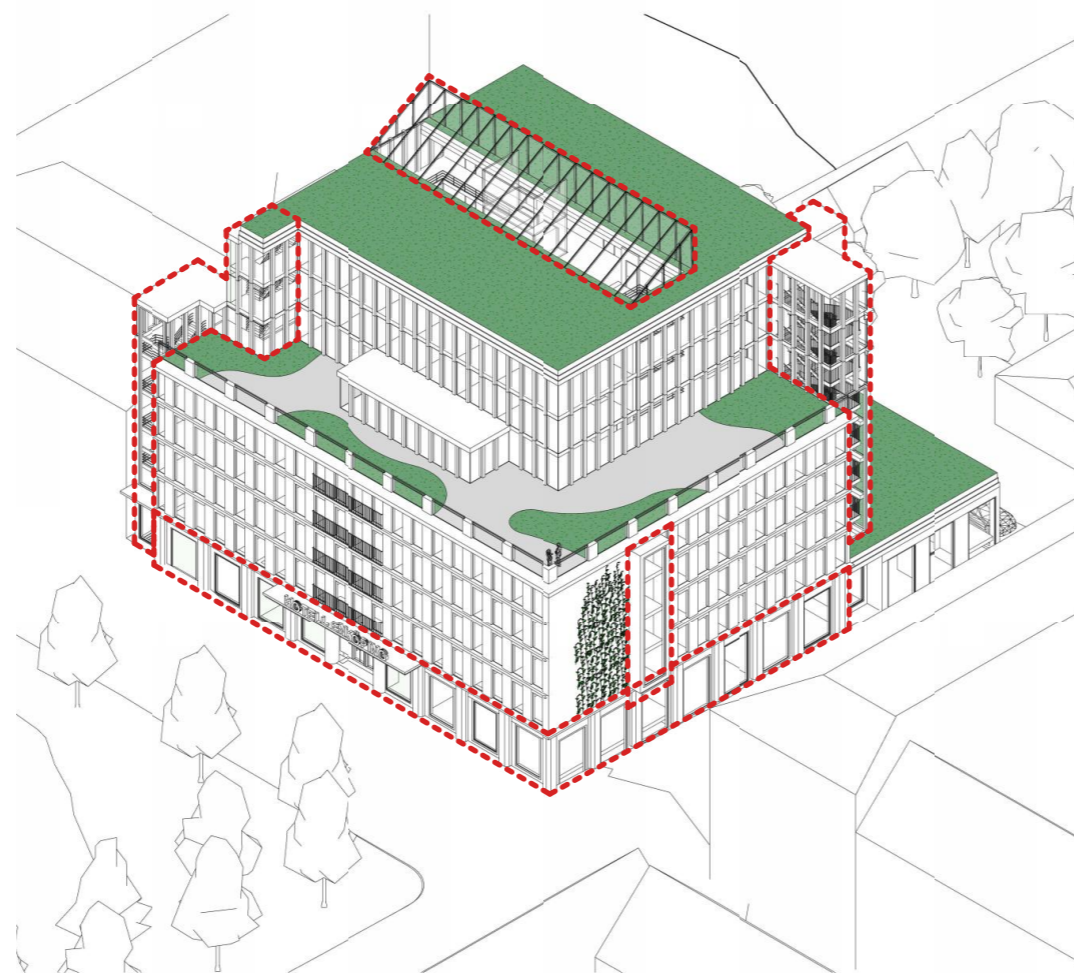
Bearbetad form

Volymen har i det nya förslaget omarbetats, inom samrådsskedets föreslagna detaljplanegränser, för att ha ett enklare och stramare uttryck med minimerat antal utstickande delar. Detta för att skapa en mer sammanhållen form och bättre samklang med intilliggande bebyggelse genom ett mer harmoniskt och sobert uttryck mot gata och torg.

Trapphus och hissar har bland annat förlagts i lägen där de inte kommer till uttryck i fasad. Även glastaket på över husets ljusgård har fått en kompaktare och lägre form.

Sammantaget bör en mer renodlad form bättre harmoniera med stadskärnans rutnätsplan som främjar långa obrutna siktlinjer. Dessutom bör relationen förbättras till de byggnader som finns i stadskärnan, många uppförda efter 1945, som är uppförda enligt modernismens ideal med få material och tydligare struktur.

Byggnadens höjd är oförändrad jämfört med samrådsskedet. Den bidrar till en förändrad siluett, vilket är i linje med den pågående utvecklingen både i staden generellt och i stadskärnan specifikt, där flera höga byggnader har tillkommit.

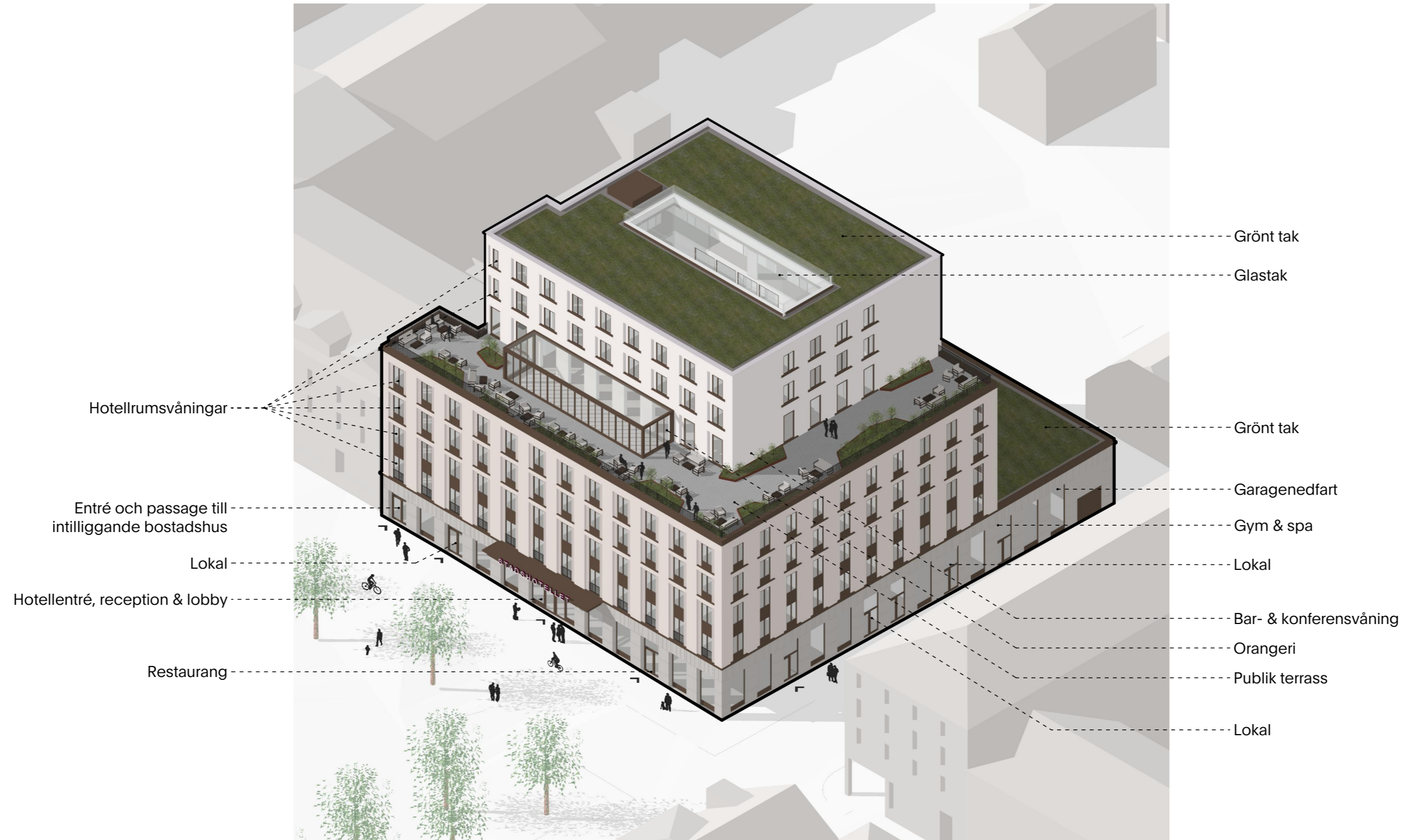


Förslag till samråd



Förslag till granskning

Program



Fasadgestaltning / Principer

1. Tredelad fasad

Fasaden har tre tydliga skikt: sockelvåning, mittdel och en indragen del. Dessa tre skikt gestaltas på säregna men besläktade sätt.

2. Stringent fönstersättning

En jämn och konsekvent fönstersättning som återspeglar byggnadens hotellfunktion i husets mittdel - där varje hotellrum har ett fönster. Alla fönster är tvåluftsfönster och av samma bred. En bröstning ger fönstren reslighet. Skyltfönster i sockelvåningen linjerar med smygar i ovanliggande fönster.

3. Djupverkan

För att skapa ett liv och bryta upp fasaden har hotellrumsfönstren en tilltagen indragen smyg på tre sidor som ger en reliefverkan och en hål-i-mur-effekt och därmed upplevd effekt av större fönster.

4. Skalförskjutning

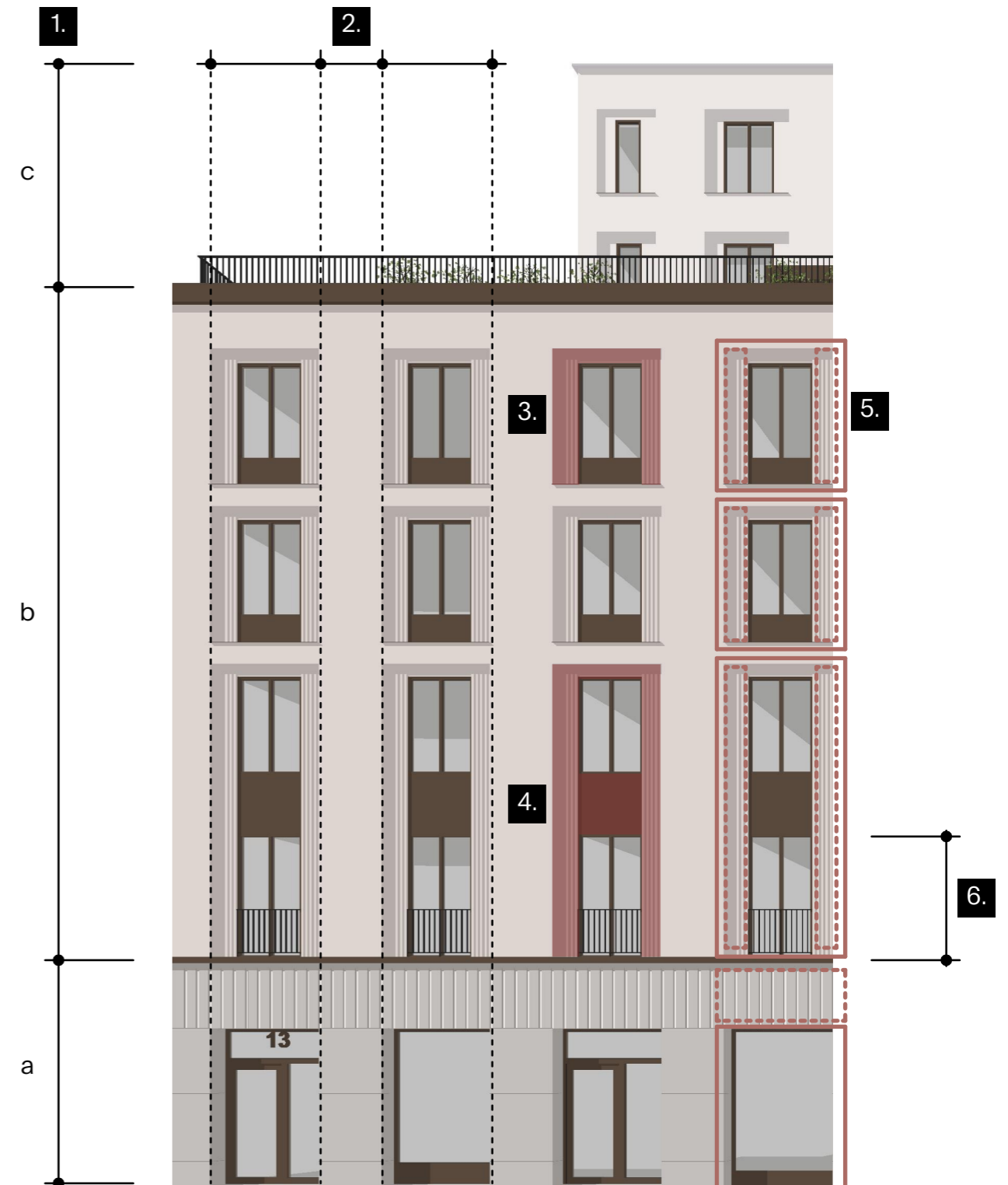
För att bryta den repetitivitet som hotellfasader ofta kan ha är fönstren i de två nedersta våningarna i husets mittdel sammanbundna och skapar ett tvåvåningsmotiv som tillsammans med sockelvåningen stärker relation till intilliggande trevåningshus.

5. Upplevelse i olika skalor

Arkitekturen ska ha en komplexitet som gör att den upplevs olika i olika skalor. På avstånd upplevs fasadens övergripande rutnät och bärande idéer och på nära håll finns en detaljering och omsorg som ger ytterligare en dimension till upplevelsen.

6. Piano nobile

Den nedersta hotellrumsvåningen får, i enlighet med konceptet för "piano nobile" (den förnäma våningen) en högre detaljering och utsmyckning genom rumshöga fönster och franska balkonger mot torget.



Fasadgestaltning / Kulör, material & fasadbelysning

Material & kulör

En mineralisk fasad (puts, sten, tegel, keramik eller betong) föreslås som primärt fasadmateriäl. Förslaget utgår ifrån platsens karaktär med i huvudsak puts- och tegelfasader.

Inramad av byggnader med jordaktiga kulörer vid korsningen Källgatan/Kyrkogatan och med huvudriktning mot norr föreslås en ljus och jordnära kulör.

Komplement & kontrastverkan

Som komplement och för att skapa en kontrastverkan föreslås fönster, räcken, plåt och bröstningar vara i en varm mörkbrun kulör. Dessa delar samspelar med närliggande byggnaders varma och jordnära fasadkulörer.

Sockelvåning & skärmtak

Sockelvåningen med sina stora skyltfönster bjuder in och öppnar upp sig mot gata och torg. Den kläs i en ljus varmgrå-sandfärgad natursten som bryter av mot den ljusare huvudfasaden och markerar våningens publika innehåll.

Ett långt skärmtak i brun plåt markerar hotellets huvudentré och är med sin skyltning en vinkning till det gamla stadshotellets ikoniska skylt.

Fasadbelysning

För hotellrummens fönsternischer föreslås smalstrålande spotlights med varmt ljus för att förstärka djupverkan och skalförskjutning. I gatuplan används integrerad belysning i gatan som lyser upp fasad och skärmtak för att skapa ett rumsligt ljus. Vid husets takfot placeras uppåtstrålande linjeljus på terrassgolvet för att diffust belysa räcketts undersida.



Ljus mineralisk fasad.



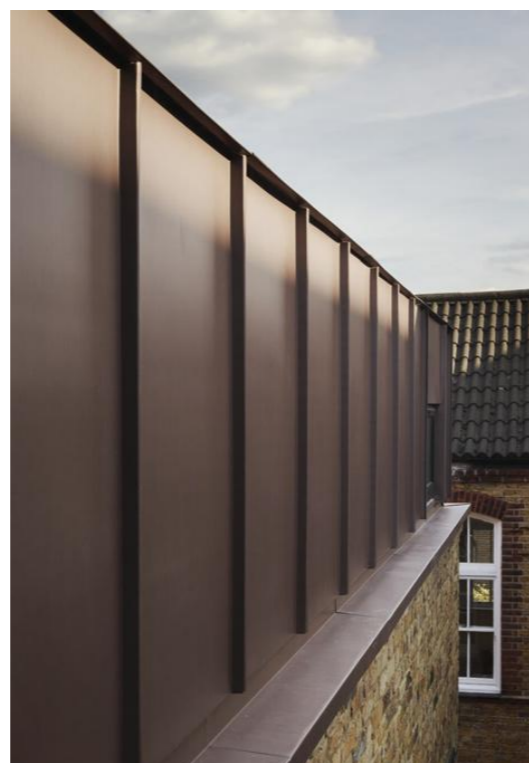
Reliefverkan / detaljering på nära håll.



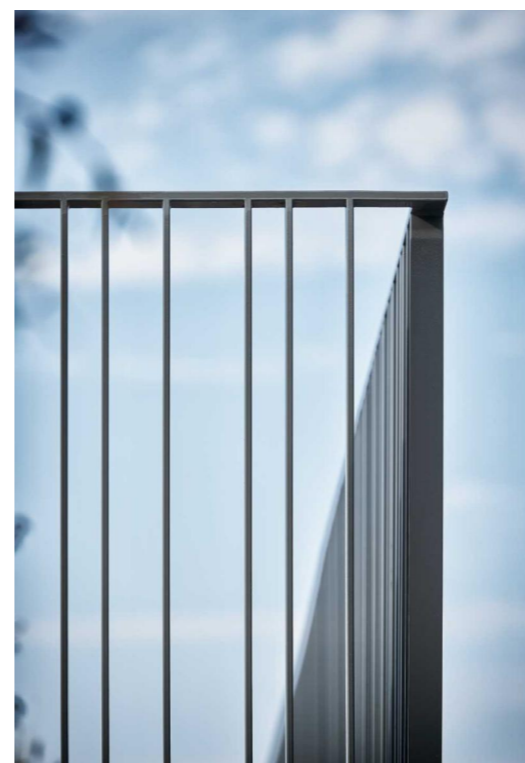
Sandfärgad natursten i sockelvåning.



Varm mörkbrun kulör som komplement till ljus fasad.



Mörkbrun plåt som sekundärt fasadmateriäl.



Smidesräcken på terras och balkonger i mörk kulör.



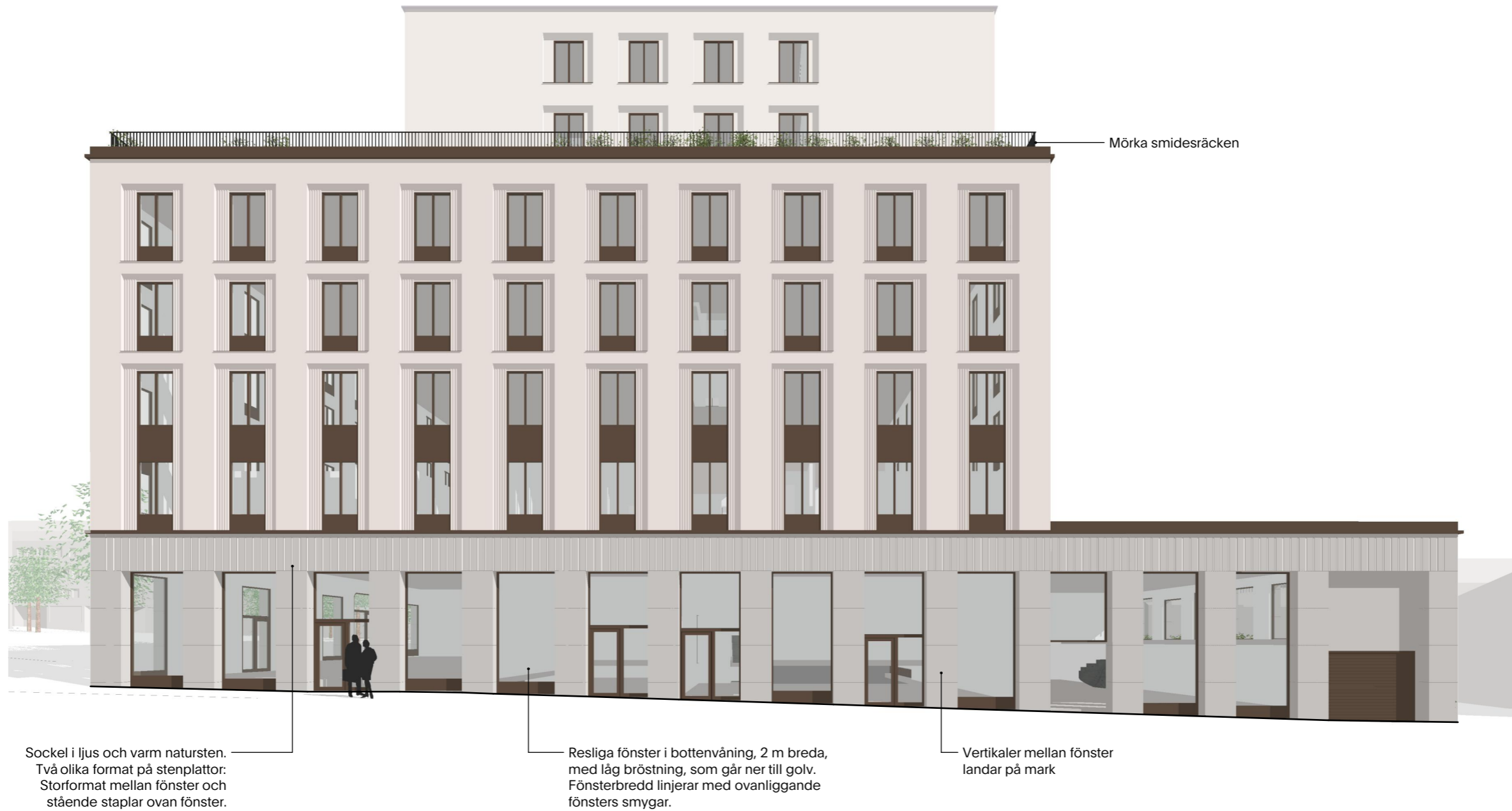
Utvändigt belysta hotellrumsnischer.



Fasad och undersida skärmtak belysta underifrån i gatuplan.

Perspektiv / Stora Torget





Perspektiv / Gården



Vy från Kyrkogatan mot söder



Vy från terrassen



Vy från Kyrkogatan mot nordost



reflex