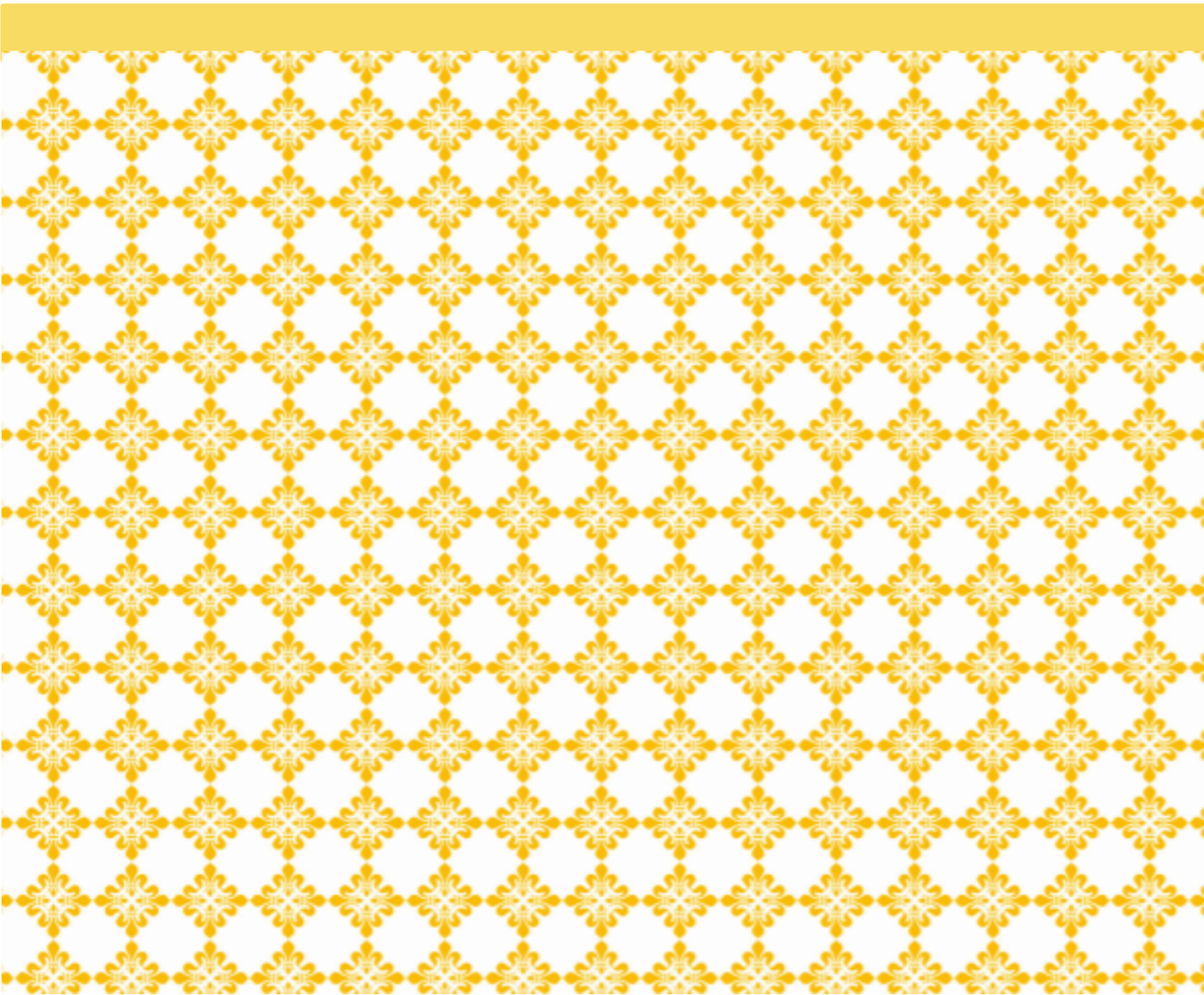


Verksamhetsberättelse 2024

Socialnämnden



Innehållsförteckning

1	Sammanfattning	3
2	Uppdrag och ansvar	3
3	Väsentliga händelser	4
4	Uppföljning av mål.....	6
4.1	Kommunfullmäktiges målbild och övergripande mål	6
4.2	Utvecklingsmål för grunduppdraget.....	9
5	Uppföljning av riktade satsningar och uppdrag.....	11
5.1	Satsningar och uppdrag från kommunfullmäktige	11
5.2	Satsningar och uppdrag från nämnden	12
6	Väsentliga personalförhållanden	12
6.1	Resultat av årets medarbetarundersökning	12
7	Uppföljning ekonomi	12
7.1	Ekonomisk analys	14
7.2	Åtgärder för budget i balans	15
7.3	Uppföljning volymer	15
8	Uppföljning av väsentliga externa utförare.....	18
8.1	Sammanfattning av utförd uppföljning.....	18
9	Investeringsredovisning	18
9.1	Investeringsredovisning, årlig budget.....	18
10	Förväntad utveckling.....	19

1 Sammanfattning

Ännu ett år har avslutats. Från 2024 har ett tillägg gjorts i Socialnämndens reglemente vilket tydliggör nämndens ansvar för socialt förebyggande och uppsökande arbete. Samtidigt som tillsyn av alkohol och tobaksförsäljning har överlämnats till annan nämnd.

Med det tillskott som fullmäktige tilldelade socialnämnden har en verksamhet med fältarbetare byggts upp. Denna arbetar nära med uppsökande, relationsskapande och trygghetsfrämjande åtgärder i nära samverkan med polis, skola, fritid, föreningsliv m fl.

Nämnden har fortsatt den tydliga strategin att, så långt möjligt, erbjuda kommunens invånare stöd och insatser med hjälp av förvaltningens egna resurser. Evidens visar att insatser i egen regi ökar kvalitet och måluppfyllelse.

Under året startade arbetet med omställning inför kommande förändring av Socialtjänstlagen. Sedan våren finns en processledare som stödjer förvaltningens chefer och medarbetare med att förbereda arbetssätt och metoder inför juli 2025 då lagen förväntas träda i kraft.

Socialnämnden har fortsatt sitt arbete med att stödja civilsamhället och de föreningar som har en social inriktning. Samarbetet finns och har förstärkts mellan föreningar i kommunen och socialnämndens verksamheter.

Förvaltningen vill särskilt lyfta de resultat som gäller medarbetare. Sjuktalen minskar, personalomsättningen minskar och HME-index ökar samtidigt som förvaltningen nu är helt oberoende av socionomkonsulter.

2 Uppdrag och ansvar

Socialnämnden ansvarar för att utföra kommunens uppgifter inom socialtjänst enligt:

- socialtjänstlagen (2001 :453), SoL med kompletterande lagar rörande individ- och familjeomsorg, med undantag av budget- och skuldrådgivning
- lagen (1990:52) med särskilda bestämmelser om vård av unga, LVU
- lagen (1988:870) om vård av missbrukare i vissa fall, LVM
- begravningslagen (1990:1144)

Socialnämnden ansvarar för de uppgifter som enligt lag eller författning åligger socialnämnd och som inte någon annan nämnd har fått i uppdrag att ansvara för. Detta gäller till exempel socialnämnds uppgifter enligt:

- föräldrabalken (1949:381), FB
- äktenskapsbalken (1987:230), ÄktB
- lag (2016:1013) om personnamn
- ärvdabalken (1958:637), ÄB
- lagen (1964:167) med särskilda bestämmelser om unga lagöverträdare, LuL
- brottsbalken (1962:700), BrB
- körkortslagen (1998:488).

Socialnämnden har följande ansvarsområden:

- samordningsansvar när det gäller psykiskt och socialt omhändertagande vid stora katastrofer och olyckor,
- kommunens yttranden enligt hemvärnsförordningen
- förebyggande och uppsökande socialt arbete

Socialförvaltningen är organiserad i sju avdelningar vilka har varsin specifika inriktning. Myndighetsutövningen finns fördelad inom fyra avdelningar. Övriga tre avdelningar innehåller öppenvård och arbetsrehabilitering.

Från 1 januari 2024 ingår förebyggande och uppsökande socialt arbete som en del av Socialnämndens ansvarsområde.

Från 1 mars 2024 har ansvaret för serveringstillstånd och tillsynen av alkohol och tobak flyttats från Socialnämnden till Miljö- och byggnadsnämnden.

3 Väsentliga händelser

Inflödet på mottagningen är konstant jämfört med 2023. Förvaltningen har mottagit 2800 aktualiseringar. Bland dessa finns orosanmälningar för barn och vuxna men även ansökan om stöd.

Barn och unga

Under året har ny lagstiftning implementerats avseende "Placering av barn i skyddat boende". Förvaltningen har under 2024 placerat 10 barn med eget placeringsbeslut sedan lagstiftningen infördes. Förändringen innebär en ökad rättssäkerhet för barn som bor i skyddat boende med våldsutsatt förälder men innebär också en mer omfattande handläggningstid.

Det gemensamma utredningsteamet för att arbeta med våld i nära relationer har fortsatt att utvecklas. Samtliga handläggare arbetar med alla ärenden i teamet vid behov. De vägleds av en teamledare. Tidigare var handläggarna riktade mot barn eller vuxna men nu har modellen utvecklats till ett samarbete över målgruppsgränserna.

Under året har förvaltningen uppnått ett långvarigt strategiskt mål med rekryteringsarbetet. Sedan augusti finns inte längre socionomkonsulter som en del av verksamheten. Omsättningen av medarbetare med socionomkompetens har också minskat.

I syfte att förbereda inför den kommande nya Socialtjänstlagen har arbetet med utredning av barn och unga organiserats om. Sedan april månad finns fem olika inriktningar. Första linjens utredningar, andra linjens utredningar, utredningar inkluderande fördjupad behovsinventering (FBI), samt utredningar som utförs via utredningsteam våld. Samtliga arbetssätt har utvecklats via den interna samverkan mellan myndighet och öppenvård.

Mottagning, fält och öppenvård har i olika samverkansforum etablerat kontakt med skola och upplevelseförvaltningen. Det finns tydligt beskrivet att det förebyggande arbetet är prioriterat i dessa uppdrag.

Samhällsvården har fortsatt sin utveckling kring samverkan med öppenvården i syfte att där det är möjligt jobba med hemflytt eller minska risken för sammanbrott i vården. En satsning är att öppenvården har en tjänst med inriktning mot endast samhällsvården.

Förvaltningen fortsätter det strategiska arbetet med att använda Familjehem i första hand då det bedöms möjligt för den unges vårdbehov. Som ett led i detta arbete har placeringstiden i HVB hem minskat. Förvaltningen avslutar året med att tillgodose samtliga barns vårdbehov utan att nyttja extern HVB vård. Detta har gjorts möjligt genom en god samverkan med öppenvården men även med andra interna och externa samverkanspartners.

Under året har medarbetare utbildat sig i kartläggningsinstrumenten YLS och Earl/SAVRY. Detta för att kunna kartlägga barn/ungdomar som uppvisar ett normbrytande beteende samt att därefter tillsätta insatser. Öppenvården har under året parallellt påbörjat en översyn för att matcha insatser med beprövade metoder mot normbrytande ungdomar.

Statistik från serviceingången på Familjens hus visar en ökning på nästan 100% jämfört med 2023. 350 inkomna ärende år 2023 mot 678 under 2024. Den stora ökningen antas bero på flera komponenter; Samverkan i förhandsbedömningar med mottagning, samverkan och sluss från 1:a linjen utredning som avslutas utan insats. Samverkan med regionen via Barnsäkert men också att familjebehandlarna blivit bättre på att bokföra statistik. Under oktober månad toppade Familjens hus med 100 pågående serviceärenden. I snitt genomfördes 1,5 samtal med familjesystemen. Största kontaktorsak uppges vara stress i föräldraskapet vilket har ökat från 23% till 40% jämfört med 2023. I merparten av serviceärendena träffar systemet endast en familjebehandlare. 60% söker kontakt själv, 25% via mottagning vilket är liknande siffror som 2023. Utredning barn finns inte med i urvalet som kontaktväg. Resten via andra samverkansingångar (t.ex. BVC, öppna förskolan, skolan). Detta är bra då invånarna skall erbjudas en

tillgänglig förebyggande socialtjänst.

Familjerätten har en stadig ökning av samarbetsamtal från 87 stycken 2023 till 119 stycken 2024. Även informationssamtalen har ökat från 2023 till 2024

Förvaltningen har under 2024 ökat tillgängligheten till samarbetsamtal och informationssamtal via e-tjänsten på enkoping.se

Ekonomiskt bistånd

Massflyktsdirektivet medförde att kommunens anvisningar av flyktingar från Ukraina till antal ändrades från 3 till 92 individer. Utifrån detta har ett arbete skett tillsammans med EHB, Integrationsenheten och Samhällsbyggnadsförvaltningen. Det kan komma att påverka nivån för ekonomiskt bistånd.

Umgängesstöd via domslut har minskat under året. Hypotes är att både familjerätten och nämndemännens kunskap och erfarenhet om våld ökat vilket ger ett bättre beslutsunderlag till domslut. Även den nya lagstiftningen från 1 juli 2024 "Lag om placering av barn i skyddat boende" torde påverkat skillnaden.

Vuxna med missbruk

Öppenvård vuxen har utvecklat en nära samverkan med beroendepsykiatrimottagningen i Enköping. Medarbetare från verksamheterna träffas varje månad med fokus på den enskilde klientens behov av parallella insatser från både socialförvaltningen och beroendepsykiatrin.

Öppenvård vuxen har liksom övriga förvaltningen arbetat med omställningen inför en ny Socialtjänstlag. Medarbetarna inom öppenvården har involverats i arbetet och bidragit med förslag på förändrade arbetssätt som går i linje med den nya Socialtjänstlagen. Förslagen innebär hur vi kan erbjuda fler insatser via öppet intag, kortare utredningar med behovsbedömningar, samt utveckla det uppsökande arbetet. Idag är Öppenvård vuxens personal ute i andra verksamheter för att nå målgrupper som socialtjänsten vanligtvis har svårt att nå. Öppenvård vuxen besöker äldre med beroendeproblematik på deras boenden, träffar ungdomar på gymnasiet i syfte att sprida information vart man kan vända sig vid problem med alkohol, droger eller våld i nära relation.

En utbildnings satsning har gjorts på Joar Socia. Två av arbetshandledarna har genomfört en utbildning i bedömning av arbetsförmåga och har nu möjlighet att erbjuda bedömningar av klienters arbetsförmåga utifrån bedömningsinstrumenten (AWP, AWC, WEIS, WRI). Av de fyra instrumenten är det två observationsinstrument (AWC och AWP) och två intervjuinstrument (WEIS och WRI). Bedömningsinstrument används för att bedöma olika aspekter som har betydelse för klienters arbetsförmåga.

Under året har det startats upp 27 nya deltagare på Joar Socia. Totalt inskrivna under 2024 var 86st. Avslutade insatser under året har varit 33st av dessa så har 16st gått ut i arbetevilket är nästan 50% av de som avslutats som har gått till arbete.

Hemtagning av extern vård och användandet av interna resurser inom öppenvård fortgår där socialförvaltningens stödboenden för vuxna har en betydande påverkan. Stödboendet Skyttegatan har omfattande renoveringsbehov och ansvarig fastighetsägare EHB kommer ej utföra de åtgärder som behövs. Detta kan komma att ha betydelse för socialförvaltningens ekonomi gällande extern köpt stödboende.

Administrationens medarbetare har i samförstånd med chef bedömt att de ej har behov av en teamledarfunktion. Närmaste stöd för arbetet är sedan hösten administrativchef.

4 Uppföljning av mål

4.1 Kommunfullmäktiges målbild och övergripande mål

Kommunfullmäktiges övergripande målbild och mål för perioden 2024–2027 är att tillsammans skapa en tryggare kommun som vi är stolta över att bo och verka i.

Tillsammans skapar vi trygghet

"Trygga människor visar tillit, stöttar varandra och bidrar till en hållbar framtid tillsammans. Trygg är den som kan lita på att få stöd och hjälp i livets olika skeden, slipper vara rädd för olyckor och brott och lever i ett väl fungerande samhälle. Trygghet skapas när vi lever ett självständigt liv och är vårt allra bästa jag, samtidigt som vi känner samhörighet och stolthet i en jämlik och inkluderande omgivning."

För att alla ska bidra till ökad trygghet i Enköping fokuserar vi på tre övergripande koncernmål, våra tre S:

- *Samhörighet*
- *Självständighet*
- *Stolthet*

4.1.1 Tillsammans skapar vi trygghet

För nämnden innebär det:

Socialnämnden ska verka för att de insatser som erbjuds ska ha en hög kvalitet och vara evidensbaserade. Genom att den enskilde får ett kvalificerat stöd ger det en trygghet hos både denne och dess nätverk. När vårdinsatsen också ges i den enskildes hem ökar känslan av trygghet.

Nämnden ska bedriva ett aktivt förebyggande och uppsökande arbete vilket bidrar till att skapa trygghet både hos den enskilde och i kommunen. Nämndens medarbetare ska skapa relation med och erbjuda stöd till ungdomar och unga vuxna som finns i destruktiva miljöer och/eller uppvisar ett normbrytande beteende.

Nämnden ska ge den som är beroende av ekonomiskt bistånd insatser som bidrar till självförsörjning vilket i sin tur skapar förutsättningar för trygghet både i den enskilda familjen men också i kommunen då fler personer är självförsörjande. Nämnden ska arbeta utifrån gällande lagstiftning och upprätthålla en hög rättssäkerhet som gör den enskilde delaktig i frågor som rör denne och dennes familj. Medborgare som utsätts för våld i hemmet, beroende av alkohol eller andra droger eller som har annan social problematik ska känna förtroende för att kontakta socialnämndens verksamheter.

Under året har nämnden bidragit genom att:

Under året har det förebyggande sociala arbetet förstärkts genom att fältarbetare tillförts förvaltningen. Arbetet startade i början av året och i maj var arbetsgruppen fulltalig. Arbetet bedöms vara verkningsfullt på så sätt att samarbetsparter så som polis, skola m fl uttrycker en ökad tillgänglighet till sociala insatser i kommunen samtidigt som förvaltningens bedömning är att fler ungdomar i utsatta miljöer nås och kan erbjudas stöd. Utöver det har arbetet med tidiga insatser fortsatt genom bl a samverkan med BVC (Barnsäkert) och föräldrautbildning (COPE).

Det, av socialnämnden, uttalade målet att erbjuda insatser inom öppenvården har uppfyllts. Insatserna inom öppenvården bygger på evidens och har kunnat ges till medborgare som önskar få hjälp utifrån sitt eget eller sina barns behov.

Utvecklingen inom ekonomiskt bistånd, som under de senaste åren visat en tydlig minskning, har stannat av och antalet hushåll har under året varit relativt konstant. Förvaltningen konstaterar att de hushåll som är fortsatt beroende av försörjningsstöd i många fall har någon form av arbetshinder som medför att tiden till självförsörjning är längre.

Nämndens nyckeltal	Utfall 2021	Utfall 2022	Utfall 2023	Utfall 2024
Brukarbedömning individ- och familjeomsorg totalt - förbättrad situation, andel (%)			77,7 %	77,7%

4.1.2 Samhörighet

För nämnden innebär det:

Socialnämnden bidrar till samhörighet i kommunen genom samverkan som sker med andra parter för medborgarens bästa. Samverkan sker med ett förhållningssätt som präglas av öppenhet, transparens och god kommunikation. Särskild vikt läggs vid att medarbetarna ska känna sig som en viktig del av kommunens verksamheter.

Nämndens verksamheter ska arbeta systemiskt och samverka med de andra parter och myndigheter som är viktiga för den enskilde och dennes familj. Beslut och beslutsunderlag ska kommuniceras och den enskilde ska göras delaktig i de insatser som erbjuds.

Under året har nämnden bidragit genom att:

Förvaltningen samverkar nära med andra aktörer inom kommunen. Formaliserad samverkan finns etablerad genom olika former av samverkansmöten. Vid samordnad planering med regionen används SIP (Samordnad individuell planering). Inom ramen för SSPF (Skola, socialtjänst, polis och fritid) sker kontinuerliga avstämningar och kartläggningar vilka sedan leder till fördelning av arbetet som kan vara riktat mot vissa stadsdelar eller grupperingar av ungdomar/unga vuxna. Utöver det finns samråd som används i samverkansmöten med Vård och omsorgsförvaltningen samt ytterligare olika forum för samarbete.

Nämndens nyckeltal	Utfall 2021	Utfall 2022	Utfall 2023	Utfall 2024
Brukarbedömning individ- och familjeomsorg totalt - helhetssyn, andel (%)			90,6 %	90,6%

4.1.3 Självständighet


För nämnden innebär det:

Socialnämnden bidrar till självständighet genom sitt fokus på barns och ungdomars utveckling och välmående. Nämnden ska arbeta för att ge civilsamhället goda förutsättningar i sitt arbete riktat mot barn och unga. Nämndens medarbetare ges goda förutsättningar så att de kan utföra ett gott och självständigt arbete.

De insatser som nämnden erbjuder ska vara inriktade på att göra den enskilde medborgaren mer självständig. När denne blir självförsörjande eller när denne blir kvitt ett beroende uppnås självständighet och ett oberoende från nämndens insatser.

Under året har nämnden bidragit genom att:

Under året har nämnden beslutat att, genom verksamhetsbidrag, fortsatt stödja föreningar i kommunen. Sedan tidigare finns Idéburet offentligt partnerskap (IOP) etablerat med två föreningar. Övriga erhåller verksamhetsbidrag efter ansökan. Stödet bidrar till ett aktivt utåtriktat socialt arbete till medborgarna samtidigt som det medför en god och nära samverkan med förvaltningens medarbetare.

Nämndens nyckeltal	Utfall 2021	Utfall 2022	Utfall 2023	Utfall 2024
 Ej återaktualiserade vuxna personer med försörjningsstöd ett år efter avslutat försörjningsstöd, andel (%)	55 %	75 %	62 %	64 %

4.1.4 Stolthet


För nämnden innebär det:

Socialnämnden bidrar till stolthet genom att finnas nära medborgaren. I mötet med nämndens verksamheter sker relevant och trovärdig information. Medarbetarna görs delaktiga i verksamhetens utveckling vilket ökar kvaliteten i arbetet och ger en stolthet hos medborgaren.

Förtroende ger stolthet. Nämndens verksamheter ska ha förtroende hos kommunens medborgare som genom det vänder sig till förvaltningen vid behov av stöd och hjälp. Förtroende skapas genom tydlig kommunikation om nämndens uppdrag, tillgänglighet och ett gott bemötande.

Under året har nämnden bidragit genom att:

I den årliga medarbetarundersökningen ökar HME-index (Hållbart medarbetarengagemang) vilket indikerar en ökad nöjdhet med arbetsmiljö, ledarskap och delaktighet. Närmaste chef arbetar med inkludering i verksamhetsutvecklingen. Tvärteam är etablerat i förvaltningen vilket innebär att medarbetare med olika profession och kompetens arbetar tillsammans utifrån den enskildes behov av insatser. Chefer i förvaltningen har utbildats i coachande ledarskap.

Nämndens nyckeltal	Utfall 2021	Utfall 2022	Utfall 2023	Utfall 2024
 HME-index (Hållbart medarbetarengagemang)		77 %	78 %	85 %

4.2 Utvecklingsmål för grunduppdraget

Nyckeltal	Utfall 2021	Utfall 2022	Utfall 2023	Utfall 2024
Nöjdhet med stöd				88 %


4.2.1 Under perioden 2024-2027 ökar och utvecklas samverkan med civilsamhället

I kommunen finns ett aktivt civilsamhälle med föreningar med olika inriktning. I det sociala arbete som nämnden utför ses dessa som en resurs för förändring. Nämnden vill se en nära samverkan med civilsamhället i strategiska frågor men också i ärenden som rör enskilda.

Bedömning av måluppfyllelsen



Utöver det redan etablerade stödet från nämnden i vilket verksamhetsbidrag och IOP beslutats till fem föreningar har ytterligare aktiviteter genomförts under året i samverkan med civilsamhället. Förvaltningen har samverkat med IOGT-NTO avseende aktiviteter riktade till invånarna i syfte att informera om förvaltningens verksamhet. RSMH har bjudits in att medverka i pågående översynsarbete avseende socialpsykiatri. Förvaltningen har, tillsammans med ytterligare fyra förvaltningar, ingått ett IOP med RF SISU i syfte att öka mående och rörelse hos barn och ungdomar i kommunen.

Nyckeltal	Utfall 2021	Utfall 2022	Utfall 2023	Utfall 2024
 Antal etablerade aktiviteter i samverkan mellan nämndens verksamheter och civilsamhället			5	8


4.2.2 Under perioden 2024-2027 ska förtroendet öka för socialnämndens verksamheter

Kommunens medborgare ska känna sig trygg med att vända sig till nämndens verksamheter vid behov av stöd. Likväl ska den som aktualiseras vid nämndens verksamheter känna förtroende för att ens ärende behandlas rättssäkert och i delaktighet med den ärendet rör.

Bedömning av måluppfyllelsen



Förtroendet för socialtjänsten ökar i den årliga medborgarundersökningen. Som ett resultat av de desinformationskampanjer som florerat de senaste åren har förvaltningen arbetat metodiskt med att skapa förtroende för sin verksamhet. Det sker genom tydlig information till de som besöker förvaltningens verksamheter om vilka rättigheter som denne har men också genom att kontinuerligt informera till riktade grupper om vilket stöd som går att få av socialtjänsten.

	Nyckeltal	Utfall 2021	Utfall 2022	Utfall 2023	Utfall 2024
	Medborgarundersökningen - Socialtjänstens stöd och hjälp till utsatta personer fungerar bra i kommunen, andel (%)	46,1 %	48,9 %	47 %	49,6 %

4.2.3 Under perioden 2024-2027 ska socialnämndens verksamheter ha en hög rättssäkerhet

I kontakt med nämndens verksamheter ska den enskilde känna sig trygg med att dennes ärende blir korrekt handlagt i enlighet med gällande lagstiftning. Särskilt fokus ska läggas på utredningstider i ärenden rörande barn och unga.

Bedömning av måluppfyllelsen



Under året har arbete skett i enlighet med kvalitetsledningssystemet. Ingen kritik har inkommit från tillsynsmyndighet. Aktiviteter i syfte att öka kunskap och förstärka rutiner har bedrivits regelbundet.

	Nyckeltal	Utfall 2021	Utfall 2022	Utfall 2023	Utfall 2024
	Utredningstid i antal dagar från påbörjad utredning till avslutad utredning inom barn och ungdom 0-20 år, medelvärde	104	122	100	102

4.2.4 Under perioden 2024-2027 ska socialnämnden arbeta aktivt uppsökande och förebyggande

Nämnden vill se att insatser riktas för att förebygga att barn och ungdomar hamnar i ett normbrytande beteende. Barn och ungdomar ska uppmärksammas tidigt och inte dras in i kriminalitet och missbruk.

Bedömning av måluppfyllelsen



Det förebyggande arbetet med tidiga insatser har förstärkts under året. Arbetet på fältet med fältande socialarbetare medför en ökad närvaro och tillgänglighet. Utöver det erbjuds föräldrastöd genom generella utbildningar men även individuellt utformade insatser. Samverkan finns inom ramen för familjecentrum där kommun och region tillsammans kan erbjuda insatser till föräldrar med små barn. Barnsäkeret finns implementerat som ytterligare en metod vilken innebär att föräldrar söks upp och ges information om vilket stöd som finns att få.

	Nyckeltal	Utfall 2021	Utfall 2022	Utfall 2023	Utfall 2024
	Antal aktualiserade i åldern 9-19 år för missbruk och/eller kriminalitet		323	328	269

4.2.5 Under perioden 2024-2027 ska Socialnämndens verksamheter ha en hög tillgänglighet

Den invånare som söker kontakt för stöd eller annan insats ska komma i kontakt med och få svar av förvaltningen så snart som möjligt.

Bedömning av måluppfyllelsen



Förvaltningen har utvecklat ett flertal e-tjänster i syfte att öka tillgängligheten till medborgarna. Under året har en medborgartjänst upprättats vilken gör att medborgaren kan ha kontakt med socialsekreterare i ett säkert digitalt format. Utöver det finns idag digitala tjänster för orosanmälan, inom försörjningsstöd, inom missbruksvården och inom familjerätten.

Förvaltningen arbetar med en hög tillgänglighet via telefon, personliga besök och via mail med ambitionen att ärendet ska besvaras inom ett dygn från att det inkommit.

	Nyckeltal	Utfall 2021	Utfall 2022	Utfall 2023	Utfall 2024
	Brukarbedömning individ- och familjeomsorg totalt - få kontakt, andel (%)			92,2 %	92,2%

5 Uppföljning av riktade satsningar och uppdrag

5.1 Satsningar och uppdrag från kommunfullmäktige

Särskilda satsningar i KF:s årsplan	Uppföljning av satsning
Brottsförebyggande verksamhet	Förvaltningen deltar i ett flertal samverkansforum vilka syftar till att tillsammans skapa aktiviteter som är brottsförebyggande och trygghetsskapande. Under året har fältarbetare anställts vilka bidrar i det brottsförebyggande arbetet genom uppsökande och trygghetsskapande aktiviteter.
Fortsatt verksamhetsutveckling	Ett flertal utvecklingsområden har fortsatt under året. Bland de som särskilt kan nämnas är förändring av organisation avseende arbetet med utredningar av barn och unga, förstärkt samverkan med regionens beroendevård, arbete med förberedelse inför ny socialtjänstlag och arbetet med tidiga insatser riktat till föräldrar.
Hållbarhet prioriteras	Resor ska vidtas i enlighet med resepolicy. förbrukning av papper har minskat genom implementering av e-tjänster. Förvaltningen deltar i det kommungemensamma arbetet med klimatneutralitet.

Uppdrag i KF:s årsplan	Uppföljning av uppdrag
Effektiviseringskrav på nämnderna	Socialnämnden har hanterat kravet på effektivisering genom att fortsatt erbjuda insatser i kommunens regi före externt köpt vård samt att avsluta alla avtal med socionomkonsulter.

6 Väsentliga personalförhållanden

Personalnyckeltal	Utfall 2021	Utfall 2022	Utfall 2023	Utfall 2024
Antal anställda (tillsvidareanställda) per sista december	151	147	154	163
Sjukfrånvaro (%)	5,7	7,3	5,7	5,1
Extern personalomsättning (%)	14,3	17,2	20,5	12,4

Nämnden visar positiva resultat avseende medarbetare. Lägre sjuktal och personalomsättning samt ökad nöjdhet med arbetsmiljön trots problem med den fysiska arbetsmiljön i lokalerna på Källgatan. Förvaltningen är helt oberoende av socionomkonsulter sedan augusti. Förvaltningens chefer arbetar med en hög grad av inkludering och delaktighet i sitt arbete kombinerat med ett nära ledarskap. Samtliga chefer har under året getts utbildning i coachande ledarskap.

6.1 Resultat av årets medarbetarundersökning

Nyckeltal	Utfall 2021	Utfall 2022	Utfall 2023	Utfall 2024
Hållbart medarbetarengagemang (HME)	74	77	78	85

Samtidigt som personalomsättningen och sjukfrånvaron minskar ser vi en ökad nöjdhet med arbetsmiljö och ledarskap. Förvaltningen höjer sitt HME-index (Hållbart medarbetarindex). En ökad nöjdhet med sin chef samt en uttalad trivsel i att ges möjlighet att delta i utvecklingsarbetet är en del av det ökade resultatet.

7 Uppföljning ekonomi

Sammanfattning

Socialnämndens utfall för perioden januari till december 2024 är 264,2 mnkr vilket motsvarar ett överskott om 16,8 mnkr. Överskottet beror på kraftigt lägre volymer för extern vård. Kostnaden för extern vård blev 56,0 mnkr i jämförelse med föregående år då kostnaden var 70,8 mnkr vilket är en minskning med 14,8 mnkr.

Resultaträkning

Intäkter / Kostnader (mnkr)	Bokslut 2023	Budget helår 2024	Utfall helår 2024	Avvikelse utfall helår mot budget	Avvikelse utfall helår mot budget i %
Taxor och avgifter	2,8	1,3	2,2	0,1	7,7 %
Bidrag (intäkter)	13,3	10,4	12,7	2,3	22,1 %
Övriga intäkter	5,6	5,1	5,5	0,3	5,8 %
Summa intäkter	21,6	16,8	20,4	3,6	21,4 %
Personalkostnader	-114,6	-128,2	-126,0	2,2	1,7 %
Bidrag (kostnader)	-56,6	-57,2	-62,7	-5,5	-9,6 %
Köp av verksamhet	-70,8	-77,1	-56,0	21,0	27,2 %
Lokalhyror	-10,8	-11,9	-11,8	0,1	0,8 %
Övriga driftskostnader	-27,0	-23,4	-27,8	-4,4	-18,8 %

Kapitaltjänstkostnader	-0,2	-0,2	-0,2	-0,1	-0,5 %
Summa kostnader	-280,2	-297,9	-284,6	13,2	4,4 %
Summa totalt (mnkr)	-258,6	-281,1	-264,2	16,8	5,9 %

Driftsredovisning

Verksamhet (mnkr)	Bokslut 2023	Budget helår 2024	Utfall helår 2024	Avvikelse utfall helår mot budget	Avvikelse utfall helår mot budget i %
Ekonomiskt bistånd	-51,1	-52,4	-57,2	-4,8	-9,1 %
Ekonomiskt bistånd, flykting	0,3	0,7	1,8	1,1	154,0 %
Tillståndsgivning	0,0	0,0	-0,1	-0,1	-100,0 %
Familjehem BoU egna fam.hem	-20,6	-21,8	-24,1	-2,3	-10,7 %
Familjehem BoU konsulentstödda	-16,4	-16,7	-14,3	2,4	14,6 %
Kommungemensam verksamhet	-17,0	-18,7	-19,2	-0,5	-2,6 %
Nämnd SN	-1,8	-2,2	-2,1	0,1	6,4 %
Öppna insatser BoU	-14,5	-21,7	-20,0	1,7	7,7 %
Ensamkommande flyktingbarn	1,2	0,5	0,8	0,3	-61,1 %
Ekonomiskt bistånd (personal)	-10,5	-12,3	-12,4	-0,1	-0,5 %
Mottagning	-8,7	-10,4	-10,6	-0,1	-1,1 %
Utredning barn	-19,0	-16,9	-19,5	-2,6	-15,3 %
Utredning vuxen	-8,5	-9,5	-7,9	1,5	16,3 %
Samhällsvård BoU	-10,0	-12,7	-11,7	1,1	8,3 %
Arbetsmarknadsåtgärder	-8,4	-9,4	-8,7	0,6	6,6 %
Öppna insatser vuxen	-12,4	-13,2	-12,8	0,5	3,5 %
Övrig vuxenvård, våld i nära relation	-9,0	-12,3	-4,6	7,7	62,5 %
Central administration SN	-3,5	-3,1	-3,4	-0,3	-10,5 %
Verksamhetsledning och utveckling	-3,6	-1,5	-1,7	-0,2	-12,5 %
Öppna insatser vuxen, externa stödboenden	0,0	0,0	-0,7	-0,7	-100,0 %
Öppna insatser vuxen, särskilt boende	-6,1	-6,3	-6,3	0,0	0,0 %
Institutionsvård BoU SIS	-3,8	-6,0	-8,8	-2,7	-45,1 %
Institutionsvård BoU	-19,2	-20,4	-11,8	8,6	42,4 %
Institutionsvård vuxen SIS	-2,3	-3,9	-3,5	0,5	12,0 %
Institutionsvård vuxen	-13,5	-10,9	-5,8	5,1	46,9 %
Totalt (mnkr)	-258,6	-281,1	-264,2	16,8	5,9 %

Ekonomisk analys

Socialnämndens kostnader påverkas framförallt av personalkostnader, köpt vård och ekonomiskt bistånd. Inom kategorin personalkostnader ingår förutom förvaltningens medarbetare även familjehemsvård i egen regi. Köpt vård består bland annat av institutionsvård (HVB, stödboende och SIS), konsulentstött familjehemsvård och kostnader för skyddsplaceringar.

Personalkostnader

Nämndens personalkostnader summeras för 2024 till 126,0 mnkr vilket motsvarar ett överskott om 2,2 mnkr i jämförelse mot budget. Under 2023 uppgick personalkostnaderna till 114,6 mnkr vilket betyder att kostnaden blev 11,4 mnkr högre under 2024. Skillnaden mellan 2023 och 2024 avser högre kostnader för egna familjehem, 2,3 mnkr, satsning på fältverksamhet, 4,0 mnkr samt en särskild lönesatsning för socialsekreterare utöver ordinarie löneöversyn.

Köpt vård/verksamhet

Nämndens kostnader för köpt vård minskar till 56,0 mnkr i jämförelse med föregående år då kostnaden var 70,8 mnkr. Detta medför ett överskott om 21,0 mnkr i jämförelse mot budget 2024. Kostnadsminskningen består i betydligt lägre volymer än budgeterat. De verksamhetsområden som påverkar utfallet mest är HVB-placeringar för barn och unga samt vuxna och våld i nära relation (skyddsplaceringar). Den interna samverkan mellan myndighet och öppenvård har stärkts vilket möjliggjort en förflyttning från extern köpt vård till att erbjuda mer stöd på hemmaplan i den utsträckning som är möjlig.

Ekonomiskt bistånd

Nämndens kostnader för ekonomiskt bistånd uppgår till 57,2 mnkr. Detta motsvarar ett underskott om 4,8 mnkr i jämförelse mot budget. Från 2022 till 2024 har antalet bidragshushåll i snitt per månad minskat från 487 till 421 stycken. Trenden sedan 2022 har varit tydligt nedåtgående för att sedan stabiliseras vid 420-425 stycken i snitt per månad de sista månaderna av 2024. De drivande faktorerna för kostnadsutvecklingen av ekonomiskt bistånd är främst inflation, antalet bidragshushåll men också uppräknings av riksnormen som har varit 8,7% respektive 8,6% mellan 2023-2024.

7.1 Åtgärder för budget i balans

7.2 Uppföljning volymer

Verksamheter med volymuppräknning i RFM	Volymenhet	Volym budget enligt beslutad RFM	Volym utfall helår	Avvikelse volym utfall mot beslutad budget	Avvikelse utfall mot budget utifrån volym (mnkr)	Avvikelse utfall mot budget i driftsredovisningen (mnkr)
Ekonomiskt bistånd	Hushåll	405	421	16	-2,1	-4,8
Ekonomiskt bistånd, flykting	Hushåll	15	3	-12	-0,6	-1,1
Ekonomiskt bistånd (personal)	Hushåll	545	496	-49	1,1	-0,1
Mottagning	Inflöde	2 500	2 711	211	-0,9	-0,1
Utredning barn	Inflöde	1 700	1 528	-172	1,7	-2,6
Utredning vuxen	Inflöde	510	426	-84	1,6	1,5
Samhällsvård BoU	Inflöde	247	167	-80	4	1,1

Verksamheter med volymuppräkning i RFM	Volymenhet	Volym budget enligt beslutad RFM	Volym utfall helår	Avvikelse volym utfall mot beslutad budget	Avvikelse utfall mot budget utifrån volym (mnkr)	Avvikelse utfall mot budget i driftsredovisningen (mnkr)
Familjehem BoU egna fam.hem	Årsplacering	76	74	-2	0,6	-2,3
Familjehem BoU konsulentstödda	Årsplacering	20	17	-3	2,5	2,6
Familjehem vuxna konsulentstödda	Årsplacering	0	0	0	0	0
Institutionsvård BoU SIS		3	3	0	0	-2,7
Institutionsvård BoU	Årsplacering	19	9	-10	10,7	8,6
Institutionsvård vuxna SIS		2	2	0	0	0,5
Institutionsvård vuxna	Årsplacering	14	7	-7	5,5	5,1
Övrig vuxenvård våld i nära relation	Årsplacering	13	5	-8	8,5	7,7
Öppna insatser vuxen, särskilt boende		8	8	0	0	0

Ekonomiskt bistånd

Efter att antalet personalresurser utökats har antalet bidragshushåll minskat mellan 2022-2023, från 487 till 407 stycken i snitt per månad. En utökad personalgrupp ger mer utrymme för aktivt arbete med de hushåll som har en pågående kontakt med försörjningsstödsteamet och leder till att fler får stöd i att bli självförsörjande. Under 2024 har dock antalet bidragshushåll ökat till 421 stycken i snitt per månad. Omvärldsfaktorer som arbetslöshet och förändrat mottagande av anvisningar till kommunen påverkar antalet bidragshushåll. Liksom inflationen påverkar kostnaden per hushåll i samband med att riksnormen för ekonomiskt bistånd skrivs upp i ungefär samma nivå. Mellan 2022 och 2023 ökade riksnormen med 8,6 % respektive 8,7 %.

Ekonomiskt bistånd (personal)

Arbete med att förändra volymmåttet inleddes i februari 2025. Det nuvarande volymmåttet är enbart baserat på inflöde vilket är missvisande.

Mottagning

Andelen ärenden till mottagningen ökar och uppgår till 2 711 stycken i snitt i jämförelse med budgeterad volym om 2 500. Trots en volymökning redovisar enheten ett lägre underskott än beräknat.

Utredning barn

Avdelningen har haft 3427 aktualiseringar på barnsidan jämfört med 3372 stycken under 2023.

Utredning barn hanterar en tredjedel av alla aktualiseringar som inkommer på barnsidan. det framgår inte av volymuppföljningen där endast antalet utredningar ingår.

1528 utredningar har inletts vilket är 44% av de inkomna aktualiseringarna. En minskning syns sedan två år tillbaka på andelen inledda utredningar i förhållande till aktualiseringar. Det är en önskad utveckling i samband med omställning emot en ny socialtjänstlag. Med förändringen i lagstiftningen kan den siffran förväntas sjunka ytterligare.

Arbete med att förändra volymmåttet inleds i februari 2025. Det nuvarande volymmåttet är enbart baserat på inflöde vilket är missvisande.

Utredning vuxen

Arbete med att förändra volymmåttet inleds i februari 2025. Det nuvarande volymmåttet är enbart baserat på inflöde vilket är missvisande.

Samhällsvård BoU

Arbete med att förändra volymmåttet inleds i februari 2025. Det nuvarande volymmåttet är enbart baserat på inflöde vilket är missvisande.

Familjehem BoU egna fam.hem

Volymen för egna familjehem är lägre än budgeterad nivå men redovisar trots det ett underskott om 2,3 mnkr. Underskottet beror på en högre uppräknings av arvoden för egna familjehem än den nivå nämnden får kompensation för. Dessutom finns möjligheten att omvandla konsulentstödda familjehem till egna familjehem och då innebär det i vissa fall att ett högre arvode betalas ut under en tid. Det sistnämnda är en medveten effekt ur ekonomisk perspektiv då ett eget familjehem i snitt kostar cirka 1 000 kronor per dygn i förhållande till ett konsulentstött familjehem där dygnskostnaden är 2 500 kronor eller mer.

Familjehem BoU konsulentstödda

Utifrån att vi tidigare haft svårt att hitta egna familjehem, framför allt till ungdomar med normbrytande beteende så använder avdelningen konsulentstödda familjehem. Under året påbörjades ett arbete med att använda nya konsulentstödda familjehem som en jourplacering under tiden vi rekryterar egna familjehem eller att familjehemmet övergår i kommunens regi. Antalet månadsplaceringar har under året varit relativt jämt om cirka 17 stycken per månad i jämförelse med budgeterad nivå om 20 placeringar per månad. Detta resulterar i ett överskott om 2,6 mnkr. I jämförelse med 2023 har antalet månadsplaceringar minskat med cirka fyra placeringar.

Familjehem vuxna konsulentstödda

Används ej!

Instutionsvård BoU SIS

Under årets fem första månader var i genomsnitt 6,3 ungdomar placerade på SIS per månad utifrån kriminalitet. Flertalet ungdomar var häktade och övergick sedan till vård inom socialtjänstens regi. Under årets sista fem månader avslutades majoriteten av dessa placeringar. Vid utgången av 2024 fanns en klient placerad inom SIS. Antalet snittplaceringar under året uppgår till 3,4 stycken.

Under 2024 påbörjades ett arbete med kartläggning enligt YLS (kartläggning för normbrytande beteende) samt samarbete med polis, kriminalvård och åklagare att utifrån en samlad bedömning gällande häktade ungdomars behov av vård och inlåsning. Detta har i några fall inneburit att ungdomar idag blir kvar i häktet för att undvika att de bygger ytterligare kriminella nätverk under tiden de är inlåsta på SIS då de inte har samma restriktioner som på ett häkte. Utifrån att socialtjänsten tillsammans med andra aktörer börjat göra andra bedömningar så finns sedan september enbart en placering inom SIS.

Institutionsvård BoU

Denna vårdform omfattar HVB-boende och stödboende för barn och unga och redovisar ett överskott om +8,6 mnkr. 2024-års budget om 20,4 mnkr motsvarar 19 årsplaceringar (inom parentes anges 2023-års värde). Vid årets utgång fanns enbart nio aktiva stödboendeplaceringar.

Vid ingången var totala antalet placeringar 13,4 (18,3) stycken och har sedan dess sjunkit till dagens nio stödboendeplaceringar. Förhållandet mellan HVB och- stödboendeplaceringar har varit ungefär lika, men har under årets senaste åtta månader förändrats till enbart stödboendeplaceringar. Fördelen med det är att stödboendeplaceringar är en mindre kostsam placeringsform än HVB. Minskningen sker utifrån ett medvetet val att välja andra placeringsformer utifrån behov så som stödboende, egna familjehem eller öppenvård.

Institutionsvård vuxna SIS

Under 2024 blev snittantalet placeringar 1,7 stycken vilket är 0,3 stycken bättre än budget och resulterar i ett överskott om 0,5 mnkr.

Institutionsvård vuxna

I början av året fanns det 13 aktiva placeringar inom HVB för vuxna i jämförelse med budgeterad nivå om 12 stycken. Dessa har successivt minskat under året och vid utgången av 2024 endast vara sju placeringar kvar. Målet är att motivera enskilda med ett vårdbehov för skadligt bruk och beroende till vård i frivilliga former. Detta får en direkt påverkan på antal som placeras i HVB. Ett motivationsarbete medför att antalet aktuella för vård i frivilliga former tenderar att öka. Under året har ett flertal externa placeringar varit möjliga att avslutas genom att använda förvaltningens öppenvård i så stor omfattning som möjligt och där det skapas så kallade hemmaplanslösningar med boende på de stödboenden som förvaltningen ansvarar för.

Under året har 29 klienter placerats i externt HVB och den genomsnittliga placeringstiden var 82 dagar. Av dessa är 66% (19 stycken) placerade kortare än genomsnittet vilket motsvarar 39 dagar.

Övrig vuxenvård våld i nära relation

Volymen för klienter placerade i skydd blev 4,9 stycken i snitt under 2024 i jämförelse mot budgeterad volym om 12,5 stycken. Detta motsvarar ett överskott om 7,7 mnkr. Under 2023 var motsvarande volym 9,6 stycken. De jourlägenheter som förvaltningen förfogar över används fullt ut i arbetet med målgruppen. Det kan konstateras att våldet är grovt i samtliga ärenden som blir aktuella för extern placering. Fler av de som placeras i skydd är utsatt för omfattande kontroll och psykiskt våld.

8 Uppföljning av väsentliga externa utförare

Köp av verksamhet	Andel % av nettokostnad utfall jan-dec 2024	Kostnad jan-dec 2024 (mnkr)	Antal externa utförare per 31 december 2024
Institutionsvård BoU SOL LVU	100 %	21,2	25
Konsulentstött familjehemsvård	39 %	15,0	20
Öppna insatser BoU	7 %	1,8	6
Familjerådgivning	88 %	0,6	1
Institutionsvård vuxen	100 %	9,6	22
Öppna insatser vuxen externt stödboende	7 %	1,8	1
Våld i nära relation	80 %	5,8	15

8.1 Sammanfattning av utförd uppföljning

Uppföljning sker i två steg. Socialsekreterare följer månatligen upp den enskildes vårdplan i dialog med vårdgivaren och den det berör. Utöver det sker uppföljning av den externa vårdgivaren utifrån upprättade avtal. I vissa fall sker även kontroll vid IVO (Inspektionen för vård och omsorg) i syfte att säkerställa att utföraren har adekvata tillstånd för verksamheten som bedrivs.

9 Investeringsredovisning

9.1 Investeringsredovisning, årlig budget

Investeringar 2024 (mnkr)	Bokslut 2023	Budget helår 2024	Utfall helår 2024	Avvikelse utfall helår mot budget	Avvikelse utfall helår mot budget i %	Förslag om-budgetering
Inköp av inventarier	0	-0,2	-0,3	-0,1	46,9 %	-0,1
Totalt (mnkr)						

Kommentarer till investeringsredovisning, årlig budget

Investeringar för socialnämnden avser till störst del möbler och inventarier. Avvikelsen avser renovering av kök- och köksutrustning på Joar Socia. Eftersom socialnämnden uppvisar en negativ avvikelse föreslås motsvarande belopp minskas från investeringsbudget 2025.

10 Förväntad utveckling

Ett flertal utredningar och arbeten nationellt pågår vilka kommer att påverka nämndens verksamheter i allt väsentligt. Förutom den tidigare nämnda nya Socialtjänstlagen som förväntas träda i kraft under 2025 pågår också arbete med den s k Samsjuklighetsutredningen vilken kan komma att leda till förändringar i kommunernas uppdrag avseende personer med beroendeproblematik. Utredning pågår även avseende ansvaret för unga personer som begår grova brott där ansvaret för kommunerna kan komma att förändras i förhållande till kriminalvården. Vidare finns även förslag avseende förändrad sekretesslagstiftning, aktivitetskrav för personer med ekonomiskt bistånd m m.

I Enköping har Socialnämnden och Vård och omsorgsnämnden gett förvaltningarna i uppdrag att se över arbetet inom socialpsykiatrin. Utredningen och eventuella förslag på förändringar presenteras för nämnderna under våren 2025.

Från 2025 tillförs AME (Arbetsmarknadsenheten) till Socialnämnden. Förväntan är att under året utveckla och förstärka processen för medborgarna från bidrag till självförsörjning.