

Utredning Skattmansö.

2008-06-11

De vintrar vi haft de senaste 2 åren och den sårbarhet detta medför för en skidanläggning på våra breddgrader.

Den lokala föreningens styrelse har arbetat med olika scenarier inför framtiden.

Den samlade uppfattningen från Fritidskontorets sida stämmer väl överens i sak med föreningens tankar. Här finns ingen bärande bra billig lösning utan kalla fakta från de senaste säsongerna talar sitt språk.

Fasta kostnader för nät-el var 2007 på ca 30.000 kr och kraftkostanden 40.000 kr. Fritid har under våren 2008 förhandlat med nätägaren om en ändring i den fasta avgiften så att den anpassas till de faktiska förhållanden som råder, och det kan innebära en 40% sänkning av nätkostnaden med början maj 2008.

En sådan åtgärd får bara full effekt om förhållanden är lika 2008 som 2007 m.a.o. att backen inte öppnas. I stället för 70.000 kr skulle det alltså kunna hamna på ca 50.000 kr.

Om det skulle bli kyla och förutsättningar för snöläggning samt aktiv skidåkning utför gäller förståss de tidigare förutsättningarna och då hamnar utgifterna på helt andra nivåer, men då finns ju också intäkterna med i bilden.

Fortsatt brist på nog med kyla gör detta till ett högriskprojekt även om eltaxan kan reduceras.

Vilka andra alt finns utöver de som Skattmansö förening redovisar ?

Enköpings skolor har sin naturliga hemvist för lägerskolor

Konferenser kommunala (endags) med möjlighet till catering i en av Enköpings vackraste dalgångar i ett funktionellt hus med bra förutsättningar och väl tillgängligt.

Att i detta koncept också se på möjligheten att skapa en permanent bostad i delar anläggningen i de fall en lägergård/konferenser är ett alternativ, för att trygga viss vissa kostnader för löpande drift.

En annan väg är att om möjligt se på möjligheterna att sälja anläggningen helt eller delvis, där inventarier är en del, beg liftar mm en annan del, garagebyggnad och huvudbyggnad samt dalstugor (2 st) som idag är navet för elinstallationer till liftar. I bifogade dokument framgår Kommunen f.o.m. 1/1 1999 övertagit anläggningen och dess byggnader. Garagebyggnad, 2 st mindre byggnader i anslutning till liftar sam huvudbyggnaden på 278 m² (e foto.) Byggår 1973

En sådan avyttring skulle ske på de villkoren att naturreservatet lever vidare och att u-leden fortsätter leva i området i oinskränkt miljö.

De framtida behoven av investeringar i byggnader gör att inom de närmaste 3 åren måste komma någon form av beslut om framtiden för Skattmansö, även om det läggs i malpåse.

Husfasader-yttertak-va/frågor-energisparande åtgärder som värmepump/ar, byte av elradiatorer mm "ligger" på som ett investeringsbehov i ett nära tidsperspektiv.

Kalle Almgren
Fritidförvaltningen
Enköpings kommun

Får ej spridas

Skattmansöådalen skidanläggning **Överlåtelse till Enköpings kommun**

Avtalsläget

Mellan kommunen och stiftelsen finns ett avtal daterat maj 1973 som löper ut 31/12 1998, med en uppsägningstid på 1 år. Avtalet har sagts upp av stiftelsen i brev av 970710. I avtalets punkt 4 sägs: "I det fall detta avtal upphör efter avtalad uppsägningstid äger kommunen inlösa stiftelsens anläggningar mot ersättning varom parterna kan enas."

Stiftelsens överväganden

Stiftelsens styrelse har, med instämmande från huvudmännen, sedan några år riktat in sig på att avyttra anläggningar som ligger längst från stiftelsens centrala frågor: att främja friluftsliv och naturvård. Av den anledningen såldes Sänka bad och camping vid årsskiftet 1995/96. I gällande flerårsplan 1998-2000, som antogs av stämman i juni 1997, sägs att styrelsen kommer att ta upp en diskussion med Enköpings kommun angående Skattmansös framtid.

Överläggningar med kommunen och avtalsförslag

Överläggningar med kommunen ägde rum i augusti 1997 och redovisades för stiftelsens styrelse 970925. Styrelsen beslöt då

- att** uppdra till kansliet att förhandla med kommunen beträffande stiftelsens engagemang i Skattmansöådalen, med inriktning på att stiftelsen skall lämna anläggningen från 1/1 1999.

En överläggning ägde rum 971103 mellan stiftelsens VD och kommunens fritidschef. Mot bakgrund därav har bifogade avtalsförslag tagits fram.

Konsekvenser av bifogat avtalsförslag

I stiftelsens ekonomi

Under de fem åren 1992-96 har Skattmansö genererat följande årliga intäkt resp kostnad för stiftelsen (tkr/år):

Intäkt av arrende	5
Kostnad för planerat underhåll	20

Till detta kommer tjänstemannatid för planering, besiktningar m m, samt kostnader och tid för anläggningsråd.

I stiftelsens flerårsplan för 1998-2000 nämns ett investeringsbehov på 600 tkr för utbyggnad av snöbeläggning samt ombyggnad av skiduthyrningslokal.

Skattmansöådalen har per 1996-12-31 ett bokfört värde på 620 757 kr. Det årliga avskrivningsbeloppet uppgår de närmaste åren till drygt 60 tkr.

Till och med 1996 har stiftelsen investerat 4 264 614 kr i anläggningen.

För anläggningen

Kommunen avser att driva anläggningen vidare i ungefär sin nuvarande form, varför friluftsnutna bör kunna bli lika stor som hittills. I avtalet skrivs in att stiftelsen har förtursrätt till återköp om kommunen avser att ändra användningsändamålet, eller försälja till privatföretag.

08/4532322
FAX 08/229505

Stefan Nybacka

UPPLANDSSTIFTELSEN

fritidsområden, friluftsliv och naturvård i Uppsala län

Avtal

Skattmansö skidanläggning: överlåtelse

Mellan Upplandsstiftelsen (stiftelsen) och Enköpings kommun (kommunen) tecknas följande avtal angående överlåtelse av Skattmansöadalens skidanläggning till Enköpings kommun.

§ 1 Objekt, syfte, köpeskilling

Stiftelsen överlåter till kommunen den anläggning för skidåkning som är belägen i Skattmansöadalens naturreservat för en överenskommen köpeskilling av tiotusen (10 000) kronor. Anläggningen är belägen inom fastigheten Österunda-Ål 1:39 på av kommunen ägd mark, och omfattar byggnader och utrustning enligt bilaga 1.

§ 2 Tillträdesdag, skick, försäkring

Överlåtelsen sker per 1/1 1999 och anläggningen övertas i då befintligt skick, mot kontant erläggande av köpeskillingen. Kommunen övertar samtidigt ansvar för försäkringar på anläggningar.

§ 3 Övrigt


Anläggningen skall användas för friluftssändamål. Om kommunen i framtiden planerar att försälja anläggningen, eller omvandla den till annat bruk, skall stiftelsen äga förtursrätt till återköp. Därvid skall nu överenskommen köpeskilling ligga till grund för förhandlingar.

För Upplandsstiftelsen
Uppsala 1998-03-19

För Enköpings kommun
Enköping 1998-


Bo S Englund
ordförande

Rolf Jönsson
kommunalråd


Sven-G Hultman
VD

Anders Unander
kommundirektör

Bilaga 1

Överlåtelse av Skattmansö skidanläggning
Ingående byggnader, utrustning mm**Byggnader**

<i>Benämning</i>	<i>Area, m2</i>	<i>Byggår</i>
Raststuga	248	1974, 1981
Garage	109	1983
Liftkur	17	1983
Ny liftkur	10	1988

Anläggningar

<i>Benämning</i>	<i>Byggår</i>
Mindre lift	1973, 1988
Markplanerad backe	1973, och senare
Parkeringsplats	1973
Belysning	1978
Större lift	1982
Snökanon	1982

Utrustning

<i>Benämning</i>	<i>Anskaffningsår</i>
Snöskoter	1979, 1998
Pistmaskin, beg	1991



Styrelsen

ENKÖPINGS KOMMUN

Fritids

1998 -03- 26 AU § 76/97
S § 14

Diarienum

1998-03-19

Skattmansöadalen: avyttring

Styrelsen uppdrog vid sitt möte 970925, § 57, åt kansliet att förhandla med Enköpings kommun om stiftelsens engagemang i Skattmansöadalen, med inriktning på att stiftelsen skulle lämna anläggningen från 1/1 1999.

Förelåg PM av 971107 med preliminära tankar om överlåtelse av Skattmansöadalens skidanläggning till Enköpings kommun. VD föredrog ärendet.

Arbetsutskottet ställde sig positiva till förslagen. Man ansåg det önskvärt att i avtalet skrivs in att stiftelsen har förköpsrätt i det fall kommunen önskar avyttra anläggningen eller omvandla den till annat bruk. Christina Bergman underströk att stiftelsen inte skall göra några investeringar under 1998.

Arbetsutskottet beslöt

att uppdra åt VD att återkomma med preciserade förslag enligt fördiskussion.

Förelåg förslag till avtal med Enköpings kommun. VD föredrog ärendet.

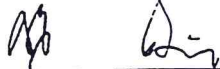
Styrelsen beslöt

att för sin del godkänna föreslaget avtal med Enköpings kommun angående överlåtelse av Skattmansöadalens skidanläggning.

Delges:

Enköpings kommun, inkl. handling (avtal i två ex)

Justerandes signatur



Utdragsbestyrkande

Kommunstyrelsens AU

1998-06-02

5

Au § 137

Dnr KS 98.099

Överlåtelse av Skattmansö skidanläggning

Föreligger fritidsnämndens protokoll 1998-04-27, § 14 med rubricerat förslag till avtal. Överenskommelsen med Upplandsstiftelsen innebär att Enköpings kommun övertar anläggningen med byggnader och utrustning för 10.000 kronor.

Arbetsutskottets förslag till kommunstyrelsen:

Kommunstyrelsen beslutar

att godkänna föreliggande avtal.

Justerarsignatur

Utdragsbestyrkning

Avtal

Enköpings kommun beslutade i samband med budgetarbetet inför 2001 att inte längre driva den kommunala skidanläggningen vid Skattmansö. Privatpersoner bildade under 2001 en förening, Skattmansöadalens förening, med syfte att driva och utveckla området med skidanläggningen såväl sommar som vinter. Föreningen har under 2001 förhandlat med kommunen om villkor för att få tillgång till anläggningen. Som resultat av förhandlingen har detta avtal upprättats.

- Syfte** Nedanstående parter har träffat följande avtal avseende drift och underhåll av Skattmansöbackens skidanläggning. Österunda Ål 1:39.
- Parter** Enköpings kommun, Teknikförvaltningen, Park- och idrott, nedan kallad kommunen och Skattmansöadalens Förening nedan kallad föreningen.
- Område** Med område avses den yta som markerats på bilaga 1. Kommunen äger marken och de byggnader som finns inom området samt skidlifanläggningen.
- Området ligger inom naturskyddsområde. Vilket bl a innebär att förändringar inom området regleras av bestämmelserna i bilaga 2. (Skötselplan 2a, Bildande av naturreservat 2b och Förbud mot nybyggnad m m 2c).
- Ändamål** Föreningen åtar sig drift och underhåll av skidlifanläggningen och byggnader (exkl utsidor) samt den parkering och de grillplatser som finns inom området.
- Föreningen ska stimulera till ett nyttjande av området genom att bedriva verksamhet året runt.
- Föreningen övertar den befintliga maskinparken och inventarier enligt bilaga 3 samt svarar för kostnader avseende drift och underhåll av dessa. Vid ev försäljning eller utbyte av dessa skall kommunen lämna sitt godkännande. Föreningen åtar sig kostnader för underhåll av maskiner och inventarier samt investeringar i maskiner och inventarier för drift och underhåll av området.
- Maskiner och inventarier återlämnas i befintligt skick till kommunen när avtalet upphör.
- Föreningen svarar för personal som krävs för arbetet, och åtar sig alla former av arbetsgivaransvar.
- Underhåll** Det åligger föreningen att väl vårda anläggningen och vid behov städa området.
- Skador** Alla på vatten- och avloppsledningarna uppkomna skador orsakade av föreningen eller dennes personal skall åtgärdas av kommunen på föreningens bekostnad.

Skador som uppstår genom annat förvållande skall omedelbart anmälas till kommunen. Det åligger kommunen respektive föreningen att omgående rapportera fel i driftfunktionen till varandra.

Tillfälliga avbrott i vatten-, avlopps eller elektriska ledningars funktion berättigar inte föreningen till någon ersättning.

Kommunens personal har rätt att utan uppskov erhålla tillträde till området för att utöva tillsyn eller utföra reparationer som inte kan uppskjutas utan skada.

Avgifter Föreningen betalar tele, el, slamtömning, vattenprovtagning, sophämtning samt kostnader för larmutryckning och cisternhyra.

Försäkring Föreningen tecknar försäkring för verksamhet, utrustning och verksamhetsansvar.

Ekonomi Kommunen svarar för byggnadernas kapitalkostnad, skatt, försäkring och periodiskt underhåll av byggnadernas utsidor. Föreningen erhåller samtliga intäkter från verksamheten

**Kontrakts-
tid** Avtalet gäller från 2001-12-01 – 2002-11-30 därefter förlängs avtalet automatiskt med ett år i taget om det inte sägs upp av någon av parterna senast tre månader före den första december.

Twist Twist i anledning av detta avtal skall hänskjutas till svensk domstol.

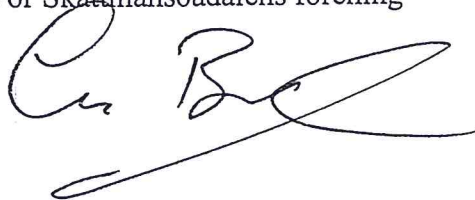
Detta avtal har upprättats i två likalydande exemplar, varav parterna tagit ett vardera.

Enköping 2001-12-21

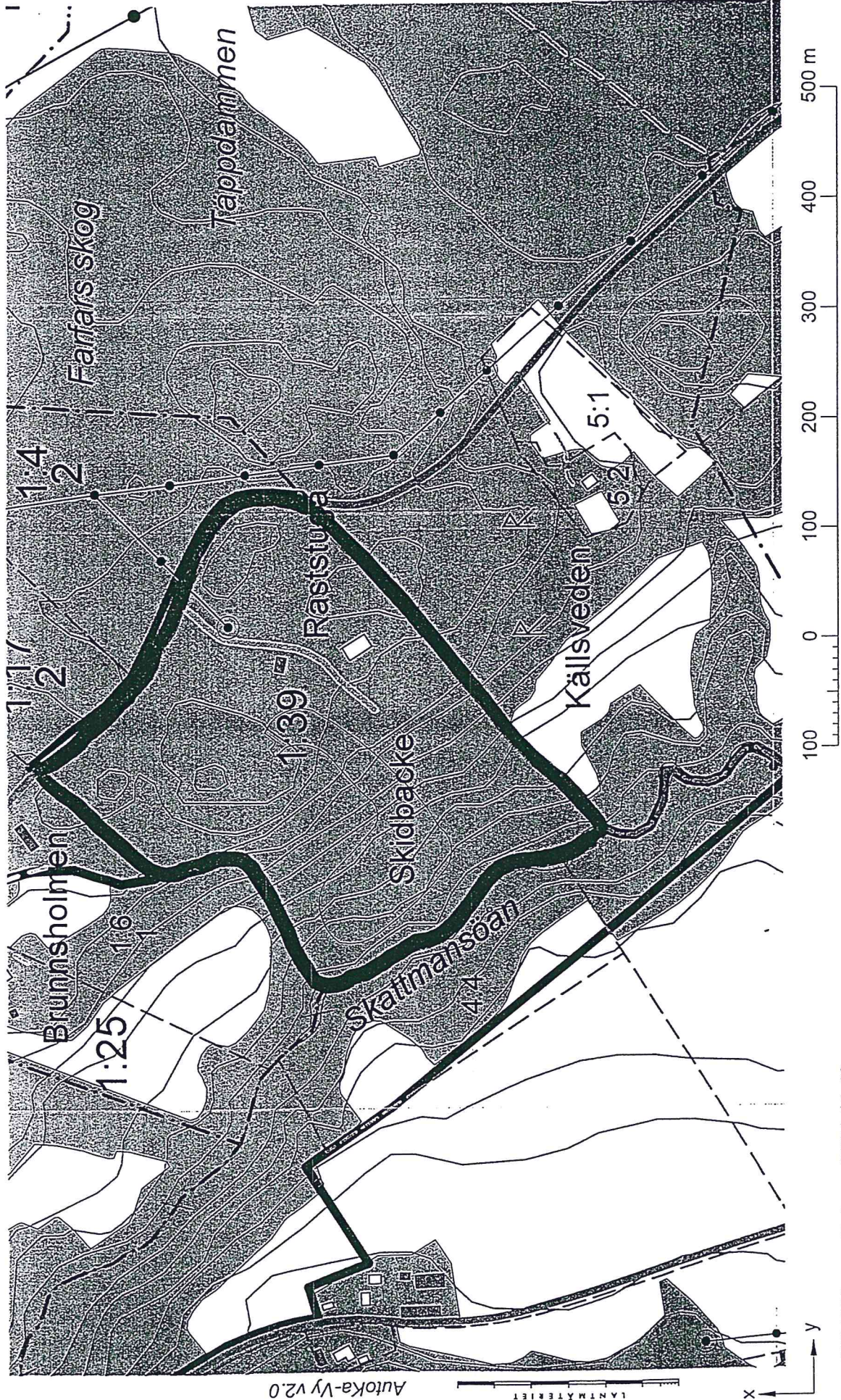
För kommunen



För Skattmansöadalens förening



Bilaga 1



Datum: 2001-11-13

x = 6634992
y = 1569757

Skala 1:5000

Förteckning över fordon m m tillhörande skidbacken i Skattmansö

Terrängscoter Reg-nummer DDJ 014

Snöscoter ” GFT 883

Dessa två maskiner får disponeras under förutsättning att samordning kan ske (som tidigare) med kommunens övriga verksamheter som motionsspår etc.

Pistmaskin

Snökanon lågtryck

Snökanon högtryck med sidoutrustning

Pelarbormmaskin

Kompressor, liten röd verkstadskompressor

Domkrafter (2.5 ton + ca 10 ton hydrag)

Walkie – Talkies med laddare (4 st)

Gasolvärmare, handburna

Liten gassvets

Skyfflar – israkor

Fettspruta tryckluft

Verktygslåda

Inomhusutrustning

Bord

Stolar

Telefonsvare

Glasmonter naturreservats redovisning

Diverse tavlor



Skattmansös framtid 2008-06-10

På uppdrag av Fritidskontoret har styrelsen i Skattmansö träffats och behandlat frågan:
Vad har Skattmansö för framtid ?

Bakgrund:

Skattmansö förening övertog driften av Skidbacken för 7 år sedan. De senaste 2 åren (2006-2007) har anläggningen varit stängd p.g.a brist på kyla och snö. Detta har tömt kassan i föreningen då elkostnaden är ca 4-6 tusen kr i månaden även när ingen verksamhet bedrivs där. Det fasta elabonnemanget driver upp priset då säkringsavgiften på 250A inte kan förhandlas ner under lågsäsong.

Under de tidigare vintrarna var backen öppen ca 50 tillfällen per säsong under helger , sportlov samt friluftsdagar då skolorna kunde boka anläggningen.

Inkomsterna har kommit från liftkort, skiduthyrning ,cafeteria och medlemsavgifter. En normal helg kan besöksantalet varit ca 100-200 besökare som spenderat 100-200 kr(10 000 - 40 000 kr).

Löpande utgifter för el, bränsle, matinköp, personal, annonser, webbplats, telefon m.m.

Varje år kommer utgifter före besiktning och underhåll av liftanläggningen.

Runt hörnet väntar större investeringar som ny (begagnad) pistmaskin, c:a 500.000.

Förnärvarande är en av liftarna trasig, (Beräknad reparationskostnad 30.000). Om vi får kallt i början av säsongen 2009 och bestämmer oss för att starta tömmer vi hela vår kassa på liftreparation, lift besiktning och snötillverkning.

Baserat på tidigare öppna säsonger och de två senaste vintrarnas dåliga väder utan snö så kan man säga att en snöfri säsong kräver minst fyra bra säsonger för att föreningen skall klara sig på bara skidverksamheten och utan kommunala bidrag.

Baserat på de två senaste vintrarna känns detta inte troligt med det förhållandet. Utgångsläget är alltså att en Skidbacke i Skattmansö med konstsnö och fungerande liftanläggning kräver en kompletterande verksamhet som genererar tillräckligt med vinst eller bidrag från Enköpings och Heby kommun.

Världen förändras hela tiden. Är skidbackar i mälardalen realistiskt på 2010-talet ? Det som talar mot är framför all klimatet, oavsett hur stor en global uppvärmning kommer att påverka oss så verkar vädret vara ostabilt just nu.

Det som talar för, är att med största sannolikhet kommer kraftigt ökade energikostnader leda till att flera familjer inte har råd att åka till fjällen för skidåkning. Där har en skidbacke mitt i mälardalen en konkurrensfördel.

Skattmansöadalens föreningen är positiv till fortsatt medverkan där skidsporten har en framträdande roll i utvecklingen av området.

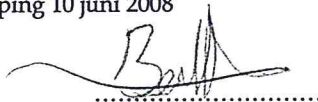
Nuläge:

Efter våra möten med kommunen har vi redan nu fått ner elkostnaderna genom att byta abonnemangsform. Trots detta är kostnaderna fortsatt höga för att vara säkra på att klara en säsongsstart 2008-09.

Vi har därför tillsammans med Fritidsföreningen tagit fram förslag på möjliga utveckliga möjligheter för Skattmansö. Dessa presenteras här nedan. Vi ser med spänning fram mot era kommentarer på vårt förslag nummer fyra.

För Skattmansöadalens förening Enköping 10 juni 2008


Claes Brorsson


Bertil Fält

Alternativ 1, Skidbacke med kommunalt bidrag.

Verksamhet som idag. Föreningen driver anläggningen och sätter av pengar för driftstart, underhåll och investeringar. Kommunen skjuter till pengar vid behov efter en eller flera snöfria säsonger. Om pengarna fonderade till driftstart, underhåll och investeringar överstiger ett visst belopp kan återbetalning till kommunen ske. Kommunen har en plats i föreningens styrelse.

Fördelar

Inga eller små ändringar i verksamheten.

Föreningen driver skidbacke, "lätt att få folk att arbeta"

Nackdelar

Kommunen vill inte betala för "icke" verksamhet.

Alternativ 1b, Skidbacke med kommunal drift.

Verksamhet som idag. Föreningen driver verksamheten, bemannar skidliftrar och kiosk. Läger snö och sköter dagligt underhåll. Kommunen driver anläggningen och bekostar driftstart, underhåll och investeringar. Föreningen betalar hyra till kommunen.

Fördelar

Föreningen sköter bara driften och betalar hyra för inventarier.

Nackdelar

Kostnader för kommunen.

Alternativ 1c, Skidbacke med kommunal drift.

Verksamhet som idag. Kommunen tar över all verksamhet och driver med anställd personal.

Fördelar

Nackdelar

Med kommunen menas i ovanstående förslag även ett eventuellt samarbete med Heby kommun.

Alternativ två, Skidbacke med alternativ verksamhet(vår, sommar och höst).

Verksamhet som idag kompletterad med alternativ verksamhet(vår, sommar och höst). Föreningen driver anläggningen och sätter av pengar för driftstart, underhåll och investeringar.

Förslag på alternativa verksamheter

Lägerskola

Utveckla området i etapper till att bli Lägerskola för skolungdomar.

Finns: Värmestuga - samlingslokal - toaletter - kök - duschar.

Saknas: Övernattningsmöjlighet - något mer än att ströva i naturen.

Erapp 1:

Inköp av två stora Tältkåtor inkl. tillbehör för 15+15 personer (1 skolklass 30 elever)

Röjning av sly för uppställningsplats i närheten av stugan

Mörkerspår i skogen

Klättrvägg

Aktiviteter på parkeringen

Ettapp 2:

Sätta upp stugor - 8 pers för uthyrning

Kan då hyras ut till företag och privatpersoner

Övriga aktiviteter utanför vår och hösttermin.

Grunden för den övriga verksamheten är att föreningen ställer upp med lokal och eventuella resurser mot en del av intäkterna men att aktiviteterna utförs av på orten verksamma företag eller privatpersoner. Vi har redan idag förslag/ förfrågningar på aktiviteter bland annat,

Motorcafé - Mopedrally - Cykla dalen runt.

Sommarcafé.

Husvagnsparkering med elstolpar.

Fördelar

Föreningen och skidverksamheten kan på sikt klara sig utan kommunala bidrag.

Bättre utnyttjande av hela naturreservatet.

Mer roliga aktiviteter att göra i Enköpings kommun.

Nackdelar

Kräver investeringar som i dagsläget saknas pengar till.

Finns ideella krafter i föreningen för annan verksamhet?

Inga inkomster förrän sommaren 2009. Kräver ekonomiskt bidrag för start vintern 2009.

För lite inkomster ?

Stor konkurrens från andra lägerskolor.

Alternativ tre, Enklare skid och pulkabacke utan konstsnö.

Föreningen öppnar stugan och driver cafe under soliga vinterdagar med snö. Om resurser finns öppnas en skidlift. Snö kanoner och pistmaskin säljs eller lagras. Eventuellt kan föreningen en riktigt bra vinter starta upp liftar och pistmaskin för att nästföljande vinter köra snökanoner och full säsong.

Fördelar

Inga investeringar

Kan bygga upp kapital för mer omfattande verksamhet.

Nackdelar

Inte så kul, vem vill jobba ?

Alternativ fyra, Skidbacke med konstgjort underlag.

Plastbacke

För att säkerställa framtiden för Skattmansö som en viktig del i Mälardalens friluftsliv fokuserat mot ungdomar krävs en verksamhet med en lång säsong, lågt väderberoende och ett attraktivt erbjudande. Vi har därför tittat på möjligheten att lägga en plastbacke i hela eller delar av backen. Priset (Oförhandlat och baserat på uppgifter från en leverantör) ligger runt 90 € per kvadratmeter. Vi talar om en investering på minst 1.000.000 SEK men med stora möjligheter att tjäna in de pengarna både direkt i backen och sekundära inkomster i Enköpings kommun när vi får besök från andra kommuner.

Vad vi kommit fram till finns ingen backe med konstgjort underlag i mälardalen. Om vi även i fortsättningen får snöfattiga vintrar i kombination med höga bensinpriser borde en konstgjord backe kunna locka många gäster från hela mälardalen. Man kan även se utbyggnads möjligheter runt detta. Kanske även en slinga för långfärdsskidor. Åkning i "traktorslangar" mm. Troligen är en inriktning mot inte bara skidåkning utan även snowboard åkning riktig. Då detta är året runt verksamhet med kanske öppet 150-200 dagar per år blir det svårt att driva helt ideellt. Det krävs att man betalar ut lön till personalen i backen/kafeterian. Verksamheten bör ändå generera en bra vinst redan de första åren.

Fördelar

Miljövänligt - (ingen pistmaskin, diesel, pumpar vid ån)

Med rådande konkurrens situation och rätt marknadsföring och tillräckligt inkomstbringande för kommersiell drift.

Sätter Enköping på kartan - enda plastbacken i Mellansverige...

Närhet till garanterad utförsåkning - alltid bra före

Ungdomsverksamhet - Snowboard, Slalom

Säkrare underlag för att starta slalomklubb - säkrare och längre säsong

Flera arbetstillfällen vid säkrare kundunderlag.

Nackdelar

Kräver stora investeringar år 1

Dåligt läge för att komma till med kollektiva transportmedel.

Länk till platsbacksinfo: <http://www.neveplast.it/video/NP%2030%20TUBBY.wmv>

Alternativ fem, nedläggning av skidanläggning.

Föreningen lägger ned verksamheten.

Fördelar

Inga ideella krafter behövs

Nackdelar

Återställnings kostnad för kommunen - bort med liftar - startkurer

Ungdomar får ingen tillgång till alternativ aktiv fritid i Enköping

Miljöbelastning att besöka backanläggningar på annan ort

Andra ej utredda alternativ.

Överföring av verksamheten till Friluftsrämjandet. Friluftsrämjandet i Enköping har en egen stuga vid Bredsand.

Friluftsrämjandet i Heby, Morgongåva Vittinge saknar en sådan samlingspunkt.

Friluftsrämjandet i Heby har tidigare hållit skidskola i Skattmansö.

Ev. kan alternativ tre vara av intresse för Friluftsrämjandet.